

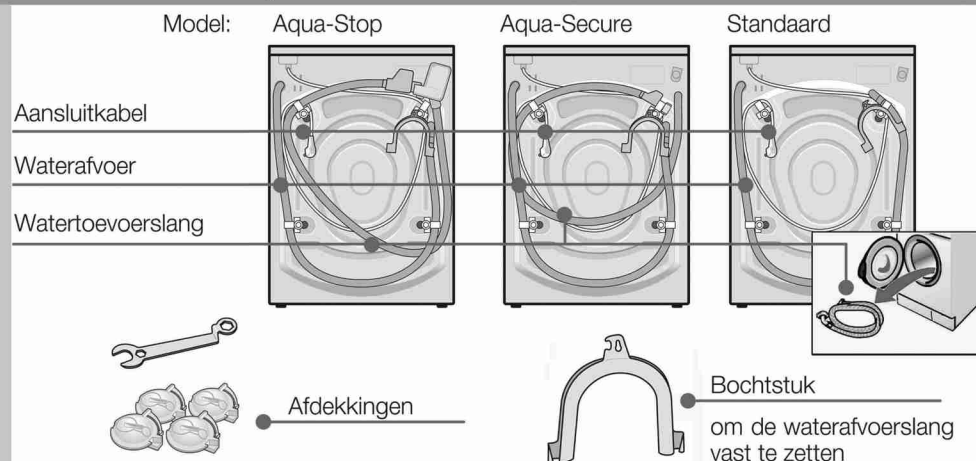
## Aanwijzingen voor de veiligheid

- De wasmachine is heel zwaar. Wees voorzichtig bij het optillen.
- **Attentie!** Bevroren slangen kunnen scheuren/springen. De wasmachine niet op vorstgevoelige plaatsen en/of buiten zetten.
- De wasmachine kan beschadigd worden. Niet aan vooruitstekende onderdelen (bijv. de vuldeur) optillen.
- Naast de hier vermelde aanwijzingen kunnen speciale voorschriften van het waterleiding- en energiebedrijf in uw regio van toepassing zijn.
- In geval van twijfel door een vakkundig monteur laten aansluiten.
- Slangen en leidingen zodanig leggen dat u er niet over kunt struikelen.

## Meegeleverd toebehoren:

afhankelijk van het model

Vocht in de wastrommel is te wijten aan de eindcontrole in de fabriek.



### Afhankelijk van de aansluitsituatie hebt u nog nodig:

- 1 slangklem Ø 24-40 mm (bij de ijzerhandel of bouwmarkt) om aan een difon aan te sluiten.

### Nuttig gereedschap

- Waterpas om het apparaat te stellen.
- Steeksleutel met SW13: voor losmaken van de transportborgingen --> blz. 3 en SW17: voor uitrichten van de stelvoeten --> blz. 5.

## De juiste plaats

- **Stabiliteit is belangrijk** zodat de wasmachine niet 'wegloopt'!
- De ondergrond moet stevig en waterpas zijn.
- Niet geschikt is zachte vloerbedekking.

### Bij plaatsing op een sokkel

- De voetjes van de wasmachine met bevestigingsbeugels\* vastzetten (\*bestelnummer WMZ 2200, WX 9756, CZ110600, Z 7080X 0).

### Bij plaatsing op een houten vloer

- De wasmachine liefst in een hoek plaatsen.
- Een watervast houten plaat (min. 30 mm dik) op de vloer schroeven.
- Voetjes van het apparaat met bevestigingsbeugels\* vastzetten (\*bestelnummer zie hierboven).

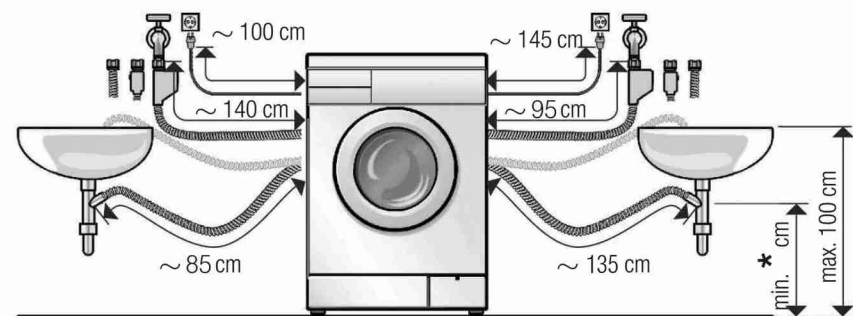
### Bij opstellen op een verhoging met lade\*

\* Bestelnr. WMZ20450, WZ20450

## Lengte van de slangen en de aansluitkabel

afhankelijk van het model

### Aansluiting aan de linkerkant of aansluiting aan de rechterkant



\* Model Standard, Aqua-Secure min. 60 cm – max. 100 cm  
Model Aqua-Stop 0 – max. 100 cm

Bij uw leverancier of de Servicedienst tegen meerprijs verkrijgbaar:

- Aqua-Stop-verlengsnoer (ca. 2,50 m), bestelnummer WMZ 2380, WZ 10130, CZ11350, Z 7070X 0.
- langere toevoerslang (ca. 2,20 m) voor standaardmodel.

## Onderbouw/inbouw van het apparaat

Onderbouw/inbouw vóór aansluiting op het elektriciteitsnet.

### Inbouw in een rij keukenmeubelen (onderbouw of inbouw)

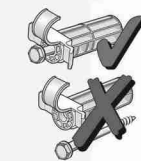
- Noodzakelijke nisbreedte 60 cm.
- De wasmachine uitsluitend onder een doorlopend werkblad plaatsen dat met de keukenmeubelen ernaast vast verbonden is.

### Bij onderbouw

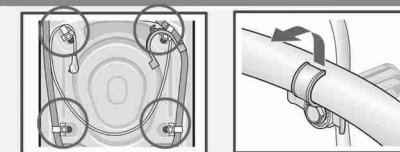
- Noodzakelijke nisbreedte 60 cm.
- In de plaats van de afdekplaat van het apparaat door een vakman een metalen plaat\* laten monteren (\*bestelnummer WMZ 2420, WZ 10190).

## Transportbeveiligingen verwijderen

- **Vóór het eerste gebruik** beslist alle transportbeveiligingen compleet verwijderen en voor een later transport bewaren.
- Schroef, schijf en bus in elkaar geschroefd bewaren.

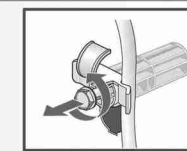


1. Slangen uit de houders halen; afhankelijk van het model bochtstuk eraf halen.

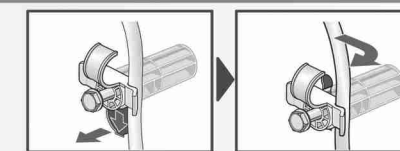


2. Schroeven losdraaien ...

... tot ze in de bussen gemakkelijk te bewegen zijn.



3. Transportbeveiligingen compleet verwijderen.



4. Afdekkingen erin zetten.



## Wateraansluiting

afhankelijk van het model

- **Kans op een elektrische schok!** Het Aqua-Stop-veiligheidssysteem niet onder water dompelen (heeft een elektrisch ventiel).
- Om lekkage of waterschade te voorkomen de aanwijzingen in dit hoofdstuk beslist in acht nemen!
- **Attentie!** De wasmachine alleen met koud drinkwater gebruiken. Niet op de mengkraan van een drukloze geiser of boiler aansluiten.
- In geval van twijfel door een vakkundig monteur laten aansluiten.

### Watertoevoerslang

#### Watertoevoerslang:

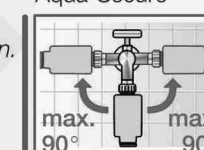
**Opgelet:** niet knikken, indeuken, veranderen of doorsnijden (de sterkte is niet meer gegarandeerd)

**Optimale waterdruk in de waterleiding: 100-1000 kPa (1-10 bar)**

- Uit de geopende kraan stroomt ten minste 8 liter water per minuut.
- Bij hogere waterdruk een drukreducerventiel inbouwen.

1. Watertoevoerslang aan de kraan aansluiten. Schroefkoppelingen alleen met de hand vastdraaien.

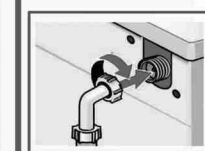
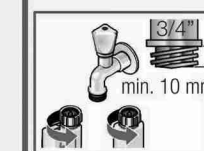
Model: Aqua-Stop Aqua-Secure



Standaard



2. Waterkraan voorzichtig openen en daarbij de lekdichtheid van de aansluitingen controleren. **Opgelet:** Schroefkoppeling staat onder waterleidingdruk.



### Waterafvoer

#### Waterafvoerslang:

**Opgelet:** niet knikken of in de lengte trekken.

**Verschil in hoogte tussen vloer en afvoer:**

- Voor model Aqua-Secure, Standard: min. 60 cm – max. 100 cm
- Voor model Aqua-Stop: 0 – max. 100 cm

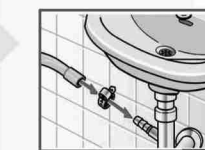
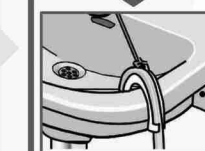
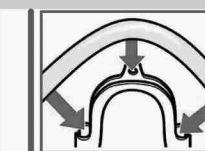
#### Afvoer in een wastafel:

**Opgelet:** De afvoerslang zodanig bevestigen dat hij er niet uit kan schieten.

**Opgelet:** De afvoer van de wastafel mag niet met een stop afgesloten worden. Tijdens het afpompen controleren of het water snel genoeg wegloopt. Het uiteinde van de afvoerslang mag niet in het afgepompte water hangen! Het water kan dan in de wasmachine worden teruggezogen!

#### Afvoer in een sifon:

**Opgelet:** Aansluiting moet met slangklem, Ø 24-40 mm (vakhandel) worden vastgezet.



## Stellen

⚠ Sterke geluidsontwikkeling, vibraties en "lopen" kunnen het gevolg zijn van het niet correct stellen van het apparaat!

### De wasmachine met behulp van een waterpas stellen.

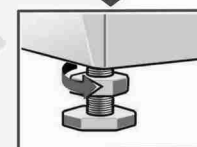
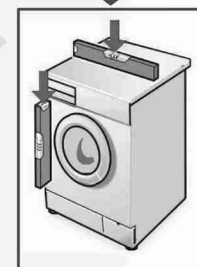
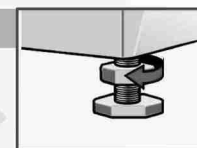
1. Contramoer met een schroefleutel met de wijzers van de klok mee losdraaien.

2. De hoogte veranderen door het voetje te draaien.

Alle vier de voetjes moeten stevig op de grond staan.

De wasmachine mag niet wankelen!

De stand van de wasmachine met een waterpas controleren, eventueel corrigeren.



3. Contramoer tegen de machine vastdraaien.

– Het voetje hierbij vasthouden en niet in de hoogte verstellen.

De contramoeren van alle vier de voetjes moeten vast tegen de onderkant van het apparaat zijn geschroefd!

## Elektrische aansluiting

● Het apparaat uitsluitend via een volgens de voorschriften aangebracht, randgeaard stopcontact op wisselstroom aansluiten.

● De netspanning moet overeenkomen met de op het typeplaatje aangegeven spanning.

● De aansluitwaarde alsmede de vereiste zekering zijn op het typeplaatje aangegeven.

● Overtuig u ervan dat:

- de stekker in het stopcontact past,
- de diameter van de elektrische leiding groot genoeg is,
- het aardingssysteem volgens de voorschriften geïnstalleerd is.

● Vervanging van de aansluitkabel (indien nodig) alleen door een vakkundig monteur. Een nieuwe kabel is bij de Servicedienst tegen meerprijs verkrijgbaar.

● Geen meervoudige stekkers/contactdozen en verlengkabels gebruiken.

● Bij gebruik van een aardlekschakelaar mag alleen een type met dit symbool worden geïnstalleerd: . Alleen aardlekschakelaars met dit symbool voldoen aan de nu geldende voorschriften.

● De stekker niet met vochtige handen in het stopcontact steken of eruit trekken. De kabel altijd aan de stekker uit het stopcontact trekken.

Fabrikant (zie de gebruiksaanwijzing)

1109/9000 511 566

5

## Transporteren, bijv. bij verhuizing

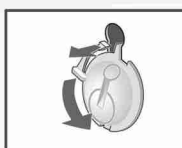
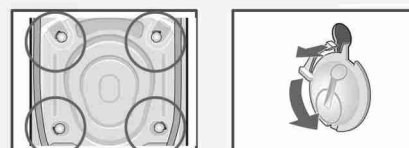
Na het transport en de vakkundige plaatsing en aansluiting eerst het speciale programma Afpompen laten draaien voordat het eerste wasprogramma wordt gestart.

### 1. Voordat u de wasmachine transporteert:

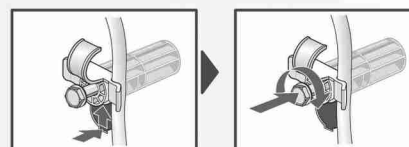
1. kraan dichtdraaien,
2. resten sop en water laten weglopen (zie de gebruiksaanwijzing blz. 9, afvoerpomp),
3. waterdruk in de toevoerslang verminderen (zie de gebruiksaanwijzing blz. 9, zeef in de watertoevoer),
4. stekker van het apparaat uit het stopcontact trekken of de trekschakelaar uitschakelen,
5. slangen demonteren.

### 2. Transportbeveiligingen voorbereiden en monteren:

1. De onderste twee afdekkingen eraf halen.



2. Transportbeveiligingen 1, 2, 3 en 4 erin zetten. Schroeven vastdraaien.



## Technische gegevens

**Afmetingen (breedte x diepte x hoogte)** 60 x 59 x 84,7 cm  
**Gewicht** 69–83 kg *afhankelijk van het model*  
**Netspanning** 220–230 V, 50 Hz  
**Netaansluiting** stopcontact

**Waterdruk** (220–230 V, 50 Hz, min. 10 ampère – LS-L-schakelaar)  
**Testprogramma's volgens** 100–1000 kPa (1–10 bar)  
EN 60 456 1999 en IEC 60456 Ed. 3 1998: 02

6

## Servicedienst

● Elke wasautomaat die de fabriek verlaat, wordt zorgvuldig gecontroleerd op functioneren en een onberispelijke staat. *Probeer, alvorens de Servicedienst in te schakelen, eerst of u de storing zelf kunt verhelpen (zie de gebruiksaanwijzing blz. 10 "Wat te doen als...").*

● Als u om een monteur vraagt en het blijkt dat hij alleen maar advies (bijv. over de bediening of het onderhoud van het apparaat) hoeft te geven om de storing te verhelpen, dan moet u, ook in de garantiетijd, de volledige kosten van dat bezoek betalen.

● Adres en telefoonnummer van de Servicedienst kunt u vinden in de meegeleverde brochure. Geef a.u.b. aan de Servicedienst het typenummer (E-Nr.) en het fabricagenummer (FD) op.

E-Nr. \_\_\_\_\_ FD \_\_\_\_\_

Typenummer Fabricagenummer

*U vindt deze gegevens op het typeplaatje aan de binnenkant van de rand van vuldeuropening en op het dik omrande veld van het typeplaatje op de achterkant van het apparaat.*

● Door deze nummers door te geven voorkomt u onnodig heen en weer rijden van de monteur en bespaart u de hieraan verbonden kosten.

## Aqua-Stop-garantie

*Alleen voor apparaten met Aqua-Stop*

*Als aanvulling op de garantie-aanspraken tegenover de verkoper in de koopovereenkomst en als aanvulling op onze garantie op het apparaat wordt u schadeloos gesteld als aan onderstaande voorwaarden wordt voldaan.*

1. Als door een fout in ons Aqua-Stop-systeem waterschade wordt veroorzaakt, dan vergoeden wij de schade van particuliere gebruikers.

2. Deze aansprakelijkheidsgarantie geldt voor de levensduur van het apparaat.

3. Voorwaarde voor aanspraak op garantie is dat het apparaat met Aqua-Stop vakkundig en overeenkomstig ons installatievoorschrift is opgesteld en aangesloten; hiertoe behoort ook de vakkundige verlenging van de Aqua-Stop (origineel toebehoren). Onze garantie heeft geen betrekking op defecte toevoerleidingen of armaturen tot aan de Aqua-Stop-aansluiting op de kraan.

4. Tijdens het gebruik van een apparaat met Aqua-Stop hoeft u er in principe niet bij te blijven resp. na het gebruik om veiligheidsredenen de kraan dicht te draaien. Alleen bij langere afwezigheid, bijv. als u een paar weken op vakantie gaat, moet de kraan worden dichtgedraaid.

7



## Inhoud

Blz.

■ Uitvoering bij levering	1
■ De juiste plaats	1
■ Lengte van de slangen en de aansluitkabel	2
■ Onderbouw/inbouw van het apparaat	2
■ Transportbeveiligingen verwijderen	3
■ Wateraansluiting	4
■ Stellen	5
■ Elektrische aansluiting	5
■ Transporteren, bijv. bij verhuizing	6
■ Technische gegevens	6
■ Servicedienst	7
■ Aqua-Stop-garantie	7

⚠ De wasmachine pas na het lezen van de gebruiksaanwijzing in gebruik nemen. **Neem ook de afzonderlijke gebruiksaanwijzing in acht.** Bewaar alle gegevens voor later gebruik of voor een latere bezitter van het apparaat.