

Çamaşır makineniz

Tebrikler- Modern, kalite açısından yüksek değerinde Siemens marka bir ev aleti almaya karar verdiniz. Çamaşır makinesi tasarruflu su ve enerji tüketimiyle ön plana çıkmaktadır. Fabrikamızdan çıkan her makine, titizlikle işlev ve kusursuz durum açısından kontrol edilir.

İlave bilgiler: <http://www.siemens-home.com>
Çağrı yönetim merkezi: 444 66 88

Çevre kurallarına uygun atık imhası

Cihazın ambalajı çevre koruma kurallarına uygun şekilde imha edilmelidir.

Bu cihaz, elektro ve elektronik eski cihazlar (waste electrical and electronic equipment - WEEE) ile ilgili 2002/96/EG Avrupa direktifine uygun şekilde işaretlenmiştir. Bu direktif, AB dahilinde geçerli olan eski cihazların geri alınmasına ve değerlendirilmesine ait kapsamı belirler.

EEE Yönetmeliğine uygundur.

İçindekiler

Amacına uygun kullanım	1
Programlar	1
Programın ayarlama ve uygun hale getirme	3
Yıkama	3/4
Yıkama işleminden sonra	4
Kişisel ayarlar	5/6
Önemli uyarılar	6
Programa genel bakış	7
Güvenlik talimatları	8
Tüketim değerleri	8
Bakım	9
Gösterge alanındaki bilgiler	9
Bakım	10
Durumunda ne yapmalı	11

Çevrenin korunması / Tasarruf bilgileri

- İlgili program için izin verilmiş azami çamaşır miktarından yararlanınız.
- Normal kirli çamaşırları ön yıkamasız yıkayınız.
- Beyazlar/Renkli 90 °C** yerine **Beyazlar/Renkli 60 °C** seçilmelidir. Çok daha düşük enerji tüketilerek, hemen hemen aynı temizlik sonucu elde edilir.
- Deterjan dozunu üretici bilgilerine ve su sertliğine göre ayarlayınız.
- Eğer çamaşırlar yıkandıktan sonra kurutma makinesinde kurutulacaksa sıkma devir sayısını kurutucu üreticisinin verdiği bilgilere göre seçiniz.

Amacına uygun kullanım

- Sadece evde kullanmak içindir.
- Makinada yıkanabilen çamaşırların ve elde yıkanabilen yünün deterjanlı suda yıkanması içindir,
- Bu çamaşır makinesi soğuk su, standart yıkama ve bakım malzemeleri ile çalışmaya uygundur.

- Çocukları yanlarında bir yetişkin olmadan çamaşır makinesinin yanında bırakmayınız!**
- Çocuklar ve gereken talimat ve bilgileri almamış kişiler çamaşır makinesini kullanmamalıdır!**
- Evcil hayvanları çamaşır makinesinden uzak tutunuz!**

Su musluğunu açınız

Islak elle dokunmayınız!
Sadece fişi tutunuz!

Hazırlanması

Montaj işlemi, ayrıca verilen kurulum kılavuzuna uygun şekilde yapılmalıdır.

Makineyi kontrol ediniz

- Hasarlı bir makineyi kesinlikle çalıştırmayınız!
- Yetkili servise bilgi veriniz!

Elektrik fişini prize takınız

Islak elle dokunmayınız!
Sadece fişi tutunuz!

Su musluğunu açınız

Islak elle dokunmayınız!
Sadece fişi tutunuz!

Çamaşırları ayırınız ve yerleştiriniz

Üreticinin verdiği bakım bilgilerine dikkat ediniz!
Çamaşır türüne, rengine, kirlik derecesine ve yıkama ısısına göre yıkayınız. Azami dolum miktarı aşilmamalıdır -> Sayfa 7.

Deterjan ve bakım malzemesinin doldurulması

Uygun dozaj:
Çamaşır miktarına, kirlik derecesine, su sertliğine (bağlı olduğunuz su şebekesi işletmesinden öğrenebilirsiniz) ve üreticinin verdiği bilgilere göre. Sıvı deterjanı ilgili deterjan bölmesine doldurunuz ve tamburun içine yerleştiriniz.

Yıkama

Program ayarlama** ve uygun hale getirme

Gösterge alanında **↔ sembolü yanıp sönerse, çocuk emniyeti aktif -> Devre dışı bırakma, Sayfa 5.

Ek fonksiyon, opsiyon tuşları
-> Kişisel ayarlar, sayfa 5.

Menü tuşlarına daha uzun bir süre dokunulması halinde, otomatik olarak sırayla tüm ayar seçenekleri görüntülenir!

Başlat/Beklet seçilmelidir

Ek fonksiyon, opsiyon tuşları
-> Kişisel ayarlar, sayfa 5.

Menü tuşlarına daha uzun bir süre dokunulması halinde, otomatik olarak sırayla tüm ayar seçenekleri görüntülenir!

Başlat/Beklet seçilmelidir

Ek fonksiyon, opsiyon tuşları
-> Kişisel ayarlar, sayfa 5.

Menü tuşlarına daha uzun bir süre dokunulması halinde, otomatik olarak sırayla tüm ayar seçenekleri görüntülenir!

Başlat/Beklet seçilmelidir

Ek fonksiyon, opsiyon tuşları
-> Kişisel ayarlar, sayfa 5.

Menü tuşlarına daha uzun bir süre dokunulması halinde, otomatik olarak sırayla tüm ayar seçenekleri görüntülenir!

Başlat/Beklet seçilmelidir

Ek fonksiyon, opsiyon tuşları
-> Kişisel ayarlar, sayfa 5.

Menü tuşlarına daha uzun bir süre dokunulması halinde, otomatik olarak sırayla tüm ayar seçenekleri görüntülenir!

Başlat/Beklet seçilmelidir

Ek fonksiyon, opsiyon tuşları
-> Kişisel ayarlar, sayfa 5.

Menü tuşlarına daha uzun bir süre dokunulması halinde, otomatik olarak sırayla tüm ayar seçenekleri görüntülenir!

Başlat/Beklet seçilmelidir

Yıkama

Program ayarlama** ve uygun hale getirme

Gösterge alanında **↔ sembolü yanıp sönerse, çocuk emniyeti aktif -> Devre dışı bırakma, Sayfa 5.

Ek fonksiyon, opsiyon tuşları
-> Kişisel ayarlar, sayfa 5.

Menü tuşlarına daha uzun bir süre dokunulması halinde, otomatik olarak sırayla tüm ayar seçenekleri görüntülenir!

Başlat/Beklet seçilmelidir

Ek fonksiyon, opsiyon tuşları
-> Kişisel ayarlar, sayfa 5.

Menü tuşlarına daha uzun bir süre dokunulması halinde, otomatik olarak sırayla tüm ayar seçenekleri görüntülenir!

Başlat/Beklet seçilmelidir

Ek fonksiyon, opsiyon tuşları
-> Kişisel ayarlar, sayfa 5.

Menü tuşlarına daha uzun bir süre dokunulması halinde, otomatik olarak sırayla tüm ayar seçenekleri görüntülenir!

Başlat/Beklet seçilmelidir

Ek fonksiyon, opsiyon tuşları
-> Kişisel ayarlar, sayfa 5.

Menü tuşlarına daha uzun bir süre dokunulması halinde, otomatik olarak sırayla tüm ayar seçenekleri görüntülenir!

Başlat/Beklet seçilmelidir

Ek fonksiyon, opsiyon tuşları
-> Kişisel ayarlar, sayfa 5.

Menü tuşlarına daha uzun bir süre dokunulması halinde, otomatik olarak sırayla tüm ayar seçenekleri görüntülenir!

Başlat/Beklet seçilmelidir

Ek fonksiyon, opsiyon tuşları
-> Kişisel ayarlar, sayfa 5.

Menü tuşlarına daha uzun bir süre dokunulması halinde, otomatik olarak sırayla tüm ayar seçenekleri görüntülenir!

Başlat/Beklet seçilmelidir

Çamaşırların makineden çıkarılması

Çamaşır doldurma kapağını açınız ve çamaşırları boşaltınız. Eğer - - - - (son sıkma olmadan) aktif ise: Program seçme düğmesini **Boşaltma** konumuna alınız veya sıkma devir sayısını seçiniz.

Başlat/beklet seçilmelidir.

Mevcut olması muhtemel yabancı maddeleri çamaşırlardan çıkarınız - Paslanma tehlikesi.

Kalan suyun kuruması için çamaşır doldurma kapağını ve deterjan çekmecelerini açık bırakınız.

Su musluğunu kapatınız

Aqua-Stop modellerinde gerekli değil -> Kurulum kılavuzu uyarıları.

Kapatılması

Program seçme düğmesini **Durdurma** konumuna alınız

Program şu durumda sona ermiş olur ...

... Durum göstergesi **Sıkma** yanıp söner ve gösterge alanında **Durma** görünür.

Programın durdurulması

Yüksek ısı uygulanan programlarda:
- Çamaşırlar soğutulmalıdır: **Durulama**/Sıkma seçilmelidir.

Başlat/beklet seçilmelidir.

Düşük ısı uygulanan programlarda:
- Durulama/**Sıkma** (**Ek durulama** tuşu devre dışı bırakılmıdır) veya **Boşaltma** seçilmelidir.

Başlat/beklet seçilmelidir.

Program değiştirme, eğer ...

... İstemeden yanlış bir program seçtiyseniz:
- Programı yeniden seçiniz.

Başlat/beklet seçilmelidir. Yeni program baştan başlamaktadır.

Kişisel ayarlar

Seçenek tuşları

Seçilen program çalışmadan önce ve program çalışırken, sıkma devir sayısı ve ısı değiştirilebilir. Etkiler program ilerlemesine bağlıdır.

Sıkma (sıkma devir sayısı/son sıkmasız)

Görüntülenen sıkma devir sayılarını değiştirebilirsiniz. Seçilebilen maksimum sıkma devir sayısı modele ve ayarlanan programa bağlıdır.

Isı ayarı

Görüntülenen yıkama sıcaklığını değiştirebilirsiniz. Seçilebilen maksimum yıkama sıcaklığı ayarlanan programa bağlıdır.

Bitiş zamanı (start)

Program seçildiğinde ilgili program süresi gösterilir. Program başlangıcını programa başlamadan önce geciktirebilirsiniz. Bitiş zamanı süresi saatlik adımlar şeklinde, maksimum 24 saat ayarlanabilir. **Bitiş zamanı** tuşuna istediğiniz saat süresi gösterilinceye kadar basınız (h=Saat). **Başlat**/beklet seçilmelidir.

Ek fonksiyon

-> ayrıca programa genel bakış, Sayfa 7

Çocuk emniyeti

Ayarlanmış fonksiyonların istenmeden değiştirilmesine karşı, çamaşır makinesini kilitletiniz.

AÇMA/KAPAMA: Program başlangıcından/sonundan sonra yakl. 5 saniye boyunca Start/Pause (Başlat/Beklet) seçilmelidir. Uyarı: Çocuk emniyeti bir sonraki program başlangıcına kadar aktif kalabilir, hatta makine kapandıktan sonra da!

Program başlangıcında çocuk emniyetini devre dışı bırakınız ve gerektiğinde program başlangıcından sonra tekrar aktifleştiriniz.

Başlat/beklet

Programın başlatılması veya sonlandırılması için.

Önemli uyarılar

Çamaşırlarınıza ve makinenize özen gösteriniz

- Cepleri boşaltınız.
- Metal parçalara dikkat ediniz (ataç vs.).
- Hassas çamaşırları çamaşır filesi/torbasi içinde yıkayınız (çoraplar, perde, balenli sutyenler).
- Fermuarları kapatınız, yorgan yastık kılıflarının düğmelerini ilikleyiniz.
- Ceplerde ve kıvrık kısımlarda kalan kumları fırçalayıp temizleyiniz.
- Perde kancalarını çıkarınız veya çamaşır filesi/torbasi içine koyup yıkayınız.

Farklı kirlilikteki çamaşırlar

Yeni çamaşırları ayrı yıkayınız.

Ön yıkama yapmayınız. Gerekirse **speed**Perfect programını seçiniz.

Lekeleri gerekirse ön işleme tabi tutunuz.

Daha az çamaşır doldurunuz. Ön yıkamalı program seçilmelidir.

Yumuşatma

Aynı renkte çamaşırlar doldurunuz.

Yumuşatma maddesini/Deterjanı üretici bilgilerine göre **II** bölmesine doldurunuz. Program seçme düğmesi **Beyazlar/Renkli 30 °C** konumuna getirilmeli ve **Başlat**/beklet seçilmelidir. Yakl. 10 dakika sonra programı durdurmak için **Başlat**/beklet seçilmelidir. İsteddiğiniz yumuşatma süresinden sonra programa devam edilecekse yeniden **Başlat** /beklet fonksiyonu seçilmeli veya programı değiştirilmelidir.

Kolalama

Çamaşırlara yumuşatıcı uygulanmamış olmalıdır.

Bütün yıkama programlarında sıvı kola ile kolalama mümkündür. Kolayı üretici bilgilerine göre yumuşatıcı bölmesine **⊗** (gerekirse önce temizleyiniz) doldurunuz.

Boyamak / Boyasını çıkarmak

Boyamak sadece ev temizliği ölçülerinde. Tuz paslanmaz çeliğe tesir edebilir! Boya maddesi üreticisinin bilgilerini dikkate alınız! Çamaşırların boyasını çamaşır makinesinde **çıkarmayınız!**

Çamaşır makineniz

Tebrikler- Modern, kalite açısından yüksek değerinde Siemens marka bir ev aleti almaya karar verdiniz. Çamaşır makinesi tasarruflu su ve enerji tüketimiyle ön plana çıkmaktadır. Fabrikamızdan çıkan her makine, titizlikle işlev ve kusursuz durum açısından kontrol edilir.

İlave bilgiler: <http://www.siemens-home.com>
Çağrı yönetim merkezi: 444 66 88

Çevre kurallarına uygun atık imhası

Cihazın ambalajı çevre koruma kurallarına uygun şekilde imha edilmelidir.

Bu cihaz, elektro ve elektronik eski cihazlar (waste electrical and electronic equipment - WEEE) ile ilgili 2002/96/EG Avrupa direktifine uygun şekilde işaretlenmiştir.

Bu direktif, AB dahilinde geçerli olan eski cihazların geri alınmasına ve değerlendirilmesine ait kapsamı belirler.

EEE Yönetmeliğine uygundur.

İçindekiler

Sayfa

■ Amacına uygun kullanım	1
■ Programlar	1
■ Programın ayarlama ve uygun hale getirme	3
■ Yıkama	3/4
■ Yıkama işleminden sonra	4
■ Kişisel ayarlar	5/6
■ Önemli uyarılar	6
■ Programa genel bakış	7
■ Güvenlik talimatları	8
■ Tüketim değerleri	8
■ Bakım	9
■ Gösterge alanındaki bilgiler	9
■ Bakım	10
■ Durumunda ne yapmalı	11



Çevrenin korunması / Tasarruf bilgileri

- İlgili program için izin verilmiş azami çamaşır miktarından yararlanınız.
- Normal kirli çamaşırları ön yıkamasız yıkayınız.
- **Beyazlar/Renkli 90 °C** yerine **Beyazlar/Renkli 60 °C** seçilmelidir. Çok daha düşük enerji tüketilerek, hemen hemen aynı temizlik sonucu elde edilir.
- Deterjan dozunu üretici bilgilerine ve su sertliğine göre ayarlayınız.
- Eğer çamaşırlar yıkandıktan sonra kurutma makinesinde kurutulacaksa sıkma devir sayısını kurutucu üreticisinin verdiği bilgilere göre seçiniz.

Amacına uygun kullanım

- Sadece evde kullanmak içindir.
- Makinada yıkanabilen çamaşırların ve elde yıkanabilen yünün deterjanlı suda yıkanması içindir,
- Bu çamaşır makinesi soğuk su, standart yıkama ve bakım malzemeleri ile çalışmaya uygundur.



- Çocukları yanlarında bir yetişkin olmadan çamaşır makinesinin yanında bırakmayınız!
- Çocuklar ve gereken talimat ve bilgileri almamış kişiler çamaşır makinesini kullanmamalıdır!
- Evcil hayvanları çamaşır makinesinden uzak tutunuz!

Programlar

Programa detaylı genel bir bakış → Sayfa 7.
Seçilmiş olan programa ve programın ilerlemesine bağlı olarak, ısı ve sıkma devir sayısı isteğe göre seçilebilir.

Beyazlar/Renkli	
speedPerfect	Dayanıklı sağlam kumaşlar
ecoPerfect	
+Ön yıkama	Dayanıklı sağlam kumaşlar, ön yıkama 30°C
Kırışıklık Önleme	Dayanıklı sağlam kumaşlar
Sentetikler	
speedPerfect	Bakımı kolay kumaşlar
ecoPerfect	
+Ön yıkama	Bakımı kolay kumaşlar, ön yıkama 30°C
Mix	Farklı çamaşır türleri
Hassas	Yıkanabilen hassas kumaşlar
Yünlüler	Elde/çamaşır makinesinde yıkanabilen yünlüler
Süper-Kısa 15'	Kısa program
Durulama/Sıkma	Elde yıkanan çamaşırlar, Ek durulama tuşu devreye alındı; sadece sıkılması gerekli ise tuşu devre dışı bırakınız
Pis suyun boşaltılması	için - - - (son sıkmasız)

Hazırlanması



Montaj işlemi, ayrıca verilen kurulum kılavuzuna uygun şekilde yapılmalıdır.



Makineyi kontrol ediniz

- Hasarlı bir makineyi kesinlikle çalıştırmayınız!
- Yetkili servise bilgi veriniz!



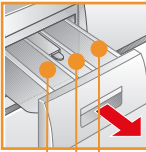
Elektrik fişini prize takınız



Islak elle dokunmayınız!
Sadece fişi tutunuz!



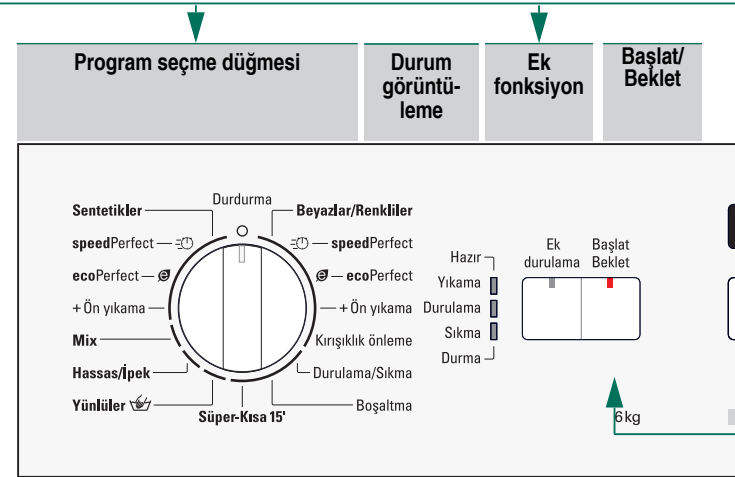
Su musluğunu açınız



Bölme II: Esas yıkama için deterjan, sertlik giderici, ağartma maddesi, leke çıkarıcı toz

Bölme ☼: Yumuşatıcı, kola

Bölme I: Ön yıkama için deterjan



Makineyi açmak ve kapatmak için ve program seçmek için kullanılan program seçme düğmesi. İki yöne doğru da çevrilebilir.

İlk kez çamaşır yıkamadan önce makineyi bir kez çamaşırsız çalıştırınız -> Sayfa 9.

Çamaşırları ayırınız ve yerleştiriniz

Üreticinin verdiği bakım bilgilerine dikkat ediniz! Çamaşırları, üzerindeki bakım etiketinde verilen bilgilere göre yıkayınız. Çamaşır türüne, rengine, kirlilik derecesine ve yıkama ısısına göre yıkayınız. Azami dolum miktarı aşılmalıdır -> Sayfa 7.

Önemli uyarılara dikkat ediniz -> Sayfa 6!

Büyük ve küçük çamaşırların tümünü doldurunuz! Çamaşır doldurma kapağını kapatınız. Çamaşırları, çamaşır doldurma kapağı ile lastikli kısım arasına sıkıştırınız.

Deterjan ve bakım malzemesinin doldurulması

Uygun dozaj: Çamaşır miktarına, kirlilik derecesine, su sertliğine (bağlı olduğunuz su bektesi işletmesinden öğrenebilirsiniz) ve üreticinin verdiği bilgilere göre. Sıvı deterjanı ilgili deterjan bölümüne doldurunuz ve tamburun içine yerleştiriniz.


Yoğun yumuşatıcı ve şekil vericileri su ile seyreltiniz. Tıkanmayı engeller.

Program ayarlama** ve uygun hale getirme

Gösterge alanı / Seçenek tuşları

Sıkma Isı ayarı Start


varioPerfect E 08:26

**Gösterge alanında  sembolü yanıp sönerse, çocuk emniyeti aktif -> Devre dışı bırakma, Sayfa 5.

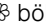
Ek fonksiyon, opsiyon tuşları -> Kişisel ayarlar, sayfa 5.

Menü tuşlarına daha uzun bir süre dokunulması halinde, otomatik olarak sırayla tüm ayar seçenekleri görüntülenir!

Başlat/Beklet seçilmelidir

- 800*	Sıkma	Sıkma devir sayısını (* modele göre) seçiniz veya - - - - (son sıkma olmadan, çamaşırlar son suda kalır)
soğuk- 90	Isı ayarı	Sıcaklık seçimi
1 - 24h	Bitiş zamanı (start)	Program sonu ...
		Çocuk emniyeti -> Sayfa 5

Yıkama

I, II,  bölmeli deterjan çekmecesini

Tambur

Kumanda paneli

Çamaşır doldurma kapağı

Servis kapağı



1

2



3

Çamaşırların makineden çıkarılması

Çamaşır doldurma kapağını açınız ve çamaşırları boşaltınız. Eğer - - - - (son sıkma olmadan) aktif ise: Program seçme düğmesini **Boşaltma** konumuna alınız veya sıkma devir sayısını seçiniz.

Başlat/beklet seçilmelidir.



- Mevcut olması muhtemel yabancı maddeleri çamaşırlardan çıkarınız - Paslanma tehlikesi.
- Kalan suyun kuruması için çamaşır doldurma kapağını ve deterjan çekmecesini açık bırakınız.

Su musluğunu kapatınız

Aqua-Stop modellerinde gerekli değil -> Kurulum kılavuzu uyarıları.

Kapatılması

Program seçme düğmesini **Durdurma** konumuna alınız

Program şu durumda sona ermiş olur ...

... Durum göstergesi **Sıkma** yanıp söner ve gösterge alanında **Durma** görünür.

Programın durdurulması

- Yüksek ısı uygulanan programlarda:
- Çamaşırlar soğutulmalıdır: **Durulama**/Sıkma seçilmelidir.
 - **Başlat**/beklet seçilmelidir.
- Düşük ısı uygulanan programlarda:
- Durulama/**Sıkma** (**Ek durulama** tuşu devre dışı bırakılmadıkça) veya **Boşaltma** seçilmelidir.
 - **Başlat**/beklet seçilmelidir.

Program değiştirme, eğer ...

- ... istemeden yanlış bir program seçtiyseniz:
- Programı yeniden seçiniz.
 - **Başlat**/beklet seçilmelidir. Yeni program baştan başlamaktadır.

Yıkama

Kişisel ayarlar

Seçenek tuşları

Seçilen program çalışmadan önce ve program çalışırken, sıkma devir sayısı ve ısı değiştirilebilir. Etkiler program ilerlemesine bağlıdır.

Sıkma (sıkma devir sayısı/son sıkması)

Görüntülenen sıkma devir sayılarını değiştirebilirsiniz. Seçilebilen maksimum sıkma devir sayısı modele ve ayarlanan programa bağlıdır.

Isı ayarı

Görüntülenen yıkama sıcaklığını değiştirebilirsiniz. Seçilebilen maksimum yıkama sıcaklığı ayarlanan programa bağlıdır.

Bitiş zamanı (start)

Program seçildiğinde ilgili program süresi gösterilir. Program başlangıcını programa başlamadan önce geciktirebilirsiniz. Bitiş zamanı süresi saatlik adımlar şeklinde, maksimum 24 saat ayarlanabilir. **Bitiş zamanı** tuşuna istediğiniz saat süresi gösterilinceye kadar basınız (h=Saat). **Başlat/beklet** seçilmelidir.

Ek fonksiyon → ayrıca programa genel bakış, Sayfa 7

Ek durulama Ek durulama. Çok yumuşak suyu olan bölgelerde veya durulama sonucunu iyileştirmek için.

Çocuk emniyeti

Çocuk emniyeti/ Cihaz kilidi Ayarlanmış fonksiyonların istenmeden değiştirilmesine karşı, çamaşır makinesini kilitleyiniz. **AÇMA/KAPAMA:** Program başlangıcından/sonundan sonra yakl. 5 saniye boyunca Start/Pause (Başlat/Beklet) seçilmelidir. Uyarı: Çocuk emniyeti bir sonraki program başlangıcına kadar aktif kalabilir, hatta makine kapandıktan sonra da! Program başlangıcında çocuk emniyetini devre dışı bırakınız ve gerektiğinde program başlangıcından sonra tekrar aktifleştiriniz.

Başlat/beklet

Programın başlatılması veya sonlandırılması için.



Önemli uyarılar



Çamaşırlarınıza ve makinenize özen gösteriniz

- Cepleri boşaltınız.
- Metal parçalara dikkat ediniz (ataç vs.).
- Hassas çamaşırları çamaşır filesi/torbası içinde yıkayınız (çoraplar, perde, balenli sutyenler).
- Fermuarları kapatınız, yorgan yastık kılıflarının düğmelerini ilikleyiniz.
- Ceplerde ve kıvrık kısımlarda kalan kumları fırçalayıp temizleyiniz.
- Perde kancalarını çıkarınız veya çamaşır filesi/torbası içine koyup yıkayınız.



Farklı kirlilikteki çamaşırlar

Yeni çamaşırları ayrı yıkayınız.

Az On yıkama yapmayınız. Gerekirse **speedPerfect** programını seçiniz.

Lekeleri gerekirse ön işleme tabi tutunuz.

Çok Daha az çamaşır doldurunuz. Ön yıkamalı program seçilmelidir.



Yumuşatma

Aynı renkte çamaşırlar doldurunuz.

Yumuşatma maddesini/Deterjanı üretici bilgilerine göre **II** bölmesine doldurunuz. Program seçme düğmesi **Beyazlar/Renkli**ler **30 °C** konumuna getirilmeli ve **Başlat/beklet** seçilmelidir. Yakl. 10 dakika sonra programı durdurmak için **Başlat/beklet** seçilmelidir. İsteddiğiniz yumuşatma süresinden sonra programa devam edilecekse yeniden **Başlat/beklet** fonksiyonu seçilmeli veya programı değiştirilmelidir.



Kolalama

Çamaşırlara yumuşatıcı uygulanmamış olmalıdır.

Bütün yıkama programlarında sıvı kola ile kolalama mümkündür. Kolayı üretici bilgilerine göre yumuşatıcı bölmesine (gerekirse önce temizleyiniz) doldurunuz.



Boyamak / Boyasını çıkarmak

Boyamak sadece ev temizliği ölçülerinde. Tuz paslanmaz çeliğe tesir edebilir! Boya maddesi üreticisinin bilgilerini dikkate alınız! Çamaşırların boyasını çamaşır makinesinde **çıkarmayınız!**



Maksimum

Çamaşır türü

Ek fonksiyonlar; bilgiler

Programlar	°C	Maksimum	Çamaşır türü	Ek fonksiyonlar; bilgiler
Beyazlar/Renkliiler	Soğuk - 90 °C			Ek durulama
speedPerfect*	Soğuk - 90 °C			Ek durulama; kısa program
ecoPerfect	Soğuk - 90 °C	6 kg/ 4 kg*	Dayanıklı sağlam kumaşlar, pamuk veya ketenden oluşan kaynatılabilen kumaşlar	Ek durulama; Enerji tasarruf programı
+ Ön yıkama	Soğuk - 90 °C			Ek durulama; 30 °C'de +Ön yıkama
Kirşıklık Önlleme	Soğuk - 60 °C			Ek durulama; Çamaşırın gevşetmesini takiben özel sıkma işlemi
Sentetikler	Soğuk - 60 °C			Ek durulama
speedPerfect	Soğuk - 60 °C			Ek durulama; kısa program
ecoPerfect	Soğuk - 60 °C	3 kg	Bakımı kolay pamuktan, ketenden, sentetik veya karışık malzemeden oluşan kumaşlar	Ek durulama; Enerji tasarruf programı
+ Ön yıkama	Soğuk - 60 °C			Ek durulama; 30 °C'de +Ön yıkama
Mix	Soğuk - 40 °C		Pamuklu kumaş veya bakımı kolay (sentetik) kumaşlar	Ek durulama; farklı çamaşır türleri birlikte yıkanabilir
Hassas	Soğuk - 30 °C		Yıkabilen hassas kumaşlar için kullanılır; örneğin ipek, saten, sentetik veya karışık malzemeli kumaşlar (örn. Perde)	Ek durulama; durulama işlemi arasındayken sıkma yok
Yünlüler	Soğuk - 40 °C	2 kg	Eide veya makinede yıkanabilen, yün veya yün içeren malzemeden kumaşlar	Özellikle çekme ihtimalinden sakındığımız kıyafetler için uzun süreli ara-liklarla çalışan (deterjanlı su içindeki kumaşa zarar vermeden) yıkama programı
Süper-Kısa 15'	Soğuk - 40 °C		Bakımı kolay pamuktan, ketenden, sentetik veya karışık malzemeden oluşan kumaşlar	Az kirli çamaşır için geçerli, yaklaşık 15 dakikalık kısa program

Ek programlar

* azaltılan yük

i **Kısa program** olarak maksimum sıkma devir sayılı - **Mix 40 °C** optimal derecede uygundur.

Ön yıkama programları - Deterjan **II** bölümüne doldurunuz, ön yıkama programları - Deterjan **I** ve **II** arasında paylaştınız.

Durulama/Sıkma, Boşaltma

0210 / 9000505112

Siemens-Electrogeräte GmbH
Carl-Wery-Str. 34
81739 München / Deutschland

WM08E262TR



Güvenlik bilgileri

- Kullanma kılavuzunu, kurulum kılavuzunu ve çamaşır makinesi ile verilmiş tüm bilgileri okuyunuz ve uygulayınız.
- Dokümanları bir sonraki kullanımlar için de muhafaza ediniz.

Elektrik çarpma tehlikesi

- Elektrik fişini attan değil, sadece fişten çekiniz!
- Islak elle prizi takmayınız/prizden çıkarmayınız.

Ölüm tehlikesi

- Kullanılmış cihazlar:
- Elektrik fişini prizden çıkarınız.
 - Elektrik hattını kesip fişi çıkartınız.
 - Çamaşır doldurma kapağının kilidini saklayınız. Böylelikle çocuklar kendilerini cihaza kilitleyip ölüm tehlikesine maruz kalmazlar.

Boğulma tehlikesi

- Ambalajlar, folyolar ve ambalaj parçaları çocuklardan uzak tutulmalıdır.

Zehirlenme tehlikesi

- Deterjan ve bakım malzemelerini çocukların erişemeyeceği yerlerde muhafaza ediniz.

Patlama tehlikesi

- Çözücü maddeler içeren temizleme maddeleri (örn. leke çıkarıcılar / temizlik benzini) ile işlenmiş çamaşırlar, cihaza doldurulduktan sonra patlamaya sebep olabilir. Çamaşırları önce iyice elde durulayınız.

Yaralanma tehlikesi

- Çamaşır doldurma kapağı çok sıcak olabilir.
- Sıcak deterjanlı su boşaltılırken dikkatli olunuz.
- Çamaşır makinesinin üzerine çıkmayınız.
- Açık olan çamaşır doldurma kapağının üzerine dayanmayınız.
- Eğer tambur daha dönüyorsa elinizi içine sokmayınız.
- Çalışma sırasında deterjan çekmecesini açarken dikkat ediniz!

Tüketim değerleri

Program	Dolum miktarı	Akım***	Su***	Program süresi***
Beyazlar/Renkliiler 30 °C**	6 kg	0,51 kWh	55 l	2:21 s
Beyazlar/Renkliiler 40 °C**	6 kg	0,63 kWh	55 l	2:21 s
Beyazlar/Renkliiler 60 °C**	6 kg	1,26 kWh	55 l	2:29 s
Beyazlar/Renkliiler eco Perfect 60 °C*	6 kg	1,02 kWh	45 l	2:49s
Beyazlar/Renkliiler 90 °C	6 kg	1,98 kWh	59 l	2:34s
Sentetikler 40 °C**	3 kg	0,55 kWh	55 l	1:37 s
Mix 40 °C**	3 kg	0,48 kWh	32 l	1:03 s
Hassas soğuk	2 kg	0,06 kWh	31 l	0:41 s
Hassas 30 °C	2 kg	0,21 kWh	31 l	0:41 s
Yünlüler soğuk	2 kg	0,10 kWh	39 l	0:40 s
Yünlüler 30 °C	2 kg	0,19 kWh	39 l	0:40 s

* Enerji etiketleme ve kontrol için program ayarı 92/75/EWG direktifine uygun.

** Kontrol için program ayarı geçerli EN60456'ya uygun.

Karşılaştırmalı kontroller için uyarı: Kontrol programlarını test etmek için belirtilen dolun miktarını maksimum sıkma devir sayısı ile yıkayınız.

Renkliiler için **Kısa program** olarak maksimum sıkma devir sayılı **Mix 40 °C** programı seçilmelidir.

*** Su basıncına, sertliğine, giriş sıcaklığına, oda sıcaklığına, çamaşır türüne, miktarına, kirlilik derecesine, kullanılan deterjana, şebeke gerilimindeki oynamalara ve seçilmiş ek fonksiyonlara bağlı olarak, gerçek değerler burada bildirilen değerlerden farklı olabilir.

Bakım



- **Elektrik çarpma tehlikesi!**
Elektrik fişini prizden çıkarınız!
- **Patlama tehlikesi!** Çözücü madde kullanmayınız!

i İlk kez çamaşır yıkamadan önce

Çamaşır doldurmayınız! Su musluğunu açınız. Bölme II'ye:

- yakl. 1 litre su
- deterjan (üreticinin az kirli çamaşırlar için öngördüğü ve ilgili su sertlik derecesine göre dozaj) koyunuz

Program seçme düğmesini **Sentetikler 60 °C** konumuna ayarlayınız ve **Başlat/Beklet** seçiniz. Program sonunda program seçme düğmesini **Durdurma** konuma alınız.

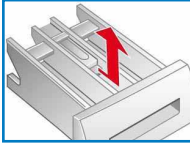
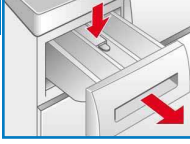
i Makine gövdesi, kumanda alanı

- Yumuşak, nemli bez ile silinmelidir.
- Aşındırıcı bezler, süngerler ve temizlik maddeleri (paslanmaz çelik temizleyicileri) kullanmayınız.
- Deterjan ve temizleme maddesi artıkları hemen temizlenmelidir.
- Su püskürterek yıkamak yasaktır.

i Deterjan çekmecesini temizlenmelidir ...

... eğer deterjan veya yumuşatıcı artıkları varsa.

1. Dışarı çekiniz, ek parçayı aşağı bastırınız, çekmeceyi tamamen dışarı çekiniz.
2. Ek parçayı çıkarınız: Parmaklarınızla parçayı alttan yukarıya doğru bastırınız.
3. Deterjan alınan kabı ve parçayı su ve fırça ile temizleyiniz ve kurulaştırınız.
4. Parçayı takınız ve yerine oturtunuz (silindiri kılavuz pimin üzerine geçiriniz).
5. Deterjan çekmecesini içeri itiniz.



Kalan suyun kuruması için deterjan çekmecesini açık bırakınız.

i Yıkama tamburu

Tamburun kuruması için çamaşır doldurma kapağını açık bırakınız. Pas lekeleri - Klorsuz temizleme maddesi kullanınız, çelik tel kullanmayınız.

i Kireçten arındırma

Makinede çamaşır yok!

Kireçten arındırma maddesinin üreticisinin verdiği bilgilere göre işlem yapınız, doğru deterjan dozajında gerekli değil.

Gösterge alanındaki bilgiler Modele göre

E3	Çamaşır doldurma kapağını doğru kapatınız; çamaşır sıkışabilir.
E5	Su musluğunu tamamen açınız, su giriş hortumu katlanmış/sıkışmış; Süzgecin temizlenmesi -> Sayfa 10, Su basıncı çok düşük.
E6	Pis su pompası tıkanmış; Pis su pompasının temizlenmesi -> Sayfa 10. Atık su çıkış hortumu/atık su borusu tıkanmış; Sifon borusundaki atık su hortumunun temizlenmesi -> Sayfa 10.
E2	Motor hatası. Yetkili servisi çağırınız!

Bakım



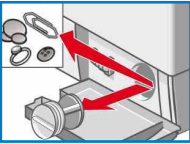
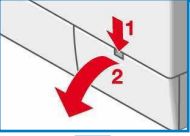
- **Haşlanma tehlikesi!** Deterjanlı suyun soğumasını bekleyiniz!
- Su musluğunu kapatınız!



Pis su pompası

Program seçme düğmesini **Durdurma** konumuna alınız, elektrik fişini prizden çıkarınız.

1. Servis kapağını açınız ve çıkarınız.
2. **Su boşaltma hortumlu modeller için:** Su boşaltma hortumunu tutucudan çıkarınız ve gövdeden çekiniz. Altına kap koyunuz. Kapatma tapasını çekip açınız, pis suyu akitip boşaltınız. Kapatma tapasını bastırıp kapatınız ve su boşaltma hortumunu tutucuya yerleştiriniz.
- 2* **Su boşaltma hortum olmayan modeller için:** Deterjanlı su boşalmaya başlayana kadar pompa kapağını dikkatlice açınız. Servis kapağı yarı dolu ise pompa kapağını kapatınız ve servis kapağını boşaltınız. Deterjanlı su tamamen boşalana kadar adımları tekrarlayınız.
3. Pompa kapağını dikkatlice sökünüz (kalan su)
4. İç bölmede, pompa kapağının yivlerini ve pompa yatağını temizleyiniz (pis su pompasının çarkı rahatlıkla dönebilmelidir).
5. Pompa kapağını tekrar yerleştiriniz ve sıkıp kapatınız.
6. Servis kapağını takınız ve kapatınız.



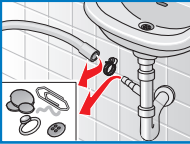
Bir sonraki çamaşır yıkama işleminde deterjanın kullanılmadan çıkış borusuna akmasını önlemek için: 1 litre suyu II bölmesine dökünüz ve **Boşaltma** programını başlatınız.



Sifon borusundaki atık su çıkış hortumu

Program seçme düğmesini **Durdurma** konumuna alınız, elektrik fişini prizden çıkarınız.

1. Hortum kelepçesini çözünüz, atık su çıkış hortumunu dikkatlice çekip çıkarınız (kalan su).
2. Atık su çıkış hortumunu ve sifon borusu bağlantı parçasını temizleyiniz.
3. Atık su çıkış hortumunu tekrar takınız ve bağlantı yerini hortum kelepçesiyle emniyete alınız.

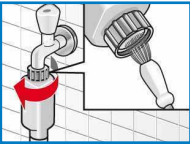


Su girişindeki süzgeçler

Elektrik çarpma tehlikesi!
AquaStop güvenlik tertibatını suya sokmayınız (elektrikli valf içermektedir).

Su giriş hortumu içindeki su basıncını gideriniz:

1. Su musluğunu kapatınız!
2. Herhangi bir program seçilmelidir (**Durulama/Sıkma/Boşaltma** hariç).
3. Başlat/Beklet seçilmelidir. Programı yakl. 40 saniye çalıştırınız.
4. Program seçme düğmesini **Durdurma** konumuna alınız. Elektrik fişini prizden çıkarınız. Süzgeci temizleyiniz:

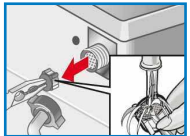
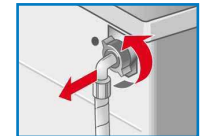


1. Modele göre:
Hortumu su musluğundan çıkarınız.
Süzgeci küçük fırça ile temizleyiniz.

ve/veya Standard ve Aqua-Secure modellerinde:

Hortumu arka taraftan alınız, süzgeci pense ile çıkarınız ve temizleyiniz.

2. Hortumu bağlayınız ve sızdırmazlığını kontrol ediniz.



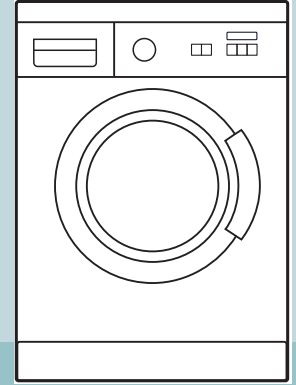
Hangi durumda ne yapmalı ...

- Dışarı su akıyor – Su çıkış hortumunu doğru sabitleyiniz/değiştiriniz.
– Su giriş hortumunu iyi vidalayınız.
- Cihaza su dolmuyor.
Deterjan alınmıyor. – **Başlat**/Beklet tuşuna basılmadı mı?
– Su musluğu açık değil mi?
– Süzgeç tıkanmış olabilir? Süzgecin temizlenmesi → *Sayfa 10*.
– Su giriş hortumu katlanmış veya sıkıştırılmış mı?
- Çamaşır doldurma
kapağı açılmıyor. – Güvenlik fonksiyonu aktif. Yaklaşık 2 dakika beklenmelidir.
– - - - (son sıkma yapılmadan) seçili mi? → *Sayfa 3,4*.
- Program çalışmaya
başlamıyor. – **Başlat**/Beklet veya **Bitiş zamanı (start)** tuşuna basıldı mı?
– Çamaşır doldurma kapağı kapalı mı?
– Çocuk emniyeti aktif mi? Devre dışı bırakma → *Sayfa 5*.
- Deterjanlı su
boşaltılmıyor. – - - - (son sıkma yapılmadan) seçili mi? → *Sayfa 3,4*.
– Pis su pompasının temizlenmesi → *Sayfa 10*.
– Atık su borusunu ve/veya su çıkış hortumunu temizleyiniz.
- Tambur içinde su
görünmüyor. – Hata yok - Görünen kısmın altında su.
- Sıkma sonucu memnun
edici değil.
Çamaşır ıslak/çok
nemli. – Hata yok - Dengesiz dağılım kontrol sistemi sıkma işlemini yarıda
kesti, dengesiz çamaşır dağılımı.
Küçük ve büyük parçaları tamburun içinde dağıttınız.
– **Kırışıklık önleme** programı seçildi mi? → *Sayfa 7*.
– Çok düşük devir sayısı mı seçilmiş? → *Sayfa 5*.
- Son sıkma sırasında
program süresinde ani
değişiklikler. – Hata yok - Farklı çamaşır dağılımı nedeniyle sıkma sayısı
değişikliği gösterge alanında ani süre düzeltmelerine yol açabilir.
- Birkaç kez ön sıkma. – Hata yok - Dengesiz dağılım kontrol sistemi dengeyi sağlıyor.
- Bakım malzemesi
bölmesinde kalan su. – Hata yok - Bakım malzemesinin etkisi bundan etkilenmez.
– Gerekirse parçanın temizlenmesi → *Sayfa 9*.
- Çamaşır makinesinde
koku oluşuyor. – Makineye çamaşır koymadan, **Beyazlar/Renkli 90 °C**
programını uygulayınız. Bunun için uygun çamaşır deterjanı
kullanınız.
- Deterjan çekmecesinden
köpük çıkıyor. – Çok fazla deterjan mı kullanıldı?
Deterjan çekmecesinden köpük çıktığında:1 yemek kaşığı
yumuşatıcı ile ½ litre suyu karıştırınız ve II bölmesine koyunuz
(*Açık havada kullanılan kumaşlarda ve kuştüyü kumaşlarda değil!*).
– Bir sonraki yıkamada deterjan dozunu azaltınız.
- Sıkma işleminde yoğun
gürültü oluşması, titreşim
ve makinenin "dolaşımı". – Cihaz ayakları sabitlenmiş mi?
Cihaz ayaklarını sabitleyiniz → *Kurulum kılavuzu*.
– Transport emniyet tertibatları sökülmüş mü?
Transport emniyet tertibatlarının çıkarılması → *Kurulum kılavuzu*.
- Gösterge alanı/Gösterge
lambaları cihaz çalışırken
işlevsiz. – Elektrik kesintisi?
– Sigortalar atmış mı? Sigortaları devreye sokunuz/değiştiriniz.
– Arıza yine ortaya çıkarsa yetkili servisi çağırınız.
- Program akışı normalden
daha uzun. – Hata yok - Dengesiz dağılım kontrol sistemi denge sağlamak için
çamaşırın yerini bir kaç kez değiştiriyor.
– Hata yok - Köpük kontrol sistemi aktif - bir durulama işlemi
devreye alınmaktadır.
- Çamaşır üzerinde
deterjan artıkları var. – Fosfatsız deterjanların bazıları suda erimeyen artıklar içermektedir.
– **Durulama**/Sıkma seçilmeli veya çamaşır yıkandıktan sonra
firçalanmalıdır.

Eğer bir arızayı kendiniz gideremezseniz (açma/kapama) veya bir onarım gerekirse:
– Program seçme düğmesini **Durdurma** konumuna alınız ve elektrik fişini prizden
çıkartınız. Su musluğunu kapatınız ve yetkili servisi çağırınız → *Kurulum kılavuzu*.



Sayfa 8'deki güvenlik talimatlarını 'göz önünde bulundurunuz!



Çamaşır makinesi

Kullanım kılavuzu

tr



Çamaşır makinesini ilk önce bu kılavuzu ve ayrı kurulum kılavuzunu okuduktan sonra çalıştırınız!

SIEMENS