





# Su lavadora

**Enhorabuena** – Con la adquisición de su nueva lavadora Vd. se ha decidido por un electrodoméstico moderno y de gran calidad de la marca Siemens. Esta lavadora se caracteriza por su consumo moderado de agua y energía. Todo aparato que abandona nuestras fábricas es sometido previamente a unos exhaustivos controles y verificaciones en cuanto a sus funciones individuales y a su impecable estado general.

Una información más detallada, así como una selección de nuestros productos, la puede hallar en la página de Internet: <http://www.bosch-hausgeraete.de> o solicitar a nuestros Centros de Servicio de Asistencia Técnica.

## Índice

Página

■ Uso correcto del aparato	1
■ Programas	1
■ Seleccionar un programa de lavado	3
■ Lavado	3/4
■ Tras el ciclo de lavado	4
■ Ajustes individuales	5
■ Selección de manchas	6
■ Cuadro sinóptico de los programas	7
■ Valores de consumo	8
■ Advertencias de seguridad	8
■ Advertencias importantes	9
■ Cuidado y limpieza	10
■ Advertencias en la pantalla de visualización	10
■ Mantenimiento	11
■ ¿Que hacer en caso de avería ...?	12/13
■ Desbloqueo de emergencia	13
■ Servicio de Asistencia Técnica	13



### Protección del medio ambiente/ Consejos para reducir consumos

- El uso más económico y menos agresivo para el medio ambiente se realiza cargando siempre en la máquina la máxima cantidad de ropa admisible para cada programa.
- Al lavar la ropa normalmente sucia, prescindir del programa de prelavado.
- Seleccionar en lugar del programa **Resistentes/Algod. 90 °C** el programa **Color eco/Cor eco 60 °C** y la función adicional **Nivel suciedad fuerte** . Este programa alcanza un grado de limpieza en las prendas similar al lavado con una temperatura de 90 °C, aunque con un consumo de energía considerablemente menor.
- Dosisficar el detergente en función del grado de dureza del agua y de las instrucciones específicas que figuran en las envolturas de los detergentes.
- En caso de secar la ropa en una secadora, seleccionar la velocidad de centrifugado más adecuada recomendada por el fabricante de la secadora.

### Selecc. manchas

Tratamiento automático de 16 tipos de manchas diferentes. No se requiere tratamiento previo de las manchas – la lavadora adapta automáticamente el proceso de lavado –> *Página 6.*

## Uso correcto del aparato

- sólo en el ámbito doméstico,
- para el lavado de prendas apropiadas para el lavado a máquina,
- con agua potable fría de la red pública de abastecimiento, cargando los detergentes y aditivos de uso corriente en lavadoras.

- ⚠ – No dejar la máquina sin vigilancia en presencia de niños.
- ⚠ – Mantener los animales domésticos alejados de la máquina.

### Programas

Cuadro sinóptico completo de los programas de lavado.  
–> *Página 7.*

La temperatura y la velocidad de centrifugado se pueden ajustar individualmente, en función del programa seleccionado y del estado de desarrollo alcanzado.

Resistentes/Algod. ...	} lavado de prendas de tejidos resistentes
Coloreco/Cor eco ...	
Clinic Wash	
Sintéticos .....	lavado de prendas de tejidos sintéticos o mixtos
Mix .....	lavado de prendas de diferentes tipos de tejido
Delicado/Seda .....	de lavado prendas muy delicadas lavables a máquina
Lana/Lã	prendas lavables a máquina de lana/secada
(aclorado) .....	aclarado adicional con centrifugado
Centrif. adicional	enfriado adicional con velocidad seleccionable
(desaguar) .....	evacuación del agua de aclarado en la opción <b>No centr. final</b>
Rápido 15' .....	programar rápido
Sport	prendas de tejidos de microfibras
Camisas/Blusas .....	camisas que no requieren planchado
Cortinas .....	programa Cortinas
Ropa de cama/ Roupa de cama/ .....	prendas oscuras

## Preparativos necesarios

Antes de realizar el primer  
efectuar un c...

- ⚠ Realizar la instalación correcta de la máquina de conformidad con las Instrucciones de instalación separadas.

### Revisar la máquina

- ¡No poner nunca en marcha las máquinas que presenten huellas visibles de daños o desperfectos!
- ¡Avisar al Servicio de Asistencia Técnica Oficial de la marca!

### Introducir el enchufe en la toma de corriente

- ⚠ ¡Sólo con las manos secas! ¡Sujetar la clavija (enchufe) de toma de corriente sólo por el cuerpo del enchufe!

### Abrir el grifo de agua

Pieza móvil para detergente líquido (según modelo), véase *Página 9.*

- Compartimento II:** Detergente para el lavado principal, ablandador, blanqueador, sal quitamanchas
- Compartimento** : Suavizante, almidón
- Compartimento I:** Detergente para el prelavado

**Pantalla de visualización / Teclas opciones/modificar**

sistema antiManchas

**Mando de pro...**

- Ropa de cama/  
Roupa de cama
- Cortinas
- Camisas/Blusas
- Sport
- Clinic Wash
- Rápido 15'
- 

Centr...

---, 30° – 90°    °C (temperatura)

Seleccionar la temperatura (--- = frío)

---

0, 400 – 1600\*    (centrifugar)

Seleccionar la velocidad de centrifugado (\*según modelo) (0 = no se realiza el centrifugado durante el desarrollo del programa)

**i** Mando sele...

desconecta...

el programa...

El mando s...

**i** Todas las te...

tocar las mis...

pulsar las te...

recorrido au...

l lavado con la máquina  
ciclo de lavado sin ropa en  
la máquina -> Página 9.

Indicador de carga/  
Indicador de dosis  
recomendada

Para activarlos, abrir la puerta de  
carga, ajustar el programa y, a  
continuación, meter la ropa.

## Clasificar la ropa

Según las indicaciones e instrucciones facilitadas por el fabricante de las prendas. Clasifique la ropa según los símbolos que figuran en las etiquetas. Según la clase; el color; el grado de suciedad y la temperatura. No sobrepasar nunca la carga máxima de ropa admisible -> Página 7. ¡Ténganse en cuenta las advertencias e indicaciones importantes que se facilitan en las instrucciones -> Página 9.

## Detergentes y aditivos

Dosificar el detergente según: la cantidad de ropa a lavar, el grado de suciedad de la misma, la dureza del agua (se puede consultar a la empresa local de abastecimiento de agua) y las instrucciones del fabricante. En los modelos sin pieza móvil para detergente líquido: En caso de utilizar un detergente líquido, llenarlo en el correspondiente dosificador y colocarlo en el tambor. Durante el funcionamiento de la lavadora: ¡Prestar atención al abrir (extraer) la cubeta del detergente!

**i** Diluir en agua los suavizantes concentrados o muy espesos a fin de evitar que el sifón del suavizante se obstruya.

## Abrir puerta de carga/ Ajustar programa

**i** Si el seguro para niños está activado -> desactivarlo, página 5. ¡Observar las advertencias en la pantalla de visualización!

## Introducir la ropa en la lavadora/Cargar el detergente

**i** Observar indicador de carga e indicador de dosis recomendada -> Página 9



## Cerrar la puerta de carga

Ajustes individuales  
-> Página 5.

Selección de manchas  
-> Página 6.

Temperatura/Ajustar la  
velocidad de centrifugado  
-> Página 2.

# Lavado

Cubeta del detergente con  
compartimentos I, II, Ⓢ

Puerta de carga

Cuadro de mandos

Manilla de la puerta



Trampilla de servicio

1

2

3

4

5

6

## Lavado



Seleccionar  
Inicio/Pausa

## Retirar la ropa del aparato

Abrir la puerta de carga y retirar la ropa.

Si la opción **No centr. final** (desaguar) está activa, seleccionar la velocidad de centrifugado o colocar el mando selector de programas en la posición **Centrif. adicional** (desaguar). Seleccionar **Inicio/Pausa**.

Retirar los cuerpos extraños que pudiera haber en el interior del tambor. ¡Peligro de oxidación!

## Cerrar el grifo de agua

Advertencias relativas al sistema Aqua-Stop -> Instrucciones de montaje, Página 7.

## Desconectar la máquina

Colocar el mando selector de programas en la posición **Stop**.

## Fin de programa cuando ...

... en la pantalla de visualización aparezca la indicación **Terminado, Retirar ropa**.

## Modificar un programa de lavado ...

Si Vd. ha seleccionado y puesto en marcha erróneamente un programa:

- Seleccionar un nuevo programa de lavado.
- Seleccionar **Inicio/Pausa**.

## Interrumpir un programa ...

- Seleccionar **Inicio/Pausa**.
- Prestar atención a las advertencias que aparezcan en la pantalla de visualización; en caso necesario, introducir adicionalmente ropa en la máquina (no dejar la puerta de carga abierta durante demasiado tiempo - la ropa puede soltar agua que podría escapar de la lavadora).
- Indicador de carga no activado.
- Seleccionar **Inicio/Pausa**.

## ... o cancelar programa en curso

En caso de tratarse de programas de lavado que trabajan con elevadas temperaturas, deberá actuarse del modo siguiente:

- Dejar enfriar la ropa: Seleccionar la opción (aclorado).
- Seleccionar **Inicio/Pausa**.

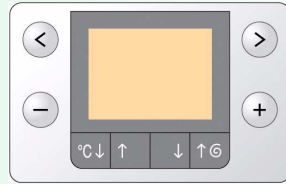
En los programas con escasa temperatura:

- Seleccionar **Centrif. adicional** (desaguar) o (desaguar).
- Seleccionar **Inicio/Pausa**.

# Ajustes individuales

## Seleccionar opc. (Opción) </>

Informaciones sobre el desarrollo del programa; con barra indicadora del desarrollo del programa o barra de carga



**Modificar los ajustes +/-**  
disponible según el programa seleccionado

## Opciones

véase también el cuadro sinóptico de los programas

Fin de programa	Al seleccionar el programa se muestra el tiempo que queda por transcurrir hasta alcanzarse el fin del programa. Ajustable en pasos de una hora, hasta un máximo de 24 horas. Pulsar la tecla <b>modificar +/-</b> repetidas veces, hasta que en la pantalla de visualización aparezca el número de horas h = horas) deseado. Una vez que se ha iniciado el desarrollo del programa no se pueden efectuar ajustes.
Prelavado desactivado – activado	Para ropa muy sucia. Se realiza a una temperatura máxima de 30 °C.
Nivel suciedad ligero – normal  – fuerte	Prolonga la duración del ciclo de lavado, realizando un lavado más intenso de la ropa que presenta un fuerte grado de suciedad.
Selecc. manchas	Tratamiento automático de manchas rebeldes → <i>Página 6..</i>
Agua extra máx + 3 ciclos de aclarado	Ciclo de aclarado adicional. Prolonga la duración del programa. Uso aconsejado: Zonas de agua muy blanda.
Fácil plancha desactivado – activado	Ciclo de centrifugado especialmente suave y subsiguiente ahuecado de la ropa. Centrifugado final cuidadoso a una velocidad reducida – La humedad residual de las prendas es ligeramente más elevada.
No centr. final desactivado – activado	Tras el último ciclo de aclarado, la ropa queda flotando en dicha agua.
Skin care desactivado – activado	Nivel de agua más elevado. Tratamiento más cuidadoso de la ropa.
Señal acústica	Seleccionar el volumen de las señales acústicas de aviso. desactivado – bajo – medio – alto – muy alto
Volumen señal	Seleccionar el volumen de las señales de acuse de recibo de las teclas. desactivado – bajo – medio – alto – muy alto
Idioma	Seleccionar el idioma en que se mostrarán los textos en la pantalla de visualización.

## Símbolos

Seguro niños/ Bloqueo del aparato desactivado - activado	Asegurar la máquina contra modificaciones por descuido de las funciones ajustadas.  Activar/Desactivar: Presionar la tecla <b>opc.</b> < durante 5 segundos una vez iniciado/finalizado el ciclo de lavado.  Advertencia: El seguro para niños puede permanecer activado hasta el siguiente inicio de programa, incluso si se desconecta la máquina. En este caso, antes de iniciar un nuevo programa, desactivar el seguro para niños y, en caso necesario, reactivarlo una vez iniciado el ciclo.
Detección de espuma	Se produce demasiada espuma en la máquina. Se activa el sistema de detección de espuma – se ejecuta un programa específico para reducir la formación de espuma.



# Selección de manchas



## Tratamiento correcto de cada mancha

No dejar secar las manchas. Eliminar previamente las partículas sólidas. Preparar la carga de ropa del modo habitual, introduciéndola en la lavadora. Seleccionar un tipo de mancha (no se pueden combinar diferentes tipos de manchas).

En total se pueden seleccionar 16 manchas diferentes. La lavadora adapta automáticamente la temperatura de lavado, los movimientos del tambor y el tiempo de remojo en función de la mancha seleccionada. El lavado con agua caliente o fría, intensivo o suave (gracias a la nueva estructura del tambor) y un período de remojo de mayor o menor duración determinan el desarrollo específico del programa de lavado seleccionado en función del tipo de mancha.

Las manchas se pueden combinar y activar con todos los programas de lavado estándar (Resistentes/Algod., Color eco/Cor eco, Sintéticos) mediante las teclas «Menú»/«Modificar».

El resultado práctico: Las manchas se tratan óptimamente sin necesidad de usar detergentes especiales.

## Tipos de mancha

Comida niños	Cosméticos	Té
Sangre	Vino tinto	Tomate
Huevo	Chocolate	Fresa
Tierra y arena	Sudor	Naranja
Hierba	Calcetines	
Café	Aceite, mantequilla	

En caso de que las manchas a tratar no figuraran entre las opciones propuestas (o se debieran eliminar distintos tipos de manchas en la misma prenda), se puede modificar la intensidad de lavado a través de la tecla *Nivel suciedad (ligero – normal – fuerte* ). La triple opción de ajuste está concebida en función de las indicaciones facilitadas por los fabricantes de los detergentes → Ténganse presentes las indicaciones que figuran en los envases de los detergentes.

## Tratamiento detallado – 2 ejemplos prácticos


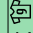

Huevo	Remojo de la prenda en agua tibia. El programa de lavado seleccionado se ejecuta con un nivel de agua superior y un mayor número de ciclos de aclarado para eliminar las partículas sólidas adheridas a la prenda.
Sangre	La sangre se disuelve primero en agua fría, iniciándose a continuación el programa de lavado seleccionado.

Para las restantes manchas hemos desarrollado, tras exhaustivos ensayos, soluciones semejantes.

# Cuadro sinóptico de los programas

→ Observar la tabla. Valores de consumo que figura en la página 8, así como los Consejos y advertencias de la página 9.

Programas Clase de tejidos     Opciones/Advertencias

Programas	°C	Máx.	Clase de tejidos	Opciones/Advertencias
<b>Resistentes/Algod.</b>	--- ... 90			Prelavado, Selecc. manchas, Skin care, Fácil plancha, Nivel suciedad, Agua extra
<b>Color eco/Cor eco</b>				
<b>Clinic Wash</b> 	--- ... 60	8,0 kg*	prendas de tejidos resistentes de algodón o lino	Prelavado, Skin care, Fácil plancha, Nivel suciedad. Agua extra: para las personas con una piel particularmente delicada y sensible, la ropa se lava durante más tiempo con la temperatura seleccionada, con un nivel de agua más elevado y un aclarado adicional
<b>Sintéticos</b>	--- ... 60		prendas delicadas de algodón, lino y tejidos sintéticos o mixtos	Prelavado, Selecc. manchas, Skin care, Fácil plancha, Nivel suciedad, Agua extra
<b>Mix</b>			prendas de algodón y tejidos delicados	Prelavado, Skin care, Fácil plancha, Nivel suciedad. Agua extra; permite lavar conjuntamente diferentes clases de prendas
<b>Ropa de cama/Roupa de cama</b>	--- ... 40	3,5 kg*	prendas oscuras de algodón y tejidos delicados oscuros	Prelavado, Skin care, Fácil plancha, Nivel suciedad. Agua extra; centrifugados y centrifugado final reducidos
<b>Cortinas</b>			Cortinas pesadas de 3,5 kg o de escaso peso, de 20–30 m <sup>2</sup> de superficie	Prelavado, Skin care, Nivel suciedad, Agua extra; centrifugados entre aclarados y centrifugado final reducidos
<b>Camisas/Blusas</b>	--- ... 60		camisas que no requieren plancha de algodón, lino, tejidos sintéticos o mixtos	Prelavado, Skin care, Nivel suciedad, Agua extra; no se efectúan centrifugados entre los ciclos de aclarado, colgar mojadas
<b>Sport</b> 			prendas de microfibras	Prelavado, Skin care, Nivel suciedad, Agua extra
<b>Lana/Lã/</b> 	--- ... 40	2,0 kg	prendas de tejidos lavables a mano o a máquina de lana o mixtos de lana	programa de lavado especialmente delicado que evita que las prendas encojan; pausas más largas en el programa (los tejidos reposan en el agua de lavado)
<b>Delicado/Seda</b>			prendas muy delicadas lavables a máquina de seda, satén, fibra sintética o tejidos mixtos (por ejemplo cortinas)	Prelavado, Skin care, Nivel suciedad, Agua extra;
<b>Rápido 15'</b>	--- ... 40		prendas delicadas de algodón, lino y tejidos sintéticos o mixtos	Programa rápido de aprox. 15 minutos de duración, apropiado para ropa con un nivel de suciedad bajo

## Programas adicionales

 (aclarado), **Centrif. adicional**  (desaguar)

**i** La duración de estos programas esta optimizada para el lavado de prendas con un ligero grado de suciedad. En caso de lavar prendas con un mayor grado de suciedad, hay que reducir la cantidad de ropa cargada en la máquina o seleccionar una de las funciones opcionales, por ejemplo seleccionado **Nivel suciedad**.

**Al lavar con la máxima carga en el programa marcado con \*, seleccionar la opción Nivel suciedad I.**

**Como programa rápido, independientemente del tipo de ropa, es ideal Prendas Sintéticos 40°C con Velocidad de centrifugado máxima.**

En los programas sin prelavado – cargar el detergente en la cámara **II** de la cubeta. En los programas con prelavado – distribuir el detergente entre las cámaras **I** y **II** de la cubeta.

Robert Bosch Hausgeräte GmbH

Carl-Wery-Str. 34

81739 München/Alemania

WAS32791EE

WAS28791EE

WAS2874XEE

9000 377 985

0708

## Advertencias de seguridad

- Leer con atención y cumplir estrictamente las instrucciones de uso y montaje del aparato, así como cualquier otra información adicional suministrada con la máquina!
  - Guardar la documentación del aparato para cualquier consulta posterior.
- ¡Peligro de descarga eléctrica!**
- Sujetar el enchufe del cable de conexión sólo por el cuerpo del enchufe.
  - ¡No tirar nunca del cable mismo!
  - ¡No introducir ni extraer el cable de conexión de la toma de corriente teniendo las manos húmedas.
- ¡Peligro de muerte!**
- En caso de aparatos inservibles:
- ¡Extraer el cable de conexión del aparato de la toma de corriente!
  - Cortar el cable de conexión del aparato y retirarlo conjuntamente con el enchufe.
  - Desmonte los cierres o cerraduras de la puerta o inutilícelos a fin de impedir que los niños, al jugar con la lavadora, se queden encerrados en la misma y corran peligro de muerte (asfixia).
- ¡Peligro de asfixia!**
- Mantener alejados los niños del material y piezas de embalaje, así como las láminas de plástico.
- ¡Peligro de intoxicación!**
- ¡Peligro de explosión!**
- Guardar los detergentes y aditivos en un lugar no accesible para los niños.
  - Las prendas tratadas previamente con detergentes que contienen disolventes, por ejemplo quitamanchas o gasolina para limpieza, pueden dar lugar a explosiones al cargarlas en la lavadora. Por esta razón, estas prendas deberán aclararse bien a mano antes de introducirlas en la lavadora.
- ¡Peligro de lesiones!**
- La puerta de carga se puede calentar fuertemente.
  - Prestar atención al evacuar el agua de lavado caliente.
  - No subirse encima del aparato.
  - No usar la puerta de carga como pisadera. No apoyarse en la puerta.
  - No introducir las manos en el tambor de la máquina en caso de que éste esté aún girando.

## Valores de consumo

Programa	Opción Nivel suciedad	Carga	Corriente eléctrica**	Agua**	Duración del programa**
Resistentes/Algod. 30 °C*	fuerte 🏠	8,0 kg	0,61 kWh	67 l	2:02 h
Resistentes/Algod. 40 °C*	fuerte 🏠	8,0 kg	0,94 kWh	67 l	2:02 h
Resistentes/Algod. 60 °C*	fuerte 🏠	8,0 kg	1,65 kWh	67 l	2:02 h
Color eco/Cor eco 60 °C*	fuerte 🏠	8,0 kg	1,20 kWh	56 l	3:25 h
Resistentes/Algod. 90 °C	fuerte 🏠	8,0 kg	2,73 kWh	84 l	2:02 h
Sintéticos 40 °C*	fuerte 🏠	3,5 kg	0,55 kWh	43 l	1:05 h
Sintéticos 40 °C* (también es adecuado como programa <b>Rápido</b> )	ligero	3,5 kg	0,54 kWh	43 l	0:40 h
Delicado/Seda — (Frio)	ligero	2,0 kg	0,03 kWh	30 l	0:35 h
Delicado/Seda 30 °C	ligero	2,0 kg	0,20 kWh	30 l	0:35 h
Lana/Lã/🐑 — (frio)	–	2,0 kg	0,08 kWh	40 l	0:36 h
Lana/Lã/🐑 30 °C	–	2,0 kg	0,20 kWh	40 l	0:36 h

\* Ajuste de programa para prueba según norma europea vigente 60456.

Nota para las pruebas comparativas: Comprobar los programas de prueba con: carga máxima, opción **Nivel suciedad fuerte** 🏠, velocidad máxima de centrifugado. Como **programa rápido** para la ropa de color, seleccionar el programa **Sintéticos 40 °C** sin la opción **Nivel suciedad fuerte** 🏠 y la velocidad máxima de centrifugado.

\*\* Los valores reales pueden divergir, en función de la presión del agua de red, su dureza y temperatura, la temperatura del recinto en donde se encuentra el aparato, el tipo y la cantidad de ropa, su grado de suciedad, las fluctuaciones de la tensión de red y las funciones adicionales seleccionadas, de los reseñados en la tabla.

## Advertencias importantes

- ¡** Antes de realizar el primer lavado con la máquina
- ¡No introducir la ropa en el tambor! Abrir el grifo de agua, llenar aprox. un litro de agua en la máquina y poner medio vaso de detergente en la cámara II de la cubeta del detergente. Ajustar el programa **Sintéticos 60 °C** y pulsar **Inicio/Pausa**. Tras concluir el ciclo de lavado, colocar el selector de programas en la posición **Stop**.
- Proteger la ropa y la máquina**
- Vaciar los bolsillos de las prendas.
  - Retirar todos los metálicos, por ejemplo imperdibles, grapas, clips, etc., de la ropa.
  - Lavar las prendas muy delicadas en redes o fundas (pantys, cortinas, sujetadores de aros).
  - Cerrar las cremalleras y abotonar las fundas.
  - Eliminar la arena acumulada en bolsillos y doblacillos cepillando las prendas.
  - Retirar los enganches de las cortinas o recogerlos en una red o bolsa.
- Meter la ropa**
- Llenar con prendas de ropa grandes y pequeñas. Procurar que las prendas no queden aprisionadas entre la puerta de carga y la junta de goma.
- Ropa con distinto grado de suciedad**
- |        |  |
|--------|--|
|        | Lavar las prendas nuevas por separado.   |
| ligero | No se efectúa prelavado. En caso necesario, seleccionar <b>Nivel suciedad ligero</b> .   |
|        | Seleccionar <b>Nivel suciedad normal</b> 🏠 o <b>Selecc. manchas</b> 🏠.   |
| fuerte | Cargar menos ropa en la lavadora. En caso necesario, seleccionar la opción <b>Prelavado</b> . Seleccionar <b>Nivel suciedad fuerte</b> 🏠 o <b>Selecc. manchas</b> 🏠. |

- Remojo de prendas** Cargar la lavadora sólo con ropa del mismo color
- Poner el producto ablandador en la cámara II de conformidad a las instrucciones del fabricante. Ajustar el programa **Resistentes/Algod. 30 °C** y seleccionar **Inicio/Pausa**. Pulsar al cabo de aprox. 10 minutos nuevamente **Inicio/Pausa**. Una vez que ha transcurrido el tiempo de remojo deseado, pulsar nuevamente **Inicio/Pausa** para proseguir o modificar el programa de lavado.

- Almidonar prendas** Las prendas no deberán haberse tratado previamente con suavizante
- Con almidón líquido es posible almidonar prendas con cualquier programa de lavado. Dosificar el almidón según las indicaciones del fabricante dentro del compartimento del suavizante 🏠.

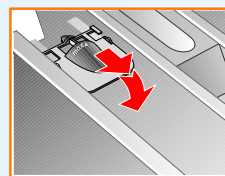
- Teñir/Desteñir ropa**
- Teñir únicamente con medidas aptas para fines domésticos. La sal puede corroer el acero inoxidable. Observar las especificaciones del fabricante del agente colorante. **No desteñir la ropa dentro de la lavadora.**

- Reconocimiento de carga**
- El sensor de carga detecta la carga de la lavadora. No existe función de pesaje. El sistema de adaptación automática se encarga de optimizar el consumo de agua y de corriente durante el programa de lavado, en función del tipo de tejido y de la cantidad de carga.

- Indicador de dosis recomendada**
- El indicador de dosis recomendada muestra, en función del programa seleccionado y de la carga detectada, una recomendación de la cantidad de detergente en %. La proporción en % hace referencia a la cantidad recomendada por el fabricante del detergente. Para un resultado de lavado óptimo, se precisa un valor mínimo del 40%.

- Pieza móvil para detergentes líquidos** según modelo

- Para dosificar el detergente líquido, posicionar la pieza móvil:
- Extraer la cubeta completamente del aparato. -> Página 10.
  - Desplazar la pieza móvil hacia adelante.
- No utilizar la pieza móvil (desplazarla hacia arriba):
- para detergentes en forma de gel o en polvo;
  - para programas con **Prelavado** y la opción **Fin de programa**.



# Cuidado y limpieza



¡Peligro de descarga eléctrica! ¡Extraer el cable de conexión del aparato de la toma de corriente!  
 ¡Peligro de explosión! ¡No utilizar nunca disolventes para la limpieza de la lavadora!

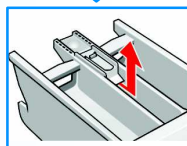
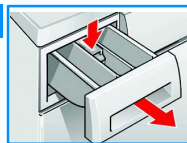
## Limpiar el cuerpo del aparato y el cuadro de mandos

- Frotar el cuerpo del aparato y los mandos sólo con un paño húmedo, suave.
- No usar paños o esponjas abrasivos ni tampoco detergentes (agentes de limpieza de acero inoxidable).
- Eliminar inmediatamente los restos de detergentes o agentes limpiadores que pudiera haber.
- ¡No limpiar el aparato proyectando contra el mismo un chorro de agua!

## Limpiar la cubeta del detergente ...

... en caso de haberse acumulado restos de detergentes o aditivos en la cubeta.

1. Extraer la cubeta completamente del aparato, hasta el tope. Desencerrarla presionando la pieza móvil hacia abajo. Extraer la cubeta completamente del aparato. Retirar la pieza móvil: empujarla con un dedo de abajo hacia arriba.
2. Limpiar el cajetín de dosificación y la pieza móvil con agua y un cepillo. Secarlos.
3. Montar y encajar la pieza móvil en su sitio (encajar el cilindro sobre el pasador de guía).
4. Colocar la cubeta en el aparato.



No encajar la cubeta en su sitio a fin de permitir que el agua residual pueda secarse.

## Tambor

Dejar la puerta de carga abierta para que el tambor se seque. En caso de detectar manchas de óxido, utilizar un producto de limpieza sin cloro. No emplear nunca un estropeado de acero.

## Descalcificar el aparato ¡Asegurarse de que no quede ropa en la máquina!

Por lo general, no es necesario descalcificar la máquina si se dosifica correctamente el detergente. En todo caso, deberán tenerse en cuenta las indicaciones del fabricante del producto descalcificante.

# Advertencias en la pantalla de visualización

según modelo

¿Puerta abierta?	Cerrar correctamente la puerta de carga; posiblemente hay prendas enganchadas o aprisionadas.
¿Toma de agua cerrada?	Abrir completamente la llave de paso del agua; la manguera de alimentación está doblada/aprisionada; Limpiar el filtro -> <i>Página 11</i> ; la presión del agua de red es insuficiente.
Bomba obstruida!	Bomba de desagüe atascada; limpiar la bomba de desagüe -> <i>Página 11</i> ; Manguera de desagüe / tubo de desagüe atascado; limpiar la manguera de desagüe en el sifón -> <i>Página 11</i> .
Pausa - puerta bloqueada; nivel agua excesivo o temperatura excesiva	No es posible introducir adicionalmente ropa en el aparato. Para proseguir con el programa seleccionar Inicio/Pausa.
F: 23	Hay agua en la bandeja inferior del aparato. ¡Inestabilidad del aparato! Avisar al Servicio de Asistencia Técnica Oficial.
F: 34,61	No bloquear la puerta de carga. Abrir la puerta carga y cerrarla de modo que se escuche un «clack». Conectar y desconectar el aparato. Seleccionar el programa deseado y realizar los ajustes individuales necesarios. Iniciar el programa seleccionado.
F: 42, 43, 44	Avería del motor. Avisar al Servicio de Asistencia Técnica Oficial.
Otras indicaciones	Desconectar el aparato, esperar 5 segundos y volver a conectar. Si la indicación aparece de nuevo, avisar al Servicio de Asistencia Técnica -> <i>Instrucciones de montaje, Página 13</i> .

# Mantenimiento



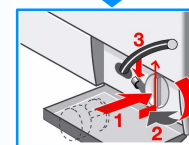
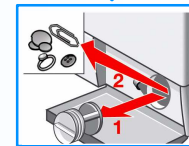
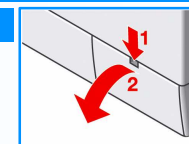
¡Peligro de quemadura!  
 ¡Dejar enfriar el agua de lavado usada!  
 ¡Cerrar el grifo de agua!

## Bomba de evacuación



Colocar el mando selector de programas en la posición **Stop**, extraer el cable de conexión de la toma de corriente.

1. Abrir la trampilla de servicio y retirarla.
2. Extraer el tubo flexible de desagüe de su soporte. Retirar el tapón de cierre. Vaciar el agua usada del aparato. Encajar el tapón de cierre en el flexible de evacuación.
3. Retirar cuidadosamente la tapa de la bomba (¡puede haber agua residual!).
4. Limpiar el recinto interior de la bomba, la rosca de la tapa de la bomba y el cárter de la bomba. (Las aletas deben moverse (las aletas deben moverse).)
5. Montar y enroscar la tapa en la bomba. La empuñadura está en posición vertical. Colocar el tubo flexible en su soporte.
6. Colocar la trampilla de servicio en su sitio; cerrarla.



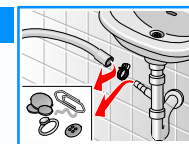
Con objeto de evitar que en el próximo lavado se evacúe detergente sin haber sido usado: Verter un litro de agua en la cámara II de la cubeta del detergente y seleccionar la función (desaguar).

## Manguera de desagüe en el sifón



Colocar el mando selector de programas en posición **Stop** y retirar el enchufe de la toma de corriente.

1. Aflojar la abrazadera de manguera, retirar con cuidado la manguera de desagüe (agua residual).
2. Limpiar la manguera de desagüe y el adaptador de sifón.
3. Insertar de nuevo la manguera de desagüe y asegurar el área de conexión con la abrazadera de manguera.



## Filtro de la toma de agua del aparato



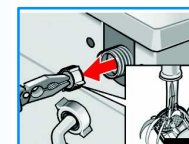
**¡Peligro de descarga eléctrica!** ¡No sumergir el dispositivo de seguridad Aqua-Stop en el agua! (incorpora una válvula eléctrica).

Evacuar la presión acumulada en la manguera de alimentación:

1. Cerrar el grifo de agua.
2. Colocar el mando selector de programas en un programa de lavado cualquiera (excepto **Centrif. adicional** / (desaguar)). Seleccionar **Inicio/Pausa**.
3. Hacer funcionar el programa seleccionado durante aprox. 40 seg.
4. Colocar el mando selector de programas en la posición **Stop**. ¡Extraer el cable de conexión del aparato de la toma de corriente!

Limpiar el filtro:

1. Según el modelo concreto:
  - Desempalmar la manguera de alimentación del grifo de agua. Limpiar el filtro con un pequeño cepillo.
  - Retirar la manguera de alimentación de agua de su empalme de la parte posterior del aparato. Extraer el filtro con ayuda de unos alicates; limpiarlo.
2. Empalmar nuevamente la manguera y cerciorarse de que no se producen fugas de agua.





## ¿Que hacer en caso de avería ...?

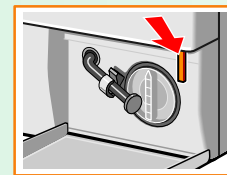
- Se producen fugas de agua.
  - Fijar correctamente la manguera de evacuación o sustituirla.
  - Apretar la conexión roscada de la manguera de alimentación de agua.
- El aparato no carga agua o no arrastra el detergente.
  - Verificar si se ha seleccionado **Inicio/Pausa**.
  - ¿Está el grifo del agua abierto?
  - ¿Está obstruido el filtro? Limpiar el filtro -> *Página 11*.
  - ¿Está doblada o aprisionada la manguera de alimentación?
- La puerta de carga no se puede abrir.
  - La función de seguridad está activada.
  - ¿Ha seleccionado la opción **Interr. progr.?** -> *Página 4*.
  - ¿Se ha seleccionado la opción **No centr. final** ☐? -> *Página 4*.
  - La apertura sólo es posible a través del desbloqueo de emergencia -> *Página 13*.
- El programa seleccionado no arranca.
  - Verificar si se ha seleccionado **Inicio/Pausa** o **Fin de programa?**
  - ¿Está cerrada la puerta de carga?
- El agua de lavado no es evacuada.
  - Limpiar la bomba de desagüe -> *Página 11*.
  - Limpiar la tubería y/o la manguera de evacuación.
- No se ve el agua al lavar.
  - No se trata de una avería. El agua permanece en el interior del aparato, debajo de la zona visible.
- El resultado del centrifugado no es satisfactorio.
  - Lavar la ropa mezclando las prendas grandes y pequeñas.
  - ¿Se ha seleccionado la opción **Selecc. manchas** ☐? -> *Página 5*.
  - ¿Se ha seleccionado una velocidad de centrifugado demasiado baja? -> *Página 3*.
- El ciclo de centrifugado se repite varias veces.
  - No se trata de una avería. El sistema electrónico de control del centrifugado ha detectado un desequilibrio y lo intenta eliminar repitiendo el centrifugado.
- Han quedado restos en la cámara ☐ del suavizante.
  - Retirar la pieza móvil. Limpiar la cubeta del detergente y la pieza móvi. -> *Página 10*.
- Se forman malos olores en el aparato.
  - Ejecutar el programa **Resistentes/Algod. 90 °C**, sin ropa en la máquina. Utilizar un detergente multiusos (normal).
- Por la cubeta del detergente sale espuma.
  - Se ha usado demasiado detergente?
  - Mezclar 1 cucharada sopera de suavizante en ½ litro de agua y verterlo en la cámara II (no con prendas de exterior).
  - Reducir la dosis de detergente en el siguiente lavado.
- Se producen vibraciones o desplazamientos del aparato durante los centrifugados.
  - ¿Se han fijado correctamente los soportes de la máquina?
  - Fijar correctamente los soportes de la máquina -> *Instrucciones de montaje, página 5*.
  - ¿Se han retirado los seguros de transporte?
  - Retirar los seguros de transporte -> *Instrucciones de montaje, Página 3*.
- La pantalla de visualización/ los pilotos no se activan durante el funcionamiento del aparato.
  - ¿Se ha producido un corte del suministro de corriente?
  - El fusible de la red ha saltado. Conectar el fusible o colocar un nuevo.
  - En caso de repetirse la avería, avisar al Servicio de Asistencia Técnica Oficial.
- El desarrollo de programa es más largo de lo habitual.
  - No se trata de una avería. El sistema electrónico de control del centrifugado ha detectado un desequilibrio y lo intenta eliminar repitiendo el centrifugado.
  - No se trata de una avería - El sistema de detección de espuma está activado -> *Página 5*.
- La ropa sale con manchas claras (restos de detergente).
  - No se trata de una avería o resultado de lavado de las prendas deficiente, sino de los restos indisolubles que dejan algunos detergentes sin fosfatos y que tienden a acumularse en la ropa.
  - Seleccionar la función ☐ (aclorado) o secar y cepillar la ropa tras el lavado.

## ¿Que hacer en caso de avería ...?

- En la modalidad «Pausa» parpadea rápidamente el piloto **Inicio/Pausa** y se activa una señal acústica.
  - Nivel de agua demasiado elevado la puerta está bloqueada y no permite introducir adicionalmente ropa en el aparato.
  - En caso necesario, cerrar inmediatamente la puerta.
  - Para proseguir con el programa seleccionar Inicio/Pausa.
- En caso de no poder subsanar la avería con ayuda de los consejos y advertencias facilitados o ser necesaria una reparación:
  - Colocar el mando selector de programas en la posición **Stop** y extraer el cable de conexión de la toma de corriente.
  - Cerrar el grifo y avisar al Servicio de Asistencia Técnica Oficial de la marca -> *Página 13*.

## Desbloqueo de emergencia

por ejemplo en caso de corte del suministro de corriente, según modelo



El programa seleccionado prosigue su desarrollo una vez que se ha restablecido el suministro de la corriente eléctrica. Si no obstante se desea retirar la ropa, se puede abrir la puerta de carga tras accionar previamente el desbloqueo de emergencia.



*¡Peligro de quemadura!*

*¡El agua de lavado y la ropa pueden tener una temperatura bastante elevada.*

*En caso necesario, dejar enfriar primero.*

*¡No introducir las manos en el tambor mientras éste esté girando.*

*No abrir la puerta de carga en caso de verse agua a través del ojo de buoy.*

- Colocar el mando selector de programas en la posición **Stop** y extraer el cable de conexión de la toma de corriente.
- Evacuar el agua de lavado -> *Página 11*.
- Tirar del desbloqueo de emergencia con ayuda de una herramienta adecuada - la puerta se puede abrir.

## Servicio de Asistencia Técnica

- Antes de llamar al Servicio de Asistencia Técnica, asegúrese de que no puede solucionar la avería por sí mismo. -> *Página 12* «Qué hacer en caso de avería ...».
- De esta forma se evitará usted gastos innecesarios, dado que en estos casos, los gastos del técnico no quedan cubiertos por las prestaciones del servicio de garantía.
- La dirección y el número de teléfono del Servicio de Asistencia Técnica más próximo a su domicilio, figura en el Directorio de Centros y Delegaciones Postventa adjunto. En caso de solicitar la intervención del Servicio de Asistencia Técnica, no olvide indicar el número de producto (E-Nr.) y el de fabricación (FD).

E-Nr. \_\_\_\_\_ FD \_\_\_\_\_

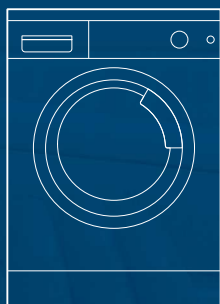
Número de producto

Número de fabricación

*Estos datos figuran en el interior de la puerta de carga\*, en la trampilla de servicio abierta\* y en la parte posterior del aparato.*

*\*según el modelo*

Contribuya a evitar viajes y desplazamientos inútiles de nuestros técnicos señalando los números de producto y de fabricación correctos. Esto le ahorrará gastos innecesarios.



Lavadora

es

Instrucciones de uso



**BOSCH**



¡Léanse atentamente las presentes instrucciones antes de poner en marcha el aparato! Ténganse asimismo presentes las instrucciones de montaje separadas. ¡Ténganse en cuenta los consejos y advertencias de seguridad que se facilitan en la página 8!