





# Ваша стиральная машина

**Поздравляем!** Вы сделали выбор в пользу современного, высококачественного бытового прибора марки Bosch. Данная стиральная машина отличается очень низким расходом воды и электроэнергии.

Каждая машина, выходящая из стен нашего завода, тщательно проверяется перед этим на правильность функционирования и безупречность состояния.

Более подробную информацию и обзор нашей продукции Вы найдете в Интернет на нашем сайте:

<http://www.bosch-hausgeraete.de> или получите в одном из уполномоченных сервисных центров.

## Содержание

Страница

■ Использование по назначению	1
■ Программы	1
■ Задание программ	3
■ Стирка	3/4
■ После стирки	4
■ Индивидуальная настройка	5
■ Выбор вида пятен	6
■ Обзор программ	7
■ Указания по безопасности	8
■ Параметры расхода	8
■ Важная информация	9
■ Уход	10
■ Указания на дисплее	10
■ Техническое обслуживание	11
■ Что делать, если ...	12/13
■ Аварийная разблокировка ...	13
■ Служба сервиса	13



### Защита окружающей среды Рекомендации по экономии

- Всегда загружайте максимально допустимое для выбранной программы количество белья.
- Белье со средним загрязнением стирайте без предварительной стирки.
- Вместо программы **Хлопок** **90 °C** задайте программу **Хлопок Эко** **60 °C** и включите опцию **ЗАГРЯЗНЕНИЕ СИЛЬНОЕ** . Результат стирки будет почти такой же, но энергии израсходуется значительно меньше.
- Дозировку моющего средства проводите согласно рекомендациям его изготовителя.
- Если белье после стирки будет сушиться в сушильном автомате, то устанавливайте рекомендуемую в инструкции по эксплуатации автомата скорость отжима.

### Выведение пятен в автоматическом режиме

В автоматическом режиме можно вывести 16 различных видов пятен. В этом случае нет необходимости в предварительной обработке пятен – стиральная машина автоматически подбирает необходимый процесс проведения стирки → Стр. 6.

## Использование по назначению

- исключительно для использования в домашнем хозяйстве,
- для стирки текстильных изделий, пригодных для машинной стирки, в растворе моющего средства,
- для эксплуатации с использованием холодной водопроводной воды и имеющихся в торговле моющих средств и средств по уходу за бельем, пригодных для использования в стиральной машине.



- Не оставляйте детей без присмотра рядом со стиральной машиной!
- Держите домашних животных подальше от стиральной машины!

### Программы

Подробный обзор программ → Стр. 7.

Температуру и скорость отжима можно устанавливать индивидуально, в зависимости от выбранной программы и выполняемого этапа программы.

Хлопок	.....	} для носких текстильных изделий
Хлопок Эко	.....	
Энергичная 60'	.....	
Чувствительная	.....	} для носких текстильных изделий
Синтетика	.....	
Смешанное бельё	.....	..... текстильные изделия, не требующие особого ухода
Тонкое бельё/Шёлк	.....	..... для белья различного вида
Шерсть	.....	..... «чувствительные» текстильные изделия, пригодные для машинной стирки
Полоскание	.....	..... шерстяные/шелковые изделия, пригодные для ручной/машинной стирки
Отжим	.....	..... дополнительное полоскание с отжимом
Слив	.....	..... дополнительный отжим с задаваемой по желанию скоростью
Супер быстрая 15'	.....	..... воды, в которой полоскалось бельё, при выборе функции <b>БЕЗ ОТЖИМА</b>
Спортивная	.....	..... короткая программа
Пуховики	.....	..... текстильные изделия из микроволокна
Моя программа	.....	..... пригодные для машинной стирки текстильные изделия
	.....	..... программа согласно Вашему желанию → Стр. 6

## Подготовка

Перед первой стиркой проведите стирку без белья → Стр. 9.



Установка машины проводится согласно указаниям, приведенным в отдельной Инструкции по установке.



### Проверка машины

- Никогда не вводите в эксплуатацию поврежденную машину!
- Свяжитесь со специалистами Вашего сервисного центра!



### Вставьте вилку в розетку

Только сухими руками!  
Браться только за вилку!



### Откройте водопродный кран

Вставка для жидкообразного моющего средства (в зависимости от модели), Стр. 9.

**Ячейка II:** моющее средство для основной стирки, смягчитель, отбеливатель, соль для выведения пятен.

**Ячейка** : кондиционер, крахмал

**Ячейка I:** моющие средства для предварительной стирки

**Экран дисплея/  
Кнопки «Меню»/«Изменение»**

Автоматическое выведение пятен

**Ручка пр...**

Моя программа

Пуховики

Спортивная

Чувствительная

Энергичная 60'

Супер быстрая 15'

Слив

---, 30° – 90° °C

Установка температуры (--- = холодная)

0, 400 – 1600\*

Выбор скорости отжима (\*в зависимости от модели) (0 = никакого отжима в течение всего процесса выполнения программы)

Ручка выбора выключения. Можно пово...

Все кнопки о... лишь слегка... При более пр... включается а... опционных у...

Индикация загрузки/  
рекомендации по дозированию

Для активизации сначала откройте  
загрузочный люк, выберите программу  
и положите белье в машину.

### Сортировка белья

Выполняйте указания изготовителей по уходу за бельем! Рассортируйте вещи согласно символам на их ярлычках. Рассортируйте вещи по виду, цвету, степени загрязнения и температуре стирки. Не загружайте в машину белья больше, чем допустимо → Стр. 7.  
Непрерывно учитывайте важную информацию → Стр. 9!

### Моющие средства и средства по уходу

Проводите дозировку в соответствии с: количеством белья, степенью его загрязнения, жесткостью воды (необходимую информацию можно получить у обслуживающих предприятия, ответственного за водоснабжение Вашего района) и согласно указаниям изготовителя средства. Для моделей машин без вставки для жидкообразного моющего средства: Жидкое моющее средство залейте в соответствующую емкость-дозатор и положите в барабан машины. Во время эксплуатации: осторожно при открывании люка для моющих средств!

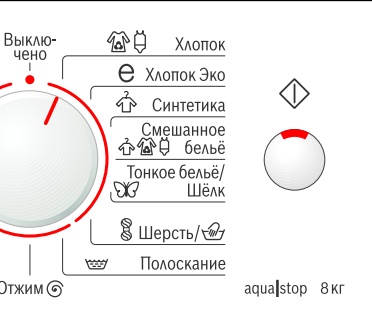
**i** Разбавьте густой кондиционер или средство для предотвращения деформации белья водой. Это предотвращает закупоривание.

### Открытие загрузочного люка/ выбор программы

**i** При активной блокировке для защиты детей -> деактивируйте ее, Стр. 5. Следуйте указаниям на дисплее!

а выбора программ

Старт/  
Пауза



а программ для включения и  
машины и установки программ.  
начивать в обоих направлениях.

чень «чувствительные», достаточно  
прикоснуться к ним!  
одолжительном прикосновении  
автоматический просмотр  
становок!

Индивидуальная  
настройка → стр. 5.

Выбор вида пятен  
→ стр. 6.

Задание температуры/  
скорости отжима → стр. 2.

# Стирка

Кювета для моющих средств  
с ячейками I, II, ☼

Дверца загрузочного люка

Панель управления

Ручка дверцы



Крышка отверстия для  
проведения сервисного  
обслуживания

1

2

3

4

5



6

# Стирка

Нажмите на кнопку ◊  
(Старт/Пауза)

### Выгрузка белья

Откройте дверцу загрузочного отверстия и выгрузите белье.

Если включена функция **БЕЗ ОТЖИМА** ☼: выберите "Скорость отжима при стирке" или установите ручку выбора программ на **Слив** ☼ или **Отжим** ☼. Нажмите на кнопку **Start/Pause** (Старт/Пауза).

Удалите из белья посторонние предметы (если таковые имеются) – опасность появления ржавчины.

### Закройте водопроводный кран

Информация по системе Aqua-Stop →  
Инструкция по установке, Стр. 7.

### Выключение

Переведите ручку выбора программ в положение **Выключено**.

### Программа окончена, если ...

... на дисплее появляется: ГОТОВО, ВЫГРУЗ. БЕЛЬЕ.

### Изменение программы ...

Если Вы по ошибке установили не ту программу:

- проведите повторную установку,
- нажмите на кнопку ◊ (Старт/Пауза).

### Прерывание программы .....

- Нажмите на кнопку ◊ (Старт/Пауза).
- Руководствуйтесь указаниями, появляющимися на дисплее; при необх. проведите дозагрузку белья (дверцу загрузочного люка не следует оставлять открытой на продолжительное время – выступающая из белья вода может вылиться из машины).
- Индикация загрузки не активна.
- нажмите на кнопку ◊ (Старт/Пауза).

### ... или досрочная остановка

Для программ, выполняемых при высокой температуре:

- охладите белье: включите **Полоскание** ☼.
- нажмите на кнопку ◊ (Старт/Пауза).

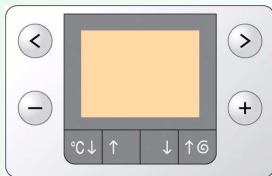
Для программ, выполняемых при низкой температуре:

- включите **Отжим** ☼ или **Слив** ☼.
- нажмите на кнопку ◊ (Старт/Пауза).

# Индивидуальная настройка

Выбор **Функции** </>

Информация по процессу выполнения программы; при необх. с гистограммами процесса выполнения программы или загрузки белья



**Изменить** -/+ можно выполнить в зависимости от заданной программы

**Опции** смотрите также обзор программ

ВРЕМЯ ОКОНЧАН.	При выборе программы на дисплее появляется ее продолжительность, которая показывается до окончания программы. Ее можно изменять по шагово (один шаг – один час), макс. до 24h. Нажимайте на кнопку <b>Изменить</b> -/+ до тех пор, пока на дисплее не появится необходимое Вам количество часов (h=час). После запуска программы больше ничего изменить нельзя.
ПРЕДВ. СТИРКА $\downarrow$ ВЫКЛ. – ВКЛ.	Для сильно загрязненного белья. Предварительная стирка проводится при макс. 30 °C.
ЗАГРЯЗНЕНИЕ ЛЕГКОЕ – СРЕДНЕЕ $\updownarrow$ – СИЛЬНОЕ $\updownarrow$	Увеличение продолжительности стирки для более интенсивной очистки сильно загрязненного белья.
ВЫБОР ПЯТЕН $\updownarrow$	Выведение пятен в автоматическом режиме -> Стр. 6.
ДОП. ПОЛОСКАН. $\updownarrow$ макс. + 3 доп. полоскания	Дополнительное полоскание. Более продолжительная программа стирки. Рекомендации по применению: в областях с очень мягкой водой.
ЛЕГКО ГЛАД. $\updownarrow$ ВЫКЛ. – ВКЛ.	Специально разработанный процесс выполнения отжима с заключительным разрыхлением белья. Окончательный отжим в щадящем режиме при пониженной скорости вращения центрифуги – остаточная влажность белья повышается.
БЕЗ ОТЖИМА $\updownarrow$ ВЫКЛ. – ВКЛ.	По окончании последнего полоскания белье остается лежать в воде, в которой оно полоскалось.
ВОДА ПЛЮС $\updownarrow$ ВЫКЛ. – ВКЛ.	Повышенный уровень воды. Более бережное обращение с бельем.
СИГНАЛ $\updownarrow$	Выбор громкости указательных сигналов. ВЫКЛ. – ТИХО – СРЕДНЕ – ГРОМКО – ОЧЁНЬ ГРОМКО
СИГНАЛ КЛАВИШ	Сигнал, звучащий при нажатии кнопок ВЫКЛ. – ТИХО – СРЕДНЕ – ГРОМКО – ОЧЁНЬ ГРОМКО
ЯЗЫК	Выбор языка текстовых сообщений на дисплее.

**Символы на дисплее**

БЛОКИРОВКА/ БЛОКИРОВКА ПРИБОРА $\rightarrow$ ; ВЫКЛ. - ВКЛ.	Вы можете защитить стиральную машину от непреднамеренного изменения установленных функций. ВКЛ./ВЫКЛ.: после запуска/завершения программы удерживайте нажатой в течение 5 секунд клавишу <b>Функции</b> < Указание: опция блокировки для защиты детей может оставаться активной до следующего запуска программы, в т. ч. и после выключения стиральной машины! В этом случае перед запуском программы опцию блокировки для защиты детей следует деактивировать, а после запуска программы - при необходимости - активизировать повторно.
Распознавание пены $\updownarrow$	Слишком много пены в стиральной машине. Включается система контроля количества пены – запускается специальная программа для сбивания пены.



# Индивидуальная настройка

**Программа согласно Вашему желанию**

Под пунктами **Моя программа**  $\mathbb{M}$  остаются неизменными выбранная программа и все выполненные установки:  
 – Переведите ручку выбора программ в положение **Моя программа**  $\mathbb{M}$ .  
 – С помощью кнопок -/+ выберите необходимую Вам программу.  
 – С помощью кнопок </> выберите необходимую опцию, если нужно, то с помощью кнопок -/+ установку можно изменить.  
 – С помощью кнопок °C $\updownarrow$  (Температура) и  $\updownarrow$ ⊙ (Отжим) выполните необходимые установки.  
 – Нажмите на кнопку  $\diamond$  (**Старт/Пауза**).

## Выбор вида пятен



**Для каждого пятна – подходящая обработка**

Не давайте пятнам высохнуть. Твердые составляющие пятна следует предварительно удалить. Рассортируйте белье, как обычно, и загрузите его в стиральную машину. Выберите один из видов пятен (несколько видов пятен скомбинировать невозможно).

На выбор имеется в общем и целом 16 различных видов пятен. Стиральная машина целенаправленно «подбирает» под выбранный вид пятна температуру стирки, движения барабана и продолжительность замачивания. Горячая или холодная вода, плавное или интенсивное перемещение белья в барабане (благодаря новой структуре последнего) и продолжительное или кратко-временное замачивание: все это определяет процесс выполнения программы специально для конкретного вида пятна.

С помощью клавиш выбора меню/клавиш проведения изменений для любой стандартной программы («Хлопок», «Хлопок Эко», «Синтетика») можно выбрать дополнительно один из видов пятен.

Результат: без дополнительного использования специальных моющих средств проводится оптимальная обработка пятен.

**Пятна**

Детская пища	Косметика	Чай
Кровь	Красное вино	Помидоры
Яйца	Шоколад	Клубника
Земля/песок	Пот	Апельсин
Трава	Грязные носки	
Кофе	Масло пищ.	

В случае с загрязнениями, которые невозможно причислить ни к одному из предлагаемых видов пятен (или если на текстильном изделии имеется несколько пятен различного вида), можно изменять интенсивность стирки с помощью опции **Загрязнение** (легкое - среднее  $\updownarrow$  - сильное  $\updownarrow$ ). 3-ступенчатое изменение интенсивности стирки согласуется с данными изготовителей моющих средств -> смотрите информацию на упаковке моющего средства.

**Обработка отдельных видов пятен – 2 примера**

Яйца	Замачивание в теплой воде, затем стирка с повышенным расходом воды и дополнительными процессами полоскания с целью удаления частичек загрязнения.
Кровь	Кровь сначала «растворяется» в холодной воде, затем включается выбранная программа стирки.

Для остальных видов пятен мы разработали в процессе интенсивных поисков похожие решения.



макс. Вид белья



Опции; указания

Программы	°C	макс.	Вид белья	Опции; указания
Хлопок	-- ... 90			Ноские текстильные изделия, текстильные изделия из хлопка или льна, пригодные для кипчения
Хлопок Эко	-- ... 60			ПРЕДВ. СТИРКА, ВЫБОР ПЯТЕН, ВОДА ПЛЮС, ЛЕГКО ГЛАД., ЗАГРЯЗНЕНИЕ, ДОП. ПОЛОСКАН.
Чувствительная	-- ... 60	8,0 кг*		Ноские текстильные изделия из хлопка или льна ПРЕДВ. СТИРКА, ВОДА ПЛЮС, ЛЕГКО ГЛАД., ЗАГРЯЗНЕНИЕ, ДОП. ПОЛОСКАН.; для стирки одежды людей с особенно чувствительной кожей; более продолжительная стирка при выбранной температуре, более высокий уровень воды, дополнительное полоскание
Энергичная 60'	-- ... 60	5,0 кг		Ноские текстильные изделия из хлопка или смешанных волокон Программа оптимальной продолжительности, короткая программа для белья средней степени загрязнения
Синтетика	-- ... 60			Текстильные изделия из хлопка, льна, синтетики или смешанных волокон ПРЕДВ. СТИРКА, ВЫБОР ПЯТЕН, ВОДА ПЛЮС, ЛЕГКО ГЛАД., ЗАГРЯЗНЕНИЕ, ДОП. ПОЛОСКАН.
Смешанное бельё	-- ... 40	3,5 кг*		Текстильные изделия из хлопка и изделия, не требующие особого ухода ПРЕДВ. СТИРКА, ВОДА ПЛЮС, ЛЕГКО ГЛАД., ЗАГРЯЗНЕНИЕ, ДОП. ПОЛОСКАН.; различные виды белья можно стирать вместе
Пуховики	-- ... 60			Для наполненных пухом текстильных изделий, пригодных для машинной стирки ВОДА ПЛЮС, ЗАГРЯЗНЕНИЕ, ДОП. ПОЛОСКАН.; крупные изделия стирать по отдельности, экономно дозировать моющее средство
Спортивная	-- ... 40			Текстильные изделия из микролокна ПРЕДВ. СТИРКА, ВОДА ПЛЮС, ЗАГРЯЗНЕНИЕ, ДОП. ПОЛОСКАН. особенно щадящая программа стирки во избежание усадки, с продолжительными перерывами (текстильные изделия остаются в растворе моющего средства)
Шерсть	-- ... 40	2,0 кг		Текстильные изделия из шерсти или для ручной или машинной стирки особенно щадящая программа стирки во избежание усадки, с продолжительными перерывами (текстильные изделия остаются в растворе моющего средства)
Тонкое бельё/Шёлк	-- ... 40			Для «чувствительных», пригодных для машинной стирки текстильных изделий, напр. из шелка, сатина, синтетики или смешанных волокон (напр., гардин) ПРЕДВ. СТИРКА, ВОДА ПЛЮС, ЛЕГКО ГЛАД., ЗАГРЯЗНЕНИЕ, ДОП. ПОЛОСКАН.; между полосканиями лишь легкий отжим
Супер быстрая 15'				Текстильные изделия из хлопка, льна, синтетики или смешанных волокон Короткая программа, прим. 15 минут, подходит для белья с легкой степенью загрязнения

## Дополнительные программы

## Полоскание



Отжим

Слив

**i** Продолжительность программ оптимально подходит для стирки слегка загрязнённых текстильных изделий. Если текстильные изделия сильно загрязнены, то следует уменьшить количество белья или выбрать, например, опцию **ЗАГРЯЗНЕНИЕ**.

При стирке с максимальной загрузкой с использованием программы, обозначенной звездочкой (\*), всегда опцию **ЗАГРЯЗНЕНИЕ СИЛЬНОЕ** . В качестве короткой программы - независимо от вида белья - прекрасно подходит программа **Синтетика** 40°C с максимальной скоростью отжима. В программах без предварительной стирки загружайте моющее средство в ячейку **II**, в программах с предварительной стиркой распределите моющее средство по ячейкам **I** и **II**.

Robert Bosch Hausgeräte GmbH  
Carl-Wery-Str. 34  
81739 München/Deutschland

WAS287410E  
WAS247410E

9000 371 158  
0608



## Указания по безопасности

- Прочтите инструкции по эксплуатации и установке и все прочие информационные брошюры, прилагаемые к стиральной машине, и поступайте в соответствии с приведенными в них указаниями.
- Сохраните документацию в надежном месте на случай, если она позднее понадобится.

**Опасность электрического удара** – Извлекайте вилку только за корпус, никогда не тяните за сетевой шнур!  
– Никогда не вставляйте/извлекайте вилку мокрыми руками.

**Опасность для жизни** Для отслуживших свой срок бытовых приборов:  
– Извлеките вилку из розетки.  
– Отрежьте сетевой шнур и уберите его вместе с вилкой подальше.  
– Сломайте замок дверцы загрузочного отверстия. В результате маленькие дети не смогут запереться в машине и подвергнуть тем самым свою жизнь опасности.

**Опасность удушья** – Картонную упаковку, упаковочную пленку и прочие детали упаковки следует держать подальше от детей.

**Опасность отравления** – Храните моющие средства и средства по уходу за бельем в недоступном для детей месте.

**Взрывоопасность** – Вещи, предварительно обработанные чистящими средствами, содержащими растворители (напр., пятновыводителем/промывочным бензином), могут после загрузки в машину привести к взрыву. Поэтому перед стиркой в машине такие вещи следует тщательно выстирать вручную.

**Опасность травмирования** – Дверца загрузочного отверстия может очень сильно нагреться.  
– Осторожно при сливе горячего раствора моющего средства.  
– Не вставляйте на стиральную машину.  
– Не опирайтесь на открытую дверцу загрузочного отверстия.  
– Не вставляйте руку в барабан машины, пока он еще вращается.

## Параметры расхода

Программа	Опция ЗАГРЯЗНЕНИЕ	Загрузка	Электроэнергия**	Вода**	Продолжит. программы**
Хлопок  30°C*	СИЛЬНОЕ	8,0 кг	0,61 кВтч	80 л	2:12 ч
Хлопок  40°C*	СИЛЬНОЕ	8,0 кг	0,94 кВтч	80 л	2:12 ч
Хлопок  60°C*	СИЛЬНОЕ	8,0 кг	1,65 кВтч	80 л	2:12 ч
Хлопок Эко  60°C*	СИЛЬНОЕ	8,0 кг	1,20 кВтч	56 л	3:25 ч
Хлопок  90°C	СИЛЬНОЕ	8,0 кг	2,73 кВтч	97 л	2:12 ч
Синтетика  40°C*	СИЛЬНОЕ	3,5 кг	0,55 кВтч	53 л	1:12 ч
Синтетика  40°C* (можно использовать также качестве короткой программы)	ЛЕГКОЕ	3,5 кг	0,54 кВтч	53 л	0:45 ч
Тонкое бельё/Шёлк  -- (холодная)	ЛЕГКОЕ	2,0 кг	0,03 кВтч	39 л	0:40 ч
Тонкое бельё/Шёлк  30°C	ЛЕГКОЕ	2,0 кг	0,20 кВтч	39 л	0:40 ч
Шерсть/ -- (холодная)	–	2,0 кг	0,08 кВтч	40 л	0:36 ч
Шерсть/ 30°C	–	2,0 кг	0,20 кВтч	40 л	0:36 ч

\* Установка программы для испытания согласно действующему европейскому стандарту 60456. Указания по проведению сравнительной проверки: Программы проверки тестируются при максимальной загрузке, с опцией **ЗАГРЯЗНЕНИЕ СИЛЬНОЕ** , с максимальной скоростью отжима.

В качестве короткой программы для стирки цветного белья выберите программу **Синтетика 40°C** с опцией **ЗАГРЯЗНЕНИЕ ЛЕГКОЕ** и установите максимальную скорость отжима.

\*\* Приведенные в таблице значения параметров отличаются от фактических в зависимости от давления, жесткости и температуры подаваемой воды, температуры окружающей среды, вида, количества и степени загрязненности белья, используемого моющего средства, колебаний напряжения в сети и выбранных дополнительных функций.



## Важная информация



### Перед первой стиркой

Белье не загружайте! Откройте водопроводный кран, залейте в ячейку II ок. 1 литра воды и затем загрузите в нее ½ мерного стаканчика моющего средства. Задайте программу **Синтетика 60 °C** и нажмите на кнопку (**Старт/Пауза**). По окончании программы установите ручку выбора программ в положение **Выключено**.



### С целью бережного отношения к белью и машине

- Уберите все из карманов.
- Проследите, чтобы были убраны все металлические предметы (скрепки и пр.).
- Тонкое бельё (чулки, гардины, бюстгалтеры с косточками) стирайте в специальной сетке/мешке.
- Застегните замки-молнии, пуговицы на наволочках и пододеяльниках.
- С помощью щетки очистите карманы и отвороты от песка.
- Снимите с гардин кольца или положите их в сетку/мешок.



### Загрузка белья

Загружайте крупное и мелкое бельё попеременно! Следите за тем, чтобы бельё не оказалось между дверцей загрузочного люка и резиновым уплотнителем.



### Различная степень загрязнения белья

Степень загрязнения	Рекомендации
легкое	Новые вещи стирайте отдельно. Без предварительной стирки. При необх. выберите <b>ЗАГРЯЗНЕНИЕ ЛЕГКОЕ</b> .
среднее	Выберите <b>ЗАГРЯЗНЕНИЕ СРЕДНЕЕ</b> или <b>ВЫБОР ПЯТЕН</b> .
сильное	Загрузите меньше белья. При необх. проведите предварительную стирку. Выберите <b>ЗАГРЯЗНЕНИЕ СИЛЬНОЕ</b> или <b>ВЫБОР ПЯТЕН</b> .



### Замачивание *Загружайте бельё одинакового цвета.*

Загрузите в ячейку II средство для замачивания/моющее средство согласно рекомендациям изготовителя. Задайте программу **Хлопок 30 °C** и нажмите на кнопку (**Старт/Пауза**). Примерно через 10 минут нажмите на кнопку (**Старт/Пауза**). По истечении необходимого Вам времени замачивания снова нажмите на кнопку (**Старт/Пауза**) (если программа будет продолжаться) или измените программу.



### Подкрахмаливание *Бельё не должно быть обработано кондиционером*

Подкрахмаливание с использованием жидкого крахмала возможно во всех программах стирки. Дозировка крахмала должна осуществляться в ячейку для кондиционера согласно указаниям изготовителя.



### Окрашивание/Отбеливание

Окрашивание только для домашних нужд. Соль может привести к коррозии стальных деталей! Соблюдайте указания производителя красителя!  
**Не отбеливайте бельё в стиральной машине.**



### Контроль загрузки

Датчик загрузки следит за загрузкой стиральной машины без взвешивания. Ориентируясь на вид загружаемого белья и его количество, система автоматического дозирования заботится об оптимальном расходе воды и электроэнергии.

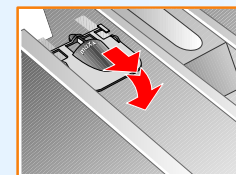


### Рекомендации по дозированию

Рекомендуемые дозировки моющего средства указываются – в зависимости от выбранной программы и заданной загрузки – в процентах (%). Указанное в процентах значение относится к рекомендации изготовителя моющего средства. Минимальным необходимым значением для наилучшего результата стирки является 40 %.



### Вставка для жидкообразного моющего средств *в зависимости от модели*



Для дозировки жидкообразного моющего средства переведите вставку в соответствующее положение:  
– Полностью извлеките ячею для моющих средств → Стр. 10.  
– Передвиньте вставку вперед.  
Не пользуйтесь вставкой (передвиньте ее вверх):  
– при использовании гелеподобных моющих средств и моющего порошка;  
– при задании программ с предварительной стиркой и опцией **ВРЕМЯ ОКОНЧАН**.



— Опасность электрического удара! Извлекайте вилку из розетки!  
— Взрывоопасность! Никаких растворителей!

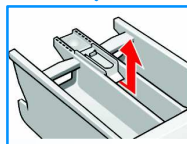
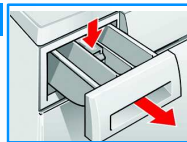
## Корпус машины, панель управления

- Протрите мягкой, влажной тряпкой.
- Нельзя пользоваться салфетками, губками с шероховатой поверхностью, а также абразивными чистящими средствами (средства для чистки поверхности из нержавеющей стали).
- Сразу же удаляйте остатки моющего и чистящего средств.
- Чистить машину струей воды запрещено.

## Кювету для моющих средств следует чистить ...

... если в ней накопились остатки моющего средства или кондиционера.

1. Извлеките наполовину, нажмите на вставку, извлеките полностью. Извлеките вставку: надавите на нее пальцами в направлении снизу вверх.
2. Промойте ванночку кюветы и вставку в воде с помощью щетки и просушите их.
3. Установите вставку на место и зафиксируйте ее (насадите цилиндр на направляющий штырь).
4. Установите кювету на место.



Оставьте кювету открытой, чтобы испарились остатки воды.

## Барабан стиральной машины

Оставьте дверцу загрузочного отверстия открытой, чтобы барабан просох. Появились пятна ржавчины – удалите с помощью чистящего средства без содержания хлора, мягкой губкой. Не используйте жесткие металлические щетки.

## Удаление накипи В машине не должно быть белье!

Отпадает при правильной дозировке моющего средства. Если все-таки в этом возникла необходимость, поступайте согласно указаниям изготовителя средства для удаления накипи по его правильному применению.

# Указания на дисплее

в зависимости от модели

ЛЮК ОТКРЫТ?	Правильно закройте дверцу загрузочного люка; возможно защемилось белье.
КРАН ЗАКРЫТ?	Полностью откройте водопроводный кран. Согнут или пережат шланг для подачи воды. Промойте сетчатый фильтр -> Стр. 11; слишком низкое давление воды.
ЗАСОРЕН НАСОС?	Засорен откачивающий насос; очистите откачивающий насос -> Стр. 11. Засорилась канализационная труба или сливной шланг; очистите шланг для слива воды через сифон -> Стр. 11.
ПАУЗА ДОЗАГРУЗ. НЕТ; УРОВЕНЬ ВОДЫ ОЧЕНЬ ВЫСОКИЙ или ТЕМПЕРАТУРА ОЧЕНЬ ВЫСОКАЯ	Невозможно доложить белье. Нажмите Старт/Пауза для продолжения программы.
F: 23	Вода в поддоне, нарушение герметичности стиральной машины Вызовите специалиста Сервисной службы.
F: 34, 61	Дверцу загрузочного люка невозможно заблокировать. Откройте дверцу загрузочного люка и затем закройте ее со щелчком; выключите и снова включите машину; задайте программу и выполните необходимые ам установки; включите программу.
F: 42, 43, 44	Неисправность мотора. Вызовите специалиста Сервисной службы.
Другая индикация	Выключите машину, подождите ок. 5 с и снова включите. Если данная индикация появится снова, вызовите специалиста Сервисной службы -> Стр. 13

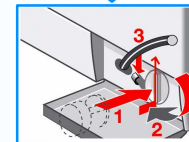
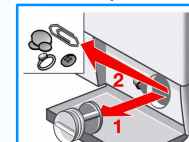
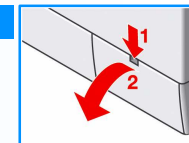


— Опасность ошпаривания!  
— Дайте раствору моющего средства остыть!  
— Закройте водопроводный кран!

## Насос для слива раствора моющего средства

Переведите ручку выбора программ в положение **Выключено**, извлеките вилку из розетки.

1. Откройте крышку отверстия для проведения сервисного обслуживания и снимите ее.
2. Извлеките из держателя сливной шланг. Откройте конец шланга, слейте раствор моющего средства. Закройте шланг пробкой.
3. Осторожно открутите крышку насоса полностью (в нем еще могут быть остатки воды).
4. Проведите чистку насоса изнутри, почистите резьбу крышки насоса и его корпус (крыльчатка насоса должна свободно вращаться).
5. Установите на место крышку насоса и прочно закрутите ее, ручка крышки должна располагаться вертикально. Вставьте сливной шланг в держатель.
6. Установите на место крышку отверстия для проведения сервисного обслуживания и закройте ее.

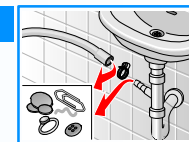


Чтобы при следующей стирке раствор моющего средства не выливался неиспользованным через сливное устройство: залейте 1 литр воды в ячейку II и включите программу **Слив**.

## Шланг для слива воды через сифон

Установите ручку выбора программ на **Выключено**, выньте вилку из розетки.

1. Ослабьте хомут для шланга, осторожно выньте сливной шланг (там может остаться вода).
2. Очистите сливной шланг и место его подсоединения к сифону.
3. Снова установите сливной шланг и закрепите место подсоединения шланга к сифону хомутом.



## Фильтр в системе подачи воды



**Опасность электрического удара!**

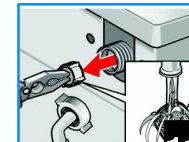
Защитное устройство Aqua-Stop нельзя погружать в воду (в нем имеется электрический клапан).

Сбросьте давление воды в подающем шланге:

1. Закройте водопроводный кран!
2. Включите любую из программ (**кроме** Отжим ☺/Слив ☞).
3. нажмите на кнопку ◀ (Старт/Пауза). Прервите программу примерно через 40 секунд.
4. Переведите ручку выбора программ в положение **Выключено**. Извлеките вилку из розетки.

Чистка фильтра:

1. В зависимости от модели машины:
  - Снимите шланг с водопроводного крана. Проведите чистку фильтра с помощью маленькой щетки.
  - или
  - отсоедините шланг от задней стенки машины. Извлеките фильтр с помощью щипцов и промойте его.
2. Присоедините шланг и проверьте места соединения на герметичность.





## Что делать, если ...

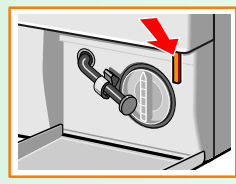
- Вода вытекает.
  - Прочно закрепите/замените сливной шланг.
  - Затяните резьбовое соединение подающего шланга с машиной.
- Вода не поступает  
Моющее средство не смывается.
  - Не нажата кнопка ◊ (**Старт/Пауза**)?
  - Не открыт водопроводный кран?
  - Возможно, засорился фильтр? Проведите его чистку → Стр. 11.
  - Подающий шланг перегнут или зажат?
- Крышку загрузочного отверстия не удается открыть.
  - Включена защитная функция. Программа прервана? → Стр. 4.
  - Выбрана **БЕЗ ОТЖИМА** ☒? → Стр. 4.
  - Открывание возможно только с помощью аварийной разблокировки → Стр. 13.
- Программа не включается.
  - Нажата кнопка ◊ (**Старт/Пауза**) или **ВРЕМЯ ОКОНЧАН?**
  - Закрыт загрузочный люк?
- Раствор моющего средства не сливается.
  - Проведите чистку насоса → Стр. 11.
  - Проведите чистку водосточной трубы и/или сливного шланга.
- Вода внутри барабана не видна.
  - Это не неисправность! Вода находится за пределами видимости.
- Результат отжима неудовлетворительный.
  - Стирайте попеременно крупные и мелкие вещи.
  - Выбрана функция **ЛЕГКО ГЛАД**, ☒? → Стр. 5.
  - Установлена слишком низкая скорость вращения центрифуги? → Стр. 3.
- Многократные попытки проведения отжима.
  - Это не неисправность! Система контроля избавляется от дисбаланса.
- Ячейка ☼ не полностью промыта.
  - Извлеките вставку. Проведите чистку ячейки для моющих средств и вставки → Стр. 10.
- Из стиральной машины неприятно пахнет.
  - Выполните программу **Хлопок** ☁ 90 °C без белья. И воспользуйтесь универсальным моющим средством.
- Из ячейки для моющих средств выступает пена.
  - Превышен объем моющего средства?  
Смешайте 1 столовую ложку кондиционера с ½ л воды и залейте этот раствор в ячейку II. (Не подходит для программы стирки верхней одежды!)  
- При следующей стирке загрузите меньше моющего средства.
- Сильные шумы, вибрация и съезжание машины с места во время отжима.
  - Ножки машины зафиксированы? Зафиксируйте ножки машины → Инструкция по установке, Стр. 5.
  - Транспортные крепления сняты? Снимите транспортные крепления → Инструкция по установке, Стр. 3.
- Дисплей/индикаторные лампочки не функционируют во время работы машины.
  - Отключили электроэнергию?
  - Сработал предохранитель? Включите/замените предохранитель.
  - Если неисправность появится снова, обратитесь за помощью в уполномоченный сервисный центр.
- Программа выполняется дольше, чем обычно.
  - Это не неисправность! Многократно распределяя белье внутри барабана, система контроля пытается тем самым справиться с дисбалансом.
  - Это не неисправность – включилась система контроля количества пены → Стр. 5.
- На белье остатки моющего средства.
  - Некоторые фосфатосодержащие моющие средства включают в себя нерастворимые в воде компоненты.
  - Включите **Полоскание** ☒ или почистите белье после стирки щеткой.

## Что делать, если ...

- Во время перерыва очень быстро мигает клавиша ◊ (**Старт/Пауза**) и звучит предупредительный сигнал.
  - Уровень воды слишком высокий. Дозагрузка белья невозможна. При необходимости дверцу загрузочного люка следует сразу же закрыть.
  - Чтобы продолжить выполнение программы, нажмите на кнопку Старт/Пауза.
- Если Вам не удалось устранить неисправность самостоятельно или возникла необходимость в ремонте машины:
  - переведите ручку выбора программ в положение **Выключено** и извлеките вилку из розетки,
  - закройте водопроводный кран и позвоните в Службу сервиса → Стр. 13.

## Аварийная разблокировка

например, при отключении электропитания, в зависимости от модели



После появления тока выполнение программы продолжится. При необходимости извлечения белья дверцу загрузочного люка следует открыть нижеописанным способом:



**Опасность ошпаривания!**  
Раствор моющего средства и само белье могут быть горячими.  
Сначала дайте им остыть.  
Если барабан еще вращается, не пытайтесь просунуть руку внутрь него.  
Не открывайте дверцу загрузочного люка до тех пор, пока через стекло дверцы видна вода.

- Установите ручку выбора программ на **Выключено** и выньте вилку из розетки.
- Слейте раствор моющего средства → Стр. 11.
- Потяните за приспособление для аварийной разблокировки с помощью подходящего инструмента и отпустите. После этого дверцу можно будет открыть.

## Служба сервиса

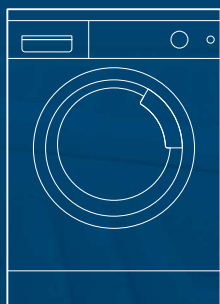
- Прежде чем вызвать специалистов сервисного центра, проверьте, пожалуйста, не сможете ли Вы устранить неполадки самостоятельно. → Стр. 12; разделе Что делать, если ...
- В случае вызова специалистов только для консультации Вам придется оплачивать вызов даже во время гарантийного срока.
- Адрес ближайшего к Вам уполномоченного сервисного центра Вы сможете найти в прилагаемом перечне. Назовите, пожалуйста, сервисной службе номер изделия (E-Nr.) и заводской номер (FD) Вашей машины.

E-Nr. \_\_\_\_\_ FD \_\_\_\_\_

Номер изделия                      Заводской номер

Эти данные указаны:  
с внутренней стороны дверцы загрузочного люка\*/на открытой крышке отсека для сервисного обслуживания\* и на задней стороне стиральной машины.  
\*в зависимости от модели

- Помогите, пожалуйста, специалистам сервисной службы избежать ненужных поездок, назвав правильно номер изделия и заводской номер Вашей машины. Тем самым Вам удастся сэкономить связанные с этим затраты.



Стиральная машина ru

Инструкция по эксплуатации



**BOSCH**



Стиральную машину можно вводить в эксплуатацию только после прочтения данной Инструкции!  
Прочтите также отдельную Инструкцию по установке.  
Выполняйте указания по безопасности, приведенные на странице 8!