

Su lavadora

Enhorabuena – Con la adquisición de su nueva lavadora Vd. se ha decidido por un electrodoméstico moderno y de gran calidad de la marca Bosch. Esta lavadora se caracteriza por su consumo moderado de agua y energía.

Todo aparato que abandona nuestras fábricas es sometido previamente a unos exhaustivos controles y verificaciones en cuanto a sus funciones individuales y a su impecable estado general.

Una información más detallada, así como una selección de nuestros productos, la puede hallar en la página de Internet: <http://www.bosch-hausgeraete.de> o solicitar a nuestros Centros de Servicio de Asistencia Técnica.

Indice

Uso correcto del aparato 1
Programas 1
Ajustar yadaptar un programa de lavado 3
Lavado 3/4
Tras el ciclo de lavado 4
Ajustes individuales 5
Advertencias importantes 6
Cuadro sinóptico de los programas 7
Advertencias de seguridad 8
Valores de consumo 8
Cuidado y limpieza 9
Advertencias relativas a los pilotos de aviso 9
Mantenimiento 10
¿Que hacer en caso de avería ...? 11

Protección del medio ambiente/ Consejos para reducir consumos

- El uso más económico y menos agresivo para el medio ambiente se realiza cargando siempre en la máquina la máxima cantidad de ropa admisible para cada programa.
- Al lavar la ropa normalmente sucia, prescindir del programa de prelavado.
- Seleccionar en lugar del programa **Resistentes/Algod. 90 °C** el programa **Eco 60 °C** y la función adicional **Manchada**. Este programa alcanza un grado de limpieza en las prendas similar al lavado con una temperatura de 90 °C, aunque con un consumo de energía considerablemente menor.
- Dosificar el detergente en función del grado de dureza del agua y de las instrucciones específicas que figuran en las envolturas de los detergentes.
- En caso de secar la ropa en una secadora, seleccionar la velocidad de centrifugado más adecuada recomendada por el fabricante de la secadora.

Uso correcto del aparato

- sólo en el ámbito doméstico,
- para el lavado de prendas apropiadas para el lavado a máquina,
- con agua potable fría de la red pública de abastecimiento, cargando los detergentes y aditivos de uso corriente en lavadoras.

- ⚠ No dejar la máquina sin vigilancia en presencia de niños.
- ⚠ Mantener los animales domésticos alejados de la máquina.

Programas

Cuadro sinóptico completo de los programas de lavado. -> **Página 7**. La velocidad de centrifugado se pueden ajustar individualmente, en función del programa seleccionado y del estado de desarrollo alcanzado.

Programa	Descripción
Resistentes/Algod.	lavado de prendas de tejidos resistentes
Eco	lavado de prendas de tejidos resistentes
Sintéticos	lavado de prendas de tejidos sintéticos o mixtos
Mix	lavado de prendas de diferentes tipos de tejido
Rápido 15'	programa corto; apropiado también como programa de aclarado
Centrif. adicional	centrifugado adicional con velocidad seleccionable
ψ (Desaguar)	evacuación del agua de aclarado en la opción (Parada después del último aclarado = Sin centrifugado final)
👚 Lana/Lã	prendas lavables a máquina de lana
👔 Delicado/Seda	de lavado prendas muy delicadas lavables a máquina

Preparativos necesarios

⚠ Realizar la instalación correcta de la máquina de conformidad con las Instrucciones de instalación separadas.

Revisar la máquina

- ¡No poner nunca en marcha las máquinas que presenten huellas visibles de daños o desperfectos!
- ¡Avisar al Servicio de Asistencia Técnica Oficial de la marca!

Introducir el enchufe en la toma de corriente

⚠ ¡Sólo con las manos secas! ¡Sujetar la clavija (enchufe) de toma de corriente sólo por el cuerpo del enchufe!

Abrir el grifo de agua

Pieza móvil para detergente líquido (según modelo), véase **Página 6**.
Compartimento II: Detergente para el lavado principal, ablandador, blanqueador, sal quitamanchas
Compartimento I: Detergente para el prelavado

Clasificar la ropa y colocarla en la lavadora

Según las indicaciones e instrucciones facilitadas por el fabricante de las prendas. Clasifique la ropa según los símbolos que figuran en las etiquetas. Según la clase; el color; el grado de suciedad y la temperatura. No sobrepasar nunca la carga máxima de ropa admisible -> **Página 7**.

⚠ ¡Ténganse en cuenta las advertencias e indicaciones importantes que se facilitan en las instrucciones -> **Página 6!**

Lavar siempre mezclando las prendas grandes y pequeñas. Cerrar la puerta de carga. Prestar atención a que no queden prendas enganchadas o aprisionadas entre la puerta de carga y la junta de goma.

Poner el detergente y los aditivos

Dosificar el detergente según: la cantidad de ropa a lavar, el grado de suciedad de la misma, la dureza del agua (se puede consultar a la empresa local de abastecimiento de agua) y las instrucciones del fabricante. En los modelos sin pieza móvil para detergente líquido: En caso de utilizar un detergente líquido, llenarlo en el correspondiente dosificador y colocarlo en el tambor. Durante el funcionamiento de la lavadora: ¡Prestar atención al abrir (extraer) la cubeta del detergente!

ℹ Los suavizantes concentrados o muy espesos deberán diluirse primero con un poco de agua a fin de evitar que el sifón del suavizante quede obstruido.

Ajustar yadaptar un programa de lavado

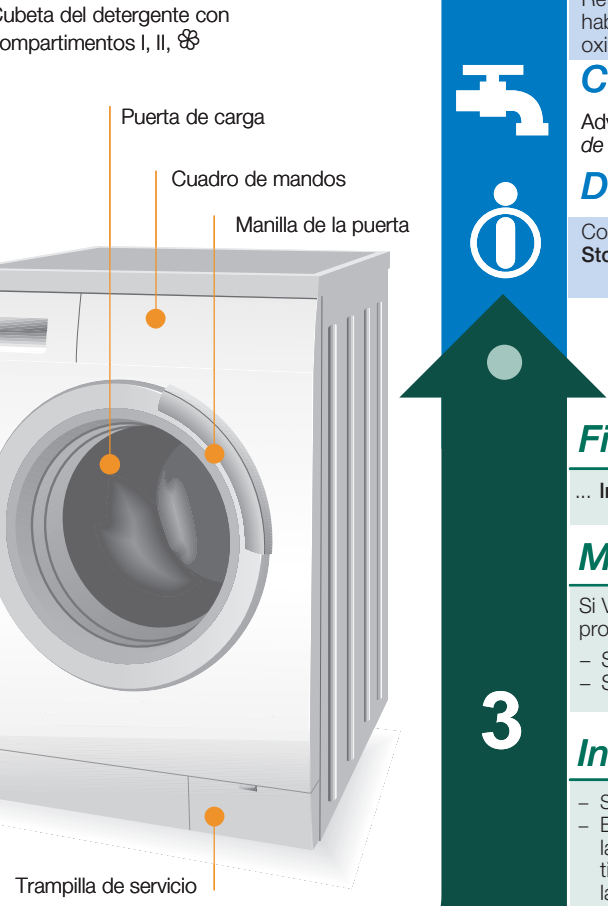
Para más detalles sobre las funciones adicionales y la velocidad de centrifugado, véase el capítulo «Ajustes individuales» -> **página 5**.



ℹ Todas las teclas son sensibles al tacto, por lo que basta con tocarlas para activarlas.

ℹ Mando selector de programas para conectar y desconectar la máquina, así como para seleccionar el programa de lavado que se desea ejecutar. El mando se puede girar en ambas direcciones.

Lavado



Lavado

Retirar la ropa del aparato

Abrir la puerta de carga y retirar la ropa. En caso de estar activada la opción (Parada después del último aclarado = Sin centrifugado final) seleccionar la velocidad de centrifugado o colocar el mando selector de programas en la posición (Desaguar) o Centrif. adicional. Seleccionar Inicio/Pausa. Retirar los cuerpos extraños y objetos metálicos que pudiera haber acumulados en el interior del tambor – ¡Peligro de oxidación!

Cerrar el grifo de agua

Advertencias relativas al sistema Aqua-Stop -> **Instrucciones de montaje, Página 7**.

Desconectar la máquina

Colocar el mando selector de programas en la posición **Stop** (Desconexión).

Fin de programa cuando ...

... **Inicio/Pausa** parpadea y el piloto de aviso **terminado** se ilumina.

Modificar un programa de lavado ...

Si Vd. ha seleccionado y puesto en marcha erróneamente un programa:
- Seleccionar un nuevo programa de lavado.
- Seleccionar **Inicio/Pausa**.

Interrumpir un programa ...

- Seleccionar **Inicio/Pausa**.
- En caso necesario, introducir adicionalmente ropa en la lavadora (no dejar la puerta de carga abierta durante demasiado tiempo – la ropa puede soltar agua que podría escapar de la lavadora)
- Seleccionar **Inicio/Pausa**.

... o cancelar programa en curso

En caso de tratarse de programas de lavado que trabajan con elevadas temperaturas, deberá actuarse del modo siguiente:

- Dejar enfriar la ropa: Seleccionar la opción **Rápido 15'**.
 - Seleccionar **Inicio/Pausa**.
- En los programas con escasa temperatura:
- Seleccionar **Centrif. adicional** o **ψ (Desaguar)**.
 - Seleccionar **Inicio/Pausa**.

Ajustes individuales

Velocidad de centrifugado (Revoluciones por minuto)
Antes de activarse el programa de lavado seleccionado, así como durante la ejecución del mismo, se puede ajustar la velocidad de centrifugado o la opción (Parada después del último aclarado = Sin centrifugado final). Su efecto, sin embargo, depende del grado de desarrollo que haya alcanzado el programa de lavado en el momento de efectuar la modificación. La máxima velocidad de centrifugado seleccionable depende del modelo de aparato y del programa de lavado concreto que se haya activado.

Funciones adicionales véase también el cuadro sinóptico de los programas

Manchada (Manchada) Prolonga la duración del ciclo de lavado, realizando un lavado más intenso de la ropa que presenta un fuerte grado de suciedad.

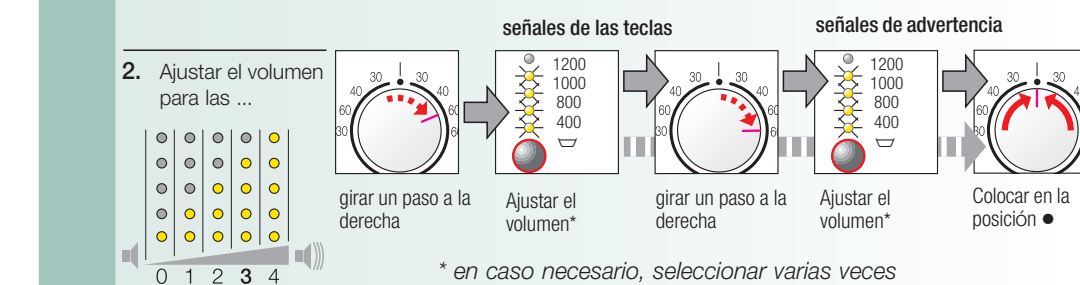
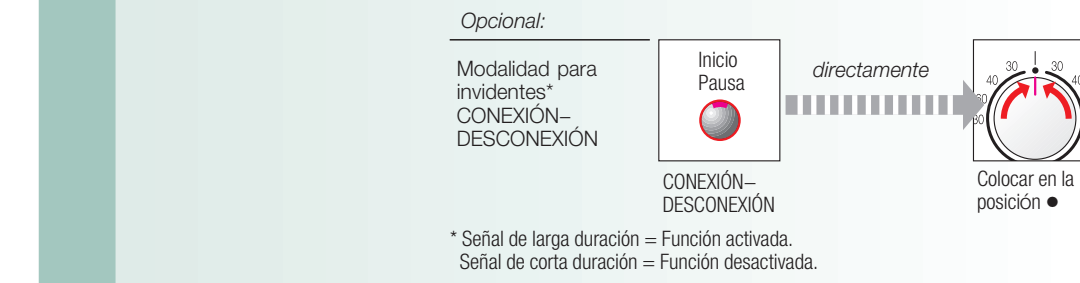
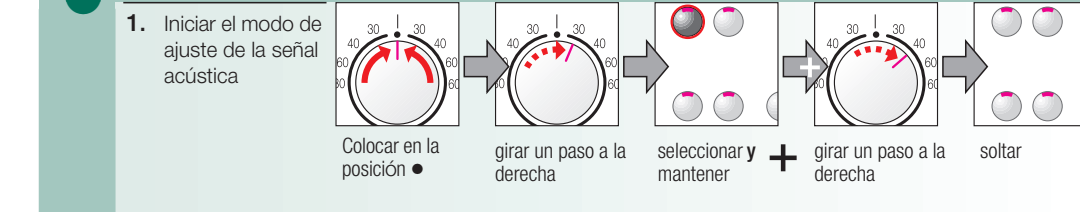
Prelav. (Prelavado) Para ropa muy sucia. Se realiza a una temperatura máxima de 30 °C.

Fácil (Fácil plancha) Ciclo de centrifugado especialmente suave y subsiguiente ahuecado de la ropa. Centrifugado final cuidadoso a una velocidad reducida – La humedad residual de las prendas es ligeramente más elevada.

Skin Care (Agua extra) Nivel de agua más elevado y ciclo de aclarado adicional. Prolonga en consecuencia la duración de los tiempos de lavado. Aplicación en zonas con agua muy blanda o para mejorar el resultado del aclarado.

Inicio/Pausa
Para iniciar o interrumpir un programa.

Señal acústica



Advertencias importantes

Proteger la ropa y la máquina
- Vaciar los bolsillos de las prendas.
- Retirar todos los metálicos, por ejemplo imperdibles, grapas, clips, etc., de la ropa.
- Lavar las prendas muy delicadas en redes o fundas (pantys, cortinas, sujetadores de aros).
- Cerrar las cremalleras y abotonar las fundas.
- Eliminar la arena acumulada en bolsillos y dobladillos cepillando las prendas.
- Retirar los enganches de las cortinas o recogerlos en una red o bolsa.

Antes de realizar el primer lavado con la máquina
¡No introducir la ropa en el tambor! Abrir el grifo de agua, llenar aprox. un litro de agua en la máquina y poner medio vaso de detergente en la cámara II de la cubeta del detergente. Ajustar el programa **Sintéticos 60 °C** y pulsar **Inicio/Pausa**. Tras concluir el ciclo de lavado, colocar el selector de programas en la posición **Stop** (Desconexión).

Ropa con distinto grado de suciedad
Lavar las prendas nuevas por separado.
Sin prelavado.
En caso necesario, tratar previamente las manchas. Seleccionar **Manchada**.
Cargar menos ropa en la lavadora. Prelavado. En caso necesario, tratar previamente las manchas. Seleccionar **Manchada**.

Remojo de prendas Cargar la lavadora sólo con ropa del mismo color
Poner el producto ablandador en la cámara II de conformidad a las instrucciones del fabricante. Ajustar el programa **Resistentes/Algod. 30 °C** y seleccionar **Inicio/Pausa**. Pulsar el cabo de aprox. 10 minutos nuevamente **Inicio/Pausa**. Una vez que ha transcurrido el tiempo de remojo deseado, pulsar nuevamente **Inicio/Pausa** para proseguir o modificar el programa de lavado.

Almidonar prendas Las prendas no deberán haberse tratado previamente con suavizante
Con almidón líquido es posible almidonar prendas con cualquier programa de lavado. Dosificar el almidón según las indicaciones del fabricante dentro del compartimento del suavizante.

Teñir/Desteñir ropa
Teñir únicamente con medidas aptas para fines domésticos. La sal puede corroer el acero inoxidable. Observar las especificaciones del fabricante del agente colorante.
No desteñir la ropa dentro de la lavadora.

Pieza móvil para detergentes líquidos según modelo
Para dosificar el detergente líquido, posicionar la pieza móvil:
- Extraer la cubeta completamente del aparato. -> **Página 9**.
- Desplazar la pieza móvil hacia adelante.
No utilizar la pieza móvil (desplazarla hacia arriba):
- para detergentes en forma de gel o en polvo;
- para programas con **Prelava**. (Prelavado).

Desbloqueo de emergencia, por ejemplo en caso de corte del suministro de corriente

El programa continúa cuando vuelve a fluir la corriente eléctrica. Si, no obstante, desea retirar la ropa de la lavadora, abrir la puerta de carga como se describe a continuación:

- ⚠ ¡Peligro de quemaduras! El agua de lavado y la ropa pueden estar calientes. Dejar enfriar. No introducir las manos en el tambor mientras aún siga girando. No abrir la puerta de carga mientras aún pueda verse agua a través del cristal.
- Colocar el mando selector de programas en posición **Stop** (Desconexión) y retirar el enchufe de la toma de corriente.
- Desaguar el agua de lavado -> **Página 10**.
- Tirar del desbloqueo de emergencia con ayuda de una herramienta y soltar. Ya puede abrirse la puerta de carga.

Cuadro sinóptico de los programas

→ Observar la tabla Valores de consumo que figura en la página 8, así como los Consejos y advertencias de la página 6.

Programas	°C	Máx.	Clase de tejidos	Opciones/Advertencias
Resistentes/Algod.	frio, 40, 60, 90	8,0 kg*	prendas de tejidos resistentes de algodón o lino	Prelav. (Prelavado), (Manchada), Fácil (Fácil planchar), Skin Care (Agua extra)
Eco	60		prendas delicadas de algodón, lino y tejidos sintéticos o mixtos	Prelav. (Prelavado), (Manchada), Fácil (Fácil planchar), Skin Care (Agua extra)
Sintéticos	frio, 40, 60	3,5 kg*	prendas de algodón y tejidos delicados	Prelav. (Prelavado), (Manchada), Fácil (Fácil planchar), Skin Care (Agua extra)
Mix	30		prendas muy delicadas lavables a máquina de seda, satén, fibra sintética o tejidos mixtos (por ejemplo cortinas)	permite lavar conjuntamente diferentes clases de prendas
Delicado/Seda	30		prendas delicadas de algodón, lino y tejidos sintéticos o mixtos	Prelav. (Prelavado), (Manchada), Fácil (Fácil planchar), Skin Care (Agua extra)
Rápido 15'	30	2,0 kg	prendas delicadas de algodón, lino y tejidos sintéticos o mixtos	programa corto aprox. 15 min., apropiado para el lavado de ropa poco sucia, así como para el aclarado a fondo (no echar detergente)
Lana/Lã	frio, 30		prendas de tejidos lavables a mano o a máquina de lana o mixtos de lana	programa de lavado especialmente delicado que evita que las prendas enciendan; pausas más largas en el programa (los tejidos reposan en el agua de lavado)

Programas adicionales

Centrif. adicional (Desaguar)

9000 362 551 0908
WAS2413XEE
WAS20161EE

Advertencias de seguridad

- ¡Leer con atención y cumplir estrictamente las instrucciones de uso y montaje del aparato, así como cualquier otra información adicional suministrada con la máquina!
- Guardar la documentación del aparato para cualquier consulta posterior.

¡Peligro de descarga eléctrica!

- Sujetar el enchufe del cable de conexión sólo por el cuerpo del enchufe. ¡No tirar nunca del cable mismo!
- ¡No introducir ni extraer el cable de conexión de la toma de corriente teniendo las manos húmedas.

¡Peligro de muerte!

En caso de aparatos inservibles:

- ¡Extraer el cable de conexión del aparato de la toma de corriente!
- Cortar el cable de conexión del aparato y retirarlo conjuntamente con el enchufe.
- Desmonte los cierres o cerraduras de la puerta o inutilícelos a fin de impedir que los niños, al jugar con la lavadora, se queden encerrados en la misma y corran peligro de muerte (asfixia).

¡Peligro de asfixia!

- Mantener alejados los niños del material y piezas de embalaje, así como las láminas de plástico.

¡Peligro de intoxicación!

¡Peligro de explosión!

- Las prendas tratadas previamente con detergentes que contienen disolventes, por ejemplo quitamanchas o gasolina para limpieza, pueden dar lugar a explosiones al cargarlas en la lavadora. Por esta razón, estas prendas deberán aclararse bien a mano antes de introducir las en la lavadora.

¡Peligro de lesiones!

- La puerta de carga se puede calentar fuertemente.
- Prestar atención al evacuar el agua de lavado caliente.
- No subirse encima del aparato.
- No usar la puerta de carga como pisadera. No apoyarse en la puerta.
- No introducir las manos en el tambor de la máquina en caso de que éste esté aún girando.

Valores de consumo

Programa	Función adicional	Carga	Corriente eléctrica**	Agua**	Duración del programa**
Resistentes/Algod. 40 °C*	(Manchada)	8,0 kg	0,94 kWh	80 l	2:12 h
Resistentes/Algod. 60 °C*	(Manchada)	8,0 kg	1,65 kWh	80 l	2:12 h
Eco 60 °C*	(Manchada)	8,0 kg	1,20 kWh	56 l	3:25 h
Resistentes/Algod. 90 °C	(Manchada)	8,0 kg	2,73 kWh	97 l	2:12 h
Sintéticos 40 °C*	(Manchada)	3,5 kg	0,55 kWh	53 l	1:12 h
Sintéticos 40 °C* (también es adecuado como programa Rápido)	–	3,5 kg	0,54 kWh	53 l	0:45 h
Delicado/Seda 30 °C	–	2,0 kg	0,20 kWh	39 l	0:40 h
Lana/Lã ❄️ frío	–	2,0 kg	0,08 kWh	40 l	0:36 h
Lana/Lã ❄️ 30 °C	–	2,0 kg	0,20 kWh	40 l	0:36 h

* Ajuste de programa para prueba según norma europea vigente 60456.

Nota para las pruebas comparativas: Comprobar los programas de prueba con: carga máxima, función adicional (Manchada), velocidad máxima de centrifugado. Como programa rápido para la ropa de color, seleccionar el programa Sintéticos 40 °C sin la función adicional (Manchada) y la velocidad máxima de centrifugado.

** Los valores reales pueden divergir, en función de la presión del agua de red, su dureza y temperatura, la temperatura del recinto en donde se encuentra el aparato, el tipo y la cantidad de ropa, su grado de suciedad, las fluctuaciones de la tensión de red y las funciones adicionales seleccionadas, de los reseñados en la tabla.

Cuidado y limpieza

Limpiar el cuerpo del aparato y el cuadro de mandos

- Frotar el cuerpo del aparato y los mandos sólo con un paño húmedo, suave.
- No usar paños o esponjas abrasivos ni tampoco detergentes (agentes de limpieza de acero inoxidable).
- Eliminar inmediatamente los restos de detergentes o agentes limpiadores que pudiera haber.
- ¡No limpiar el aparato proyectando contra el mismo un chorro de agua!

Limpiar la cubeta del detergente ...

... en caso de haberse acumulado restos de detergentes o aditivos en la cubeta.

1. Extraer la cubeta completamente del aparato, hasta el tope. Desencalarla presionando la pieza móvil hacia abajo. Extraer la cubeta completamente del aparato. Retirar la pieza móvil: empujarla con un dedo de abajo hacia arriba.
2. Limpiar el cajetín de dosificación y la pieza móvil con agua y un cepillo. Secarlos.
3. Montar y encajar la pieza móvil en su sitio (encajar el cilindro sobre el pasador de guía).
4. Colocar la cubeta en el aparato.

No encajar la cubeta en su sitio a fin de permitir que el agua residual pueda secarse.

Advertencias relativas a los pilotos de aviso según modelo

Se produce una señal acústica y parpadean los pilotos de aviso del número de revoluciones y del estado de desarrollo de los programas:

- Bomba de desagüe atascada; limpiar la bomba de desagüe → Página 10; Manguera de desagüe/ tubo de desagüe atascado; limpiar la manguera de desagüe en el sifón → Página 10.
- Hay agua en la bandeja inferior del aparato. ¡Inestranquidad del aparato! Avisar al Servicio de Asistencia Técnica Oficial.
- Avería del motor. Avisar al Servicio de Asistencia Técnica Oficial.

Otras indicaciones:

- Desconectar el aparato, esperar 5 segundos y volver a conectar. Si la indicación aparece de nuevo, avisar al Servicio de Asistencia Técnica → Página 7.

Mantenimiento

Bomba de evacuación

Colocar el mando selector de programas en la posición **Stop** (Desconexión), extraer el cable de conexión de la toma de corriente.

1. Abrir la trampilla de servicio y retirarla.
2. Extraer el tubo flexible de desagüe de su soporte. Retirar el tapón de cierre. Vaciar el agua usada del aparato. Encajar el tapón de cierre en el flexible de evacuación.
3. Retirar cuidadosamente la tapa de la bomba (puede haber agua residual).
4. Limpiar el recinto interior de la bomba, la rosca de la tapa de la bomba y el cárter de la bomba. (Las aletas deben moverse (las aletas deben moverse).)
5. Montar y enroscar la tapa en la bomba. La empuñadura está en posición vertical. Colocar el tubo flexible en su soporte.
6. Colocar la trampilla de servicio en su sitio; cerrarla.

Manguera de desagüe en el sifón

Colocar el mando selector de programas en posición **Stop** (Desconexión) y retirar el enchufe de la toma de corriente.

1. Aflojar la abrazadera de manguera, retirar con cuidado la manguera de desagüe (agua residual).
2. Limpiar la manguera de desagüe y el adaptador de sifón.
3. Insertar de nuevo la manguera de desagüe y asegurar el área de conexión con la abrazadera de manguera.

Filtro de la toma de agua del aparato

¡Peligro de descarga eléctrica! ¡No sumergir el dispositivo de seguridad Aqua-Stop en el agua! (incorpora una válvula eléctrica).

Evacuar la presión acumulada en la manguera de alimentación:

1. Cerrar el grifo de agua.
2. Colocar el mando selector de programas en un programa de lavado cualquiera (excepto **Centrif. adicional** (Desaguar)).
3. Seleccionar **Inicio/Pausa**. Hacer funcionar el programa seleccionado durante aprox. 40 seg.
4. Colocar el mando selector de programas en la posición **Stop** (Desconexión). ¡Extraer el cable de conexión del aparato de la toma de corriente!

Limpiar el filtro:

1. Según el modelo concreto:
 - Desempalmar la manguera de alimentación del grifo de agua. Limpiar el filtro con un pequeño cepillo.
 - Retirar la manguera de alimentación de agua de su empalme de la parte posterior del aparato. Extraer el filtro con ayuda de unos alicates; limpiarlo.
2. Empalmar nuevamente la manguera y cerciorarse de que no se producen fugas de agua.

¿Que hacer en caso de avería ...?

- Se producen fugas de agua. – Fijar correctamente la manguera de evacuación o sustituirla. – Apretar la conexión roscada de la manguera de alimentación de agua.
- El aparato no carga agua o no arrastra el detergente. – Verificar si se ha seleccionado **Inicio/Pausa**. – ¿Está el grifo del agua abierto? – ¿Está obstruido el filtro? Limpiar el filtro → **Página 10**. – ¿Está doblada o aprisionada la manguera de alimentación?
- La puerta de carga no se puede abrir. – La función de seguridad está activada. ¿Ha seleccionado la opción Interr. progr.? → **Página 4**. – ¿Se ha seleccionado la opción (Parada después del último aclarado = Sin centrifugado final)? → **Página 4**. – La apertura sólo es posible a través del desbloqueo de emergencia → **Página 6**.
- El programa seleccionado no arranca. – Verificar si se ha seleccionado **Inicio/Pausa**? – ¿Está cerrada la puerta de carga?
- El agua de lavado no es evacuada. – Limpiar la bomba de desagüe → **Página 10**. – Limpiar la tubería y/o la manguera de evacuación.
- No se ve el agua al lavar. – No se trata de una avería. El agua permanece en el interior del aparato, debajo de la zona visible.
- El resultado del centrifugado no es satisfactorio. – Lavar la ropa mezclando las prendas grandes y pequeñas. – ¿Se ha seleccionado la opción **Fácil** (Fácil planchar)? → **Página 5**. – ¿Se ha seleccionado una velocidad de centrifugado demasiado baja? → **Página 3**.
- El ciclo de centrifugado se repite varias veces. – No se trata de una avería. El sistema electrónico de control del centrifugado ha detectado un desequilibrio y lo intenta eliminar repitiendo el centrifugado.
- Han quedado restos en la cámara del suavizante. – Retirar la pieza móvil. Limpiar la cubeta del detergente y la pieza móvil. → **Página 9**.
- Se forman malos olores en el aparato. – Ejecutar el programa **Resistentes/Algod. 90 °C**, sin ropa en la máquina. Utilizar un detergente multiusos (normal).
- Por la cubeta del detergente sale espuma. – ¿Se ha usado demasiado detergente? Mezclar 1 cucharada sopera de suavizante en ½ litro de agua y verterlo en la cámara II (no con prendas de exterior). – Reducir la dosis de detergente en el siguiente lavado.
- Se producen vibraciones o desplazamientos del aparato durante los centrifugados. – ¿Se han fijado correctamente los soportes de la máquina? Fijar correctamente los soportes de la máquina → **Instrucciones de montaje, página 5**. – ¿Se han retirado los seguros de transporte? Retirar los seguros de transporte → **Instrucciones de montaje, Página 3**.
- Los pilotos no se activan durante el funcionamiento del aparato. – ¿Se ha producido un corte del suministro de corriente? – El fusible de la red ha saltado. Conectar el fusible o colocar un nuevo. – En caso de repetirse la avería, avisar al Servicio de Asistencia Técnica Oficial.
- El desarrollo de programa es más largo de lo habitual. – No se trata de una avería. El sistema electrónico de control del centrifugado ha detectado un desequilibrio y lo intenta eliminar repitiendo el centrifugado. – No se trata de una avería – Sistema de reconocimiento de la espuma activado – se ejecuta un ciclo de aclarado adicional.
- La ropa sale con manchas claras (restos de detergente). – No se trata de una avería o resultado de lavado de las prendas deficientes, sino de los restos insolubles que dejan algunos detergentes sin fosfatos y que tienden a acumularse en la ropa. – Seleccionar la función **Rápido 15'** o secar y cepillar la ropa tras el lavado.
- En la modalidad «Pausa» parpadea rápidamente el piloto **Inicio/Pausa** y se activa una señal acústica. – Nivel de agua demasiado elevado la puerta está bloqueada y no permite introducir adicionalmente ropa en el aparato. En caso necesario, cerrar inmediatamente la puerta. – Para proseguir con el programa seleccionar **Inicio/Pausa**.
- En caso de no poder subsanar la avería con ayuda de los consejos y advertencias facilitados o ser necesaria una reparación:
 - Colocar el mando selector de programas en la posición **Stop** (Desconexión) y extraer el cable de conexión de la toma de corriente.
 - Cerrar el grifo y avisar al Servicio de Asistencia Técnica Oficial de la marca → **Instrucciones de montaje, Página 7**.

Lavadora es

Instrucciones de uso

BOSCH

¡Léanse atentamente las presentes instrucciones antes de poner en marcha el aparato! Ténganse asimismo presentes las instrucciones de montaje separadas. ¡Ténganse en cuenta los consejos y advertencias de seguridad que se facilitan en la página 8!

Su lavadora

Enhorabuena – Con la adquisición de su nueva lavadora Vd. se ha decidido por un electrodoméstico moderno y de gran calidad de la marca Bosch. Esta lavadora se caracteriza por su consumo moderado de agua y energía.

Todo aparato que abandona nuestras fábricas es sometido previamente a unos exhaustivos controles y verificaciones en cuanto a sus funciones individuales y a su impecable estado general.

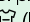
Una información más detallada, así como una selección de nuestros productos, la puede hallar en la página de Internet: <http://www.bosch-hausgeraete.de> o solicitar a nuestros Centros de Servicio de Asistencia Técnica.

Índice

	Página
■ Uso correcto del aparato	1
■ Programas	1
■ Ajustar y adaptar un programa de lavado	3
■ Lavado	3/4
■ Tras el ciclo de lavado	4
■ Ajustes individuales	5
■ Advertencias importantes	6
■ Cuadro sinóptico de los programas	7
■ Advertencias de seguridad	8
■ Valores de consumo	8
■ Cuidado y limpieza	9
■ Advertencias relativas a los pilotos de aviso	9
■ Mantenimiento	10
■ ¿Que hacer en caso de avería ...?	11



Protección del medio ambiente/ Consejos para reducir consumos

- El uso más económico y menos agresivo para el medio ambiente se realiza cargando siempre en la máquina la máxima cantidad de ropa admisible para cada programa.
- Al lavar la ropa normalmente sucia, prescindir del programa de prelavado.
- Seleccionar en lugar del programa **Resistentes/Algod.** 90 °C el programa **Eco 60 °C** y la función adicional  (Manchada). Este programa alcanza un grado de limpieza en las prendas similar al lavado con una temperatura de 90 °C, aunque con un consumo de energía considerablemente menor.
- Dosificar el detergente en función del grado de dureza del agua y de las instrucciones específicas que figuran en las envolturas de los detergentes.
- En caso de secar la ropa en una secadora, seleccionar la velocidad de centrifugado más adecuada recomendada por el fabricante de la secadora.



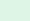

Uso correcto del aparato

- sólo en el ámbito doméstico,
- para el lavado de prendas apropiadas para el lavado a máquina,
- con agua potable fría de la red pública de abastecimiento, cargando los detergentes y aditivos de uso corriente en lavadoras.

- ⚠ – No dejar la máquina sin vigilancia en presencia de niños.
- ⚠ – Mantener los animales domésticos alejados de la máquina.

Programas

Cuadro sinóptico completo de los programas de lavado. –> *Página 7*. La velocidad de centrifugado se pueden ajustar individualmente, en función del programa seleccionado y del estado de desarrollo alcanzado.

Resistentes/Algod. ...	lavado de prendas de tejidos resistentes
Eco	lavado de prendas de tejidos resistentes
Sintéticos	lavado de prendas de tejidos sintéticos o mixtos
Mix	lavado de prendas de diferentes tipos de tejido
Rápido 15'	programa corto; apropiado también como programa de aclarado
Centrif. adicional  ..	centrifugado adicional con velocidad seleccionable
 (Desaguar)	evacuación del agua de aclarado en la opción  (Parada después del último aclarado = Sin centrifugado final)
 Lana/Lã	prendas lavables a máquina de lana
Delicado/Seda	de lavado prendas muy delicadas lavables a máquina

Preparativos necesarios

- ⚠ Realizar la instalación correcta de la máquina de conformidad con las Instrucciones de instalación separadas.



Revisar la máquina

- ¡No poner nunca en marcha las máquinas que presenten huellas visibles de daños o desperfectos!
- ¡Avisar al Servicio de Asistencia Técnica Oficial de la marca!



Introducir el enchufe en la toma de corriente


- ⚠ ¡Sólo con las manos secas! ¡Sujetar la clavija (enchufe) de toma de corriente sólo por el cuerpo del enchufe!






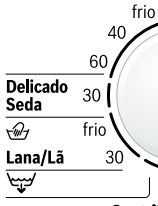

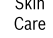
Abrir el grifo de agua

Pieza móvil para detergente líquido (según modelo), véase Página 6.

Compartimento II: Detergente para el lavado principal, ablandador, blanqueador, sal quitamanchas

Compartimento : Suavizante, almidón

Compartimento I: Detergente para el prelavado

Funciones adicionales	Velocidad de centrifugado	Indicadores	Mando pro...
  Prelav.	Centrifug. ● 1200 ○ 1000 ○ 800 ○ 400 ○ 	Estado de programa ○ lavar ○ aclar/enx. ○ centrifugar ○ terminado	Sintéticos  Centrif.
  Fácil Skin Care			

i Todas las teclas son sensibles al tacto, por lo que basta con tocarlas para activarlas.

i Mando se... conectar y para sele... se desea e... an ambas

Antes de realizar el primer lavado con la máquina efectuar un ciclo de lavado sin ropa en la máquina -> Página 6.

Clasificar la ropa y colocarla en la lavadora

Según las indicaciones e instrucciones facilitadas por el fabricante de las prendas. Clasifique la ropa según los símbolos que figuran en las etiquetas. Según la clase; el color; el grado de suciedad y la temperatura. No sobrepasar nunca la carga máxima de ropa admisible -> Página 7.

¡Ténganse en cuenta las advertencias e indicaciones importantes que se facilitan en las instrucciones -> Página 6!

Lavar siempre mezclando las prendas grandes y pequeñas. Cerrar la puerta de carga. Prestar atención a que no queden prendas enganchadas o aprisionadas entre la puerta de carga y la junta de goma.

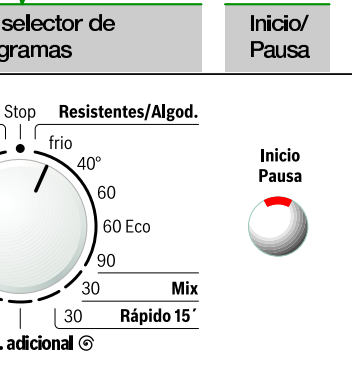
Poner el detergente y los aditivos

Dosificar el detergente según: la cantidad de ropa a lavar, el grado de suciedad de la misma, la dureza del agua (se puede consultar a la empresa local de abastecimiento de agua) y las instrucciones del fabricante. En los modelos sin pieza móvil para detergente líquido: En caso de utilizar un detergente líquido, llenarlo en el correspondiente dosificador y colocarlo en el tambor. Durante el funcionamiento de la lavadora: ¡Prestar atención al abrir (extraer) la cubeta del detergente!

i Los suavizantes concentrados o muy espesos deberán diluirse primero con un poco de agua a fin de evitar que el sifón del suavizante quede obstruido.

Ajustar y adaptar un programa de lavado

Para más detalles sobre las funciones adicionales y la velocidad de centrifugado, véase el capítulo «Ajustes individuales» -> página 5.



selector de programas para desconectar la máquina, así como para seleccionar el programa de lavado que se ejecutará. El mando se puede girar en las direcciones.

Lavado

Cubeta del detergente con compartimentos I, II, Ⓢ

Puerta de carga

Cuadro de mandos

Manilla de la puerta



Trampilla de servicio



1

2

Lavado



3

Retirar la ropa del aparato

Abrir la puerta de carga y retirar la ropa.

En caso de estar activada la opción (Parada después del último aclarado = Sin centrifugado final) seleccionar la velocidad de centrifugado o colocar el mando selector de programas en la posición (Desaguar) o **Centrif. adicional** . Seleccionar **Inicio/Pausa**.

Retirar los cuerpos extraños y objetos metálicos que pudiera haber acumulado en el interior del tambor - ¡Peligro de oxidación!

Cerrar el grifo de agua

Advertencias relativas al sistema Aqua-Stop -> Instrucciones de montaje, Página 7.

Desconectar la máquina

Colocar el mando selector de programas en la posición **Stop** (Desconexión).

Fin de programa cuando ...

... **Inicio/Pausa** parpadea y el piloto de aviso **terminado** se ilumina.

Modificar un programa de lavado ...

Si Vd. ha seleccionado y puesto en marcha erróneamente un programa:

- Seleccionar un nuevo programa de lavado.
- Seleccionar **Inicio/Pausa**.

Interrumpir un programa ...

- Seleccionar **Inicio/Pausa**.
- En caso necesario, introducir adicionalmente ropa en la lavadora (no dejar la puerta de carga abierta durante demasiado tiempo - la ropa puede soltar agua que podría escapar de la lavadora)
- Seleccionar **Inicio/Pausa**.

... o cancelar programa en curso

En caso de tratarse de programas de lavado que trabajan con elevadas temperaturas, deberá actuarse del modo siguiente:

- Dejar enfriar la ropa: Seleccionar la opción **Rápido 15'**.
 - Seleccionar **Inicio/Pausa**.
- En los programas con escasa temperatura:
- Seleccionar **Centrif. adicional** o (Desaguar).
 - Seleccionar **Inicio/Pausa**.

Velocidad de centrifugado (Revoluciones por minuto)

Antes de activarse el programa de lavado seleccionado, así como durante la ejecución del mismo, se puede ajustar la velocidad de centrifugado o la opción (Parada después del último aclarado = Sin centrifugado final). Su efecto, sin embargo, depende del grado de desarrollo que haya alcanzado el programa de lavado en el momento de efectuar la modificación. La máxima velocidad de centrifugado seleccionable depende del modelo de aparato y del programa de lavado concreto que se haya activado.

Funciones adicionales véase también el cuadro sinóptico de los programas

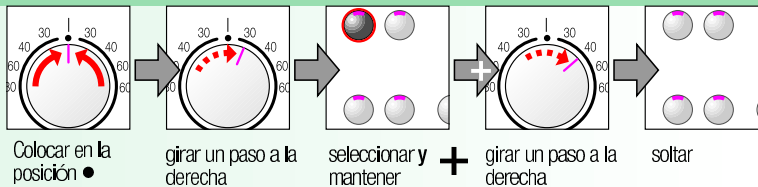
(Manchada)	Prolonga la duración del ciclo de lavado, realizando un lavado más intenso de la ropa que presenta un fuerte grado de suciedad.
Prelav. (Prelavado)	Para ropa muy sucia. Se realiza a una temperatura máxima de 30 °C.
Fácil (Fácil plancha)	Ciclo de centrifugado especialmente suave y subsiguiente ahuecado de la ropa. Centrifugado final cuidadoso a una velocidad reducida – La humedad residual de las prendas es ligeramente más elevada.
Skin Care (Agua extra)	Nivel de agua más elevado y ciclo de aclarado adicional. Prolonga en consecuencia la duración de los tiempos de lavado. Aplicación en zonas con agua muy blanda o para mejorar el resultado del aclarado.

Inicio/Pausa

Para iniciar o interrumpir un programa.

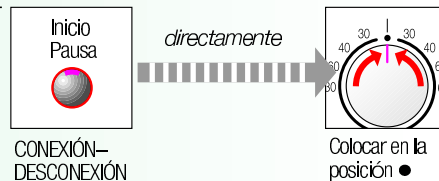
Señal acústica

1. Iniciar el modo de ajuste de la señal acústica



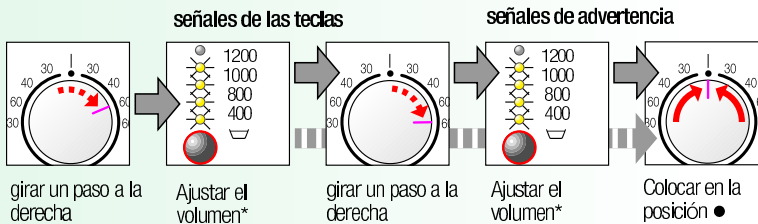
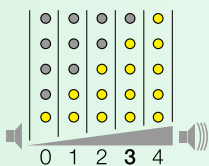
Opcional:

Modalidad para invidentes*
CONEXIÓN-DESCONEXIÓN



* Señal de larga duración = Función activada.
Señal de corta duración = Función desactivada.

2. Ajustar el volumen para las ...



* en caso necesario, seleccionar varias veces



Proteger la ropa y la máquina

- Vaciar los bolsillos de las prendas.
- Retirar todos los metálicos, por ejemplo imperdibles, grapas, clips, etc., de la ropa.
- Lavar las prendas muy delicadas en redes o fundas (pantys, cortinas, sujetadores de aros).
- Cerrar las cremalleras y abotonar las fundas.
- Eliminar la arena acumulada en bolsillos y dobladillos cepillando las prendas.
- Retirar los enganches de las cortinas o recogerlos en una red o bolsa.



Antes de realizar el primer lavado con la máquina

¡No introducir la ropa en el tambor! Abrir el grifo de agua, llenar aprox. un litro de agua en la máquina y poner medio vaso de detergente en la cámara II de la cubeta del detergente. Ajustar el programa **Sintéticos 60 °C** y pulsar **Inicio/Pausa**. Tras concluir el ciclo de lavado, colocar el selector de programas en la posición Stop (Desconexión).



Ropa con distinto grado de suciedad

	Lavar las prendas nuevas por separado.
ligero	Sin prelavado. En caso necesario, tratar previamente la manchas. Seleccionar (Manchada).
fuerte	Cargar menos ropa en la lavadora. Prelavado. En caso necesario, tratar previamente la manchas. Seleccionar (Manchada).



Remojo de prendas

Cargar la lavadora sólo con ropa del mismo color

Poner el producto ablandador en la cámara II de conformidad a las instrucciones del fabricante. Ajustar el programa **Resistentes/Algod. 30 °C** y seleccionar **Inicio/Pausa**. Pulsar al cabo de aprox. 10 minutos nuevamente **Inicio/Pausa**. Una vez que ha transcurrido el tiempo de remojo deseado, pulsar nuevamente **Inicio/Pausa** para proseguir o modificar el programa de lavado.



Almidonar prendas

Las prendas no deberán haberse tratado previamente con suavizante

Con almidón líquido es posible almidonar prendas con cualquier programa de lavado. Dosificar el almidón según las indicaciones del fabricante dentro del compartimento del suavizante .



Teñir/Desteñir ropa

Teñir únicamente con medidas aptas para fines domésticos. La sal puede corroer el acero inoxidable. Observar las especificaciones del fabricante del agente colorante.
No desteñir la ropa dentro de la lavadora.



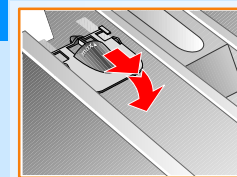
Pieza móvil para detergentes líquidos según modelo

Para dosificar el detergente líquido, posicionar la pieza móvil:

- Extraer la cubeta completamente del aparato. -> Página 9.
- Desplazar la pieza móvil hacia adelante.

No utilizar la pieza móvil (¡desplazarla hacia arriba!):

- para detergentes en forma de gel o en polvo;
- para programas con **Prelava.** (Prelavado).



Desbloqueo de emergencia, por ejemplo en caso de corte del suministro de corriente

El programa continúa cuando vuelve a fluir la corriente eléctrica. Si, no obstante, desea retirar la ropa de la lavadora, abrir la puerta de carga como se describe a continuación:



¡Peligro de quemaduras!

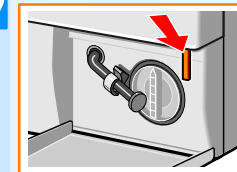
El agua de lavado y la ropa pueden estar calientes.

Dejar enfriar.

No introducir las manos en el tambor mientras aún siga girando.

No abrir la puerta de carga mientras aún pueda verse agua a través del cristal.

- Colocar el mando selector de programas en posición **Stop** (Desconexión) y retirar el enchufe de la toma de corriente.
- Desaguar el agua de lavado -> Página 10.
- Tirar del desbloqueo de emergencia con ayuda de una herramienta y soltar. Ya puede abrirse la puerta de carga.



Cuadro sinóptico de los programas

→ Observar la tabla Valores de consumo que figura en la página 8, así como los Consejos y advertencias de la página 6.

Programas	°C	Máx.	Clase de tejidos	Opciones/Advertencias
Resistentes/Algod.	frio, 40, 60, 90	8,0 kg*	prendas de tejidos resistentes de algodón o lino	Prelav. (Prelavado), Fácil (Manchada), Fácil (Fácil plancha), Skin Care (Agua extra)
Eco	60			
Sintéticos	frio, 40, 60	3,5 kg*	prendas delicadas de algodón, lino y tejidos sintéticos o mixtos	Prelav. (Prelavado), Fácil (Manchada), Fácil (Fácil plancha), Skin Care (Agua extra)
Mix	30			
Delicado/Seda	30		prendas muy delicadas lavables a máquina de seda, satén, fibra sintética o tejidos mixtos (por ejemplo corbatas)	Prelav. (Prelavado), Fácil (Manchada), Fácil (Fácil plancha), Skin Care (Agua extra); no se efectúan centrifugados entre los ciclos de aclarado
Rápido 15'	30	2,0 kg	prendas delicadas de algodón, lino y tejidos sintéticos o mixtos	programa corto aprox. 15 min, apropiado para el lavado de ropa poco sucia, así como para el aclarado a fondo (no echar detergente)
Lana/Lã	frio, 30		prendas de tejidos lavables a mano o a máquina de lana o mixtos de lana	programa de lavado especialmente delicado que evita que las prendas encojan; pausas más largas en el programa. (los tejidos reposan en el agua de lavado)
Programas adicionales				Centrif. adicional (Desaquear)

i La duración de estos programas está optimizada para el lavado de prendas con un ligero grado de suciedad. En caso de lavar prendas con un mayor grado de suciedad, hay que reducir la cantidad de ropa cargada en la máquina o seleccionar una de las funciones adicionales, por ejemplo (Manchada).

Al lavar con la máxima carga en el programa marcado con *, seleccionar siempre la función adicional (Manchada).

Como programa rápido, independientemente del tipo de ropa, es ideal Prendas Sintéticos 40°C con Velocidad de centrifugado máxima.

En los programas sin prelavado – cargar el detergente en la cámara I de la cubeta. En los programas con prelavado – distribuir el detergente entre las cámaras I y II de la cubeta.

Robert Bosch Hausgeräte GmbH
Carl-Wery-Str. 34
81739 München/Alemania

9000 362 551
0808

WAS2413XEE
WAS2016TEE

Advertencias de seguridad

- ¡Leer con atención y cumplir estrictamente las instrucciones de uso y montaje del aparato, así como cualquier otra información adicional suministrada con la máquina!
- Guardar la documentación del aparato para cualquier consulta posterior.

¡Peligro de descarga eléctrica!

- Sujetar el enchufe del cable de conexión sólo por el cuerpo del enchufe. ¡No tirar nunca del cable mismo!
- ¡No introducir ni extraer el cable de conexión de la toma de corriente teniendo las manos húmedas.

¡Peligro de muerte!

- En caso de aparatos inservibles:
- ¡Extraer el cable de conexión del aparato de la toma de corriente!
 - Cortar el cable de conexión del aparato y retirarlo conjuntamente con el enchufe.

¡Peligro de asfixia!

- Desmonte los cierres o cerraduras de la puerta o inutilícelos a fin de impedir que los niños, al jugar con la lavadora, se queden encerrados en la misma y corran peligro de muerte (asfixia).
- Mantener alejados los niños del material y piezas de embalaje, así como las láminas de plástico.

¡Peligro de intoxicación!

- Guardar los detergentes y aditivos en un lugar no accesible para los niños.

¡Peligro de explosión!

- Las prendas tratadas previamente con detergentes que contienen disolventes, por ejemplo quitamanchas o gasolina para limpieza, pueden dar lugar a explosiones al cargarlas en la lavadora. Por esta razón, estas prendas deberán aclararse bien a mano antes de introducirlas en la lavadora.

¡Peligro de lesiones!

- La puerta de carga se puede calentar fuertemente.
- Prestar atención al evacuar el agua de lavado caliente.
- No subirse encima del aparato.
- No usar la puerta de carga como pisadera. No apoyarse en la puerta.
- No introducir las manos en el tambor de la máquina en caso de que éste esté aún girando.

Valores de consumo

Programa	Función adicional	Carga	Corriente eléctrica**	Agua**	Duración del programa**
Resistentes/Algod. 40 °C*	(Manchada)	8,0 kg	0,94 kWh	80 l	2:12 h
Resistentes/Algod. 60 °C*	(Manchada)	8,0 kg	1,65 kWh	80 l	2:12 h
Eco 60 °C*	(Manchada)	8,0 kg	1,20 kWh	56 l	3:25 h
Resistentes/Algod. 90 °C	(Manchada)	8,0 kg	2,73 kWh	97 l	2:12 h
Sintéticos 40 °C*	(Manchada)	3,5 kg	0,55 kWh	53 l	1:12 h
Sintéticos 40 °C* (también es adecuado como programa Rápido)	–	3,5 kg	0,54 kWh	53 l	0:45 h
Delicado/Seda 30 °C	–	2,0 kg	0,20 kWh	39 l	0:40 h
Lana/Lã (frio)	–	2,0 kg	0,08 kWh	40 l	0:36 h
Lana/Lã (30 °C)	–	2,0 kg	0,20 kWh	40 l	0:36 h

* Ajuste de programa para prueba según norma europea vigente 60456.

Nota para las pruebas comparativas: Comprobar los programas de prueba con: carga máxima, función adicional (Manchada), velocidad máxima de centrifugado.

Como **programa rápido** para la ropa de color, seleccionar el programa **Sintéticos 40 °C** sin la función adicional (Manchada) y la velocidad máxima de centrifugado.

** Los valores reales pueden divergir, en función de la presión del agua de red, su dureza y temperatura, la temperatura del recinto en donde se encuentra el aparato, el tipo y la cantidad de ropa, su grado de suciedad, las fluctuaciones de la tensión de red y las funciones adicionales seleccionadas, de los reseñados en la tabla.

Cuidado y limpieza



¡Peligro de descarga eléctrica! ¡Extraer el cable de conexión del aparato de la toma de corriente!
¡Peligro de explosión! ¡No utilizar nunca disolventes para la limpieza de la lavadora!

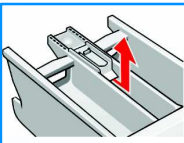
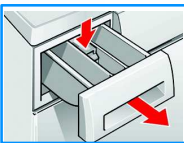
i Limpiar el cuerpo del aparato y el cuadro de mandos

- Frotar el cuerpo del aparato y los mandos sólo con un paño húmedo, suave.
- No usar paños o esponjas abrasivos ni tampoco detergentes (agentes de limpieza de acero inoxidable).
- Eliminar inmediatamente los restos de detergentes o agentes limpiadores que pudiera haber.
- ¡No limpiar el aparato proyectando contra el mismo un chorro de agua!

i Limpiar la cubeta del detergente ...

... en caso de haberse acumulado restos de detergentes o aditivos en la cubeta.

1. Extraer la cubeta completamente del aparato, hasta el tope. Desenclavarla presionando la pieza móvil hacia abajo. Extraer la cubeta completamente del aparato. Retirar la pieza móvil: empujarla con un dedo de abajo hacia arriba.
2. Limpiar el cajetín de dosificación y la pieza móvil con agua y un cepillo. Secarlos.
3. Montar y encajar la pieza móvil en su sitio (encajar el cilindro sobre el pasador de guía).
4. Colocar la cubeta en el aparato.



i No encajar la cubeta en su sitio a fin de permitir que el agua residual pueda secarse.

i Tambor

Dejar la puerta de carga del aparato abierta para que el aire pueda circular por su interior y lo seque.

En caso de registrarse manchas de óxido, limpiarlas con detergentes que no contengan cloro.
¡No usar nunca estropajo de acero!

i Descalcificar el aparato *¡Prestar atención a que no haya ropa en la lavadora al descalcificarla!*

Por lo general no es necesario descalcificar el aparato si se dosifica correctamente el detergente. En caso de desear descalcificar el aparato, deberán observarse estrictamente las instrucciones del fabricante del producto descalcificante.

Advertencias relativas a los pilotos de aviso

según modelo

Se produce una señal acústica y parpadean los pilotos de aviso del número de revoluciones y del estado de desarrollo de los programas:

- | | | | | | |
|----------------------------------|----------------------------------|-----------------------|----------------------------------|-----------------------|-----------------------|
| <input type="radio"/> | <input type="radio"/> | <input type="radio"/> | <input type="radio"/> | <input type="radio"/> | <input type="radio"/> |
| <input type="radio"/> | <input checked="" type="radio"/> | <input type="radio"/> | <input checked="" type="radio"/> | <input type="radio"/> | <input type="radio"/> |
| <input type="radio"/> | <input type="radio"/> | <input type="radio"/> | <input type="radio"/> | <input type="radio"/> | <input type="radio"/> |
| <input checked="" type="radio"/> | <input type="radio"/> | <input type="radio"/> | <input checked="" type="radio"/> | <input type="radio"/> | <input type="radio"/> |
| <input type="radio"/> | <input type="radio"/> | <input type="radio"/> | <input type="radio"/> | <input type="radio"/> | <input type="radio"/> |
- Cerrar correctamente la puerta de carga; Bomba de desagüe atascada; Hay agua en la bandeja inferior del aparato.
- posiblemente hay prendas enganchadas o aprisionadas. limpiar la bomba de desagüe -> *Página 10*; Manguera de desagüe/ tubo de desagüe atascado; ¡Inestabilidad del aparato! Avisar al Servicio de Asistencia Técnica Oficial.
- limpiar la manguera de desagüe en el sifón -> *Página 10*.

- | | | | | | |
|----------------------------------|----------------------------------|-----------------------|----------------------------------|-----------------------|-----------------------|
| <input type="radio"/> | <input type="radio"/> | <input type="radio"/> | <input type="radio"/> | <input type="radio"/> | <input type="radio"/> |
| <input type="radio"/> | <input checked="" type="radio"/> | <input type="radio"/> | <input type="radio"/> | <input type="radio"/> | <input type="radio"/> |
| <input checked="" type="radio"/> | <input type="radio"/> | <input type="radio"/> | <input checked="" type="radio"/> | <input type="radio"/> | <input type="radio"/> |
| <input type="radio"/> | <input type="radio"/> | <input type="radio"/> | <input type="radio"/> | <input type="radio"/> | <input type="radio"/> |
- Abrir completamente la llave de paso del agua; la manguera de alimentación puede estar doblada / aprisionada; Limpiar el filtro -> *Página 10*; Presión de agua demasiado baja. Avería del motor. Avisar al Servicio de Asistencia Técnica Oficial.

- | | | | |
|----------------------------------|----------------------------------|-----------------------|-----------------------|
| <input type="radio"/> | <input type="radio"/> | <input type="radio"/> | <input type="radio"/> |
| <input type="radio"/> | <input checked="" type="radio"/> | <input type="radio"/> | <input type="radio"/> |
| <input checked="" type="radio"/> | <input type="radio"/> | <input type="radio"/> | <input type="radio"/> |
| <input type="radio"/> | <input type="radio"/> | <input type="radio"/> | <input type="radio"/> |
- No bloquear la puerta de carga. Abrir la puerta carga y cerrarla de modo que se escuche un «clack». Conectar y desconectar el aparato. Seleccionar el programa deseado y realizar los ajustes individuales necesarios. Iniciar el programa seleccionado.

Otras indicaciones:

Desconectar el aparato, esperar 5 segundos y volver a conectar. Si la indicación aparece de nuevo, avisar al Servicio de Asistencia Técnica -> *Página 7*.

Mantenimiento

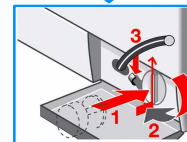
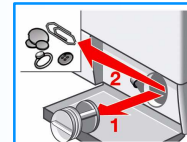
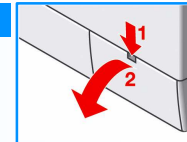


¡Peligro de quemadura! ¡Dejar enfriar el agua de lavado usada!
¡Cerrar el grifo de agua!

i Bomba de evacuación

Colocar el mando selector de programas en la posición **Stop** (Desconexión), extraer el cable de conexión de la toma de corriente.

1. Abrir la trampilla de servicio y retirarla.
2. Extraer el tubo flexible de desagüe de su soporte. Retirar el tapón de cierre. Vaciar el agua usada del aparato. Encajar el tapón de cierre en el flexible de evacuación.
3. Retirar cuidadosamente la tapa de la bomba (¡puede haber agua residual!).
4. Limpiar el recinto interior de la bomba, la rosca de la tapa de la bomba y el cárter de la bomba. (Las aletas deben moverse (las aletas deben moverse).)
5. Montar y enroskar la tapa en la bomba. La empuñadura está en posición vertical. Colocar el tubo flexible en su soporte.
6. Colocar la trampilla de servicio en su sitio; cerrarla.



i Con objeto de evitar que en el próximo lavado se evacúe detergente sin haber sido usado: Verter un litro de agua en la cámara II de la cubeta del detergente y seleccionar la función (Desaguar).

i Manguera de desagüe en el sifón

Colocar el mando selector de programas en posición **Stop** (Desconexión) y retirar el enchufe de la toma de corriente.

1. Aflojar la abrazadera de manguera, retirar con cuidado la manguera de desagüe (agua residual).
2. Limpiar la manguera de desagüe y el adaptador de sifón.
3. Insertar de nuevo la manguera de desagüe y asegurar el área de conexión con la abrazadera de manguera.



i Filtro de la toma de agua del aparato

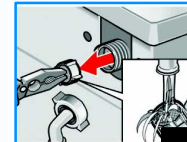


¡Peligro de descarga eléctrica! *¡No sumergir el dispositivo de seguridad Aqua-Stop en el agua! (incorpora una válvula eléctrica).*

- Evacuar la presión acumulada en la manguera de alimentación:
1. Cerrar el grifo de agua.
 2. Colocar el mando selector de programas en un programa de lavado cualquiera (excepto **Centrif. adicional** (Desaguar)).
 3. Seleccionar **Inicio/Pausa**. Hacer funcionar el programa seleccionado durante aprox. 40 seg.
 4. Colocar el mando selector de programas en la posición **Stop** (Desconexión). ¡Extraer el cable de conexión del aparato de la toma de corriente!

Limpiar el filtro:

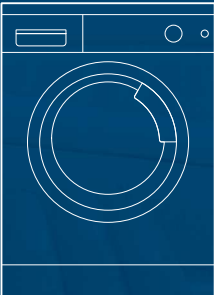
1. Según el modelo concreto:
 - Desempalmar la manguera de alimentación del grifo de agua. Limpiar el filtro con un pequeño cepillo.
 - Retirar la manguera de alimentación de agua de su empalme de la parte posterior del aparato. Extraer el filtro con ayuda de unos alicates; limpiarlo.
2. Empalmar nuevamente la manguera y cerciorarse de que no se producen fugas de agua.



¿Que hacer en caso de avería ...?

- Se producen fugas de agua.
 - Fijar correctamente la manguera de evacuación o sustituirla.
 - Apretar la conexión roscada de la manguera de alimentación de agua.
- El aparato no carga agua o no arrastra el detergente.
 - Verificar si se ha seleccionado **Inicio/Pausa**.
 - ¿Está el grifo del agua abierto?
 - ¿Está obstruido el filtro? Limpiar el filtro -> *Página 10*.
 - ¿Está doblada o aprisionada la manguera de alimentación?
- La puerta de carga no se puede abrir.
 - La función de seguridad está activada. ¿Ha seleccionado la opción Interr. progr.?-> *Página 4*.
 - ¿Se ha seleccionado la opción \otimes (Parada después del último aclarado = Sin centrifugado final)? -> *Página 4*.
 - La apertura sólo es posible a través del desbloqueo de emergencia -> *Página 6*.
- El programa seleccionado no arranca.
 - Verificar si se ha seleccionado **Inicio/Pausa** ?
 - ¿Está cerrada la puerta de carga?
- El agua de lavado no es evacuada.
 - Limpiar la bomba de desagüe -> *Página 10*.
 - Limpiar la tubería y/o la manguera de evacuación.
- No se ve el agua al lavar.
 - No se trata de una avería. El agua permanece en el interior del aparato, debajo de la zona visible.
- El resultado del centrifugado no es satisfactorio.
 - Lavar la ropa mezclando las prendas grandes y pequeñas.
 - ¿Se ha seleccionado la opción **Fácil** $\underline{\underline{\text{a}}}$ (Fácil plancha)? -> *Página 5*.
 - ¿Se ha seleccionado una velocidad de centrifugado demasiado baja? -> *Página 3*.
- El ciclo de centrifugado se repite varias veces.
 - No se trata de una avería. El sistema electrónico de control del centrifugado ha detectado un desequilibrio y lo intenta eliminar repitiendo el centrifugado.
- Han quedado restos en la cámara \otimes del suavizante.
 - Retirar la pieza móvil. Limpiar la cubeta del detergente y la pieza móvi. -> *Página 9*.
- Se forman malos olores en el aparato.
 - Ejecutar el programa **Resistentes/Algod. 90 °C**, sin ropa en la máquina. Utilizar un detergente multiusos (normal).
- Por la cubeta del detergente sale espuma.
 - ¿Se ha usado demasiado detergente?
 - Mezclar 1 cucharada sopera de suavizante en ½ litro de agua y verterlo en la cámara II (no con prendas de exterior).
 - Reducir la dosis de detergente en el siguiente lavado.
- Se producen vibraciones o desplazamientos del aparato durante los centrifugados.
 - ¿Se han fijado correctamente los soportes de la máquina?
 - Fijar correctamente los soportes de la máquina -> *Instrucciones de montaje, página 5*.
 - ¿Se han retirado los seguros de transporte?
 - Retirar los seguros de transporte -> *Instrucciones de montaje, Página 3*.
- Los pilotos no se activan durante el funcionamiento del aparato.
 - ¿Se ha producido un corte del suministro de corriente?
 - El fusible de la red ha saltado. Conectar el fusible o colocar un nuevo.
 - En caso de repetirse la avería, avisar al Servicio de Asistencia Técnica Oficial.
- El desarrollo de programa es más largo de lo habitual.
 - No se trata de una avería. El sistema electrónico de control del centrifugado ha detectado un desequilibrio y lo intenta eliminar repitiendo el centrifugado.
 - No se trata de una avería - Sistema de reconocimiento de la espuma activado - se ejecuta un ciclo de aclarado adicional
- La ropa sale con manchas claras (restos de detergente).
 - No se trata de una avería o resultado de lavado de las prendas deficiente, sino de los restos indisolubles que dejan algunos detergentes sin fosfatos y que tienden a acumularse en la ropa.
 - Seleccionar la función **Rápido 15'** o secar y cepillar la ropa tras el lavado.
- En la modalidad «Pausa» parpadea rápidamente el piloto **Inicio/Pausa** y se activa una señal acústica.
 - Nivel de agua demasiado elevado la puerta está bloqueada y no permite introducir adicionalmente ropa en el aparato.
 - En caso necesario, cerrar inmediatamente la puerta.
 - Para proseguir con el programa seleccionar **Inicio/Pausa**.
- En caso de no poder subsanar la avería con ayuda de los consejos y advertencias facilitados o ser necesaria una reparación:
 - Colocar el mando selector de programas en la posición **Stop** (Desconexión) y extraer el cable de conexión de la toma de corriente.
 - Cerrar el grifo y avisar al Servicio de Asistencia Técnica Oficial de la marca -> *Instrucciones de montaje, Página 7*.





Lavadora

es

Instrucciones de uso



¡Léanse atentamente las presentes instrucciones antes de poner en marcha el aparato! Ténganse asimismo presentes las instrucciones de montaje separadas. ¡Ténganse en cuenta los consejos y advertencias de seguridad que se facilitan en la página 8!