



Kurz und handlich:  
alles, was Ihre Spülmaschine  
braucht...

**Vor dem ersten Gebrauch  
dennoch Aufstell- und  
Gebrauchsanleitung lesen!**

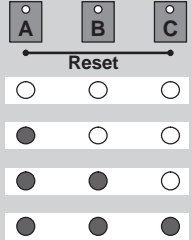
## Enthärtungsanlage einstellen \*

Schnell erledigt ...

**Härte**wert beim  
Wasserwerk erfragen  
und **eintragen** ...

**Einstellwert ablesen** ...

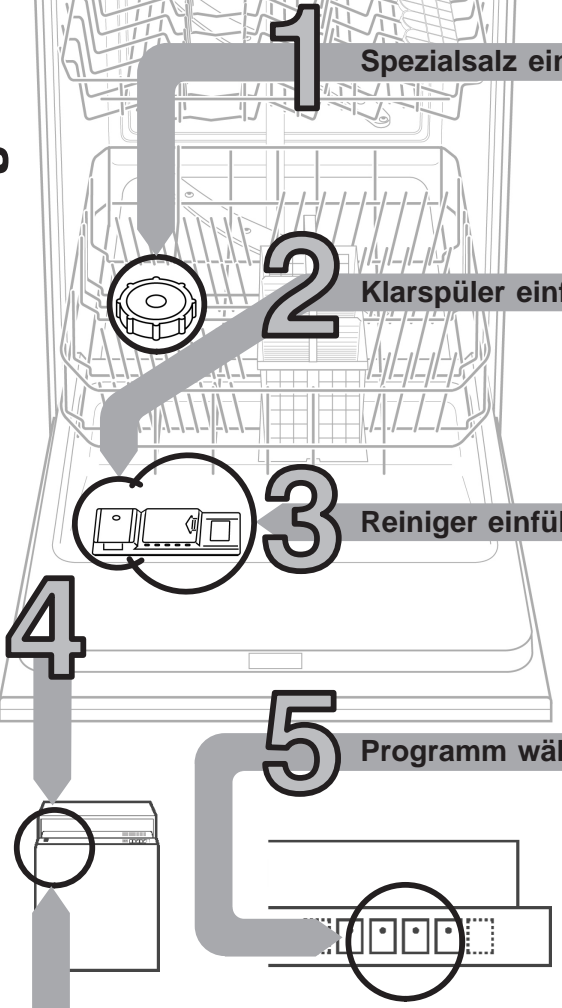
°dH	°fH	°Clarke	mmol/l	Einstellwert am Gerät
0-6	0-11	0-8	0-1,1	<b>0</b>
7-16	12-29	9-20	1,2-2,9	<b>1</b>
17-21	30-37	21-26	3,0-3,7	<b>2</b>
22-35	38-60	27-44	3,8-6,2	<b>3</b>



### und so einstellen

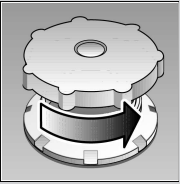
- Programmtaste **B** gedrückt halten und Hauptschalter einschalten, anschließend Tasten loslassen. Die Anzeige blinkt und die Tasten **A** und **B** leuchten. (Härteeinstellwert wurde werkseitig auf Stufe 2 eingestellt.)
- Mit jedem Drücken der Taste **B** erhöht sich der Einstellwert um eine Stufe (0-3). Wenn die Tasten **A**, **B** und **C** leuchten, ist der maximale Härteeinstellwert erreicht. Wird der Härteeinstellwert jetzt wieder erhöht, erlöschen die Lämpchen, und der Härteeinstellwert ist auf Stufe 0 gesetzt.
- Hauptschalter ausschalten. Der eingestellte Wert ist im Gerät gespeichert.

\* nur vor dem ersten  
Spülen oder bei  
veränderter Wasserhärte

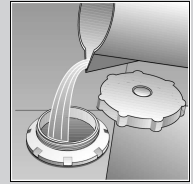


### 1 Spezi

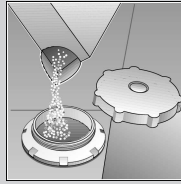
Löst Kalk (nicht nötig bei Einstellwert 0!) ...



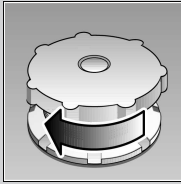
Deckel  
aufdrehen.



**Nur vor dem  
ersten Spülen  
ca. 1 l Wasser**  
in die  
Salzöffnung  
gießen.



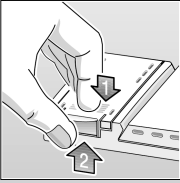
Max. 1,5 kg  
**Spezi**salz  
(nie Reiniger!)  
einfüllen.



Deckel  
schließen.  
Umgehend  
spülen.

### 2 Klarspüler einfüllen

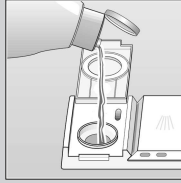
Macht blitzblank ...



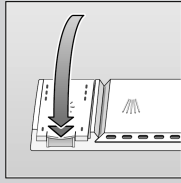
Markierung 1  
drücken,  
Deckel 2  
anheben.



Nachfüllen immer bei heller Füllstandsanzeige!



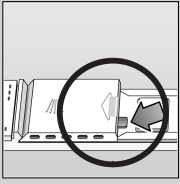
**Klarspüler**  
einfüllen.



Deckel  
schließen.  
KLACK!

### 3 Reiniger einfüllen

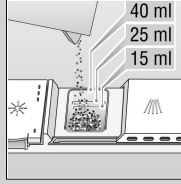
Viel Schmutz, viel Reiniger ...



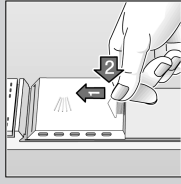
Eventuell  
Deckel öffnen  
(Stift drücken).



**Achtung,**  
Kombiprodukte  
nicht für alle  
Programme  
geeignet,  
Herstellerhinweise  
beachten.



**Reiniger**  
einfüllen.



Deckel  
zuschieben,  
drücken.  
PLOPP!

### 5 Programm wählen

Schnell, sparsam oder intensiv ...

#### Programmübersicht

In dieser Übersicht ist die max. mögliche Programmanzahl dargestellt. Die entsprechenden Programme Ihres Gerätes entnehmen Sie bitte Ihrer Bedienblende.

Die Programm

	Intensiv 70°	Normal 65°	Eco 50°	Sanft 40°	Schnell 35°	Vorspülen
Dauer in Minuten	120	110	140	70	30	15
Stomverbrauch in kWh	2,00	1,75	1,05	1,00	0,80	0,10
Wasserverbrauch in Litern	21	21	17	17	13	5

### Zusatzprogramme \*\*

Machen flexibel ...

**Extra dry**  
... verbessert das  
Trocknungsergebnis  
durch erhöhte Temperatur  
im Klarspülen. (Achten Sie  
auf empfindliche  
Geschirrtteile)

**Oberkorb**spülen  
... Geschirr wird nur im  
Oberkorb gespült.

**Halbe** Beladung  
... bei wenig Geschirr,  
spart Wasser, Energie  
und Zeit.

\*\* bei einigen Modellen

### Gerät einschalten

Los geht's...  
Hauptschalter drücken, Programm wählen.  
Tür schließen.

### Gerät ausschalten

Alles klar...  
Signal ertönt, Tür öffnen. Endanzeige leuchtet  
(Programmende), Hauptschalter drücken.

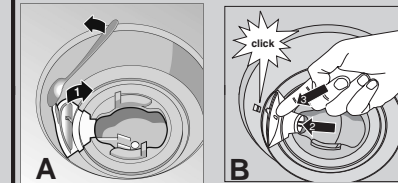
# Wartung und Pflege

Für perfekte Spülergebnisse ...

# Abwasserpumpe \*

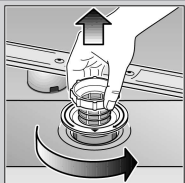
\* bei einigen Modellen

- Hauptschalter ausschalten
- ggf. Wasser ausschöpfen
- Siebe ausbauen
- Abdeckung entfernen (⇒A)
- Innenraum auf Fremdkörper kontrollieren und gegebenenfalls Fremdkörper entfernen
- Abdeckung wieder einsetzen (⇒B)
- Siebe wieder einsetzen und verschrauben

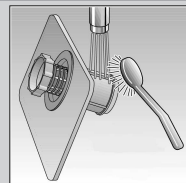


## Siebe ...

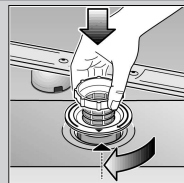
kontrollieren, eventuell reinigen:



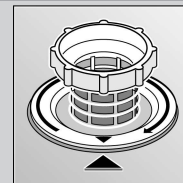
Siebzylinder drehen, Siebssystem entnehmen ...



unter fließendem Wasser abspülen ...



einsetzen ...

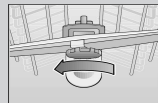
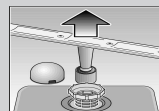


Siebssystem zuschrauben  
**MARKIERUNG BEACHTEN!**

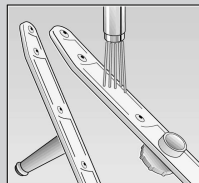
## Sprüharme ...

Verstopfungen/ Ablagerungen entfernen

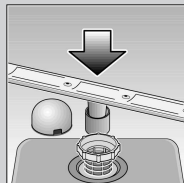
unteren Arm nach oben ziehen ...



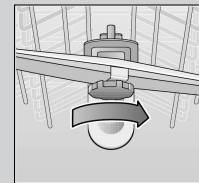
oberen Arm abschrauben ...



unter fließendem Wasser (eventuell mit Zahnstocher) säubern ...



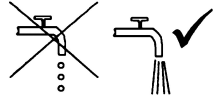
unteren Arm einsetzen ...



oberen Arm festschrauben

# Kleine Fehler selbst beheben ...

... denn Selbsthilfe lohnt sich!

Störung	Mögliche Ursachen	Abhilfe
Anzeige "Wasserzulauf prüfen" leuchtet	Zulaufarmatur verklemmt oder verkalkt 	<ul style="list-style-type: none"> <li>▶ Zulaufarmatur öffnen.</li> <li>▶ 1. Wasseranschluß abschrauben.</li> <li>▶ 2. Sieb im Wasseranschluß säubern.</li> <li>▶ 3. Durchflußmenge muß bei geöffnetem Wasserzulauf min. 9 l/min betragen. Bei geringerem Durchfluß Zulaufarmatur austauschen lassen.</li> <li>▶ Zulaufschlauch knickfrei verlegen.</li> </ul>
Restwasser im Gerät und Anzeige "Wasserzulauf prüfen" leuchtet	Abwasserpumpe blockiert Programm noch nicht beendet  Abwasserschlauch ist verstopft oder geknickt	<ul style="list-style-type: none"> <li>▶ Abwasserpumpe reinigen (siehe oben).</li> <li>▶ Gerät schließen und Programm abwarten (Programmende-Anzeige leuchtet) bzw. Programm abbrechen (siehe Programmabbruch).</li> <li>▶ Abwasserschlauch knickfrei verlegen.</li> </ul>

Kunststoff / Geschirteile verfärbt	Zu wenig Reiniger Verfärbungen durch Lebensmittelfarbstoffe (Tomatensauce)	<ul style="list-style-type: none"> <li>▶ Herstellerangaben (Reiniger) beachten.</li> <li>▶ Verfärbungen sind unbedenklich; Verblässen bei weiteren Spülgängen.</li> </ul>
------------------------------------	---	---

Störung	Mögliche Ursachen	Abhilfe
Geschirr ist nicht sauber Sand oder grießartige Rückstände auf dem Geschirr 	<ul style="list-style-type: none"> <li>▶ Geschirr liegt aneinander bzw. übereinander</li> <li>▶ Zu wenig Reiniger</li> <li>▶ Ungeeignetes Programm gewählt</li> <li>▶ Sprüharmdüsen verstopft</li> <li>▶ Siebe verschmutzt, sitzen nicht fest</li> <li>▶ Sprüharme blockiert</li> </ul>	<ul style="list-style-type: none"> <li>▶ Geschirrtteile vereinzeln, Anlagestellen vermeiden.</li> <li>▶ Herstellerangaben (Reiniger) beachten.</li> <li>▶ Stärkeres Programm wählen.</li> <li>▶ Sprüharme reinigen (siehe oben).</li> <li>▶ Siebe reinigen (siehe oben).</li> <li>▶ Geschirr so einräumen, dass Sprüharme frei drehen können.</li> </ul>
Flecken und Schlieren	Klarspülerdosierung zu hoch / zu niedrig dosiert	<ul style="list-style-type: none"> <li>▶ Bei Schlieren: Dosierung reduzieren.</li> <li>▶ Bei Wasser oder Kalkflecken: Dosierung erhöhen.</li> </ul>
Milchige Beläge auf dem Geschirr (entfernbar)	Wasserenthärtung falsch eingestellt; Spezialsalz fehlt	<ul style="list-style-type: none"> <li>▶ Enthärtungsanlage richtig einstellen.</li> <li>▶ Spezialsalz nachfüllen.</li> </ul>
Milchige Beläge, Gläser eingetrübt / blind (nicht entfernbar)	Gläser nicht spülmaschinenfest.	<ul style="list-style-type: none"> <li>▶ Spülmaschinenbeständige Gläser verwenden.</li> <li>▶ Glasschonenden Reiniger verwenden.</li> </ul>
Rost auf dem Besteck	Besteck nicht rostbeständig Harte Messerklingen sind anfälliger Fremdrost	<ul style="list-style-type: none"> <li>▶ Spülmaschinenbeständiges Besteck verwenden.</li> <li>▶ Niemals rostende Teile im Gerät spülen.</li> </ul>

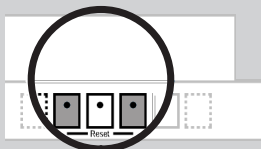
Weitere Hinweise finden Sie in der Gebrauchsanleitung

# Programm unterbrechen ...

- Tür öffnen.
- Hauptschalter ausschalten.
- Zum Fortsetzen Hauptschalter wieder einschalten.
- Tür schließen.

# Programm abbrechen ...

- Tür öffnen.
- Die beiden mit **Reset** gekennzeichneten Tasten **gleichzeitig** ca. 3 Sekunden drücken (RESET).
- Tür schließen.



nach 1 Minute Programmende "Signal ertönt, Programmende Anzeige leuchtet"

Gerät ausschalten

# Richtig einräumen ...

Spülmaschinenfestes Geschirr (ohne Rückstände von Asche, Wachs, Schmierfett, Farbe, Klebe-Etiketten; große Reste von Marmelade, Milchprodukten und Speisen grob entfernen) einordnen gemäß Gebrauchsanleitung und prüfen, ob sich die Sprüharme frei drehen können.