



Kort en handig: alles voor het gebruik van uw afwasautomaat ...
Vóór het eerste gebruik altijd het installatievoorschrift en de gebruiksaanwijzing doorlezen!

1

Onthardingsinstallatie instellen*

Waterhardheid bij het waterleidingbedrijf opvragen en hieronder invullen ...

Instelwaarde aflezen ...

°dH	°fH	°Clarke	mmol/l	
0-6	0-11	0-8	0-1,1	0
7-8	12-15	9-10	1,2-1,4	1
9-10	16-17	11-12	1,5-1,8	2
11-12	18-21	13-15	1,9-2,1	3
13-16	22-29	16-20	2,2-2,9	4
17-21	30-37	21-26	3,0-3,7	5
22-30	38-54	27-38	3,8-5,4	6
31-50	55-89	39-62	5,5-8,9	7



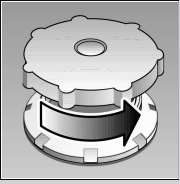
Snel gedaan ...

en zo instellen

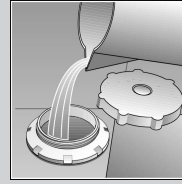
- Programmatoets uit de 12-uur-stand tegen de wijzers van de klok in één klik naar links draaien.
- Hoofdschakelaar inschakelen en min. 3 seconden ingedrukt houden. Op de cijferindicatie verschijnt de actuele instelwaarde van de waterhardheid (in de fabriek ingesteld op 4).
- De instelwaarde wijzigen (0-7) door de programmakiezer te draaien.
- Hoofdschakelaar uitschakelen. De ingestelde waarde is in het geheugen opgeslagen.

2 Vul onthardingszout

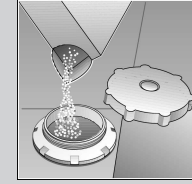
Lost kalk op (niet nodig bij instelwaarde 0!) ...



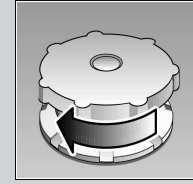
Deksel opendraaien.



Alleen vóór de eerste afwas ca. 1 liter water in zoutreservoir gieten.



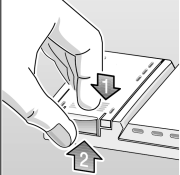
Reservoir met max. 1,5 kg onthardingszout (nooit met afwasmiddel!) vullen.



Deksel sluiten. Onmiddellijk afwasprogramma starten.

3 Vul glansspoelmiddel

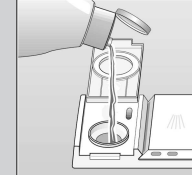
Maakt helemaal fris...



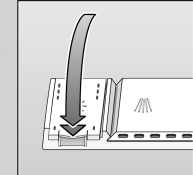
Markering 1 indrukken, deksel 2 optillen.



Bijvullen altijd bij lichte bijvulindicatie!



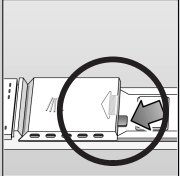
Vullen met glansspoelmiddel.



Deksel sluiten. KLIK!

4 Vul afwasmiddel

Sterk vervuild, meer afwasmiddel.

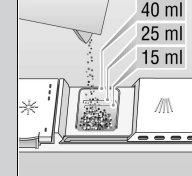


Eventueel deksel openen (stift indrukken).

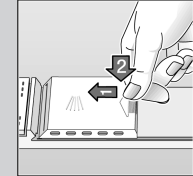


Attentie!

Gecombineerde producten zijn niet voor alle programma's geschikt, let op de aanwijzingen op de verpakking.



Vullen met afwasmiddel.



Deksel dichtschuiven en indrukken. PLOP!

5 Kraan opendraaien ...

6 Programma kiezen.

Snel, economisch of intensief...

Programma-overzicht

In dit overzicht staat het maximaal mogelijke aantal programma's vermeld. De bij uw apparaat behorende programma's kunt u op het bedieningspaneel aflezen.

De programmagegevens zijn in het laboratorium gemeten waarden volgens de Europese norm EN 50242. In de praktijk zijn afwijkingen mogelijk.

	Intensief 70°	Auto 55° / 65°	Eco 50°	Glas 40°	Snel 45°	Voorspoelen
Duur in min.	138	85-140	140	75	30	19
Stroomverbruik in kWh	1,65	1,10-1,60	1,05	0,90	0,80	0,05
Waterverbruik in liters	16	10-17	13	14	10	4
met Aqua-sensor	13	-	-	11	-	-

Extra programma's**

Maken de afwas flexibel ...

Tijdinstelling
 ...inschakelen, onmiddellijk tijdkeuzeknop indrukken: om de programmastart per uur in te stellen

Tijd besparen (VarioSpeed)
 ... wordt bereikt door verhoogde temperatuur bij een gelijkblijvend reinigings- en droogresultaat.

1/2 Halve belading
 ... bij weinig afwas, bespaart water, energie en tijd.

** niet bij alle modellen

7

Apparaat inschakelen ...

Hoofdschakelaar indrukken. De looptijd van het gekozen programma verschijnt.

8

Apparaat uitschakelen ...

Als de indicatie op 0 staat (einde van het programma): hoofdschakelaar indrukken.

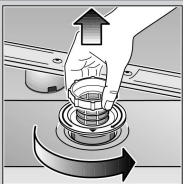
9

Schoonmaken en onderhoud

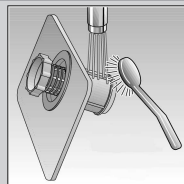
Voor perfecte afwasresultaten ...

Zeven ...

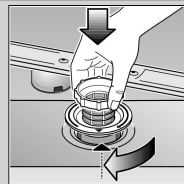
controleren, eventueel schoonmaken:



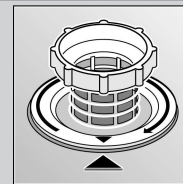
zeefcilinder losdraaien, zeefstelsysteem eruit halen ...



onder stromend water afspoelen ...



erin zetten ...

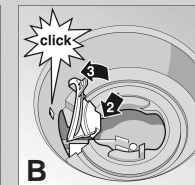
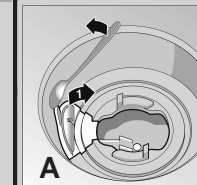


zeefstelsysteem vastschroeven. Let op de markering!

Afvoerpomp *

* niet bij alle modellen

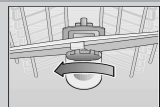
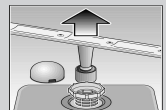
- hoofdschakelaar uitschakelen
- eventueel water eruit scheppen
- zeven eruit halen
- afdekking eraf halen (⇒A)
- binnenruimte op vreemde voorwerpen controleren en deze eventueel verwijderen
- afdekking weer aanbrengen (⇒B)
- zeven weer erin zetten en vastschroeven



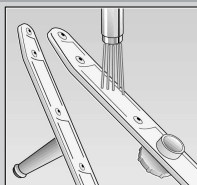
Sproeiarmen ...

Verstopingen/aanslag verwijderen

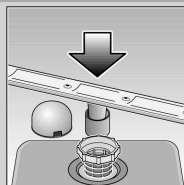
onderste arm naar boven trekken ...



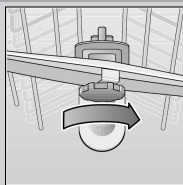
bovenste arm eraf schroeven ...



onder stromend water (eventueel met tandenstoker) schoonmaken ...



onderste arm erin zetten ...



bovenste arm vastschroeven

Kleine storingen zelf verhelpen ...

... want zelf verhelpen loont de moeite!

Storing	Eventuele oorzaken	Oplossing
Resterend water in het apparaat	Afvoerpomp geblokkeerd Programma nog niet beëindigd	Afvoerpomp schoonmaken (zie hierboven). Apparaat sluiten en inschakelen resp. programma afbreken (zie Afbreken van het programma).
Programma loopt niet/blijft staan	Kraan staat niet open Watertoevoerslang geknikt	Kraan opendraaien. Watertoevoerslang zonder knikken verleggen.
Indicatie Watertoevoer controleren brandt	Kraan verstopt of verkalkt	1. Wateraansluiting eraf schroeven. 2. Zeef in de wateraansluiting schoonmaken. 3. Hoeveelheid binnenstromend water bij geopende kraan: minimaal 9 liter per min. Bij een lagere hoeveelheid: kraan laten vervangen.
Kunststof onderdelen en onderdelen van het serviesgoed verkleuren	Te weinig afwasmiddel Verkleuringen door kleurstoffen in levensmiddelen (tomatensaus)	Aanwijzingen fabrikant (afwasmiddel) in acht nemen. Verkleuringen kunnen geen kwaad: verbleken bij latere afwasbeurten.
Roestvlekken op bestek	Bestek niet roestbestendig Harde messenlemmets zijn kwetsbaarder Roest van andere voorwerpen	Gebruik bestek dat geschikt is voor afwasmachines. Roestende voorwerpen nooit in het apparaat afwassen.

Storing	Eventuele oorzaken	Oplossing
Serviesgoed is niet schoon Zand of korrelige resten op het serviesgoed	Het serviesgoed ligt tegen of over elkaar Te weinig afwasmiddel Ongeschikt programma gekozen Sproeiers van sproeiarmen verstopt Zeven vuil, zitten niet vast Sproeiarmen geblokkeerd	Serviesgoed los van elkaar zetten, voorkomt dat ze elkaar raken. Aanwijzingen fabrikant (afwasmiddel) in acht nemen. Sterker programma kiezen. Sproeiarmen schoonmaken (zie hierboven). Zeven schoonmaken (zie hierboven). Serviesgoed zó inruimen dat de sproeiarmen ongehinderd kunnen ronddraaien.
Vlekken en strepen	Te hoge/te lage dosering glansspoelmiddel	Bij strepen: dosering verlagen. Bij water- of kalkvlekken: dosering verhogen.
Melkkleurige aanslag op serviesgoed (te verwijderen)	Wateronthardingsinstallatie verkeerd ingesteld; Onthardingszout ontbreekt	Onthardingsinstallatie juist instellen. Onthardingszout bijvullen.
Melkkleurige aanslag, glazen troebel/dof (niet te verwijderen)	Glazen niet geschikt voor afwasmachine.	Glazen gebruiken die geschikt zijn voor afwasmachine. Afwasmiddel gebruiken dat glaswerk ontziet.

Verdere aanwijzingen vindt u in de gebruiksaanwijzing

Onderbreken van het programma ...

Afbreken van het programma ...

Op de juiste manier inruimen ...

- Hoofdschakelaar uitschakelen.
- Om het programma door te laten gaan: deur sluiten en de hoofdschakelaar weer inschakelen.

- Tijdens het programma de programmakiezer op Reset draaien. Na ca. 3 seconden verschijnt op de cijferindicatie 0.
- Het programma is na ca. 1 minuut afgelopen.
- Hoofdschakelaar na afloop van het programma uitschakelen.

Serviesgoed, geschikt voor afwasautomaten, (zonder resten van as, kaarsvet, smeerolie, verf of zelfklevende etiketten; grove resten jam, melkproducten en etenswaren globaal verwijderen) volgens de gebruiksaanwijzing inruimen en controleren of de sproeiarmen ongehinderd kunnen draaien.