

# Su lavadora

**Enhorabuena** – Con la adquisición de su nueva lavadora Vd. se ha decidido por un electrodoméstico moderno y de gran calidad de la marca Siemens. Esta lavadora se caracteriza por su consumo moderado de agua y energía. Todo aparato que abandona nuestras fábricas es sometido previamente a unos exhaustivos controles y verificaciones en cuanto a sus funciones individuales y a su impecable estado general.

# Indice

Uso correcto del aparato . . . . . 1
Programas . . . . . 1
Seleccionar un programa de lavado . . . . . 3
Lavado . . . . . 3/4
Tras el ciclo de lavado . . . . . 4
Ajustes individuales . . . . . 5
Selección de manchas . . . . . 6
Cuadro sinóptico de los programas . . . . . 7
Advertencias importantes . . . . . 8
Cuidado y limpieza . . . . . 9
Advertencias en la pantalla de visualización . . . . . 9
Mantenimiento . . . . . 10
¿Que hacer en caso de avería...? . . . . . 11
Servicio de Asistencia Técnica . . . . . 12
Advertencias de seguridad . . . . . 13
Valores de consumo . . . . . 13

## Protección del medio ambiente/Consejos para reducir consumos

- El uso más económico y menos agresivo para el medio ambiente se realiza cargando siempre en la máquina la máxima cantidad de ropa admisible para cada programa.
- Al lavar la ropa normalmente sucia, prescindir del programa de prelavado.
- Seleccionar en lugar del programa **resistentes algod.90 °C** el programa **color eco/cor eco 60 °C** y la función adicional **Nivel suciedad fuerte**. Este programa alcanza un grado de limpieza en las prendas similar al lavado con una temperatura de 90 °C, aunque con un consumo de energía considerablemente menor.
- Dosisificar el detergente en función del grado de dureza del agua y de las instrucciones específicas que figuran en las envolturas de los detergentes.
- En caso de secar la ropa en una secadora, seleccionar la velocidad de centrifugado más adecuada recomendada por el fabricante de la secadora.

## Selecc.manchas

Tratamiento automático de 14 tipos de manchas diferentes. No se requiere tratamiento previo de las manchas – la lavadora adapta automáticamente el proceso de lavado -> Página 6.

# Uso correcto del aparato

- sólo en el ámbito doméstico,
- para el lavado de prendas apropiadas para el lavado a máquina,
- con agua potable fría de la red pública de abastecimiento, cargando los detergentes y aditivos de uso corriente en lavadoras.

- No dejar la máquina sin vigilancia en presencia de niños.
- Mantener los animales domésticos alejados de la máquina.

## Programas

Cuadro sinóptico completo de los programas de lavado. -> Página 7. La temperatura y la velocidad de centrifugado se pueden ajustar individualmente, en función del programa seleccionado y del estado de desarrollo alcanzado.

resistentes algod. . . . .	lavado de prendas de tejidos resistentes powerWash 60 min. . . . .
resistentes sintéticos . . . . .	lavado de prendas de tejidos sintéticos o mixtos
mix . . . . .	lavado de prendas de diferentes tipos de tejido
delicado/seda . . . . .	de lavado prendas muy delicadas lavables a máquina
lana/lã . . . . .	prendas lavables a máquina de lana/seda
(aclorado) . . . . .	aclarado adicional con centrifugado
centrifug. adicional ☉ . . . . .	enfriado adicional con velocidad seleccionable
(desaguar) . . . . .	evacuación del agua de aclarado en la opción <b>No centr. final</b> ☒
express 15 min. . . . .	programarápido
microfibras + impreg. . . . .	ropa exterior deportiva y de microfibras camisas/business . . . . .
Memoria 1 . . . . .	programa personal -> Página 5
Memoria 2 . . . . .	programa personal -> Página 5

# Preparativos necesarios

Realizar la instalación correcta de la máquina de conformidad con las Instrucciones de instalación separadas.

## Revisar la máquina

- ¡No poner nunca en marcha las máquinas que presenten huellas visibles de daños o desperfectos!
- ¡Avisar al Servicio de Asistencia Técnica Oficial de la marca!

## Introducir el enchufe en la toma de corriente

¡Sólo con las manos secas! ¡Sujetar la clavija (enchufe) de toma de corriente sólo por el cuerpo del enchufe!

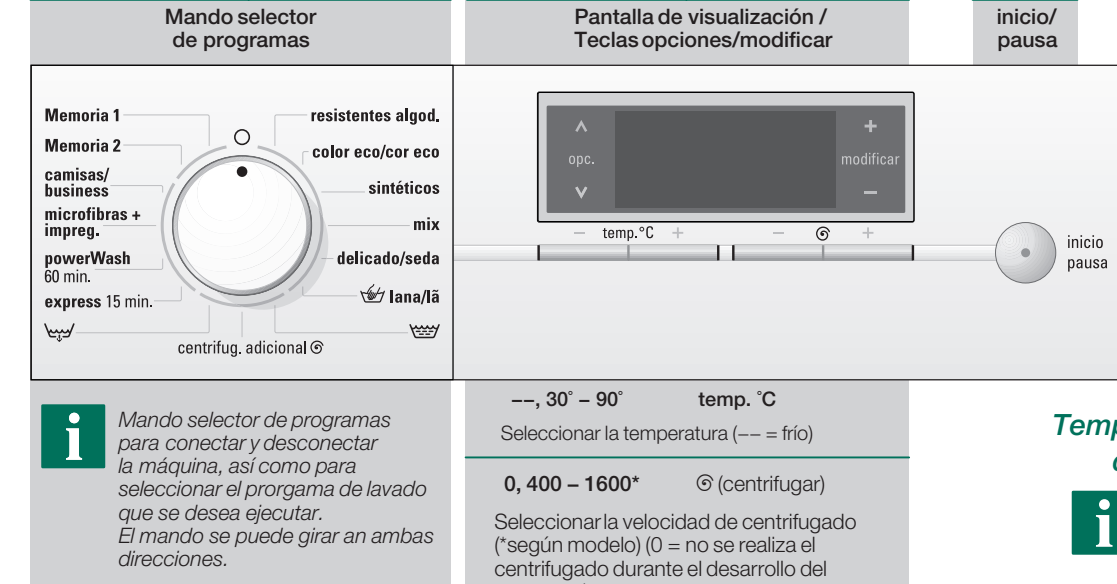
## Abrir el grifo de agua

Pieza móvil para detergente líquido (según modelo), véase Página 9.

Cámara II: Detergente para el lavado principal: descalcificador del agua, ablandadores, blanqueadores o sal quitamanchas

Aditivos: Suavizante, agente impregnador

Cámara I: Detergente para el prelavado, almidón



Mando selector de programas para conectar y desconectar la máquina, así como para seleccionar el programa de lavado que se desea ejecutar. El mando se puede girar en ambas direcciones.

Según las indicaciones e instrucciones facilitadas por el fabricante de las prendas. Clasifique la ropa según los símbolos que figuran en las etiquetas. Según la clase; el color; el grado de suciedad y la temperatura. No sobrepasar nunca la carga máxima de ropa admisible -> Página 7.

¡Ténganse en cuenta las advertencias e indicaciones importantes que se facilitan en las instrucciones -> Página 6!

Lavar siempre mezclando las prendas grandes y pequeñas. Prestar atención a que no queden prendas enganchadas o aprisionadas entre la puerta de carga y la junta de goma.

## Detergentes y aditivos

Dosisificar el detergente según: la cantidad de ropa a lavar, el grado de suciedad de la misma, la dureza del agua (se puede consultar a la empresa local de abastecimiento de agua) y las instrucciones del fabricante. En los modelos sin pieza móvil para detergente líquido: En caso de utilizar un detergente líquido, llenarlo en el correspondiente dosificador y colocarlo en el tambor. Durante el funcionamiento de la lavadora: ¡Prestar atención al abrir (extraer) la cubeta del detergente!

Los suavizantes concentrados o muy espesos deberán diluirse primero con un poco de agua a fin de evitar que el sifón del suavizante quede obstruido.

# Lavado

Antes de realizar el primer lavado con la máquina efectuar un ciclo de lavado sin ropa en la máquina -> Página 8.

## Seleccionar un programa de lavado

Introducir la ropa en la lavadora/Cargar el detergente

Cerrar la puerta de carga

Ajustes individuales -> Página 5.

Selección de manchas -> Página 6.

Temperatura/Ajustar la velocidad de centrifugado -> Página 2.

Todas las teclas son sensibles al tacto, bastando tocar las mismas ligeramente para activarlas! Al pulsar las teclas prolongadamente, se realiza un recorrido automático de las opciones de ajuste!

## Retirar la ropa del aparato

Abbrir la puerta de carga y retirar la ropa.

En caso de estar activada la opción **No centr. final** ☒ el mando selector de programas en la posición ☒ (desaguar) o **centrifug. adicional** ☉. Seleccionar **inicio/pausa**. Retirar los cuerpos extraños y objetos metálicos que pudiera haber acumulados en el interior del tambor – ¡Peligro de oxidación!

## Cerrar el grifo de agua

Advertencias relativas al sistema Aqua-Stop -> Instrucciones de montaje, Página 7.

## Desconectar la máquina

Colocar el mando selector de programas en la posición ☐ (desconexión).

## Fin de programa cuando ...

... en la pantalla de visualización aparezca la indicación **Terminado, Retirar ropa.**

## Modificar un programa de lavado ...

Si Vd. ha seleccionado y puesto en marcha erróneamente un programa:
- Seleccionar un nuevo programa de lavado.
- Seleccionar **inicio/pausa**.

## Interrumpir un programa ...

- Seleccionar **inicio/pausa**.
- Prestar atención a las advertencias que aparezcan en la pantalla de visualización; en caso necesario, introducir adicionalmente ropa en la máquina (no dejar la puerta de carga abierta durante demasiado tiempo – la ropa puede soltar agua que podría escapar de la lavadora).
- Seleccionar **inicio/pausa**.

## ... o cancelar programa en curso

En caso de tratarse de programas de lavado que trabajan con elevadas temperaturas, deberá actuarse del modo siguiente:
- Dejar enfriar la ropa: Seleccionar la opción ☒ (aclorado).
- Seleccionar **inicio/pausa**.
En los programas con escasa temperatura:
- Seleccionar **centrifug. adicional** ☉ o ☒ (desaguar).
- Seleccionar **inicio/pausa**.

## Programa persona

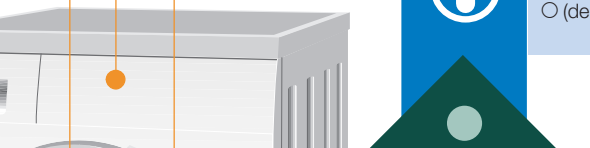
En las opciones **Memoria 1** y **Memoria 2** se memorizan de modo duradero los programas personales con todos sus ajustes:
- Colocar el mando selector de programas en la posición **Memoria 1** o **Memoria 2**.
- Seleccionar con ayuda de las teclas ☒ el programa de lavado deseado.
- Ajustar con las teclas ☒ la opción deseada; en caso necesario, modificar los ajustes con ayuda de las teclas ☒.
- Efectuar con las teclas **temp. °C** y ☉ (centrifugar) los ajustes deseados.
- Seleccionar la tecla **inicio/pausa**.

Cubeta del detergente

Puerta de carga

Cuadro de mandos

Manilla de la puerta



Trampilla de servicio

Seleccionar inicio/pausa

Lavado

Selección de manchas

Ajustes individuales

Cerrar la puerta de carga

Introducir la ropa en la lavadora/Cargar el detergente

Seleccionar un programa de lavado

Revisar la máquina

Uso correcto del aparato

Protección del medio ambiente/Consejos para reducir consumos

Selección de manchas

Programas

Tratamiento automático de 14 tipos de manchas diferentes. No se requiere tratamiento previo de las manchas – la lavadora adapta automáticamente el proceso de lavado -> Página 6.

# Retirar la ropa del aparato

En caso de estar activada la opción **No centr. final** ☒ el mando selector de programas en la posición ☒ (desaguar) o **centrifug. adicional** ☉. Seleccionar **inicio/pausa**.

Retirar los cuerpos extraños y objetos metálicos que pudiera haber acumulados en el interior del tambor – ¡Peligro de oxidación!

# Cerrar el grifo de agua

Advertencias relativas al sistema Aqua-Stop -> Instrucciones de montaje, Página 7.

# Desconectar la máquina

Colocar el mando selector de programas en la posición ☐ (desconexión).

# Fin de programa cuando ...

... en la pantalla de visualización aparezca la indicación **Terminado, Retirar ropa.**

# Modificar un programa de lavado ...

Si Vd. ha seleccionado y puesto en marcha erróneamente un programa:
- Seleccionar un nuevo programa de lavado.
- Seleccionar **inicio/pausa**.

# Interrumpir un programa ...

- Seleccionar **inicio/pausa**.
- Prestar atención a las advertencias que aparezcan en la pantalla de visualización; en caso necesario, introducir adicionalmente ropa en la máquina (no dejar la puerta de carga abierta durante demasiado tiempo – la ropa puede soltar agua que podría escapar de la lavadora).
- Seleccionar **inicio/pausa**.

# ... o cancelar programa en curso

En caso de tratarse de programas de lavado que trabajan con elevadas temperaturas, deberá actuarse del modo siguiente:
- Dejar enfriar la ropa: Seleccionar la opción ☒ (aclorado).
- Seleccionar **inicio/pausa**.
En los programas con escasa temperatura:
- Seleccionar **centrifug. adicional** ☉ o ☒ (desaguar).
- Seleccionar **inicio/pausa**.

# Programa persona

En las opciones **Memoria 1** y **Memoria 2** se memorizan de modo duradero los programas personales con todos sus ajustes:
- Colocar el mando selector de programas en la posición **Memoria 1** o **Memoria 2**.
- Seleccionar con ayuda de las teclas ☒ el programa de lavado deseado.
- Ajustar con las teclas ☒ la opción deseada; en caso necesario, modificar los ajustes con ayuda de las teclas ☒.
- Efectuar con las teclas **temp. °C** y ☉ (centrifugar) los ajustes deseados.
- Seleccionar la tecla **inicio/pausa**.

# Ajustes individuales

Seleccionar **opc.** (Opción) ☒

Modificar los ajustes ☒ disponible según el programa seleccionado

Informaciones sobre el desarrollo del programa; con barra indicadora del desarrollo del programa o barra de carga

Fin de programa: Al seleccionar el programa se muestra el tiempo que queda por transcurrir hasta alcanzarse el fin del programa. Ajustable en pasos de una hora, hasta un máximo de 24 horas. Pulsar la tecla **modificar** ☒ repetidas veces, hasta que en la pantalla de visualización aparezca el número de horas h = horas) deseado. Una vez que se ha iniciado el desarrollo del programa no se pueden efectuar ajustes.

Nivel suciedad ligero – normal ☒ – fuerte ☒: Prolonga la duración del ciclo de lavado, realizando un lavado más intenso de la ropa que presenta un fuerte grado de suciedad.

Selecc. manchas ☒: Tratamiento automático de manchas rebeldes -> Página 6.

Aclarado adic. ☒: Ciclo de aclarado adicional. Prolonga la duración del programa. Uso aconsejado: Zonas de agua muy blanda.

Menos plancha ☒: Ciclo de centrifugado especialmente suave y subsiguiente ahuecado de la ropa. Centrifugado final cuidadoso a una velocidad reducida – La humedad residual de las prendas es ligeramente más elevada.

No centr. final ☒: Tras el último ciclo de aclarado, la ropa queda flotando en dicha agua.

Agua extra ☒: Nivel de agua más elevado. Tratamiento más cuidadoso de la ropa.

Señal acústica ☒: Seleccionar el volumen de las señales acústicas de aviso. desactivado – bajo – medio – alto – muy alto

Volumen señal: Seleccionar el volumen de las señales de acuse de recibo de las teclas. desactivado – bajo – medio – alto – muy alto

Idioma: Seleccionar el idioma en que se mostrarán los textos en la pantalla de visualización.

Seguro niños/Bloqueo del aparato ☒; desactivado – activado: Asegurar la máquina contra una modificación fortuita de las funciones ajustadas. Activar/Desactivar: Pulsar la tecla **opc.** ☒ durante 5 segundos.

Detección de espuma ☒: Se produce demasiada espuma en la máquina. Se activa el sistema de detección de espuma – se ejecuta un programa específico para reducir la formación de espuma.

En las opciones **Memoria 1** y **Memoria 2** se memorizan de modo duradero los programas personales con todos sus ajustes:
- Colocar el mando selector de programas en la posición **Memoria 1** o **Memoria 2**.
- Seleccionar con ayuda de las teclas ☒ el programa de lavado deseado.
- Ajustar con las teclas ☒ la opción deseada; en caso necesario, modificar los ajustes con ayuda de las teclas ☒.
- Efectuar con las teclas **temp. °C** y ☉ (centrifugar) los ajustes deseados.
- Seleccionar la tecla **inicio/pausa**.

# Selección de manchas

No dejar secar las manchas. Eliminar previamente las partículas sólidas. Preparar la carga de ropa del modo habitual, introduciéndola en la lavadora. Seleccionar un tipo de mancha (no se pueden combinar diferentes tipos de manchas).

En total se pueden seleccionar 14 manchas diferentes. La lavadora adapta automáticamente la temperatura de lavado, los movimientos del tambor y el tiempo de remojo en función de la mancha seleccionada. El lavado con agua caliente o suave (gracias a la nueva estructura del tambor) y un periodo de remojo de mayor o menor duración determinan el desarrollo específico del programa de lavado seleccionado en función del tipo de mancha.

Las manchas se pueden combinar y activar con todos los programas de lavado estándar (resistentes algod., color eco/cor eco, sintéticos) mediante las teclas «Menu-/«Modificar».

El resultado práctico: Las manchas se tratan óptimamente sin necesidad de usar detergentes especiales.

Comida niños: Café

Sangre: Cosméticos

Huevo: Vino tinto

Tierra y arena: Chocolate

Hierba: Sudor

En caso de que las manchas a tratar no figuraran entre las opciones propuestas (o se debieran eliminar distintos tipos de manchas en la misma prenda), se puede modificar la intensidad de lavado a través de la tecla **Nivel suciedad (ligero – normal ☒ – fuerte ☒)**. La triple opción de ajuste está concebida en función de las indicaciones facilitadas por los fabricantes de los detergentes -> Ténganse presentes las indicaciones que figuran en los envases de los detergentes.

## Tratamiento detallado – 2 ejemplos prácticos

Huevo: Remojo de la prenda en agua tibia. El programa de lavado seleccionado se ejecuta con un nivel de agua superior y un mayor número de ciclos de lavado para eliminar las partículas sólidas adheridas a la prenda.

Sangre: La sangre se disuelve primero en agua fría, iniciándose a continuación el programa de lavado seleccionado.

Para las restantes manchas hemos desarrollado, tras exhaustivos ensayos, soluciones semejantes.

En la duración de estos programas esta optimizada para el lavado de prendas con un ligero grado de suciedad. En caso de lavar prendas con un mayor grado de suciedad, hay que reducir la cantidad de ropa cargada en la máquina o seleccionar una de las funciones opcionales, por ejemplo **selección Nivel suciedad**. En los programas con prelavado – distribuir el detergente en la cámara II de la cubeta. Para lavar 8,0 kg de ropa de tejidos resistentes, seleccionar la opción **Nivel suciedad fuerte** ☒.

Una información más detallada, así como una selección de nuestros productos, la puede hallar en la página de Internet: http://www.siemens-ed.com o solicitar a nuestros Centros de Servicio de Asistencia Técnica.

9000 237 159

Siemens Electrotech GmbH Carl-Wery-Str. 34 81739 München/Alamania

Una información más detallada, así como una selección de nuestros productos, la puede hallar en la página de Internet: http://www.siemens-ed.com o solicitar a nuestros Centros de Servicio de Asistencia Técnica.

9000 237 159

Siemens Electrotech GmbH Carl-Wery-Str. 34 81739 München/Alamania

# Selección de manchas

No dejar secar las manchas. Eliminar previamente las partículas sólidas. Preparar la carga de ropa del modo habitual, introduciéndola en la lavadora. Seleccionar un tipo de mancha (no se pueden combinar diferentes tipos de manchas).

En total se pueden seleccionar 14 manchas diferentes. La lavadora adapta automáticamente la temperatura de lavado, los movimientos del tambor y el tiempo de remojo en función de la mancha seleccionada. El lavado con agua caliente o suave (gracias a la nueva estructura del tambor) y un periodo de remojo de mayor o menor duración determinan el desarrollo específico del programa de lavado seleccionado en función del tipo de mancha.

Las manchas se pueden combinar y activar con todos los programas de lavado estándar (resistentes algod., color eco/cor eco, sintéticos) mediante las teclas «Menu-/«Modificar».

El resultado práctico: Las manchas se tratan óptimamente sin necesidad de usar detergentes especiales.

Comida niños: Café

Sangre: Cosméticos

Huevo: Vino tinto

Tierra y arena: Chocolate

Hierba: Sudor

En caso de que las manchas a tratar no figuraran entre las opciones propuestas (o se debieran eliminar distintos tipos de manchas en la misma prenda), se puede modificar la intensidad de lavado a través de la tecla **Nivel suciedad (ligero – normal ☒ – fuerte ☒)**. La triple opción de ajuste está concebida en función de las indicaciones facilitadas por los fabricantes de los detergentes -> Ténganse presentes las indicaciones que figuran en los envases de los detergentes.

## Tratamiento detallado – 2 ejemplos prácticos

Huevo: Remojo de la prenda en agua tibia. El programa de lavado seleccionado se ejecuta con un nivel de agua superior y un mayor número de ciclos de lavado para eliminar las partículas sólidas adheridas a la prenda.

Sangre: La sangre se disuelve primero en agua fría, iniciándose a continuación el programa de lavado seleccionado.

Para las restantes manchas hemos desarrollado, tras exhaustivos ensayos, soluciones semejantes.

En la duración de estos programas esta optimizada para el lavado de prendas con un ligero grado de suciedad. En caso de lavar prendas con un mayor grado de suciedad, hay que reducir la cantidad de ropa cargada en la máquina o seleccionar una de las funciones opcionales, por ejemplo **selección Nivel suciedad**. En los programas con prelavado – distribuir el detergente entre las cámaras I y II de la cubeta. Para lavar 8,0 kg de ropa de tejidos resistentes, seleccionar la opción **Nivel suciedad fuerte** ☒.

Una información más detallada, así como una selección de nuestros productos, la puede hallar en la página de Internet: http://www.siemens-ed.com o solicitar a nuestros Centros de Servicio de Asistencia Técnica.

9000 237 159

Siemens Electrotech GmbH Carl-Wery-Str. 34 81739 München/Alamania

Una información más detallada, así como una selección de nuestros productos, la puede hallar en la página de Internet: http://www.siemens-ed.com o solicitar a nuestros Centros de Servicio de Asistencia Técnica.

9000 237 159

Siemens Electrotech GmbH Carl-Wery-Str. 34 81739 München/Alamania

# Cuadro sinóptico de los programas

Programas: Max. 8,0 kg; 5,0 kg; 3,5 kg; 2,0 kg

resistentes algod.: prendas de tejidos resistentes de algodón o lino

color eco/cor eco: prendas de tejidos resistentes de algodón o tejidos mixtos

powerWash 60 min.: prendas delicadas de algodón, lino y tejidos sintéticos o mixtos

sintéticos: prendas de algodón y tejidos delicados

mix: camisas que no requieren plancha de algodón, lino, tejidos sintéticos o mixtos

camisas/business: prendas de tejidos lavables a mano o a máquina de lana o mixtos de lana

lana/lã: prendas muy delicadas lavables a máquina de seda, saien, fibra sintética o tejidos mixtos (por ejemplo corbatas)

delicado/seda: prendas delicadas de algodón, lino y tejidos sintéticos o mixtos

express 15 min.: Lavado e impregnación subsiguiente de las prendas deportivas; también de tejidos tipo goretex, prendas impermeables

microfibras + impreg.: Lavado e impregnación subsiguiente de las prendas deportivas; también de tejidos tipo goretex, prendas impermeables

Programas adicionales: La duración de estos programas esta optimizada para el lavado de prendas con un ligero grado de suciedad. En caso de lavar prendas con un mayor grado de suciedad, hay que reducir la cantidad de ropa cargada en la máquina o seleccionar una de las funciones opcionales, por ejemplo selección Nivel suciedad. En los programas con prelavado – distribuir el detergente entre las cámaras I y II de la cubeta. Para lavar 8,0 kg de ropa de tejidos resistentes, seleccionar la opción Nivel suciedad fuerte ☒.

Una información más detallada, así como una selección de nuestros productos, la puede hallar en la página de Internet: http://www.siemens-ed.com o solicitar a nuestros Centros de Servicio de Asistencia Técnica.

9000 237 159

Siemens Electrotech GmbH Carl-Wery-Str. 34 81739 München/Alamania

Una información más detallada, así como una selección de nuestros productos, la puede hallar en la página de Internet: http://www.siemens-ed.com o solicitar a nuestros Centros de Servicio de Asistencia Técnica.

9000 237 159

Siemens Electrotech GmbH Carl-Wery-Str. 34 81739 München/Alamania

Una información más detallada, así como una selección de nuestros productos, la puede hallar en la página de Internet: http://www.siemens-ed.com o solicitar a nuestros Centros de Servicio de Asistencia Técnica.

9000 237 159

Siemens Electrotech GmbH Carl-Wery-Str. 34 81739 München/Alamania

Una información más detallada, así como una selección de nuestros productos, la puede hallar en la página de Internet: http://www.siemens-ed.com o solicitar a nuestros Centros de Servicio de Asistencia Técnica.

9000 237 159

Siemens Electrotech GmbH Carl-Wery-Str. 34 81739 München/Alamania

## ⚠ Advertencias importantes



### Proteger la ropa y la máquina

- Vaciar los bolsillos de las prendas.
- Retirar todos los metálicos, por ejemplo imperdibles, grapas, clips, etc., de la ropa.
- Lavar las prendas muy delicadas en redes o fundas (pantys, cortinas, sujetadores de aros).
- Cerrar las cremalleras y abotonar las fundas.
- Eliminar la arena acumulada en bolsillos y dobladillos cepillando las prendas.
- Retirar los enganches de las cortinas o recogerlos en una red o bolsa.



### Antes de realizar el primer lavado con la máquina

¡No introducir la ropa en el tambor! Abrir el grifo de agua, llenar aprox. un litro de agua en la máquina y poner medio vaso de detergente en la cámara II de la cubeta del detergente. Ajustar el programa **sintéticos 60 °C** y pulsar **inicio/pausa**. Tras concluir el ciclo de lavado, colocar el selector de programas en la posición (desconexión).

### Ropa con distinto grado de suciedad

ligero	fuerte
Lavar las prendas nuevas por separado. No se efectúa prelavado. En caso necesario, seleccionar <b>Nivel suciedad ligero</b> .	Seleccionar <b>Nivel suciedad normal</b> o <b>Selecc. manchas</b> .
	Cargar menos ropa en la lavadora. En caso necesario, seleccionar la opción <b>Prelavado</b> . Seleccionar <b>Nivel suciedad fuerte</b> o <b>Selecc. manchas</b> .

### Remojo de prendas

*Cargar la lavadora sólo con ropa del mismo color*  
Poner el producto ablandador en la cámara II de conformidad a las instrucciones del fabricante. Ajustar el programa **resistentes algod. 30 °C** y seleccionar **inicio/pausa**. Pulsar al cabo de aprox. 10 minutos nuevamente **inicio/pausa**. Una vez que ha transcurrido el tiempo de remojo deseado, pulsar nuevamente **inicio/pausa** para proseguir o modificar el programa de lavado.

### Almidonar prendas

*Las prendas no deberán haberse tratado previamente con suavizante*  
Diluir el agente almidonante en aprox. 15 litros de agua (obsérvese las instrucciones de dosificación que figuran en la envoltura del producto). Colocar el mando selector de programas en la posición (aclorado), ajustar la velocidad de centrifugado y pulsar **inicio/pausa**. Tan pronto como comienza a penetrar el agua en el aparato: Llenar el almidón disuuelto en la cámara I de la cubeta.

### Teñir/Destefir ropa

No teñir ni desteñir ropa en la lavadora.

### microfibras + impreg.

*Las prendas no deberán haberse tratado previamente con suavizante.*  
*Limpia a fondo la cubeta del detergente, eliminando los restos de suavizante que pudiera haber en la misma.*  
Se requieren dos agentes de uso corriente, dosificación según las indicaciones del fabricante:  
1. Poner el detergente especial para ropa deportiva en la cámara II y  
2. Poner el agente de impregnación en la cámara del suavizante. Colocar el selector de programas en la posición **microfibras + impreg** . Seleccionar la temperatura adecuada. Seleccionar **inicio/pausa**. Realizar el tratamiento final de la ropa conforme a las indicaciones del fabricante.

### Desbloqueo de emergencia, por ejemplo en caso de corte del suministro de corriente

El programa seleccionado prosigue su desarrollo una vez que se ha restablecido el suministro de la corriente eléctrica. Si no obstante se desea retirar la ropa, se puede abrir la puerta de carga tras accionar previamente el desbloqueo de emergencia.  
**⚠ Peligro de quemadura!**  
**¡El agua de lavado y la ropa pueden tener una temperatura bastante elevada.**  
*En caso necesario, dejar enfriar primero.*  
**¡No introducir las manos en el tambor mientras éste esté girando.**  
*No abrir la puerta de carga en caso de verse agua a través del ojo de buey.*

- Colocar el mando selector de programas en la posición (desconexión) y extraer el cable de conexión de la toma de corriente.
- Evacuar el agua de lavado → *Página 10*.
- Tirar del desbloqueo de emergencia con ayuda de una herramienta adecuada – la puerta se puede abrir.

## Cuidado y limpieza

- ¡Peligro de descarga eléctrica! ¡Extraer el cable de conexión del aparato de la toma de corriente!
- ¡Peligro de explosión! ¡No utilizar nunca disolventes para la limpieza de la lavadora!

### Limpia el cuerpo del aparato y el cuadro de mandos

- Frotar el cuerpo del aparato y los mandos sólo con un paño húmedo, suave.
- No emplear productos abrasivos o agresivos.
- Eliminar inmediatamente los restos de detergentes o agentes limpiadoras que pudiera haber.
- ¡No limpiar el aparato proyectando contra el mismo un chorro de agua!
- Retirar los enganches de las cortinas o recogerlos en una red o bolsa.

### Limpia la cubeta del detergente ...

... en caso de haberse acumulado restos de detergentes o aditivos en la cubeta.

1. Extraer la cubeta completamente del aparato, hasta el tope. Desenclavarla presionando la pieza móvil hacia abajo. Extraer la cubeta completamente del aparato. Retirar la pieza móvil: empujarla con un dedo de abajo hacia arriba.
2. Limpiar el cajetín de dosificación y la pieza móvil con agua y un cepillo. Secarlos.
3. Montar y encajar la pieza móvil en su sitio (encajar el cilindro sobre el pasador de guía).
4. Colocar la cubeta en el aparato.

### ¡No encajar la cubeta en su sitio a fin de permitir que el agua residual pueda secarse.

### Tambor

Dejar la puerta de carga del aparato abierta para que el aire pueda circular por su interior y lo seque. En caso de registrarse manchas de óxido, limpiárlas con detergentes que no contengan cloro. ¡No usar nunca estropajo de acero!

### Descalcificar el aparato

*¡Prestar atención a que no haya ropa en la lavadora al descalcificarla!*  
Por lo general no es necesario descalcificar el aparato si se dosifica correctamente el detergente. En caso de desear descalcificar el aparato, deberán observarse estrictamente las instrucciones del fabricante del producto descalcificante.

### Pieza móvil para detergentes líquidos según modelo

Para dosificar el detergente líquido, posicionar la pieza móvil:  
- Extraer la cubeta completamente del aparato. → *Página 9*.  
- Desplazar la pieza móvil hacia adelante.  
No utilizar la pieza móvil (desplazarla hacia arriba):  
- para detergentes en forma de gel o en polvo;  
- para programas con **Prelavado** y la opción **Fin a las**.

## Advertencias en la pantalla de visualización según modelo

¿Puerta abierta?	Cerrar correctamente la puerta de carga; posiblemente hay prendas enganchadas o aprisionadas.
¿Toma de agua cerrada?	Abrir el grifo de agua; la manguera de alimentación está doblada/aprisionada; Limpiar el filtro → <i>Página 10</i> ; la presión del agua de red es insuficiente.
Bomba obstruida!	Limpia la bomba de evacuación → <i>Página 10</i> ; la tubería/manguera de desagüe está obstruida.
Pausa Puerta bloqueada; Nivel agua excesivo; Temperatura excesiva	No permite introducir adicionalmente ropa en el aparato. Para proseguir con el programa seleccionar inicio/pausa.
F: 23	Hay agua en la bandeja inferior del aparato. ¡Inestabilidad del aparato! Avisar al Servicio de Asistencia Técnica Oficial.
F: 34	No bloquear la puerta de carga. Abrir la puerta carga y cerrarla de modo que se escuche un «clack». Conectar y desconectar el aparato. Seleccionar el programa deseado y realizar los ajustes individuales necesarios. Iniciar el programa seleccionado.
F: 42, 43, 44	Avería del motor. Avisar al Servicio de Asistencia Técnica Oficial.

## Mantenimiento



### Bomba de evacuación

Colocar el mando selector de programas en la posición (desconexión), extraer el cable de conexión de la toma de corriente.

1. Abrir la trampilla de servicio y retirarla.
2. Extraer el tubo flexible de desagüe de su soporte. Retirar el tapón de cierre. Vaciar el agua usada del aparato. Encajar el tapón de cierre en el flexible de evacuación.
3. Retirar cuidadosamente la tapa de la bomba (¡puede haber agua residual!).
4. Limpiar el recinto interior de la bomba, la rosca de la tapa de la bomba y el cárter de la bomba. (Las aletas deben moverse (las aletas deben moverse).)
5. Montar y enroscar la tapa en la bomba. La empuñadura está en posición vertical. Colocar el tubo flexible en su soporte.
6. Colocar la trampilla de servicio en su sitio; cerrarla.

### Con objeto de evitar que en el próximo lavado se evacúe detergente sin haber sido usado: Verter un litro de agua en la cámara II de la cubeta del detergente y seleccionar la función (desaguar).

### Filtro de la toma de agua del aparato

**⚠ ¡Peligro de descarga eléctrica!** *¡No sumergir el dispositivo de seguridad Aqua-Stop en el agua! (incorpora una válvula eléctrica).*

Evacuar la presión acumulada en la manguera de alimentación:  
1. Cerrar el grifo de agua.  
2. Colocar el mando selector de programas en un programa de lavado cualquiera (excepto **centrifug. adicional** (desaguar)).  
3. Seleccionar **inicio/pausa**.  
Hacer funcionar el programa seleccionado durante aprox. 40 seg.  
4. Colocar el mando selector de programas en la posición (desconexión). ¡Extraer el cable de conexión del aparato de la toma de corriente!

### Limpia el filtro:

Según el modelo concreto:  
Desempalmar la manguera de alimentación del grifo de agua.  
Limpiar el filtro con un pequeño cepillo.

- o  
Retirar la manguera de alimentación de agua de su empalme de la parte posterior del aparato. Extraer el filtro con ayuda de unos alicates; limpiarlo.
2. Empalmar nuevamente la manguera y cerciorarse de que no se producen fugas de agua.

## ¿Que hacer en caso de avería ...?



- ¡Peligro de quemadura! ¡Extraer el cable de alimentación de la toma de corriente.
- ¡Peligro de explosión! ¡Dejar enfriar el agua de lavado usada!
- ¡Cerrar el grifo de agua!

Se producen fugas de agua.  
- Fijar correctamente la manguera de evacuación o sustituirla.  
- Apretar la conexión roscaada de la manguera de alimentación de agua.

El aparato no carga agua o no arrastra el detergente.  
- Verificar si se ha seleccionado **inicio/pausa**  
- ¿Está el grifo del agua abierto?  
- ¿Está obstruido el filtro? Limpiar el filtro → *Página 10*.  
- ¿Está doblada o aprisionada la manguera de alimentación?

La puerta de carga no se puede abrir.  
- La función de seguridad está activada. Aguardar aprox. dos minutos.  
- ¿Se ha seleccionado la opción **No centr. final** → *Página 4*.  
- ¡Apertura: posible solo mediante sblocco di emergenza → *Página 8*.

El programa seleccionado no arranca.  
- Verificar si se ha seleccionado **inicio/pausa** o **Fin de programa**?  
- ¿Está cerrada la puerta de carga?

El agua de lavado no es evacuada.  
- Limpiar la bomba de desagüe → *Página 10*.  
- Limpiar la tubería y/o la manguera de evacuación.

No se ve el agua al lavar.  
- No se trata de una avería. El agua permanece en el interior del aparato, debajo de la zona visible.

El resultado del centrifugado no es satisfactorio.  
- Lavar la ropa mezclando las prendas grandes y pequeñas.  
- ¿Se ha seleccionado la opción **Menos plancha** ? → *Página 5*.  
- ¿Se ha seleccionado una velocidad de centrifugado demasiado baja? → *Página 3*.

El ciclo de centrifugado se repite varias veces.  
- No se trata de una avería. El sistema electrónico de control del centrifugado ha detectado un desequilibrio y lo intenta eliminar repitiendo el centrifugado.

Han quedado restos en la cámara del suavizante.  
- Retirar la pieza móvil. Limpiar la cubeta del detergente y la pieza móvil. → *Página 9*.

Se forman malos olores en el aparato.  
- Ejecutar el programa **resistentes algod. 90 °C**, sin ropa en la máquina. Utilizar un detergente multiusos (normal).

Por la cubeta del detergente sale espuma.  
- Se ha usado demasiado detergente. Para detener la formación de espuma, poner en la cámara II de la cubeta del detergente una cucharada sobera de suavizante mezclada con medio litro de agua.  
- Reducir la dosis de detergente en el siguiente lavado.

Se producen vibraciones o desplazamientos del aparato durante los centrifugados.  
- ¿Se han fijado correctamente los soportes de la máquina? Fijar correctamente los soportes de la máquina → *Instrucciones de montaje, página 5*.  
- ¿Se han retirado los seguros de transporte? Retirar los seguros de transporte → *Instrucciones de montaje, Página 3*.

La pantalla de visualización/ los pilotos no se activan durante el funcionamiento del aparato.  
- ¿Se ha producido un corte del suministro de corriente?  
- El fusible de la red ha saltado. Conectar el fusible o colocar un nuevo.  
- En caso de repetirse la avería, avisar al Servicio de Asistencia Técnica Oficial.

El desarrollo de programa es más largo de lo habitual.  
- No se trata de una avería. El sistema electrónico de control del centrifugado ha detectado un desequilibrio y lo intenta eliminar repitiendo el centrifugado.  
- No se trata de una avería – El sistema de detección de espuma está activado → *Página 5*.

La ropa sale con manchas claras (restos de detergente).  
- No se trata de una avería o resultado de lavado de las prendas deficiente, sino de los restos indisolubles que dejan algunos detergentes sin fosfatos y que tienden a acumularse en la ropa.  
- Seleccionar la función (aclorado) o secar y cepillar la ropa tras el lavado.

En la modalidad «Pausa» parpadea rápidamente el piloto inicio/pausa y se activa una señal acústica.  
- Nivel de agua demasiado elevado la puerta está bloqueada y no permite introducir adicionalmente ropa en el aparato. En caso necesario, cerrar inmediatamente la puerta.  
- Para proseguir con el programa seleccionar inicio/pausa.

En caso de no poder subsanar la avería con ayuda de los consejos y advertencias facilitados o ser necesaria una reparación:  
- Colocar el mando selector de programas en la posición (desconexión) y extraer el cable de conexión de la toma de corriente.  
- Cerrar el grifo y avisar al Servicio de Asistencia Técnica Oficial de la marca → *Página 12*.

## Servicio de Asistencia Técnica



- Antes de llamar al Servicio de Asistencia Técnica, asegúrese de que no puede solucionar la avería por sí mismo. → *Página 11* «Qué hacer en caso de avería ...».
- De esta forma se evitará usted gastos innecesarios, dado que en estos casos, los gastos del técnico no quedan cubiertos por las prestaciones del servicio de garantía.
- La dirección y el número de teléfono del Servicio de Asistencia Técnica más próximo a su domicilio, figura en el Directorio de Centros y Delegaciones Postventa adjunto. En caso de solicitar la intervención del Servicio de Asistencia Técnica, no olvide indicar el número de producto (E-Nr.) y el de fabricación (FD).

Estos datos figuran en la trampilla de servicio abierta, así como en la parte posterior de la máquina.

E-Nr. \_\_\_\_\_ FD \_\_\_\_\_

Número de producto      Número de fabricación

Contribuya a evitar viajes y desplazamientos inútiles de nuestros técnicos señalando los números de producto y de fabricación correctos. Esto le ahorrará gastos innecesarios.

- El ciclo de centrifugado no es satisfactorio.
- El agua de lavado no es evacuada.
- No se ve el agua al lavar.
- El resultado del centrifugado no es satisfactorio.
- El ciclo de centrifugado se repite varias veces.
- Han quedado restos en la cámara del suavizante.
- Se forman malos olores en el aparato.
- Por la cubeta del detergente sale espuma.

- ¿Se han fijado correctamente los soportes de la máquina? Fijar correctamente los soportes de la máquina → *Instrucciones de montaje, página 5*.
- ¿Se han retirado los seguros de transporte? Retirar los seguros de transporte → *Instrucciones de montaje, Página 3*.

- ¿Se ha producido un corte del suministro de corriente?  
- El fusible de la red ha saltado. Conectar el fusible o colocar un nuevo.  
- En caso de repetirse la avería, avisar al Servicio de Asistencia Técnica Oficial.

- No se trata de una avería. El sistema electrónico de control del centrifugado ha detectado un desequilibrio y lo intenta eliminar repitiendo el centrifugado.
- No se trata de una avería – El sistema de detección de espuma está activado → *Página 5*.

- No se trata de una avería o resultado de lavado de las prendas deficiente, sino de los restos indisolubles que dejan algunos detergentes sin fosfatos y que tienden a acumularse en la ropa.
- Seleccionar la función (aclorado) o secar y cepillar la ropa tras el lavado.

- Nivel de agua demasiado elevado la puerta está bloqueada y no permite introducir adicionalmente ropa en el aparato. En caso necesario, cerrar inmediatamente la puerta.
- Para proseguir con el programa seleccionar inicio/pausa.

- En caso de no poder subsanar la avería con ayuda de los consejos y advertencias facilitados o ser necesaria una reparación:  
- Colocar el mando selector de programas en la posición (desconexión) y extraer el cable de conexión de la toma de corriente.
- Cerrar el grifo y avisar al Servicio de Asistencia Técnica Oficial de la marca → *Página 12*.

## Servicio de Asistencia Técnica



- Antes de llamar al Servicio de Asistencia Técnica, asegúrese de que no puede solucionar la avería por sí mismo. → *Página 11* «Qué hacer en caso de avería ...».
- De esta forma se evitará usted gastos innecesarios, dado que en estos casos, los gastos del técnico no quedan cubiertos por las prestaciones del servicio de garantía.
- La dirección y el número de teléfono del Servicio de Asistencia Técnica más próximo a su domicilio, figura en el Directorio de Centros y Delegaciones Postventa adjunto. En caso de solicitar la intervención del Servicio de Asistencia Técnica, no olvide indicar el número de producto (E-Nr.) y el de fabricación (FD).

Estos datos figuran en la trampilla de servicio abierta, así como en la parte posterior de la máquina.

E-Nr. \_\_\_\_\_ FD \_\_\_\_\_

Número de producto      Número de fabricación

Contribuya a evitar viajes y desplazamientos inútiles de nuestros técnicos señalando los números de producto y de fabricación correctos. Esto le ahorrará gastos innecesarios.

- El ciclo de centrifugado no es satisfactorio.
- El agua de lavado no es evacuada.
- No se ve el agua al lavar.
- El resultado del centrifugado no es satisfactorio.
- El ciclo de centrifugado se repite varias veces.
- Han quedado restos en la cámara del suavizante.
- Se forman malos olores en el aparato.
- Por la cubeta del detergente sale espuma.

- ¿Se han fijado correctamente los soportes de la máquina? Fijar correctamente los soportes de la máquina → *Instrucciones de montaje, página 5*.
- ¿Se han retirado los seguros de transporte? Retirar los seguros de transporte → *Instrucciones de montaje, Página 3*.

- ¿Se ha producido un corte del suministro de corriente?  
- El fusible de la red ha saltado. Conectar el fusible o colocar un nuevo.  
- En caso de repetirse la avería, avisar al Servicio de Asistencia Técnica Oficial.

- No se trata de una avería. El sistema electrónico de control del centrifugado ha detectado un desequilibrio y lo intenta eliminar repitiendo el centrifugado.
- No se trata de una avería – El sistema de detección de espuma está activado → *Página 5*.

- No se trata de una avería o resultado de lavado de las prendas deficiente, sino de los restos indisolubles que dejan algunos detergentes sin fosfatos y que tienden a acumularse en la ropa.
- Seleccionar la función (aclorado) o secar y cepillar la ropa tras el lavado.

- Nivel de agua demasiado elevado la puerta está bloqueada y no permite introducir adicionalmente ropa en el aparato. En caso necesario, cerrar inmediatamente la puerta.
- Para proseguir con el programa seleccionar inicio/pausa.

- En caso de no poder subsanar la avería con ayuda de los consejos y advertencias facilitados o ser necesaria una reparación:  
- Colocar el mando selector de programas en la posición (desconexión) y extraer el cable de conexión de la toma de corriente.
- Cerrar el grifo y avisar al Servicio de Asistencia Técnica Oficial de la marca → *Página 12*.

- El ciclo de centrifugado no es satisfactorio.
- El agua de lavado no es evacuada.
- No se ve el agua al lavar.
- El resultado del centrifugado no es satisfactorio.
- El ciclo de centrifugado se repite varias veces.
- Han quedado restos en la cámara del suavizante.
- Se forman malos olores en el aparato.
- Por la cubeta del detergente sale espuma.

- ¿Se han fijado correctamente los soportes de la máquina? Fijar correctamente los soportes de la máquina → *Instrucciones de montaje, página 5*.
- ¿Se han retirado los seguros de transporte? Retirar los seguros de transporte → *Instrucciones de montaje, Página 3*.

- ¿Se ha producido un corte del suministro de corriente?  
- El fusible de la red ha saltado. Conectar el fusible o colocar un nuevo.  
- En caso de repetirse la avería, avisar al Servicio de Asistencia Técnica Oficial.

- No se trata de una avería. El sistema electrónico de control del centrifugado ha detectado un desequilibrio y lo intenta eliminar repitiendo el centrifugado.
- No se trata de una avería – El sistema de detección de espuma está activado → *Página 5*.

- No se trata de una avería o resultado de lavado de las prendas deficiente, sino de los restos indisolubles que dejan algunos detergentes sin fosfatos y que tienden a acumularse en la ropa.
- Seleccionar la función (aclorado) o secar y cepillar la ropa tras el lavado.

- Nivel de agua demasiado elevado la puerta está bloqueada y no permite introducir adicionalmente ropa en el aparato. En caso necesario, cerrar inmediatamente la puerta.
- Para proseguir con el programa seleccionar inicio/pausa.

- En caso de no poder subsanar la avería con ayuda de los consejos y advertencias facilitados o ser necesaria una reparación:  
- Colocar el mando selector de programas en la posición (desconexión) y extraer el cable de conexión de la toma de corriente.
- Cerrar el grifo y avisar al Servicio de Asistencia Técnica Oficial de la marca → *Página 12*.

- El ciclo de centrifugado no es satisfactorio.
- El agua de lavado no es evacuada.
- No se ve el agua al lavar.
- El resultado del centrifugado no es satisfactorio.
- El ciclo de centrifugado se repite varias veces.
- Han quedado restos en la cámara del suavizante.
- Se forman malos olores en el aparato.
- Por la cubeta del detergente sale espuma.

- ¿Se han fijado correctamente los soportes de la máquina? Fijar correctamente los soportes de la máquina → *Instrucciones de montaje, página 5*.
- ¿Se han retirado los seguros de transporte? Retirar los seguros de transporte → *Instrucciones de montaje, Página 3*.

- ¿Se ha producido un corte del suministro de corriente?  
- El fusible de la red ha saltado. Conectar el fusible o colocar un nuevo.  
- En caso de repetirse la avería, avisar al Servicio de Asistencia Técnica Oficial.

- No se trata de una avería. El sistema electrónico de control del centrifugado ha detectado un desequilibrio y lo intenta eliminar repitiendo el centrifugado.
- No se trata de una avería – El sistema de detección de espuma está activado → *Página 5*.

- No se trata de una avería o resultado de lavado de las prendas deficiente, sino de los restos indisolubles que dejan algunos detergentes sin fosfatos y que tienden a acumularse en la ropa.
- Seleccionar la función (aclorado) o secar y cepillar la ropa tras el lavado.

- Nivel de agua demasiado elevado la puerta está bloqueada y no permite introducir adicionalmente ropa en el aparato. En caso necesario, cerrar inmediatamente la puerta.
- Para proseguir con el programa seleccionar inicio/pausa.

- En caso de no poder subsanar la avería con ayuda de los consejos y advertencias facilitados o ser necesaria una reparación:  
- Colocar el mando selector de programas en la posición (desconexión) y extraer el cable de conexión de la toma de corriente.
- Cerrar el grifo y avisar al Servicio de Asistencia Técnica Oficial de la marca → *Página 12*.

- El ciclo de centrifugado no es satisfactorio.
- El agua de lavado no es evacuada.
- No se ve el agua al lavar.
- El resultado del centrifugado no es satisfactorio.
- El ciclo de centrifugado se repite varias veces.
- Han quedado restos en la cámara del suavizante.
- Se forman malos olores en el aparato.
- Por la cubeta del detergente sale espuma.

- ¿Se han fijado correctamente los soportes de la máquina? Fijar correctamente los soportes de la máquina → *Instrucciones de montaje, página 5*.
- ¿Se han retirado los seguros de transporte? Retirar los seguros de transporte → *Instrucciones de montaje, Página 3*.

- ¿Se ha producido un corte del suministro de corriente?  
- El fusible de la red ha saltado. Conectar el fusible o colocar un nuevo.  
- En caso de repetirse la avería, avisar al Servicio de Asistencia Técnica Oficial.

- No se trata de una avería. El sistema electrónico de control del centrifugado ha detectado un desequilibrio y lo intenta eliminar repitiendo el centrifugado.
- No se trata de una avería – El sistema de detección de espuma está activado → *Página 5*.

- No se trata de una avería o resultado de lavado de las prendas deficiente, sino de los restos indisolubles que dejan algunos detergentes sin fosfatos y que tienden a acumularse en la ropa.
- Seleccionar la función (aclorado) o secar y cepillar la ropa tras el lavado.

- Nivel de agua demasiado elevado la puerta está bloqueada y no permite introducir adicionalmente ropa en el aparato. En caso necesario, cerrar inmediatamente la puerta.
- Para proseguir con el programa seleccionar inicio/pausa.

- En caso de no poder subsanar la avería con ayuda de los consejos y advertencias facilitados o ser necesaria una reparación:  
- Colocar el mando selector de programas en la posición (desconexión) y extraer el cable de conexión de la toma de corriente.
- Cerrar el grifo y avisar al Servicio de Asistencia Técnica Oficial de la marca → *Página 12*.

- El ciclo de centrifugado no es satisfactorio.
- El agua de lavado no es evacuada.
- No se ve el agua al lavar.
- El resultado del centrifugado no es satisfactorio.
- El ciclo de centrifugado se repite varias veces.
- Han quedado restos en la cámara del suavizante.
- Se forman malos olores en el aparato.
- Por la cubeta del detergente sale espuma.

- ¿Se han fijado correctamente los soportes de la máquina? Fijar correctamente los soportes de la máquina → *Instrucciones de montaje, página 5*.
- ¿Se han retirado los seguros de transporte? Retirar los seguros de transporte → *Instrucciones de montaje, Página 3*.

- ¿Se ha producido un corte del suministro de corriente?  
- El fusible de la red ha saltado. Conectar el fusible o colocar un nuevo.  
- En caso de repetirse la avería, avisar al Servicio de Asistencia Técnica Oficial.

- No se trata de una avería. El sistema electrónico de control del centrifugado ha detectado un desequilibrio y lo intenta eliminar repitiendo el centrifugado.
- No se trata de una avería – El sistema de detección de espuma está activado → *Página 5*.

- No se trata de una avería o resultado de lavado de las prendas deficiente, sino de los restos indisolubles que dejan algunos detergentes sin fosfatos y que tienden a acumularse en la ropa.
- Seleccionar la función (aclorado) o secar y cepillar la ropa tras el lavado.

- Nivel de agua demasiado elevado la puerta está bloqueada y no permite introducir adicionalmente ropa en el aparato. En caso necesario, cerrar inmediatamente la puerta.
- Para proseguir con el programa seleccionar inicio/pausa.

- En caso de no poder subsanar la avería con ayuda de los consejos y advertencias facilitados o ser necesaria una reparación:

# Su lavadora

**Enhorabuena** – Con la adquisición de su nueva lavadora Vcl, se ha decidido por un electrodoméstico moderno y de gran calidad de la marca Siemens. Esta lavadora se caracteriza por su consumo moderado de agua y energía. Todo aparato que abandona nuestras fábricas es sometido previamente a unos exhaustivos controles y verificaciones en cuanto a sus funciones individuales y a su impecable estado general.

## Índice

■	Uso correcto del aparato	1
■	Programas	1
■	Seleccionar un programa de lavado	3
■	Lavado	3/4
■	Tras el ciclo de lavado	4
■	Ajustes individuales	5
■	Selección de manchas	6
■	Quadro sinóptico de los programas	7
■	Advertencias importantes	8
■	Cuidado y limpieza	9
■	Advertencias en la pantalla de visualización	9
■	Mantenimiento	10
■	¿Que hacer en caso de avería...?	11
■	Servicio de Asistencia Técnica	12
■	Advertencias de seguridad	13
■	Valores de consumo	13

## Protección del medio ambiente/ Consejos para reducir consumos

- El uso más económico y menos agresivo para el medio ambiente se realiza cargando siempre en la máquina la máxima cantidad de ropa admisible para cada programa.
- Al lavar la ropa normalmente sucia, prescindir del programa de prelavado.
- Seleccionar en lugar del programa **resistentes algod. 90 °C** el programa **coloreco/cor eco 60 °C** y la función adicional **Nivel suciedad fuerte**. Este programa alcanza un grado de limpieza en las prendas similar al lavado con una temperatura de 90 °C, aunque con un consumo de energía considerablemente menor.
- Dosificar el detergente en función del grado de dureza del agua y de las instrucciones específicas que figuran en las envolturas de los detergentes.
- En caso de secar la ropa en una secadora, seleccionar la velocidad de centrifugado más adecuada recomendada por el fabricante de la secadora.

## Selecc. manchas

Tratamiento automático de 14 tipos de manchas diferentes. No se requiere tratamiento previo de las manchas – la lavadora adapta automáticamente el proceso de lavado –> *Página 6.*

## Uso correcto del aparato

- sólo en el ámbito doméstico,
- para el lavado de prendas apropiadas para el lavado a máquina,
- con agua potable fría de la red pública de abastecimiento, cargando los detergentes y aditivos de uso corriente en lavadoras.

- ⚠ – No dejar la máquina sin vigilancia en presencia de niños.
- ⚠ – Mantener los animales domésticos alejados de la máquina.

## Programas

Quadro sinóptico completo de los programas de lavado. –> *Página 7.* La temperatura y la velocidad de centrifugado se pueden ajustar individualmente, en función del programa seleccionado y del estado de desarrollo alcanzado.

resistentes algod. ...	} lavado de prendas de tejidos resistentes
coloreco/cor eco ...	
powerWash 60 min. ...	
sintéticos ...	lavado de prendas de tejidos sintéticos o mixtos
mix ...	lavado de prendas de diferentes tipos de tejido
delicado/seda ...	de lavado prendas muy delicadas lavables a máquina
👑 lana/lã ...	prendas lavables a máquina de lana/seda
👑 (aclorado) ...	aclarado adicional con centrifugado
centrifug. adicional Ⓞ	entrifugado adicional con velocidad seleccionable
👑 (desaguar) ...	evacuación del agua de aclarado en la opción <b>No centr. final</b>
express 15 min. ...	programarápido
microfibras + impreg. .	ropa exterior deportiva y de microfibras
camisas/business ...	camisas que no requieren planchado
Memoria 1 ...	programa personal –> <i>Página 5</i>
Memoria 2 ...	programa personal –> <i>Página 5</i>

## Preparativos necesarios

⚠ Realizar la instalación correcta de la máquina de conformidad con las Instrucciones de instalación separadas.

### Revisar la máquina

- ¡No poner nunca en marcha las máquinas que presenten huellas visibles de daños o desperfectos!
- ¡Avisar al Servicio de Asistencia Técnica Oficial de la marca!

### Introducir el enchufe en la toma de corriente

⚠ ¡Sólo con las manos secas! ¡Sujetar la clavija (enchufe) de toma de corriente sólo por el cuerpo del enchufe!

### Abrir el grifo de agua

Pieza móvil para detergente líquido (según modelo), véase *Página 9.*  
 Cámara II: Detergente para el lavado principal: descalcificador del agua, ablandadores, blanqueadores o sal quitamanchas  
 Aditivos: Suavizante, agente impregnador  
 Cámara I: Detergente para el prelavado, almidón

### Mando selector de programas

**i** Mando selector de programas para conectar y desconectar la máquina, así como para seleccionar el programa de lavado que se desea ejecutar. El mando se puede girar en ambas direcciones.

### Pantalla de visualización

Teclas opciones/n

–, 30° – 90° temp

Seleccionar la temperatura (–)

**0, 400 – 1600\*** Ⓞ (ce)

Seleccionar la velocidad de centrifugado (\*según modelo) (0 = no se centrifuga durante el desarrollo del programa)

Antes de realizar el primer lavado con la máquina efectuar un ciclo de lavado sin ropa en la máquina -> Página 8.

## Clasificar la ropa

Según las indicaciones e instrucciones facilitadas por el fabricante de las prendas. Clasifique la ropa según los símbolos que figuran en las etiquetas. Según la clase; el color; el grado de suciedad y la temperatura. No sobrepasar nunca la carga máxima de ropa admisible -> Página 7.

¡Ténganse en cuenta las advertencias e indicaciones importantes que se facilitan en las instrucciones -> Página 8!

Lavar siempre mezclando las prendas grandes y pequeñas. Prestar atención a que no queden prendas enganchadas o aprisionadas entre la puerta de carga y la junta de goma.

## Detergentes y aditivos

Dosificar el detergente según: la cantidad de ropa a lavar, el grado de suciedad de la misma, la dureza del agua (se puede consultar a la empresa local de abastecimiento de agua) y las instrucciones del fabricante. En los modelos sin pieza móvil para detergente líquido: En caso de utilizar un detergente líquido, llenarlo en el correspondiente dosificador y colocarlo en el tambor. Durante el funcionamiento de la lavadora: ¡Prestar atención al abrir (extraer) la cubeta del detergente!

**i** Los suavizantes concentrados o muy espesos deberán diluirse primero con un poco de agua a fin de evitar que el sifón del suavizante quede obstruido.

## Seleccionar un programa de lavado

### Introducir la ropa en la lavadora/Cargar el detergente

**i** Prestar atención a las indicaciones que aparezcan en la pantalla de visualización

### Cerrar la puerta de carga

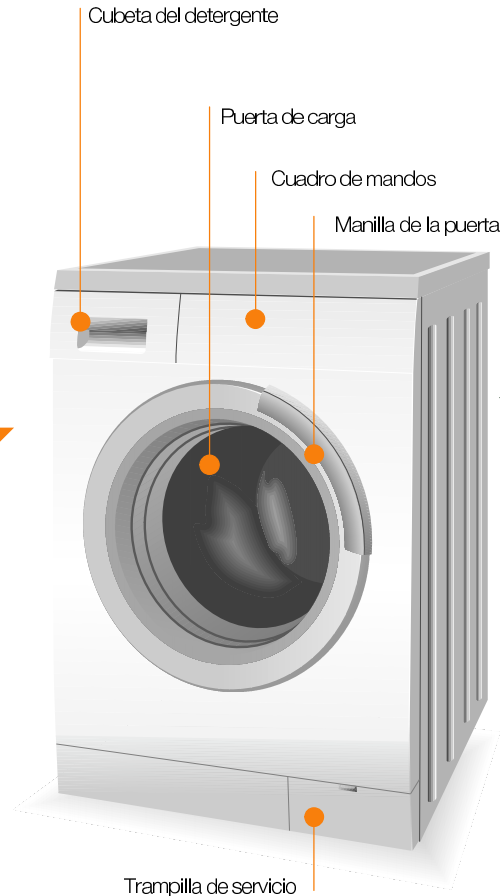
Ajustes individuales  
-> Página 5.

Selección de manchas  
-> Página 6.

Temperatura/Ajustar la velocidad de centrifugado -> Página 2.

**i** Todas las teclas son sensibles al tacto, bastando tocar las mismas ligeramente para activarlas! Al pulsar las teclas prolongadamente, se realiza un recorrido automático de las opciones de ajuste!

# Lavado



## Lavado

Seleccionar inicio/pausa



## Retirar la ropa del aparato

Abrir la puerta de carga y retirar la ropa.

En caso de estar activada la opción **No centr. final** el mando selector de programas en la posición (desaguar) o **centrifug. adicional** . Seleccionar **inicio/pausa**.

Retirar los cuerpos extraños y objetos metálicos que pudiera haber acumulados en el interior del tambor - ¡Peligro de oxidación!

## Cerrar el grifo de agua

Advertencias relativas al sistema Aqua-Stop -> Instrucciones de montaje, Página 7.

## Desconectar la máquina

Colocar el mando selector de programas en la posición (desconexión).

## Fin de programa cuando ...

... en la pantalla de visualización aparezca la indicación **Terminado, Retirar ropa**.

## Modificar un programa de lavado ...

Si Vd. ha seleccionado y puesto en marcha erróneamente un programa:

- Seleccionar un nuevo programa de lavado.
- Seleccionar **inicio/pausa**.

## Interrumpir un programa ...

- Seleccionar **inicio/pausa**.
- Prestar atención a las advertencias que aparezcan en la pantalla de visualización; en caso necesario, introducir adicionalmente ropa en la máquina (no dejar la puerta de carga abierta durante demasiado tiempo - la ropa puede soltar agua que podría escapar de la lavadora).
- Seleccionar **inicio/pausa**.

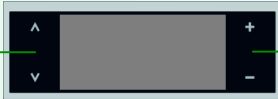
## ... o cancelar programa en curso

En caso de tratarse de programas de lavado que trabajan con elevadas temperaturas, deberá actuarse del modo siguiente:

- Dejar enfriar la ropa: Seleccionar la opción (aclorado).
  - Seleccionar **inicio/pausa**.
- En los programas con escasa temperatura:
- Seleccionar **centrifug. adicional** o (desaguar).
  - Seleccionar **inicio/pausa**.

# Ajustes individuales

Seleccionar **opc.** (Opción)



Modificar los ajustes

disponible según el programa seleccionado

Informaciones sobre el desarrollo del programa; con barra indicadora del desarrollo del programa o barra de carga

## Opciones

véase también el cuadro sinóptico de los programas

Fin de programa	Al seleccionar el programa se muestra el tiempo que queda por transcurrir hasta alcanzarse el fin del programa Ajustable en pasos de una hora, hasta un máximo de 24 horas. Pulsar la tecla <b>modificar</b> repetidas veces, hasta que en la pantalla de visualización aparezca el número de horas h = horas) deseado. Una vez que se ha iniciado el desarrollo del programa no se pueden efectuar ajustes.
Prelavado desactivado – activado	Para ropa muy sucia. Se realiza a una temperatura máxima de 30 °C.
Nivel suciedad ligero – normal  – fuerte	Prolonga la duración del ciclo de lavado, realizando un lavado más intenso de la ropa que presenta un fuerte grado de suciedad.
Selecc. manchas	Tratamiento automático de manchas rebeldes → <i>Página 6.</i>
Aclarado adic. máx + 3 ciclos de aclarado	Ciclo de aclarado adicional. Prolonga la duración del programa. Uso aconsejado: Zonas de agua muy blanda.
Menos plancha desactivado – activado	Ciclo de centrifugado especialmente suave y subsiguiente ahuecado de la ropa. Centrifugado final cuidadoso a una velocidad reducida – La humedad residual de las prendas es ligeramente más elevada.
No centr. final desactivado – activado	Tras el último ciclo de aclarado, la ropa queda flotando en dicha agua.
Agua extra desactivado – activado	Nivel de agua más elevado. Tratamiento más cuidadoso de la ropa.
Señal acústica	Seleccionar el volumen de las señales acústicas de aviso. desactivado – bajo – medio – alto – muy alto
Volumen señal	Seleccionar el volumen de las señales de acuse de recibo de las teclas. desactivado – bajo – medio – alto – muy alto
Idioma	Seleccionar el idioma en que se mostrarán los textos en la pantalla de visualización.

## Símbolos

Seguro niños/ Bloqueo del aparato desactivado – activado	Asegurar la máquina contra una modificación fortuita de las funciones ajustadas. Activar/Desactivar: Pulsar la tecla <b>opc.</b> durante 5 segundos.
Detección de espuma	Se produce demasiada espuma en la máquina. Se activa el sistema de detección de espuma – se ejecuta un programa específico para reducir la formación de espuma.

## Programa persona

En las opciones **Memoria 1** y **Memoria 2** se memorizan de modo duradero los programas personales con todos sus ajustes:

- Colocar el mando selector de programas en la posición **Memoria 1** o **Memoria 2**.
- Seleccionar con ayuda de las teclas el programa de lavado deseado.
- Ajustar con las teclas la opción deseada; en caso necesario, modificar los ajustes con ayuda de las teclas .
- Efectuar con las teclas **temp.** °C y (centrifugar) los ajustes deseados.
- Seleccionar la tecla **inicio/pausa**.

# Selección de manchas



## Tratamiento correcto de cada mancha

No dejar secar las manchas. Eliminar previamente las partículas sólidas. Preparar la carga de ropa del modo habitual, introduciéndola en la lavadora. Seleccionar un tipo de mancha (no se pueden combinar diferentes tipos de manchas).

- En total se pueden seleccionar 14 manchas diferentes. La lavadora adapta automáticamente la temperatura de lavado, los movimientos del tambor y el tiempo de remojo en función de la mancha seleccionada. El lavado con agua caliente o fría, intensivo o suave (gracias a la nueva estructura del tambor) y un período de remojo de mayor o menor duración determinan el desarrollo específico del programa de lavado seleccionado en función del tipo de mancha.
- Las manchas se pueden combinar y activar con todos los programas de lavado estándar (resistentes algod., color eco/cor eco, sintéticos) mediante las teclas «Menú»/«Modificar».
- El resultado práctico: Las manchas se tratan óptimamente sin necesidad de usar detergentes especiales.

Comida niños	Café	Calcetines
Sangre	Cosméticos	Aceite, manteq.
Huevo	Vino tinto	Té
Tierra y arena	Chocolate	Tomate
Hierba	Sudor	

En caso de que las manchas a tratar no figuraran entre las opciones propuestas (o se debieran eliminar distintos tipos de manchas en la misma prenda), se puede modificar la intensidad de lavado a través de la tecla *Nivel suciedad* (ligero – normal – fuerte ). La triple opción de ajuste está concebida en función de las indicaciones facilitadas por los fabricantes de los detergentes → Ténganse presentes las indicaciones que figuran en los envases de los detergentes.

## Tratamiento detallado – 2 ejemplos prácticos

Huevo	Remojo de la prenda en agua tibia. El programa de lavado seleccionado se ejecuta con un nivel de agua superior y un mayor número de ciclos de aclarado para eliminar las partículas sólidas adheridas a la prenda.
Sangre	La sangre se disuelve primero en agua fría, iniciándose a continuación el programa de lavado seleccionado.

Para las restantes manchas hemos desarrollado, tras exhaustivos ensayos, soluciones semejantes.



resistentes algod. color eco/cor eco	°C	Máx.	Clase de tejidos	Opciones/Advertencias
powerWash 60 min.	-- ... 90 -- ... 60	8,0 kg*	prendas de tejidos resistentes de algodón o lino	Prelavado, Selecc. manchas, Agua extra, Menos plancha, Nivel suciedad, Aclarado adic.
simtéticos	-- ... 60	5,0 kg	prendas de tejidos resistentes de algodón o tejidos mixtos	programa de duración optimizada
mix	-- ... 60 -- ... 40	3,5 kg	prendas delicadas de algodón, lino y tejidos sintéticos o mixtos	Prelavado, Selecc. manchas, Agua extra, Menos plancha, Nivel suciedad, Aclarado adic.
camisas/business	-- ... 60		prendas de algodón y tejidos delicados	Prelavado, Agua extra, Menos plancha, Nivel suciedad, Aclarado adic.; permite lavar conjuntamente diferentes clases de prendas
lana/lã		2,0 kg	camisas que no requieren plancha de algodón, lino, tejidos sintéticos o mixtos	Prelavado, Agua extra, Nivel suciedad, Aclarado adic.; no se efectúan centrifugados entre los ciclos de aclarado; colgar mojadas
delicado/seda	-- ... 40		prendas de tejidos lavables a mano o a máquina de lana o mixtos de lana	apropiado asimismo para prendas de seda lavables a mano; no se efectúan centrifugados entre los ciclos de aclarado
express 15 min.			prendas muy delicadas lavables a máquina de seda, satén, fibra sintética o tejidos mixtos (por ejemplo cortinas)	Prelavado, Agua extra, Menos plancha, Nivel suciedad, Aclarado adic.; no se efectúan centrifugados entre los ciclos de aclarado
microfibras + impreg.	-- ... 40	1,0 kg	prendas delicadas de algodón, lino y tejidos sintéticos o mixtos	Programa rápido de aprox. 15 minutos de duración
Programas adicionales			Lavado e impregnación subsiguiente de las prendas deportivas, también de tejidos tipo goratex, prendas impregrables	Agua extra, Nivel suciedad, Aclarado adic.; para más información sobre la impregnación -> página 8, centrifugado final a intervalos reducido

(aclarado), centrifug. adicional (desaugar)

**i** La duración de estos programas esta optimizada para el lavado de prendas con un ligero grado de suciedad. En caso de lavar prendas con un mayor grado de suciedad, hay que reducir la cantidad de ropa cargada en la máquina o seleccionar una de las funciones opcionales; por ejemplo seleccionado **Nivel suciedad**. En los programas con prelavado - distribuir el detergente entre las cámaras I y II de la cubeta.  
 \* Para lavar 8,0 kg de ropa de tejidos resistentes, seleccionar la opción **Nivel suciedad fuerte** .

Una información más detallada, así como una selección de nuestros productos, la puede hallar en la página de Internet: <http://www.siemens-ed.com> o solicitar a nuestros Centros de Servicio de Asistencia Técnica.

**9000 237 159**  
 C507  
 WM16S740EE  
 WM14S740EE  
 WM12S740EE  
 WM10S740EE  
 WM16S74XEE  
 WM14S74XEE

Siemens Electrorgeräte GmbH  
 Carl-Wery-Str. 34  
 81739 München/Alemania



## Advertencias importantes



### Proteger la ropa y la máquina

- Vaciar los bolsillos de las prendas.
- Retirar todos los metálicos, por ejemplo imperdibles, grapas, clips, etc., de la ropa.
- Lavar las prendas muy delicadas en redes o fundas (pantys, cortinas, sujetadores de aros).
- Cerrar las cremalleras y abotonar las fundas.
- Eliminar la arena acumulada en bolsillos y dobladillos cepillando las prendas.
- Retirar los enganches de las cortinas o recogerlos en una red o bolsa.



### Antes de realizar el primer lavado con la máquina

¡No introducir la ropa en el tambor! Abrir el grifo de agua, llenar aprox. un litro de agua en la máquina y poner medio vaso de detergente en la cámara II de la cubeta del detergente. Ajustar el programa  **sintéticos 60 °C**  y pulsar  **inicio/pausa** . Tras concluir el ciclo de lavado, colocar el selector de programas en la posición  **O**  (desconexión).



### Ropa con distinto grado de suciedad

ligero	Lavar las prendas nuevas por separado. No se efectúa prelavado. En caso necesario, seleccionar <b> Nivel suciedad ligero </b> .
	Seleccionar <b> Nivel suciedad normal </b> o <b> Selecc. manchas </b>
fuerte	Cargar menos ropa en la lavadora. En caso necesario, seleccionar la opción <b> Prelavado </b> . Seleccionar <b> Nivel suciedad fuerte </b> o <b> Selecc. manchas </b> .



### Remojo de prendas

*Cargar la lavadora sólo con ropa del mismo color*

Poner el producto ablandador en la cámara II de conformidad a las instrucciones del fabricante. Ajustar el programa  **resistentes algodón. 30 °C**  y seleccionar  **inicio/pausa** . Pulsar al cabo de aprox. 10 minutos nuevamente  **inicio/pausa** . Una vez que ha transcurrido el tiempo de remojo deseado, pulsar nuevamente  **inicio/pausa**  para proseguir o modificar el programa de lavado.



### Almidonar prendas

*Las prendas no deberán haberse tratado previamente con suavizante*

Diluir el agente almidonante en aprox. 15 litros de agua (obsérvense las instrucciones de dosificación que figuran en la envoltura del producto). Colocar el mando selector de programas en la posición (aclarado), ajustar la velocidad de centrifugado y pulsar  **inicio/pausa** . Tan pronto como comienza a penetrar el agua en el aparato: Llenar el almidón disuelto en la cámara I de la cubeta.



### Teñir/Desteñir ropa

No teñir ni desteñir ropa en la lavadora.



### microfibras + impreg.

*Las prendas no deberán haberse tratado previamente con suavizante. Limpiar a fondo la cubeta del detergente, eliminando los restos de suavizante que pudiera haber en la misma.*

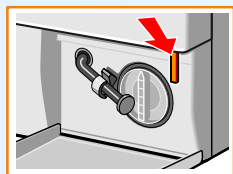
Se requieren dos agentes de uso corriente, dosificación según las indicaciones del fabricante:

1. Poner el detergente especial para ropa deportiva en la cámara II y
2. Poner el agente de impregnación en la cámara del suavizante.

Colocar el selector de programas en la posición  **microfibras + impreg** . Seleccionar la temperatura adecuada. Seleccionar  **inicio/pausa** . Realizar el tratamiento final de la ropa conforme a las indicaciones del fabricante.



### Desbloqueo de emergencia, por ejemplo en caso de corte del suministro de corriente



El programa seleccionado prosigue su desarrollo una vez que se ha restablecido el suministro de la corriente eléctrica. Si no obstante se desea retirar la ropa, se puede abrir la puerta de carga tras accionar previamente el desbloqueo de emergencia.



*¡Peligro de quemadura!  
¡El agua de lavado y la ropa pueden tener una temperatura bastante elevada.  
En caso necesario, dejar enfriar primero.  
¡No introducir las manos en el tambor mientras éste esté girando.  
No abrir la puerta de carga en caso de verse agua a través del ojo de buoy.*

- Colocar el mando selector de programas en la posición  **O**  (desconexión) y extraer el cable de conexión de la toma de corriente.
- Evacuar el agua de lavado ->  **Página 10** .
- Tirar del desbloqueo de emergencia con ayuda de una herramienta adecuada - la puerta se puede abrir.

## Cuidado y limpieza



- ¡Peligro de descarga eléctrica! ¡Extraer el cable de conexión del aparato de la toma de corriente!  
- ¡Peligro de explosión! ¡No utilizar nunca disolventes para la limpieza de la lavadora!



### Limpiar el cuerpo del aparato y el cuadro de mandos

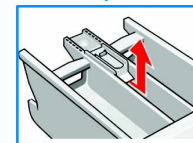
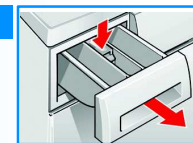
- Frotar el cuerpo del aparato y los mandos sólo con un paño húmedo, suave.
- No emplear productos abrasivos o agresivos.
- Eliminar inmediatamente los restos de detergentes o agentes limpiadoras que pudiera haber.
- ¡No limpiar el aparato proyectando contra el mismo un chorro de agua!



### Limpiar la cubeta del detergente ...

... en caso de haberse acumulado restos de detergentes o aditivos en la cubeta.

1. Extraer la cubeta completamente del aparato, hasta el tope. Desenclavarla presionando la pieza móvil hacia abajo. Extraer la cubeta completamente del aparato. Retirar la pieza móvil: empujarla con un dedo de abajo hacia arriba.
2. Limpiar el cajetín de dosificación y la pieza móvil con agua y un cepillo. Secarlos.
3. Montar y encajar la pieza móvil en su sitio (encajar el cilindro sobre el pasador de guía).
4. Colocar la cubeta en el aparato.



No encajar la cubeta en su sitio a fin de permitir que el agua residual pueda secarse.



### Tambor

Dejar la puerta de carga del aparato abierta para que el aire pueda circular por su interior y lo seque. En caso de registrarse manchas de óxido, limpiarlas con detergentes que no contengan cloro. ¡No usar nunca estropajo de acero!



### Descalcificar el aparato ¡Prestar atención a que no haya ropa en la lavadora al descalcificarla!

Por lo general no es necesario descalcificar el aparato si se dosifica correctamente el detergente. En caso de desear descalcificar el aparato, deberán observarse estrictamente las instrucciones del fabricante del producto descalcificante.



### Pieza móvil para detergentes líquidos

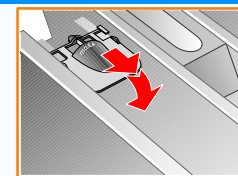
*según modelo*

Para dosificar el detergente líquido, posicionar la pieza móvil:

- Extraer la cubeta completamente del aparato. ->  **Página 9** .
- Desplazar la pieza móvil hacia adelante.

No utilizar la pieza móvil (desplazarla hacia arriba):

- para detergentes en forma de gel o en polvo;
- para programas con  **Prelavado**  y la opción  **Fin a las** .



## Advertencias en la pantalla de visualización *según modelo*

<b>¿Puerta abierta?</b>	Cerrar correctamente la puerta de carga; posiblemente hay prendas enganchadas o aprisionadas.
<b>¿Toma de agua cerrada?</b>	Abrir el grifo de agua; la manguera de alimentación está doblada/aprisionada; Limpiar el filtro -> <b> Página 10 </b> ; la presión del agua de red es insuficiente.
<b>Bomba obstruida!</b>	Limpiar la bomba de evacuación -> <b> Página 10 </b> ; la tubería/manguera de desagüe está obstruida.
<b>Pausa Puerta bloqueada; Nivel agua excesivo, Temperatura excesiva</b>	No permite introducir adicionalmente ropa en el aparato. Para proseguir con el programa seleccionar <b> inicio/pausa </b> .
<b>F: 23</b>	Hay agua en la bandeja inferior del aparato. ¡Inestabilidad del aparato! Avisar al Servicio de Asistencia Técnica Oficial.
<b>F: 34</b>	No bloquear la puerta de carga. Abrir la puerta carga y cerrarla de modo que se escuche un «clack». Conectar y desconectar el aparato. Seleccionar el programa deseado y realizar los ajustes individuales necesarios. Iniciar el programa seleccionado.
<b>F: 42, 43, 44</b>	Avería del motor. Avisar al Servicio de Asistencia Técnica Oficial.

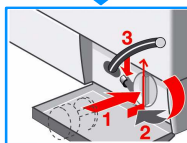
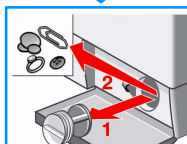
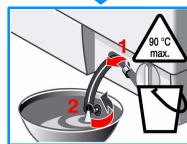
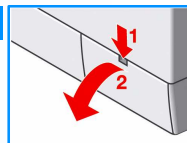


– ¡Peligro de quemadura!  
 – ¡Dejar enfriar el agua de lavado usada!  
 – ¡Cerrar el grifo de agua!

## Bomba de evacuación

Colocar el mando selector de programas en la posición **O** (desconexión), extraer el cable de conexión de la toma de corriente.

1. Abrir la trampilla de servicio y retirarla.
2. Extraer el tubo flexible de desagüe de su soporte. Retirar el tapón de cierre. Vaciar el agua usada del aparato. Encajar el tapón de cierre en en el flexible de evacuación.
3. Retirar cuidadosamente la tapa de la bomba (¡puede haber agua residual!).
4. Limpiar el recinto interior de la bomba, la rosca de la tapa de la bomba y el cárter de la bomba. (Las aletas deben moverse (las aletas deben moverse).)
5. Montar y enroscar la tapa en la bomba. La empuñadura está en posición vertical. Colocar el tubo flexible en su soporte.
6. Colocar la trampilla de servicio en su sitio; cerrarla.



**i** Con objeto de evitar que en el próximo lavado se evacúe detergente sin haber sido usado: Verter un litro de agua en la cámara II de la cubeta del detergente y seleccionar la función **desaguar** (desaguar).

## Filtro de la toma de agua del aparato



**¡Peligro de descarga eléctrica!** ¡No sumergir el dispositivo de seguridad Aqua-Stop en el agua! (incorpora una válvula eléctrica).

Evacuar la presión acumulada en la manguera de alimentación:

1. Cerrar el grifo de agua.
2. Colocar el mando selector de programas en un programa de lavado cualquiera (excepto **centrifug. adicional** **desaguar** (desaguar)).
3. Seleccionar **inicio/pausa**. Hacer funcionar el programa seleccionado durante aprox. 40 seg.
4. Colocar el mando selector de programas en la posición **O** (desconexión). ¡Extraer el cable de conexión del aparato de la toma de corriente!

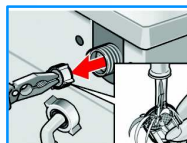
Limpiar el filtro:

1. Según el modelo concreto:  
 Desempalmar la manguera de alimentación del grifo de agua.  
 Limpiar el filtro con un pequeño cepillo.



o

Retirar la manguera de alimentación de agua de su empalme de la parte posterior del aparato. Extraer el filtro con ayuda de unos alicates; limpiarlo.



2. Empalmar nuevamente la manguera y cerciorarse de que no se producen fugas de agua.

# ¿Que hacer en caso de avería ...?

- Se producen fugas de agua.
  - Fijar correctamente la manguera de evacuación o sustituirla.
  - Apretar la conexión roscada de la manguera de alimentación de agua.
- El aparato no carga agua o no arrastra el detergente.
  - Verificar si se ha seleccionado **inicio/pausa**.
  - ¿Está el grifo del agua abierto?
  - ¿Está obstruido el filtro? Limpiar el filtro -> *Página 10*.
  - ¿Está doblada o aprisionada la manguera de alimentación?
- La puerta de carga no se puede abrir.
  - La función de seguridad está activada. Esperar aprox. dos minutos.
  - ¿Se ha seleccionado la opción **No centr. final** **desaguar**? -> *Página 4*.
  - Apertura posible solo mediante sblocco di emergenza -> *Página 8*.
- El programa seleccionado no arranca.
  - Verificar si se ha seleccionado **inicio/pausa** o **Fin de programa**?
  - ¿Está cerrada la puerta de carga?
- El agua de lavado no es evacuada.
  - Limpiar la bomba de desagüe -> *Página 10*.
  - Limpiar la tubería y/o la manguera de evacuación.
- No se ve el agua al lavar.
  - No se trata de una avería. El agua permanece en el interior del aparato, debajo de la zona visible.
- El resultado del centrifugado no es satisfactorio.
  - Lavar la ropa mezclando las prendas grandes y pequeñas.
  - ¿Se ha seleccionado la opción **Menos plancha** **desaguar**? -> *Página 5*.
  - ¿Se ha seleccionado una velocidad de centrifugado demasiado baja? -> *Página 3*.
- El ciclo de centrifugado se repite varias veces.
  - No se trata de una avería. El sistema electrónico de control del centrifugado ha detectado un desequilibrio y lo intenta eliminar repitiendo el centrifugado.
- Han quedado restos en la cámara del suavizante.
  - Retirar la pieza móvil. Limpiar la cubeta del detergente y la pieza móvi. -> *Página 9*.
- Se forman malos olores en el aparato.
  - Ejecutar el programa **resistentes algod.** 90 °C, sin ropa en la máquina. Utilizar un detergente multiusos (normal).
- Por la cubeta del detergente sale espuma.
  - Se ha usado demasiado detergente. Para detener la formación de espuma, poner en la cámara II de la cubeta del detergente una cucharada sopera de suavizante mezclada con medio litro de agua.
  - Reducir la dosis de detergente en el siguiente lavado.
- Se producen vibraciones o desplazamientos del aparato durante los centrifugados.
  - ¿Se han fijado correctamente los soportes de la máquina? Fijar correctamente los soportes de la máquina -> *Instrucciones de montaje, página 5*.
  - ¿Se han retirado los seguros de transporte? Retirar los seguros de transporte -> *Instrucciones de montaje, Página 3*.
- La pantalla de visualización/ los pilotos no se activan durante el funcionamiento del aparato.
  - ¿Se ha producido un corte del suministro de corriente?
  - El fusible de la red ha saltado. Conectar el fusible o colocar un nuevo.
  - En caso de repetirse la avería, avisar al Servicio de Asistencia Técnica Oficial.
- El desarrollo de programa es más largo de lo habitual.
  - No se trata de una avería. El sistema electrónico de control del centrifugado ha detectado un desequilibrio y lo intenta eliminar repitiendo el centrifugado.
  - No se trata de una avería - El sistema de detección de espuma está activado -> *Página 5*.
- La ropa sale con manchas claras (restos de detergente).
  - No se trata de una avería o resultado de lavado de las prendas deficiente, sino de los restos insolubles que dejan algunos detergentes sin fosfatos y que tienden a acumularse en la ropa.
  - Seleccionar la función **desaguar** ( aclarado) o secar y cepillar la ropa tras el lavado.
- En la modalidad «Pausa» parpadea rápidamente el piloto **inicio/pausa** y se activa una señal acústica.
  - Nivel de agua demasiado elevado la puerta está bloqueada y no permite introducir adicionalmente ropa en el aparato. En caso necesario, cerrar inmediatamente la puerta.
  - Para proseguir con el programa seleccionar inicio/pausa.
- En caso de no poder subsanar la avería con ayuda de los consejos y advertencias facilitados o ser necesaria una reparación:
  - Colocar el mando selector de programas en la posición **O** (desconexión) y extraer el cable de conexión de la toma de corriente.
  - Cerrar el grifo y avisar al Servicio de Asistencia Técnica Oficial de la marca -> *Página 12*.



# Servicio de Asistencia Técnica

Antes de llamar al Servicio de Asistencia Técnica, asegúrese de que no puede solucionar la avería por sí mismo.  
-> *Página 11* «Qué hacer en caso de avería ...».

De esta forma se evitará usted gastos innecesarios, dado que en estos casos, los gastos del técnico no quedan cubiertos por las prestaciones del servicio de garantía.

La dirección y el número de teléfono del Servicio de Asistencia Técnica más próximo a su domicilio, figura en el Directorio de Centros y Delegaciones Postventa adjunto. En caso de solicitar la intervención del Servicio de Asistencia Técnica, no olvide indicar el número de producto (E-Nr.) y el de fabricación (FD).

E-Nr. \_\_\_\_\_ FD \_\_\_\_\_

*Estos datos figuran en la trampilla de servicio abierta, así como en la parte posterior de la máquina.*

Número de producto      Número de fabricación

Contribuya a evitar viajes y desplazamientos inútiles de nuestros técnicos señalando los números de producto y de fabricación correctos. Esto le ahorrará gastos innecesarios.



# Advertencias de seguridad

- ¡Leer con atención y cumplir estrictamente las instrucciones de uso y montaje del aparato, así como cualquier otra información adicional suministrada con la máquina!
- Guardar la documentación del aparato para cualquier consulta posterior.

## ¡Peligro de descarga eléctrica!

- Sujetar el enchufe del cable de conexión sólo por el cuerpo del enchufe. ¡No tirar nunca del cable mismo!
- ¡No introducir ni extraer el cable de conexión de la toma de corriente teniendo las manos húmedas.

## ¡Peligro de muerte!

- En caso de aparatos inservibles:
- ¡Extraer el cable de conexión del aparato de la toma de corriente!
  - Cortar el cable de conexión del aparato y retirarlo conjuntamente con el enchufe.
  - Desmonte los cierres o cerraduras de la puerta o inutilícelos a fin de impedir que los niños, al jugar con la lavadora, se queden encerrados en la misma y corran peligro de muerte (asfixia).

## ¡Peligro de asfixia!

- Mantener alejados los niños del material y piezas de embalaje, así como las láminas de plástico.

## ¡Peligro de intoxicación!

- Guardar los detergentes y aditivos en un lugar no accesible para los niños.

## ¡Peligro de explosión!

- Las prendas tratadas previamente con detergentes que contienen disolventes, por ejemplo quitamanchas o gasolina para limpieza, pueden dar lugar a explosiones al cargarlas en la lavadora. Por esta razón, estas prendas deberán aclararse bien a mano antes de introducir las en la lavadora.

## ¡Peligro de lesiones!

- La puerta de carga se puede calentar fuertemente.
- Prestar atención al evacuar el agua de lavado caliente.
- No subirse encima del aparato.
- No usar la puerta de carga como pisadera. No apoyarse en la puerta.
- No introducir las manos en el tambor de la máquina en caso de que éste esté aún girando.

# Valores de consumo

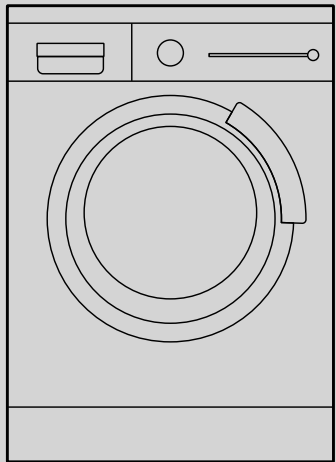
Programa	Opción Nivel suciedad	Carga	Corriente eléctrica**	Agua**	Duración del programa**
resistentes algod. 30 °C*	fuerte	8,0 kg	0,61 kWh	67 l	2:02 h
resistentes algod. 40 °C*	fuerte	8,0 kg	0,94 kWh	67 l	2:02 h
resistentes algod. 60 °C	fuerte	8,0 kg	1,65 kWh	67 l	2:02 h
color eco/cor eco 60 °C*	fuerte	8,0 kg	1,36 kWh	56 l	2:15 h
resistentes algod. 90 °C	ligero	8,0 kg	2,42 kWh	81 l	1:50 h
sintéticos 40 °C*	fuerte	3,5 kg	0,55 kWh	43 l	1:05 h
sintéticos 40 °C (también es adecuado como programa <b>Rápido</b> )	ligero	3,5 kg	0,54 kWh	43 l	0:40 h
delicado/seda --- (frío)	ligero	2,0 kg	0,03 kWh	30 l	0:35 h
delicado/seda 30 °C	ligero	2,0 kg	0,20 kWh	30 l	0:35 h
lana/lã --- (frío)	-	2,0 kg	0,07 kWh	30 l	0:40 h
lana/lã 30 °C	-	2,0 kg	0,17 kWh	30 l	0:40 h

\* Programa con la opción **Nivel suciedad fuerte** y máxima velocidad de centrifugado para el ensayo según la norma europea 60456.

\*\* Los valores reales pueden divergir, en función de la presión del agua de red, su dureza y temperatura, la temperatura del recinto en donde se encuentra el aparato, el tipo y la cantidad de ropa, su grado de suciedad, las fluctuaciones de la tensión de red y las funciones adicionales seleccionadas, de los reseñados en la tabla.


# SIEMENS

## Instrucciones de uso



Lavadora

es

 ¡Léanse atentamente las presentes instrucciones antes de poner en marcha el aparato! Ténganse asimismo presentes las instrucciones de montaje separadas. ¡Ténganse en cuenta los consejos y advertencias de seguridad que se facilitan en la página 13!