

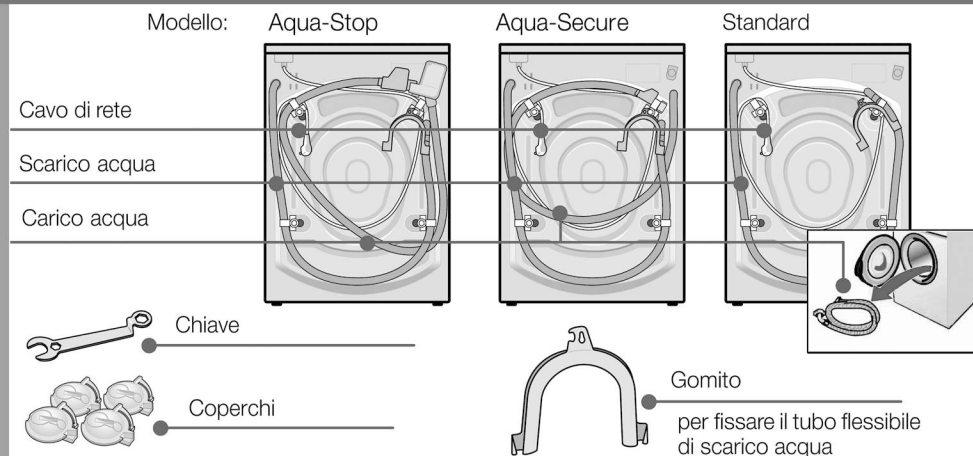
Istruzioni di sicurezza

- La lavabiancheria è molto pesante – Attenzione nel sollevarla.
- Attenzione: i tubi flessibili congelati possono incrinarsi/spaccarsi. Non installare la lavabiancheria in luoghi esposti al pericolo di gelo e/o all'aperto.
- La lavabiancheria può subire danni. Non sollevare afferrando parti sporgenti (per es. oblò di carico).
- Oltre alle istruzioni qui riportate, possono essere valide prescrizioni particolari del competente ente municipale acquedotto e dell'ente di distribuzione dell'energia elettrica.
- In casi di dubbio fare eseguire il collegamento dal tecnico specializzato.
- Stendere tubi flessibili e cavi in modo che non sussista pericolo d'inciampo.

Fornitura

secondo il modello

L'umidità nel cestello è causata dal controllo finale.



Secondo il collegamento è necessaria inoltre

- 1 fascetta di fissaggio per tubo flessibile Ø 24-40 mm (commercio specializzato) per il collegamento del sifone

Utensili necessari

- Livella a bolla d'aria per il livellamento
- Chiave inglese da 13 mm: per svitare le traverse di trasporto -> pagina 3 e chiave inglese da 17 mm: per allineare i piedini della macchina -> pagina 5.

Superficie d'installazione

- È importante la resistenza, per evitare che la macchina possa spostarsi!
- La superficie d'installazione deve essere resistente e piana.
- Non sono idonei i pavimenti/rivestimenti per pavimenti morbidi.

In caso d'installazione su uno zoccolo

- Fissare i piedini della lavabiancheria con piastrine di arresto codice d'ordin. N° WMZ 2200, WX 9756, CZ110600, Z 7080X 0.

In caso d'installazione su un pavimento su travi di legno

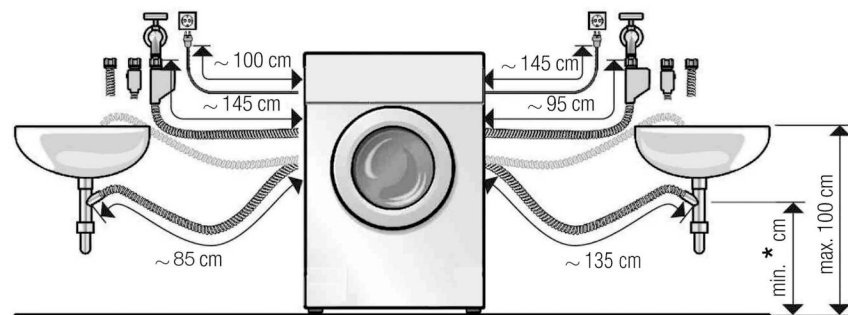
- Installare la lavabiancheria possibilmente in un angolo.
- Avvitare sul pavimento un piano di legno resistente all'acqua (spessore min. 30 mm).
- Fissare i piedini della lavabiancheria con piastrine di arresto * (*codice d'ordin. N° vedi sopra).

Lunghezze di tubi flessibili e cavi secondo il modello

Collegamento laterale sinistro

oppure

collegamento laterale destro



* Standard, Aqua - Secure: min. 60 cm - max. 100cm
Aqua - Stop: 0 - max. 100cm

Disponibili presso rivenditori specializzati/servizio assistenza clienti:

- Tubo flessibile di prolunga Aqua-Stop (ca. 2,50 m), codice d'ordin. N° WMZ 2380, WZ 10130, CZ11350, Z 7070X 0.
- Tubo flessibile di alimentazione più lungo (ca. 2,20 m), per modello standard.

Installazione sottopiano/incasso dell'apparecchio a seconda del modello

Installazione sottopiano/incasso prima del collegamento all'alimentazione elettrica.

Pericolo di scossa elettrica!

- Nei modelli con copertura degli apparecchi continua o sportello di manutenzione sul bordo, la copertura degli apparecchi può essere sostituita da una copertura in metallo. Al posto della copertura degli apparecchi è indispensabile far installare una copertura in metallo da un tecnico specializzato.

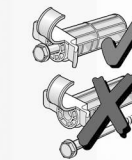
- Nei modelli con copertura degli apparecchi non continua o sportello di manutenzione rotondo, la copertura degli apparecchi non può essere rimossa.

Installazione in un blocco cucina (sottopiano o incasso)

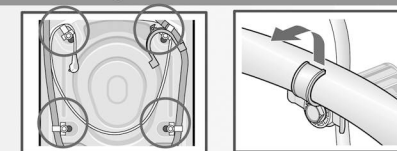
- È necessaria una nicchia di almeno 60 cm di larghezza.
- Posizionare la lavatrice solo sotto un piano di lavoro continuo, saldamente fissato ai mobili adiacenti.

Rimuovere i fermi di trasporto

- Al primo uso rimuovere assolutamente tutti i fermi di trasporto e conservarli per un successivo trasporto.
- È indispensabile conservare i fermi di trasporto per un eventuale successivo trasporto dell'apparecchio
- Avvitare insieme vite, rondella e boccola e conservare..

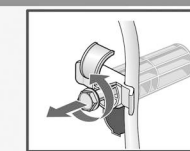


1. Staccare i tubi flessibili dagli arresti, a seconda del modello rimuovere il gomito.

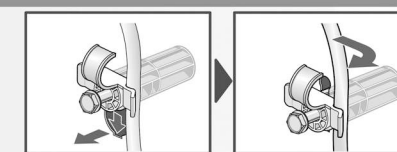


2. Allentare le viti

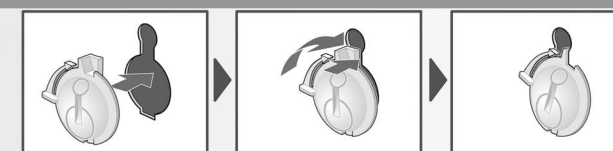
... finché non si muovono liberamente nelle bussole.



3. Rimuovere completamente i fermi di trasporto



4. Applicare i coperchi.



Allacciamento dell'acqua: secondo il modello

- Pericolo di scossa elettrica! Non immergere in acqua il dispositivo di sicurezza Aqua-Stop (contiene una valvola elettrica).
- Per evitare perdite o danni da perdite d'acqua, osservare assolutamente le istruzioni in questo capitolo!
- Attenzione: usare la lavabiancheria solo con acqua potabile fredda.
- Non collegarla al miscelatore monocomando di uno scaldabagno a pressione atmosferica.
- In casi di dubbio fare eseguire il collegamento dal tecnico specializzato.

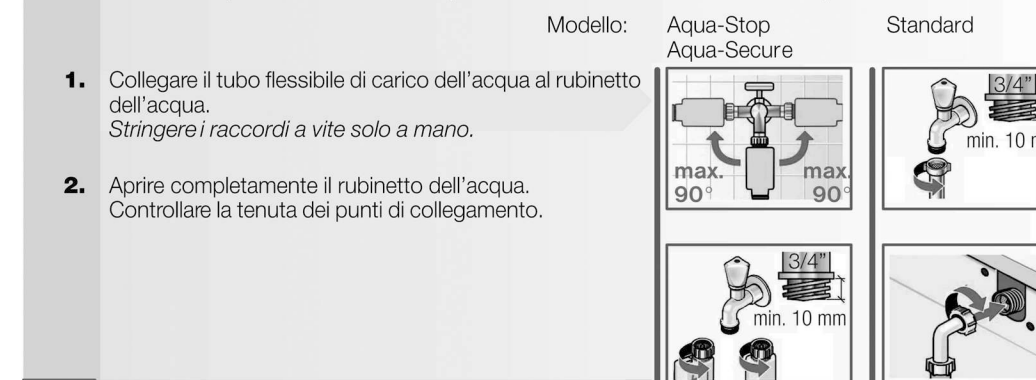
Carico acqua

Il tubo flessibile di alimentazione dell'acqua non deve:

- essere piegato, schiacciato, modificato o tagliato (la resistenza non è più garantita).

Pressione idrostatica ottimale nella rete di distribuzione: 100-1000 kPa (1-10 bar)

- A rubinetto completamente aperto scorrono almeno 8 l/min.
- In caso di pressione idrostatica superiore montare una valvola riduttrice di pressione.



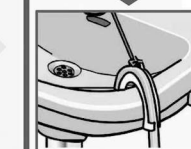
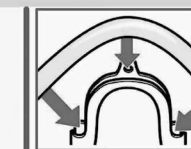
Scarico acqua

Non piegare, né tirare il tubo flessibile di scarico. Dislivello fra superficie d'installazione e scarico:

- Aqua-secure, standard min. 60 cm, max. 100 cm.
- Aquastop; 0 - max. 100 cm

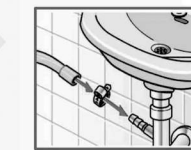
Scarico in un lavandino:

Il tappo di chiusura non deve chiudere lo scarico del lavandino: fissare il tubo flessibile di scarico affinché non si stacchi. Controllare durante lo scarico se l'acqua defluisce abbastanza rapidamente.




Scarico in un sifone:

Fissare il punto di collegamento con una fascetta di fissaggio per tubo flessibile, Ø 24-40 mm (commercio specializzato).

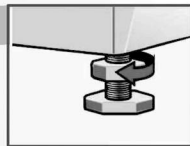


Livellamento

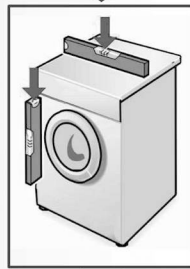
 Forte emissione di rumori, vibrazioni e spostamenti possono essere conseguenza di un livellamento non corretto!

Livellare la lavabiancheria con la livella a bolla d'aria.

1. Allentare con la chiave il controdado in senso orario.

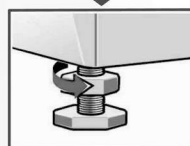


2. Variare l'altezza mediante rotazione del piedino dell'apparecchio. Tutti i quattro piedini dell'apparecchio devono poggiare saldamente sul pavimento. La lavabiancheria non deve vacillare!



Controllare il livellamento della lavabiancheria con la livella a bolla d'aria, se necessario correggerlo.

3. Stringere saldamente il controdado contro la carcassa.
– Ciò facendo mantenere fermo il piedino per evitare lo spostamento in altezza. I controdadi di tutti i quattro piedini dell'apparecchio devono essere saldamente stretti contro la carcassa!



Collegamento elettrico

● Collegamento della lavabiancheria solo alla corrente alternata tramite presa con contatto di terra installata a norma.

● Tensione di rete e indicazione della tensione sulla lavabiancheria (targhetta portadati) devono coincidere.

● Sulla targhetta portadati sono indicati il valore di collegamento, nonché il necessario dispositivo di sicurezza.


● Accertarsi che:

- Spina di rete e presa elettrica siano compatibili,
- la sezione del cavo sia sufficiente,
- il sistema di messa a terra sia installato a norma.

● Fare eseguire la sostituzione del cavo di alimentazione (se necessaria) solo da un elettricista specializzato.

Il cavo di alimentazione di ricambio è disponibile presso il servizio assistenza clienti.

● Non utilizzare spine/prese multiple e prolunghie.

● Se si utilizza un interruttore differenziale, usare solo un tipo con questo simbolo: . Solo questo simbolo garantisce l'osservanza delle norme oggi in vigore.

● Non inserire/estrarre la spina di alimentazione dalla presa con le mani bagnate. Afferrare la spina di alimentazione solo sulla spina, non estrarla dalla presa tirandola per il cavo.

Produttore (vedi istruzioni per l'uso)

1111/9000150052

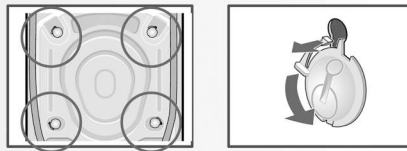
Trasporto, per es. in caso di trasloco

1. Prima del trasporto della lavabiancheria:

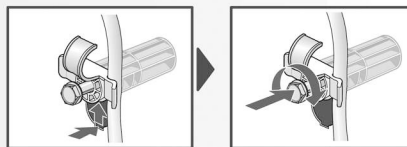
1. Chiudere il rubinetto dell'acqua.
2. Eliminare la pressione dell'acqua nel tubo flessibile di alimentazione. Vedi istruzioni per l'uso a pagina 9; Filtro nel carico acqua.
3. Scaricare l'acqua con detersivo residua. Vedi istruzioni per l'uso a pagina 9; Pompa di scarico acqua.
4. Staccare la lavabiancheria dalla rete elettrica.
5. Smontare i tubi flessibili.


2. Preparare e montare i fermi di trasporto:

1. Imuovere i due coperchi inferiori.



2. Applicare i fermi di trasporto. Stringere le viti.



 È indispensabile conservare i fermi di trasporto per un eventuale successivo trasporto dell'apparecchio -> Pagina 3.

 Versare ca. 1 litro d'acqua nello scomparto II del cassetto detersivo. Selezionare il programma **Scarico acqua**.

Dati tecnici

Dimensioni (larghezza x profondità x altezza)	60 x 59 x 84,7 cm
Peso	69 - 83 kg <i>secondo il modello</i>
Allacciamento alla rete	voltaj 220-240 V, 50 Hz amper 10A güç 2000-2300 W
Pressione acqua	100-1000 kPa (1-10 bar)

Servizio assistenza clienti

- Prima di rivolgersi al servizio assistenza clienti, si prega di verificare se è possibile eliminare da soli l'inconveniente. Vedi istruzioni per l'uso pagina 10 «Che fare se ...».
- Nei casi di consulenza, anche durante il periodo di garanzia, viene addebitata la spesa per l'intervento del tecnico.
- Per trovare il più vicino servizio assistenza clienti, consultare l'accluso elenco. Si prega d'indicare al servizio assistenza clienti la sigla del prodotto (E-Nr.) ed il numero di fabbricazione (FD) dell'apparecchio.

E-Nr. _____ FD _____

Sigla del prodotto Numero di fabbricazione

La targhetta d'identificazione con questi dati si trova nel telaio dell'oblò di carico aperto e nel campo in cornice spessa della targhetta portadati sul lato posteriore dell'apparecchio.

- Preghiamo di aiutarci ad evitare interventi inutili, indicando la sigla del prodotto ed il numero di fabbricazione. Risparmiate così la relativa spesa.

Garanzia Aqua-Stop

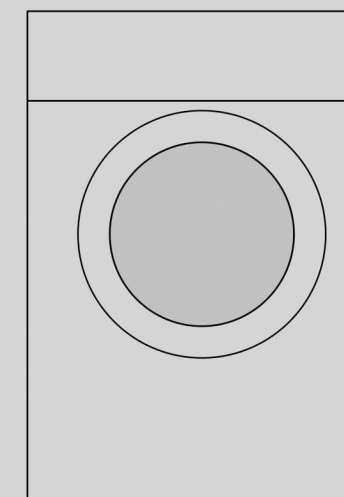
Solo per apparecchi dotati di Aqua-Stop

In aggiunta ai diritti di garanzia derivanti dal contratto di compravendita nei confronti del venditore ed in aggiunta alla nostra garanzia sull'apparecchio, forniamo indennizzo alle seguenti condizioni:

1. Se un difetto del sistema Aqua-Stop dovesse causare danni da perdite di acqua, indennizziamo i danni di utenti privati.
2. La garanzia di responsabilità è valida per l'intera durata utile dell'apparecchio.
3. Condizione per il diritto alla garanzia è che l'apparecchio sia installato e collegato a regola d'arte con Aqua-Stop, secondo le nostre istruzioni; ciò comprende anche il montaggio a regola d'arte della prolunga Aqua-Stop (accessorio originale). La nostra garanzia non si estende a tubi di alimentazione o raccorderia difettosi fino al collegamento dell'Aqua-Stop con il rubinetto dell'acqua.
4. In generale durante il funzionamento non è necessario sorvegliare gli apparecchi con Aqua-Stop, né metterli in sicurezza in seguito chiudendo il rubinetto dell'acqua. Solo nel caso di un'assenza prolungata dalla propria abitazione, per es. in caso una vacanza di più settimane, è necessario chiudere il rubinetto dell'acqua.

Istruzioni per l'installazione

it




Lavabiancheria

Indice

Pagina

■	1
■	Fornitura	1
■	Superficie d'installazione	1
■	Lunghezze di tubi flessibili e cavi	2
■	Installazione sottopiano ed incasso	2
■	Rimuovere i fermi di trasporto	3
■	Allacciamento dell'acqua	4
■	Livellamento	5
■	Collegamento elettrico	5
■	Trasporto, per es. in caso di trasloco	6
■	Dati tecnici	6
■	Servizio assistenza clienti	7
■	Garanzia Aqua-Stop	7

 **Mettere la lavabiancheria in funzione solo dopo avere letto queste istruzioni! Osservare anche le separate istruzioni per l'uso. Conservare tutta la documentazione per l'uso futuro oppure per eventuali successivi proprietari.**