



BOSCH



Register your
new device on
MyBosch now and
get free benefits:
[bosch-home.com/
welcome](https://www.bosch-home.com/welcome)

Cube cutter

MUZS68CC

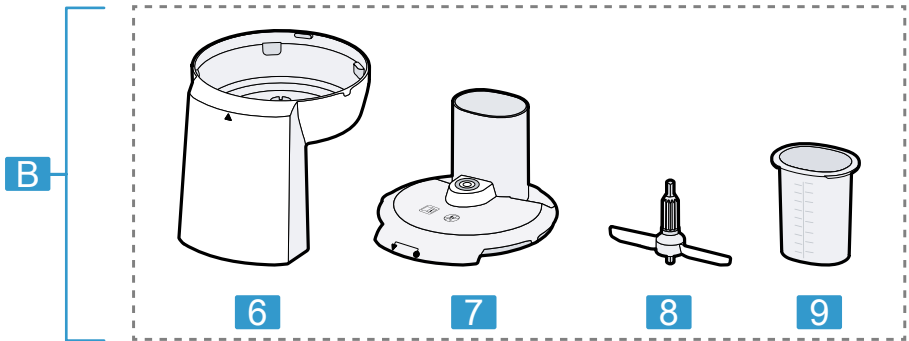
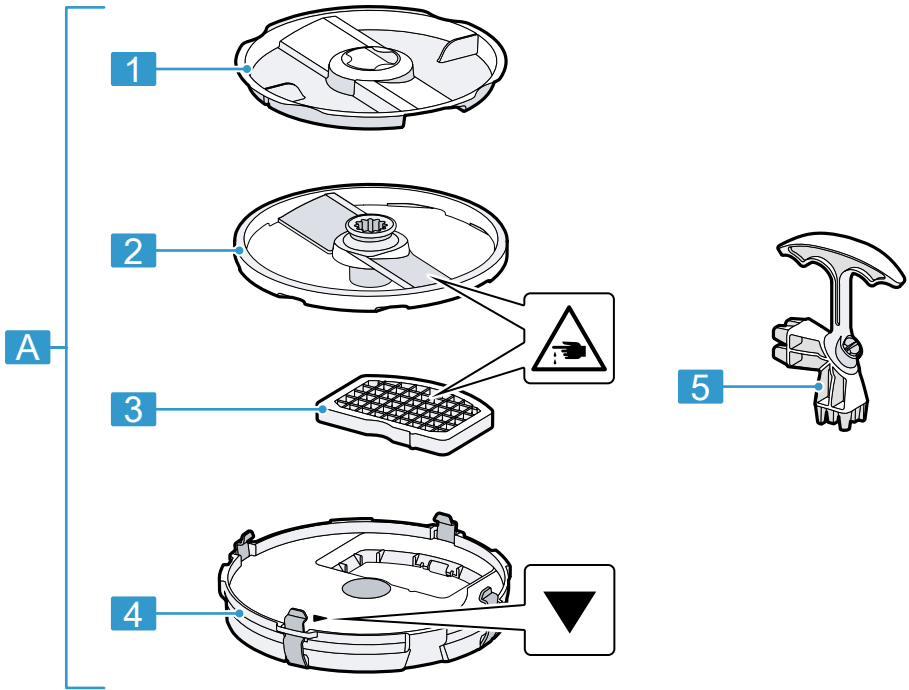
[sl]	Navodila za uporabo	8
[hr]	Korisnički priručnik	11
[sr]	Uputstvo za upotrebu	14
[mk]	Прирачник	17
[sq]	Manuali i përdoruesit	20



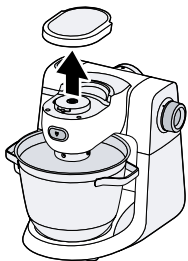
<https://digitalguide.bsh-group.com?mat-no=8001281978>



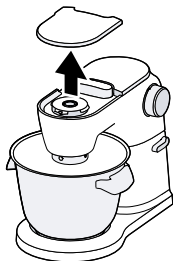
- [sl]** Skenirajte kodo QR ali obiščite spletno stran, da odprete podrobnejša navodila za uporabo. Tam boste našli dodatne informacije o aparatu ali priboru.
-
- [hr]** Skenirajte QR kod ili posjetite internetsku stranicu kako biste vidjeli dodatne napomene o uporabi. Tamo možete pronaći dodatne informacije o svojem uređaju ili priboru.
-
- [sr]** Da biste otvorili dodatne napomene za upotrebu, skenirajte QR kôd ili posetite veb-stranicu. Tamo ćete pronaći dodatne informacije o vašem uređaju ili priboru.
-
- [mk]** Скенирајте го QR-кодот или посетете ја веб-страницата за да ги отворите дополнителните напомени за користење. Таму ќе најдете дополнителни информации за Вашиот уред или додатоките.
-
- [sq]** Skanoni kodin QR ose vizitoni faqen e internetit, për të hapur udhëzime të zgjedhuara për përdorimin. Aty do të gjeni informacione shtesë për pajisjen tuaj ose për aksesorët.



1

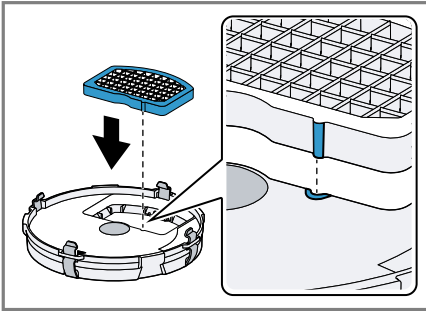


A

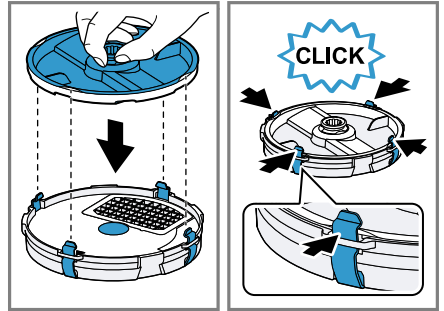


B

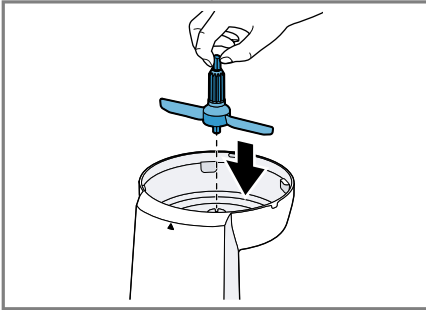
2



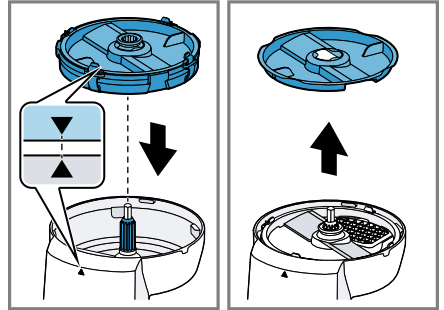
3



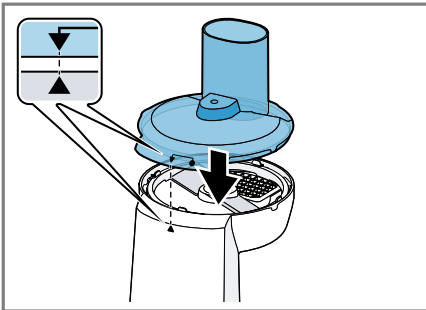
4



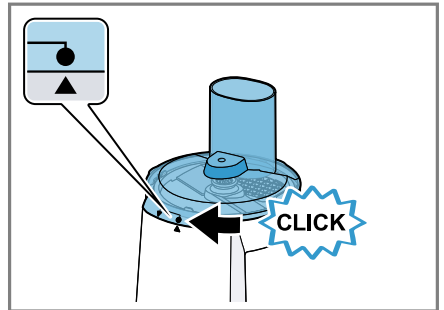
5



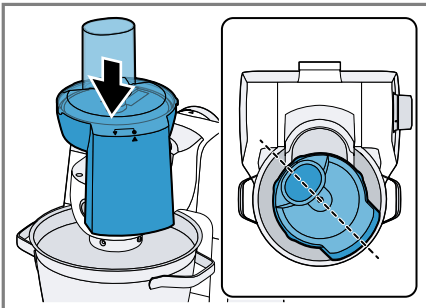
6



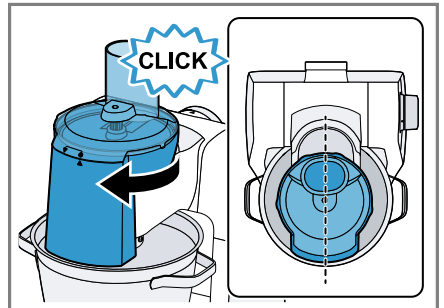
7



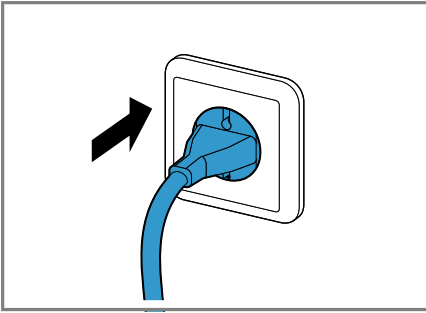
8



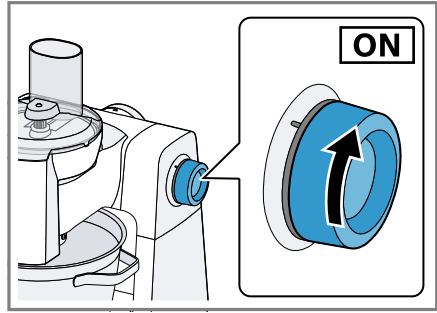
9



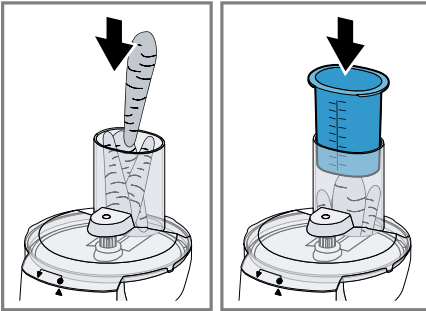
10



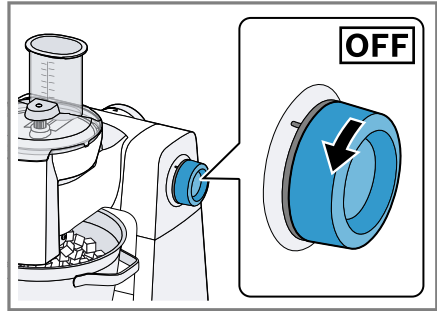
11



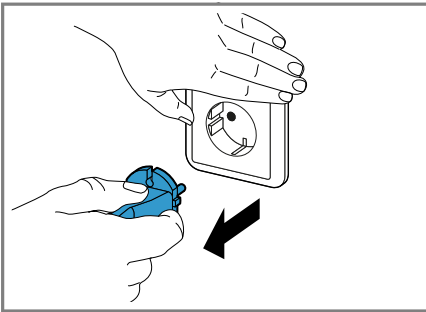
12



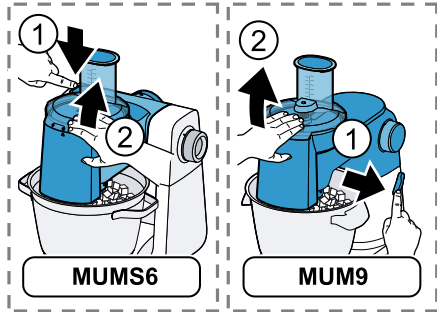
13



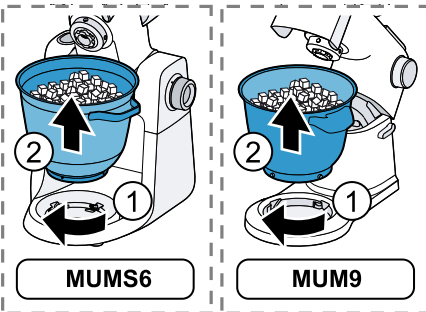
14



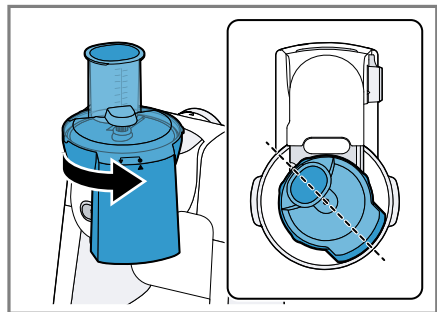
15



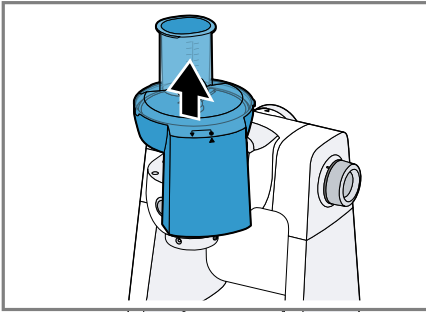
16



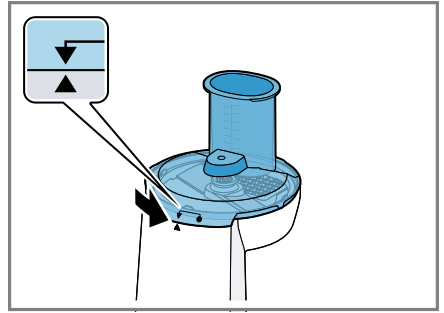
17



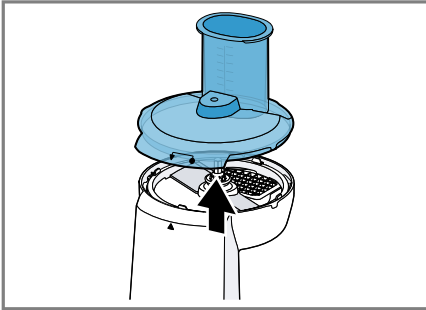
18



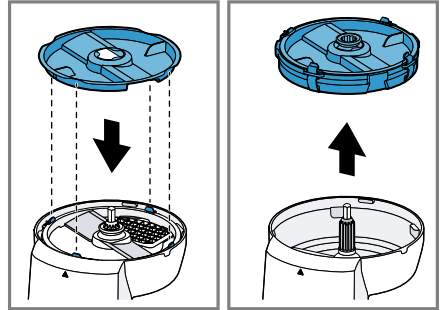
19



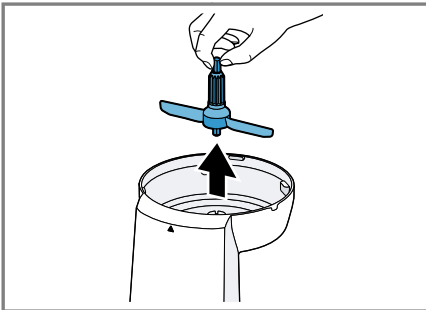
20



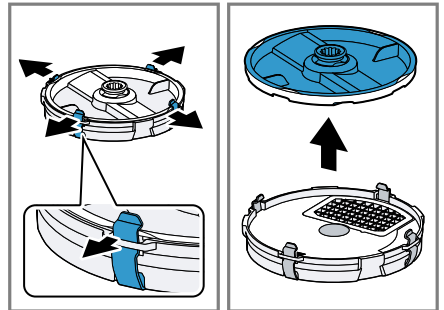
21



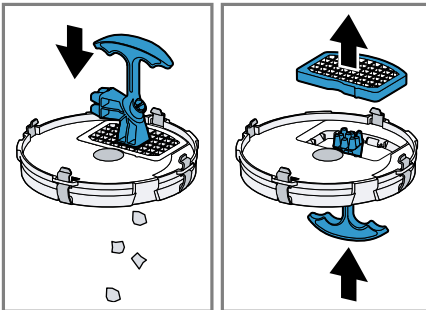
22








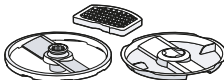





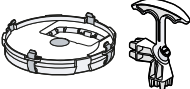





23







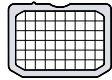


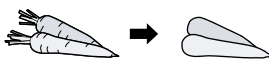
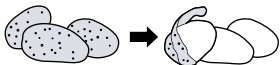
24



25

26

			
		1000 g	3
		1000 g	3
		1000 g	5
		1000 g	5

27

Varnost

- Skrbno preberite ta navodila.
 - Upoštevajte navodila osnovnega aparata.
 - Upoštevajte navodila pretočnega sekljalnika.
- Pribor uporabljajte samo:
- s kuhinjskim aparatom serije MUMS6, MUM9;
 - z originalnimi deli in priborom.
 - za rezanje živil na kocke.
- ▶ Kolut z rezili in mrežo za rezanje držite samo za plastični del.
 - ▶ Rezil se nikoli ne dotikajte z golimi rokami.
 - ▶ Ko aparata ne uporabljate, na kolut z rezili vedno namestite ščitnik rezil.
 - ▶ Ne segajte z roko v odprtino za dodajanje sestavin.
 - ▶ Za dodajanje sestavin uporabite samo tlačilec.
 - ▶ Pribora nikoli ne sestavljajte na osnovnem aparatu.
 - ▶ Pribor nameščajte in snemajte samo pri mirovanju pogona in kadar aparat ni priklopljen na električno omrežje.
 - ▶ Pribor uporabljajte samo v popolnoma sestavljenem stanju.
 - ▶ Pribor uporabljajte samo v za to predvidenem delovnem položaju.

Preprečevanje materialne škode

- ▶ Ne obdelujte živil, ki vsebujejo trde snovi, npr. kosti, hrustanca ali koščic.
- ▶ V polnilno odprtino ali ohišje ne vstavljajte predmetov, npr. kuhalnic.
- ▶ Pred uporabo preverite, ali so v polnilni odprtini ali ohišju tuji.
- ▶ Na potisni nastavek ne pritiskajte premočno.
- ▶ Ne obdelujte zamrznjenih živil.

Sestavni deli

→ Sl. **1**

A	Vložek rezalnika kock
B	Deli pretočnega sekljalnika ¹
1	Ščitnik rezil





¹ Posebni pribor

2	Kolut z rezili
3	Mreža za rezanje, drobne kocke
4	Osnovni nosilec
5	Čistilnik mreže za rezanje
6	Ohišje
7	Pokrov z integrirano odprtino za dodajanje sestavin
8	Nosilec plošče
9	Potisni nastavek in merilna posoda

¹ Posebni pribor

Opomba: Vložek rezalnika kock lahko uporabljate samo s pretočnim sekljalnikom MUZS68VL. Ustrezen pretočni sekljalnik je na voljo v trgovini in pri službi za podporo strankam.

Simboli

Simbol	Opis
	Ne segajte z roko v odprtino za dodajanje sestavin.
	Namestitev vložka rezalnika kock
	Namestite pokrov
	Oznaka položaja na ohišju

Pregled osnovnih aparatov

Ta pribor je mogoče uporabljati z različnimi osnovnimi aparati.

Svoj kuhinjski aparat pripravite, kot je prikazano na sliki.

→ Sl. **2**

A	Kuhinjski aparat serije MUMS6
B	Kuhinjski aparat serije MUM9

Uporaba

Splošna navodila

Vložek rezalnika kock je primeren za rezanje naslednjih živil:

- surova ali kuhana zelenjava, npr. krompir, korenček, kumarice, paradižnik, paprika, čebula
- sadje, npr. banane, jabolka, hruške, breskve, jagode, melone, kivi
- trdi sir, trdo kuhana jajca ali mehka salama, npr. mortadela

Navodila za obdelavo:

- Ne obdelujte prezrelega sadja ali zelenjave, saj lahko izteka sok.
- Pustite, da se kuhana živila pred obdelavo ohladijo, saj so tako čvrstejša in se lepše razrežejo.
- Pred obdelavo iz sadja odstranite pečke in koščice, npr. iz jabolk ali breskev.
- Če močneje pritiskate na tlačilnik, se spremeni dolžina kosov.
- Vložek rezalnika kock ni primeren za rezanje zelo mehkega sira ali rezanega sira, npr. mocarele, ovčjega sira, gavde, edamerja.

- Če obdelujete trdi sir, npr. ementaler, ne obdelujte več kot 3 kg naenkrat.
- Ne obdelujte zamrznjenih živil.

Opombe

- Neupoštevanje teh navodil lahko povzroči poškodbe vložka rezalnika kock, mreže za rezanje in koluta z rezili.
- Če rezalnika kock ne uporabljate v skladu s predvidenim namenom, ga predelate ali uporabljate nepravilno, je jamstvo za morebitne poškodbe izključeno. Izključena je tudi odgovornost za škodo, ki nastane zaradi obdelave nedovoljenih živil, npr. topa ali deformirana rezila.

Sestavljanje rezalnika kock

→ Sl. **3 - 8**

Namestitev rezalnika kock na osnovni aparat

→ Sl. **9 - 10**

Obdelava živil s rezalnikom kock

Opomba: Upoštevajte priporočila za hitrost.
→ "Primeri uporabe", Stran 10

→ Sl. **11 - 14**

Praznjenje posode

Nasvet: Lahko odstranite posodo in jo izpraznite, brez odstranjevanja kockalnika.

→ Sl. **15 - 17**

Odstranitev rezalnika kock

→ Sl. **18 - 19**

Razstavljanje rezalnika kock

→ Sl. **20 - 25**

Nasvet: Po uporabi takoj očistite vse dele, da se ostanki hrane ne strdijo.

Pregled čiščenja

Očistite posamezne dele, kot je navedeno v tabeli.

→ Sl. **26**

Nasvet: Na plastičnih delih lahko pride do obarvanj, predvsem pri uporabi korenčka. Odstranite obarvanje z mehko krpo in nekaj kapljicami jedilnega olja.

Primeri uporabe

Upoštevajte navedbe in vrednosti v razpredelnici.

→ Sl. 27

Odpravljanje motenj

Obdelana živila ne padejo v posodo.

Izpustna odprtina ali ohišje je zamašeno.

1. Končajte z obdelavo in iz električnega omrežja odklopite omrežni vtič.
2. Snemite pribor.
3. Razstavite pribor in odstranite zamašitev.

Plošča za sekljanje se ne vrti, čeprav osnovni aparat deluje.

Pokrov ni pravilno nameščen in zaskočen.

- ▶ Preverite, ali je bil pokrov pravilno nameščen.

Pribor je bil preobremenjen in os nosilca plošče se je zlomila na za to predvidenem mestu.

- ▶ Nov nosilec plošč lahko naročite pod številko za naročanje 10000314 pri servisni službi.

Sigurnost

- Pažljivo pročitajte ove upute.
 - Pridržavajte se upute za osnovni uređaj.
 - Pridržavajte se uputa za protočni sjekač.
- Pribor upotrebljavajte samo:
- s kuhinjskim uređajem serije MUMS6, MUM9.
 - s originalnim dijelovima i priborom
 - za rezanje namirnica na kockice.
 - ▶ Disk s noževima i rešetku za rezanje primajte samo za plastiku.
 - ▶ Nikad nemojte dodirivati oštrice golim rukama.
 - ▶ U slučaju nekorištenja uvijek postavite zaštitu od noževa na disk s noževima.
 - ▶ Ne posežite prstima u otvor za punjenje.
 - ▶ Za guranje sastojaka upotrebljavajte isključivo nabijač.
 - ▶ Pribor nikada ne sastavljajte na osnovnom uređaju.
 - ▶ Postavljajte i skidajte opremu kada je pogon u stanju mirovanja i uređaj nije priključen na napon.
 - ▶ Pribor upotrebljavajte samo kada je u potpunosti sastavljen.
 - ▶ Pribor upotrebljavajte samo u radnom položaju koji je za njega predviđen.

Izbjegavanje materijalnih šteta

- ▶ Nemojte obrađivati namirnice koje imaju tvrde sastojke, npr. kosti, hrskavicu ili koštice.
- ▶ Nemojte stavljati predmete u otvor za punjenje ili kućište, npr. kuhaču.
- ▶ Prije korištenja provjerite ima li u otvoru za punjenje i kućištu stranih predmeta.
- ▶ Nemojte snažno pritiskati nabijačem.
- ▶ Nemojte preradivati duboko zamrznute namirnice.

Dijelovi

→ Sl. **1**

A	Umetak rezala kockica
B	Dijelovi protočnog sjekača ¹
1	Zaštita od noževa





¹ Poseban pribor

2	Disk s noževima
3	Rešetka za rezanje, mala
4	Osnovni nosač
5	Čistač rešetki za rezanje
6	Kućište
7	Poklopac s integriranim otvorom za punjenje
8	Nosač diskova
9	Nabijač i mjerna posuda

¹ Poseban pribor

Napomena: Dodatak za rezanje na kockice smije se upotrebljavati samo s protočnim sjekačem MUZS68VL. Odgovarajući protočni sjekač dostupan je u trgovinama i preko službe za korisnike.

Simboli

Simbol	Opis
	Ne posežite prstima u otvor za punjenje.
	Umetanje dodatka za rezanje na kockice
	Postavite poklopac
	Oznake položaja na kućištu

Pregled osnovnih uređaja

Ovaj se pribor može koristiti s različitim osnovnim uređajima.

Pripremite svoj kuhinjski uređaj kako je prikazano.

→ Sl. **2**

A Kuhinjski robot serije MUMS6

B Kuhinjski robot serije MUM9

Rukovanje

Opće napomene

Dodatak za rezanje na kockice prikladan je za rezanje sljedećih namirnica na kockice:

- sirovo ili kuhano povrće, npr. krumpir, mrkva, krastavac, rajčica, paprika, luk
- voće, npr. banana, jabuka, kruška, breskva, jagoda, dinja, kivi
- tvrdi sir, tvrdo kuhana jaja ili meke kobasice, npr. mortadela.

Napomene za obradu:

- Nemojte obrađivati suviše zrelo voće ili povrće jer u protivnom može iscuriti sok
- Kuhane namirnice pustite da se ohlade prije rezanja jer tako postaju čvršće pa je rezultat rezanja bolji
- Prije obrade uklonite koštice iz voća, npr. jabuka ili breskvi
- Povećavanjem i smanjivanjem pritiska na potiskalo mijenja se duljina komada
- Dodatak za rezanje na kockice nije prikladan za rezanje vrlo mekog sira ili rezanog sira, npr. mozzarella, ovčjeg sira, go-ude, edamera

- Ako se obrađuje tvrdi sir, npr. ementaler, nemojte obrađivati više od 3 kg u jednom ciklusu rada
- Nemojte obrađivati zamrznute namirnice

Napomene

- Nepridržavanje ovih napomena može uzrokovati oštećenja dodatka za rezanje na kockice, rešetke za rezanje i diska s noževima.
- Ako se nastavak za rezanje na kockice zloupotrebljava, modificira ili neispravno upotrebljava, proizvođač ne preuzima odgovornost za eventualnu štetu. To uključuje i odgovornost za štetu nastalu uslijed obrade nedopuštenih namirnica, npr. tupe ili deformirane noževe.

Sastavljanje nastavka za rezanje na kockice

→ Sl. **3** - **8**

Postavljanje nastavka za rezanje na kockice na osnovni uređaj

→ Sl. **9** - **10**

Obrada namirnica nastavkom za rezanje na kockice

Napomena: Obratite pažnju na preporuke za brzinu.

→ "Primjeri primjene", Stranica 13

→ Sl. **11** - **14**

Pražnjenje zdjele

Savjet: Možete izvaditi i isprazniti posudu bez vađenja nastavka za rezanje na kockice.

→ Sl. **15** - **17**

Skidanje nastavka za rezanje na kockice

→ Sl. **18** - **19**

Rastavljanje nastavka za rezanje na kockice

→ Sl. **20** - **25**

Savjet: Odmah nakon korištenja očistite sve dijelove, kako se ostaci ne bi osušili.

Pregled čišćenja

Očistite pojedinačne dijelove kako je navedeno u tablici.

→ Sl. **26**

Savjet: Na plastičnim dijelovima može doći do promjene boje, npr. prilikom obrade mrkava. Promjenu boje možete ukloniti mekano krpom i nekoliko kapi jestivog ulja.

Primjeri primjene

Obratite pažnju na upute i vrijednosti u tablici.

→ Sl. **27**

Uklanjanje smetnji

Obradene namirnice na padaju u zdjelu.

Blokirani su izlazni otvor ili kućište.

1. Zaustavite obradu i izvucite mrežni utikač.
2. Izvadite pribor.
3. Rastavite pribor i otklonite blokadu.

Disk za usitnjavanje se okreće, iako se okreće osnovni uređaj.

Poklopac nije ispravno postavljen i uglavljen.

- ▶ Provjerite je li poklopac ispravno postavljen.

Pribor je preopterećen i osovina nosača diskova slomljena je na sastavnom dijelu.

- ▶ Kod korisničke službe pod brojem za narudžbu 10000314 možete naručiti novi nosač diskova.

Bezbednost

- Pažljivo pročitajte ovo uputstvo.
 - Pridržavajte se uputstva za osnovni uređaj.
 - Pridržavajte se uputstava za protočnu seckalicu.
- Ovaj pribor upotrebljavajte samo:
- sa kuhinjskim uređajem serije MUMS6, MUM9.
 - sa originalnim delovima i priborom.
 - za rezanje namirnica na kockice.
- ▶ Ploču sa noževima i rešetku za sečenje držite samo za plastiku.
 - ▶ Nipošto nemojte dodirivati oštrice golim rukama.
 - ▶ U slučaju nekorištenja uvek postavite zaštitu za nož na ploču sa noževima.
 - ▶ Ne stavljajte ruke u otvor za punjenje.
 - ▶ Sastojke potiskujte isključivo pomoću potiskivača.
 - ▶ Dodatni pribor nipošto nemojte sastavljati na osnovnom uređaju.
 - ▶ Dodatni pribor postavljajte i skidajte samo kada pogon miruje a uređaj je isključen sa napajanja.
 - ▶ Dodatni pribor koristite samo u potpuno sklopljenom stanju.
 - ▶ Dodatni pribor upotrebljavajte samo u za to predviđenom radnom položaju.

Izbegavanje materijalne štete

- ▶ Nipošto nemojte da obrađujete namirnice koje sadrže čvrste sastojke, npr. kosti, hrskavice ili jezgra koštunjavog voća.
- ▶ Nemojte da ubacujete predmete, npr. varjaču u otvor za punjenje ili u kućište.
- ▶ Pre korišćenja proverite ima li stranih tela u otvoru za punjenje i u kućištu.
- ▶ Nemojte previše snažno pritiskati potiskivač.
- ▶ Nemojte obrađivati zamrznute namirnice.

Sastavni delovi

→ Sl. **1**

A	Dodatak za rezanje na kockice
B	Delov protočne seckalice ¹
1	Zaštita za nož





¹ Specijalan pribor

2	Ploča sa noževima
3	Rešetka za sečenje, mala
4	Osnovni nosač
5	Čistač rešetke za sečenje
6	Kućište
7	Poklopac sa ugrađenim otvorom za punjenje
8	Nosač ploče
9	Potiskivač i merna činija

¹ Specijalan pribor

Napomena: Dodatak za seckanje na kockice sme se upotrebljavati samo sa protočnom seckalicom MUZS68VL. Odgovarajuća protočna seckalica dostupna je u prodavnicama i u korisničkom servisu.

Simboli

Simbol	Opis
	Ne stavljajte ruke u otvor za punjenje.
	Postavite dodatak za seckanje na kockice
	Postavite poklopac
	Oznaka položaja na kućištu

Pregled osnovnih uređaja

Ovaj dodatni pribor može da se koristi sa različitim osnovnim uređajima.

Pripremite kuhinjski uređaj na način prikazan na slici.

→ Sl. **2**

A	Kuhinjski uređaj serije MUMS6
B	Kuhinjski uređaj serije MUM9

Rukovanje

Opšte napomene

Dodatak za rezanje na kockice prikladan je za rezanje sledećih namirnica na kockice:

- sirovo ili kuvano povrće, npr. krumpir, šargarepa, krastavac, paradajz, paprika, crni luk
- voće, npr. banana, jabuka, kruška, breskva, jagoda, dinja, kivi
- tvrdi sir, tvrdo kuvana jaja ili meka kobasica, npr. mortadela

Napomene za preradu:

- Nemojte da obrađujete prezrelo voće ili povrće jer iz njega može iscuriti sok
- Kuvane namirnice pre rezanja ohladite jer su tada čvršće pa se postiže bolji rezultat pri rezanju
- Pre obrade uklonite koštice iz voća, npr. jabuka ili breskvi
- Povećavanjem i smanjivanjem pritiska na potiskivač menja se dužina komada
- Dodatak za rezanje na kockice nije namenjen za rezanje jako mekog sira ili rezanog sira, npr. mozzarella, ovčji sir, gouda, edamer

- Ako se obrađuje tvrdi sir, npr. ementaler, nemojte obrađivati više od 3 kg u jednom ciklusu
- Nemojte obrađivati zamrznute namirnice

Napomene

- Nepridržavanje ovih napomena može uzrokovati oštećenja dodatka za rezanje na kockice, rešetke za sečenje i ploče sa noževima.
- Ako se dodatak za rezanje na kockice zloupotrebljava, preinačuje ili neispravno upotrebljava, proizvođač ne preuzima odgovornost za eventualnu štetu. Ovo takođe isključuje i odgovornost za štetu koja može nastati obradom namirnica koje nisu odobrene, npr. tupi ili deformisani noževi.

Sastavljanje dodatka za rezanje na kockice

→ Sl. **3** - **8**

Postavljanje dodatka za rezanje na kockice na osnovni uređaj

→ Sl. **9** - **10**

Obrada namirnica pomoću dodatka za rezanje na kockice

Napomena: Pridržavajte se preporučenih brzina.

→ "Primeri primene", Stranica 16

→ Sl. **11** - **14**

Pražnjenje činije

Savet: Možete izvaditi i isprazniti činiju, a da ne skidate dodatak za seckanje na kockice.

→ Sl. **15** - **17**

Skidanje dodatka za rezanje na kockice

→ Sl. **18** - **19**

Rastavljanje dodatka za rezanje na kockice

→ Sl. **20** - **25**

Savet: Očistite sve delove odmah nakon upotrebe kako se ostaci ne bi sasušili.

Pregled čišćenja

Očistite pojedinačne delove, kao što je navedeno u tabeli.

→ Sl. 26

Savet: Na plastičnim delovima može da dođe do promene boje, npr. u slučaju obrade šargarepa. Ove promene boje možete da uklonite pomoću meke krpe i nekoliko kapi jestivog ulja.

Primeri primene

Pridržavajte se navoda i vrednosti u tabeli.

→ Sl. 27

Otklanjanje smetnji

Obrađene namirnice ne padaju u činiju.

Začepljen je ispusni otvor ili je začepljeno kućište.

1. Prekinite sa obradom, a zatim izvucite mrežni utikač.
2. Skinite dodatni pribor.
3. Rastavite dodatni pribor i uklonite začepljenje.

Ploča za seckanje se ne obrće iako osnovni uređaj radi.

Poklopac nije pravilno postavljen i uglavljen na svoje mesto.

- ▶ Uverite se da je poklopac pravilno montiran.

Dodatni pribor je preopterećen pa se osovina nosača ploče polomila na prethodno određenoj tački lomljenja.

- ▶ Preko korisničkog servisa možete da naručite novi nosač ploče, koji je zaveden pod brojem 10000314.



Безбедност

- Внимателно прочитајте го упатството.
- Внимавајте на упатството за основниот уред.
- Внимавајте на инструкциите за континуираниот секач.

Користете ги додатоците само:

- со кујнски апарати од серијата MUMS6, MUM9.
- со оригинални делови и опрема.
- за сечење на прехранбени производи во форма на коцки.
- ▶ Само со пластиката допирајте го дискот на сечилото и решетката за сечење.
- ▶ Никогаш не допирајте ги острите рабови со раце.
- ▶ Кога не се користи, секогаш поставете ја заштитата за сечило на дискот на сечилото.
- ▶ Не посегајте низ отворот за полнење.
- ▶ Користете го само цилиндарот (затнувалката) за да ги притискате состојките надолу.
- ▶ Никогаш не склопувајте ги додатоците додека се на основниот уред.
- ▶ Прикачувајте и отстранувајте ги додатоците само кога погонот е во мирување и апаратот е исклучен.
- ▶ Користете ги додатоците само кога се целосно склопени.
- ▶ Користете ги додатоците само во позицијата предвидена за работа.

Избегнување материјални штети

- ▶ Не обработувајте ја храната што содржи тврди делови, на пример, коски, 'рскавица или семки.
- ▶ Не ставајте предмети во отворот за полнење или кукиштето, на пример, дрвена лажича.
- ▶ Проверувајте ги отворот за полнење и кукиштето пред употреба за тоа дали има предмети во нив.
- ▶ Не притискајте премногу со цилиндарот (затнувалката).
- ▶ Не обработувајте смрзната храна.

Компоненти

→ Сл. 1

A	Вметнување коцки
B	Делови на континуираниот секач ¹
1	Заштита за сечило
2	Диск за сечење
3	Решетка за сечење – ситна
4	Основен носач
5	Чистач на решетка за сечење
6	Кукиште

¹ Незадолжителни додатоци





mk Символи

7	Капак со вграден отвор за полнење
8	Носач за диск
9	Цилиндар (затнувалка) и мерна лажичка

¹ Незадолжителни додатоци

Забелешка: Секачот во форма на коцки смее да се користи само со континуираниот секач MUZS68VL. Соодветен континуиран секач е достапен од продавниците или службата за корисници.

Символи

Симбол	Опис
	Не посегайте низ отворот за полнење.
	Вметнете влошка за коцкање
	Поставување капак
	Ознаки за позиција на куќиштето

Преглед на основниот уред

Овој додаток може да се користи со различни основни уреди. Подгответе го вашиот кујнски апарат како што е илустрирано.

→ Сл. **2**

A	Кујнски апарат од серија MUMS6
B	Кујнски апарат од серија MUM9

Користење

Општи напомени

Вметнување за секачот во форма на коцки е погодно за сечење на следните намирници на коцки:

- Суров или варен зеленчук, на пр. компири, моркови, краставици, домати, пиперки, кромид
- овошје, на пр. банани, јаболка, круши, праски, јагоди, дињи, киви

- тврдо сирење, тврдо варени јајца или меки колбаси од месо, на пр. Мортадела

Инструкции за обработка:

- Не обработувајте овошје или зеленчук што се многу зрели бидејќи ќе истече многу сок
- Оставете ја зготвената храна да се излади пред да ја исечете, тогаш ќе биде поцврста и резултатот од сечењето ќе биде подобар
- Пред обработка, отстранете ги јамите и камчињата од овошјето на пр. од јаболка или праски
- Како што се применува поголем или помал притисок на туркачот, должината на парчињата се менува
- Вметнување за секачот во форма на коцки не е погоден за сечење на многу меко сирење или полутврдо сирење, на пр. Моцарела, овчо сирење, Гауда, Едам
- Доколку се преработи тврдото сирење, на пр. Ементално сирење, не обработувајте повеќе од 3 кг во една операција
- Не обработувајте смрзната храна

Забелешки

- Ако не се придржувате до овие совети, може да ја оштетите вметнување за секачот во форма на коцки, решетката за сецкање и дискот со нож.
- Ако секачот во форма на коцки е злоупотребен, изменен или неправилно искористен, одговорноста за каква било штета е исклучена. Тука е исклучена и одговорноста за штетите што се последица на обработката на недозволена храна, на пример, отапување или изобличување на ножот.

Составете го секач во форма на коцки

→ Сл. **3** - **8**

Прикачете го секачот во форма на коцки на основниот уред

→ Сл. **9** - **10**

Обработете ја храната со секачот во форма на коцки

Забелешка: Внимавајте на препораките за брзината.

→ "Примери за употреба", Страница 19

→ Сл. **11** - **14**

Празнење на садот

Совет: Можете да го отстранете и испразнете садот без да го отстранете секачот на коцки.

→ Сл. **15** - **17**

Отстранете го секачот во форма на коцки

→ Сл. **18** - **19**

Расклопете го секачот во форма на коцки

→ Сл. **20** - **25**

Совет: Веднаш исчистете ги сите делови по употребата за да не се исушат остатоците.

Преглед на чистењето

Исчистете ги поединечните делови како што е дадено во табелата.

→ Сл. **26**

Совет: Пластичните делови може да се обојат, на пример, при обработката на моркови. Отстранете ја бојата со мека крпа и неколку капки масло за готвење.

Примери за употреба

Внимавајте на податоците и вредностите во табелата.

→ Сл. **27**

Отстранете ги пречките

Обработената храна не паѓа во садот.

Затнат е отворот за излез на храната или куќиштето.

1. Прекинете со обработката и исклучете го апаратот од штекер.
2. Отстранете ги додатоците.
3. Расклопете ги додатоците и одзатнете ги.

Дискот за ситнење не се врти иако основниот уред работи.

Капакот не е правилно поставен и не е на место.

- ▶ Проверете дали капакот е правилно монтиран.

Додатоците се преоптоваруваат и оската на носачот на диск е скршена на местото предвидено за кршење.

- ▶ Можете да се обратите во корисничката служба и да порачате нов носач за диск со бројот на порачка 10000314.



Siguria

- Lexoni me kujdes këtë manual.
- Respektoni udhëzimet për njësinë bazë.
- Ndiqni udhëzuesin e grimuesit të vazhdueshëm.

Përdoreni aksesoren vetëm:

- me përpunues ushqimesh të serisë MUMS6, MUM9.
- me pjesë dhe aksesore origjinalë.
- për prerjen e ushqimit në kubikë.
- ▶ Kapeni diskun prerës dhe rrjetën prerëse vetëm tek pjesa plastike.
- ▶ Mos i prekni kurrë tehet me duar të zhveshura.
- ▶ Në rast mospërdorimi, vendoseni gjithmonë mbrojtësin e thikave në diskun prerës.
- ▶ Mos i fusni duart në enën e mbushjes.
- ▶ Përdorni vetëm cilindra për shtyrjen e përbërësve.
- ▶ Mos i montoni kurrë aksesoret në njësinë bazë.
- ▶ Vendosini i hiqini aksesoret vetëm kur njësia të jetë e palëvizshme dhe pajisja të jetë hequr nga priza.
- ▶ Përdorini aksesoret vetëm me të gjitha pjesët e montuara.
- ▶ Përdorini aksesoreve vetëm në pozicionin e parashikuar të punës.

Shmangia e dëmeve materiale

- ▶ Mos përpunoni ushqime që përmbajnë përbërës të fortë, si p.sh. kocka, kërce ose bërthama.
- ▶ Mos vendosni sende në hinkë apo në kuti, p.sh. lugë gatimi.
- ▶ Kontrollojeni hinkën dhe kutinë për sende të huaja përpara përdorimit.
- ▶ Mos ushtroni shumë trysni mbi cilindrin e ngjeshjes.
- ▶ Mos përpunoni ushqime të ngrira.

Pjesët

→ Fig. 1

A	Elementi i prerësit në kube
B	Pjesët e grimuesit të vazhdueshëm ¹

¹ Aksesoret

1	Mbrojtësi i thikave
2	Disku i prerës
3	Rrjeta prerëse e vogël
4	Mbajtësi bazë
5	Pastrues për rrjetën prerëse
6	Kutitë
7	Kapaku me tubin e integruar të mbushjes
8	Mbajtësi i disqeve
9	Cilindri dhe ena matëse

¹ Aksesoret

Shënim Elementi i prerësit në kube lejohet të përdoret vetëm me një grimcues të vazhdueshëm MUZS68VL. Grimcuesin e vazhdueshëm të përshtatshëm e merrni në dyqan dhe pranë shërbimit të klientit.

Simbolet

Simboli	Përshkrimi
	Mos i fusni duart në enën e mbushjes.
	Vendosni elementin e prerësit në kube
	Vendosja e kapakut
	Shënimi i pozicioneve në kuti

Përmbledhje e njësisë bazë

Ky aksesori mund të përdoret me njësi të ndryshme bazë.

Përgatiteni përpunuesin e ushqimit sipas ilustrimit.

→ Fig. 2

A	Aparat kuzhine i serisë MUMS6
B	Përpunues ushqimi i serisë MUM9

Komandimi

Udhëzime të përgjithshme

Shtesa e prerësit në kube është e përshtatshme për prerjen e ushqimeve në forma kubike:

- Perimet e gjalla ose të ziera, p.sh. patate, karota, tranguj, domate, specia, qepë
 - fruta, p.sh. banane, mollë, dardha, boronica, pjepër, kivi
 - djathë i fortë, vezë të ziera fort ose sallam i butë me mish, p.sh. mortadelë
- Udhëzimet e parapërgatitjes:
- Mos procesoni fruta ose perime shumë të pjekura, përndryshe mund t'u rrjedhë lëngu
 - Para prerjes, rekomandohet që ushqimet e ziera të ftohen, pasi në këtë mënyrë janë më të ngurta dhe kështu arrihet rezultat më i mirë prerjeje
 - Para përgatitjes, hiqni farat dhe bërthamat e frutave, p.sh. të mollëve ose pjeshkëve
 - Kur ushtrohet më shumë apo më pak presion tek mbushësi, ndryshon gjatësia e copës

- Shtesa e prerësit në kube nuk është e përshtatshme për prerjen e djathrave shumë të butë ose të prerë në feta. p.sh. mocarella, djathë deleje, guda, Erdamer
- Kur përpunohet djathë i fortë, p.sh. Emmentaler, mos përpunoni më shumë se 3 kg në një proces pune
- Mos përpunoni ushqime të ngrira

Shënime

- Mosrespektimi i këtij udhëzimi mund të sjellë dëmtime të shtesës së prerësit në kubikë të rretës prerëse dhe diskut prerës.
- Kur prerësi në kubikë keqpërdoret, modifikohet ose përdoret në mënyrë të papërshtatshme, përjashtohet përgjegjësia për dëme të mundshme. Kjo përfshin edhe përgjegjësitë për dëme që shkaktohen si rezultat i përpunimit të ushqimeve të palejuara, p.sh. thika të pamprehura ose të deformuara.

Montimi i prerësit në kube

→ Fig. 3 - 8

Bashkoni prerësin në kube me pajisjen bazë

→ Fig. 9 - 10

Procesimi i ushqimeve me prerësin në kube

Shënim Respektoni rekomandimet e shpejtësisë.

→ "Shembuj përdorimi", Faqe 22

→ Fig. 11 - 14

Zbrazni enën

Këshillë Mund ta hiqni enën dhe ta boshatisni pa e hequr elementin e prerësit në kube.

→ Fig. 15 - 17

Hiqni prerësin në kube

→ Fig. 18 - 19

Shkëputni prerësin në kube

→ Fig. 20 - 25

sq Përmbledhje e pastrimit

Këshillë Pastrojini të gjitha pjesët menjëherë pas përdorimit që të mos thahen mbetjet.

Përmbledhje e pastrimit

Pastrojeni secilën pjesë sipas përcaktimit në tabelë.

→ Fig. **26**

Këshillë Mund të ketë njollosje të pjesëve plastike gjatë përpunimit p.sh. të karotave. Largojini njollat me një leckë të butë dhe pak pika vaji gatimi.

Shembuj përdorimi

Kini parasysh informacionin dhe vlerat në tabelë.

→ Fig. **27**

Mënjanimi i defekteve

Ushqimet e përpunuara nuk bien në enë.

Vrima e shkarkimit ose kutia është e bllokuar.

1. Ndaloni përpunimin dhe hiqeni nga priza.
2. Hiqni aksesorët.
3. Hiqini aksesorët dhe hiqni bllokimin.

Disku copëtues nuk rrotullohen as kur punon njësia bazë.

Kapaku nuk është vënë siç duhet dhe nuk është puthitur në vend.

- ▶ Kontrolloni nëse kapaku është vendosur saktë.

Aksesorët janë mbingarkuar dhe mbajtësja e diskut është thyer në pikën e caktuar të thyerjes.

- ▶ Mund të porositni një mbajtëse të re diskut nga shërbimi i klientit në numrin e porosisë 10000314.



Thank you for buying a Bosch Home Appliance!

Register your new device on MyBosch now and profit directly from:

- **Expert tips & tricks for your appliance**
- **Warranty extension options**
- **Discounts for accessories & spare-parts**
- **Digital manual and all appliance data at hand**
- **Easy access to Bosch Home Appliances Service**

Free and easy registration – also on mobile phones:

www.bosch-home.com/welcome



Looking for help? You'll find it here.

Expert advice for your Bosch home appliances, help with problems or a repair from Bosch experts.

Find out everything about the many ways Bosch can support you:

www.bosch-home.com/service

Contact data of all countries are listed in the attached service directory.

BSH Hausgeräte GmbH

Carl-Wery-Straße 34
81739 München, GERMANY
www.bosch-home.com

A Bosch Company



8001305238 (031222)

sl, hr, sr, mk, sq