



BOSCH



Register your
new device on
MyBosch now and
get free benefits:
[bosch-home.com/
welcome](https://bosch-home.com/welcome)

Cordless electric kettle

TWK720.

[sl]	Navodila za uporabo	Kuhalnik vode, brezžični	6
[hr]	Korisnički priručnik	Bežično kuhalo za vodu	10
[sr]	Uputstvo za upotrebu	Bežično kuvalo za vodu	14



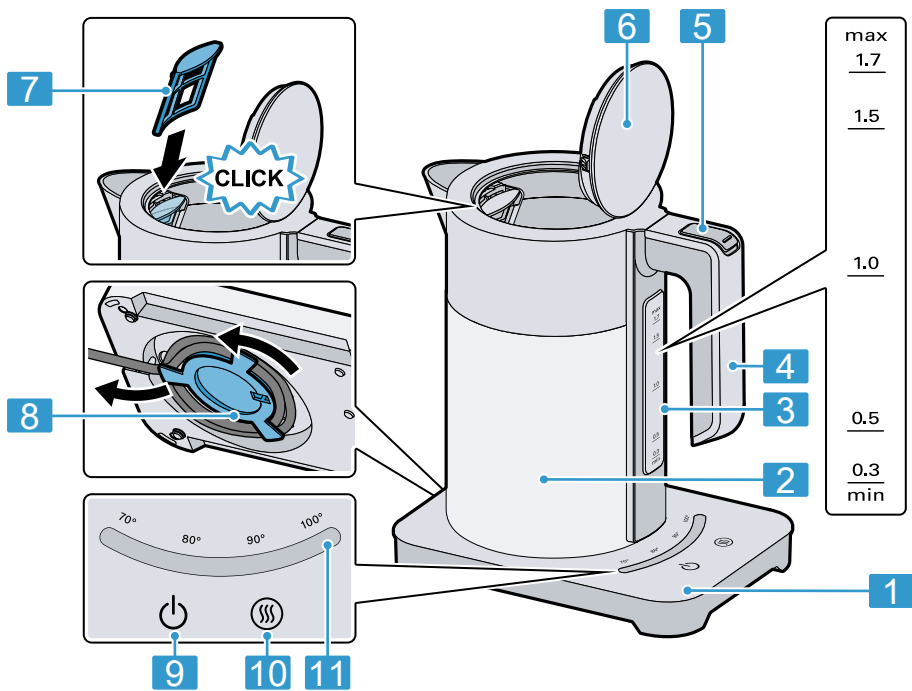
<https://digitalguide.bsh-group.com?mat-no=8001241602>



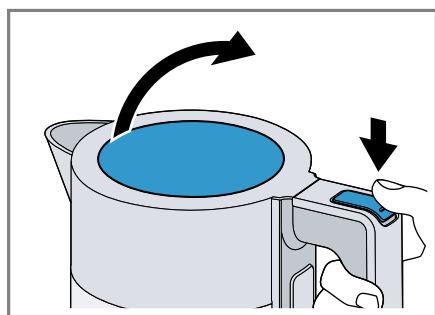
[sl] Skenirajte kodo QR ali obiščite spletno stran, da odprete podrobnejša navodila za uporabo. Tam boste našli dodatne informacije o aparatu ali priboru.

[hr] Skenirajte QR kod ili posjetite internetsku stranicu kako biste vidjeli dodatne napomene o uporabi. Tamo možete pronaći dodatne informacije o svojem uređaju ili priboru.

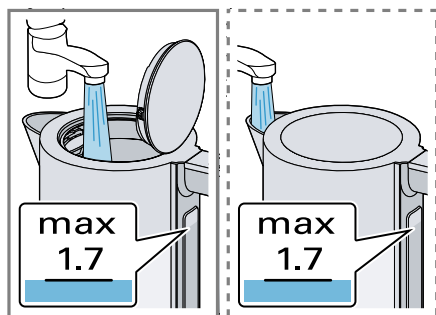
[sr] Da biste otvorili dodatne napomene za upotrebu, skenirajte QR kôd ili posetite veb-stranicu. Tamo ćete pronaći dodatne informacije o vašem uređaju ili priboru.



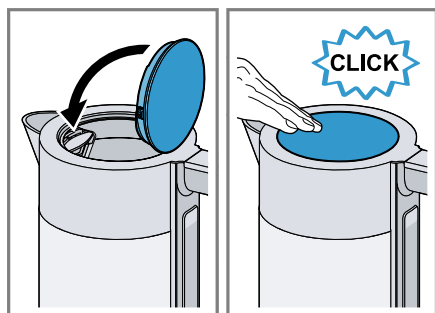
1



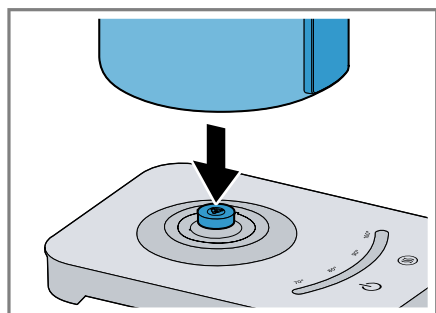
2



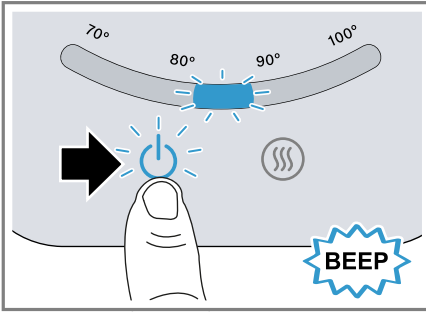
3



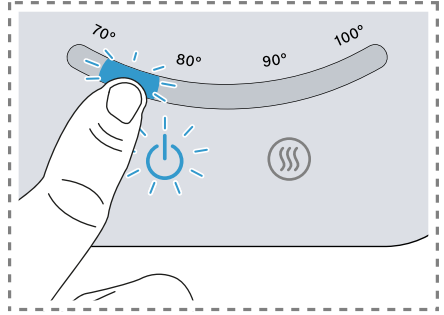
4



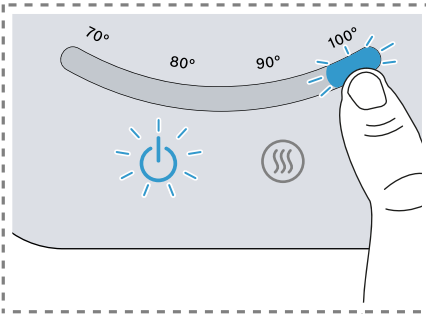
5



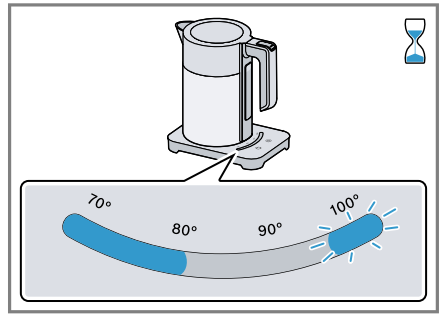
6



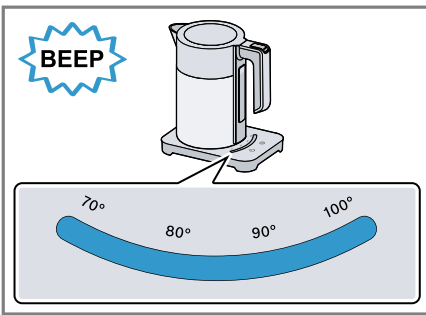
7



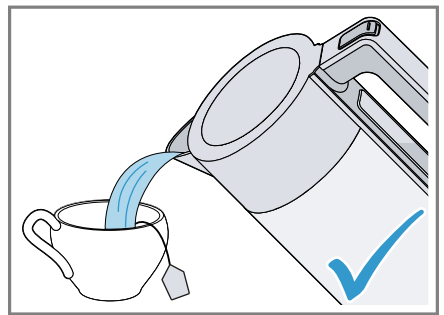
8



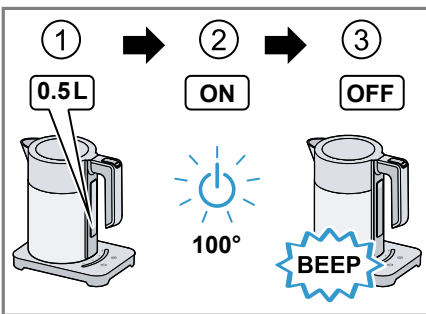
9



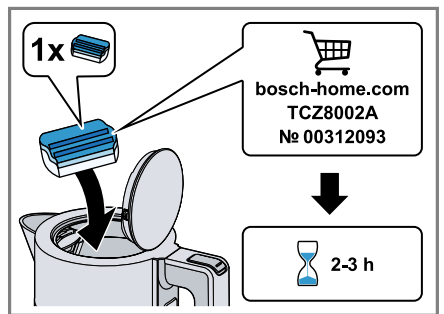
10



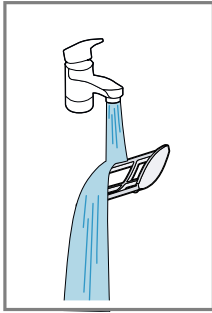
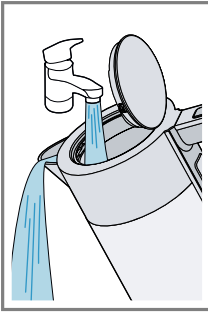
11









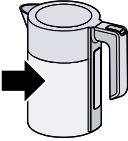
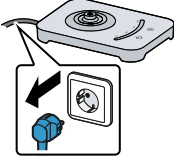
12



13



14

					
	✓	✓	✗	✓	✗
	✓	✓	✗	✗	✗
	✓	✗	✗	✗	✗

15

Varnost

- Skrbno preberite ta navodila.
- Navodila za uporabo in informacije o izdelku shranite za kasnejšo uporabo ali za novega lastnika.

Aparat uporabljajte samo:

- pod nadzorom.
- v domačem gospodinjstvu in v zaprtih prostorih domačega okolja pri sobni temperaturi.
- za običajne količine in čas predelave v gospodinjstvu.
- do najvišje nadmorske višine 2000 m.
- za prekuhanje vode;
- s priloženo osnovo.

Ta aparat lahko otroci, starejši od 8 let, ter osebe z zmanjšanimi fizičnimi, senzoričnimi ali duševnimi sposobnostmi ali osebe, ki ne razpolagajo z izkušnjami in/ali znanjem uporabljajo le, ko so pod nadzorom, ali če so bili poučeni o varni uporabi in so razumeli nevarnosti, ki izhajajo iz uporabe aparata.

Otroci se ne smejo igrati z aparatom.

Otroci ne smejo čistiti ali vzdrževati aparata, razen če so stari več kot 8 let in so pod nadzorom.

Otroci, mlajši od 8 let, naj se ne približujejo aparatu in priključnemu kablu.

- ▶ Poskrbite, da otroci ne bodo prišli v stik z embalažnim materialom.
- ▶ Ne dovolite otrokom, da se igrajo z embalažnim materialom.
- ▶ Poskrbite, da otroci ne bodo prišli v stik z majhnimi deli.
- ▶ Ne dovolite otrokom, da se igrajo z majhnimi deli.
- ▶ Pri priključitvi in uporabi aparata obvezno upoštevajte podatke na tipski ploščici.
- ▶ Aparat je dovoljeno priključiti na električno omrežje z izmeničnim tokom le preko ozemljene vtičnice, ki je instalirana v skladu s predpisi.
- ▶ Sistem ozemljitve hišne električne napeljave mora biti instaliran v skladu s predpisi.
- ▶ Nikoli ne uporabljajte poškodovanega aparata.

- ▶ Če je aparat ali omrežni priključni kabel v okvari, takoj izvlecite vtič omrežnega priključnega kabla iz vtičnice ali izklopite varovalko v omarici z varovalkami.
- ▶ Popravila aparata sme izvajati samo izšolano strokovno osebje.
- ▶ Če se omrežni priključni vodnik aparata poškoduje, ga mora zamenjati proizvajalec ali njegova servisna služba ali podobna kvalificirana oseba, da se izognete nevarnostim.
- ▶ Aparata, osnove ali priključnega kabla nikoli ne potopite v vodo ali dajte v pomivalni stroj.
- ▶ Na vtično povezavo aparata ne sme priti tekočina.



- ▶ Aparata nikoli ne uporabljajte v bližini vode v kopalnih kadeh, umivalnikih ali drugih posodah.
- ▶ Poskrbite za zadostno zračenje aparata.
- ▶ Aparata nikoli ne uporabljajte v omari.
- ▶ Aparata ne odlagajte na vroče površine ali v njihovo bližino.
- ▶ Nikoli se ne dotikajte vročih delov aparata.
- ▶ Po uporabi počakajte, da se vroči deli aparata ohladijo, preden se jih dotaknete.
- ▶ Vrč prijemajte le za ročaj.
- ▶ Aparat uporabljajte samo z zaprtim pokrovom in nameščenim filtrom za vodni kamen.
- ▶ Nikoli ne prekoračite navedenih največjih količin polnjenja.
- ▶ Da se izognete poškodbam, aparat uporabljajte samo v namene, za katere je bil izdelan.
- ▶ Upoštevajte navodila za čiščenje.
- ▶ Površine, ki prihajajo v stik z živili, očistite pred vsako uporabo.

Preprečevanje materialne škode

- ▶ Aparat uporabljajte samo s svežo, hladno vodo brez ogljikovega dioksida. Aparata nikoli ne polnite z mlekom, gotovimi napitki ali instantnimi izdelki.
- ▶ Pazite, da aparat ne deluje s prazno posodo in da ga ne napolnite prekomerno. Upoštevajte prikaz nivoja vode.
- ▶ Po vsaki uporabi pustite, da se aparat ohlaja najmanj 5 minut.

- ▶ Ostanke vodnega kamna nikoli ne odstranjujte s trdimi ali kovinskimi predmeti.

Pregled

→ Sl. **1**

1	Osnova
2	Kuhalnik vode
3	Prikaz nivoja vode
4	Ročaj

sl Priprava aparata za prvo uporabo

5	Tipka za odpiranje pokrova
6	Pokrov
7	Filter za vodni kamen, snemljiv
8	Shranjevanje kabla
9	Tipka za vklop in izklop, osvetljena
10	Tipka funkcije za ohranjanje toplote, osvetljena
11	Nastavitev temperature, zaslon na dotik osvetljen

Priprava aparata za prvo uporabo

1. Odstranite embalažo.
2. Odstranite nalepke in folije.
3. Omrežni kabel odvijte do zelene dolžine.
4. Vtaknite omrežni vtič v vtičnico.
 - ✓ Oglasi se zvočni signal. Na zaslonu na dotik za kratek čas zasvetijo simboli in svetleča linija.
5. Kuhalnik vode napolnite s svežo, hladno vodo, dodajte jedilno žlico kisa in prekuhajte.
→ "Kuhanje vode", Stran 8
Ponovite postopek brez dodajanja kisa.
6. Kuhalnik vode temeljito izperite.

Kuhanje vode

→ Sl. 2 - 11

Opombe

- Če želite postopek segrevanja predčasno končati, ponovno pritisnite tipko za vklop/izklop.
- Če kuhalnik vode dvignete z osnove in ga ponovno postavite nanjo, se kuhalni postopek ne nadaljuje.
- Svetleča linija utripa na nastavljeni temperaturi. Ko je dosežena temperatura 70 °C, se svetleča linija polni z leve strani in prikazuje doslej doseženo temperaturo.
- Temperaturo je mogoče med postopkom segrevanja kadar koli spremeniti. Zelena temperatura mora biti višja od temperature vode v kuhalniku vode.

Uporaba funkcije ohranjanja toplote

Funkcija ohranjanja toplote samodejno ohranja nastavljeno temperaturo 30 minut po končanem procesu ogrevanja.

1. Za vklop funkcije ohranjanja toplote pritisnite **⏏**.
 - ✓ **⏏** zasveti.
 - ✓ Po 30 minutah se funkcija ohranjanja toplote samodejno izklopi.
2. Če želite predčasno izklopiti funkcijo ohranjanja toplote, pritisnite **⏏**.
 - ✓ **⏏** ugasne.

Opomba: Funkcija ohranjanja toplote mora biti vklopljena med segrevanjem ali do 1 minuto po končanem segrevanju.

Odstranjevanje vodnega kamna iz aparata

Opombe

- Redno odstranjevanje vodnega kamna:
 - podaljša življenjsko dobo aparata
 - zagotavlja brezhibno delovanje
 - prihrani energijo
- Če vodni kamen iz aparata odstranjujete z običajnim sredstvom za odstranjevanje vodnega kamna, upoštevajte navodila za uporabo in varnostna navodila proizvajalca.
- Če vodni kamen iz aparata odstranjujete s kisom, vreli vodi namesto tablete za odstranjevanje vodnega kamna dodajte 2 jedilni žlici kisa.
- V primeru dnevne uporabe kuhalnika vode redno odstranjujte vodni kamen.
- Po odstranjevanju vodnega kamna snemite filter za vodni kamen in vstavite nekaj kisa.

→ Sl. 12 - 14

Pregled čiščenja

- ▶ Ne uporabljajte čistilnih sredstev, ki vsebujejo alkohol ali špirit.
- ▶ Ne uporabljajte ostrih, koničastih ali kovinskih predmetov.

- ▶ Ne uporabljajte grobih papirnatih brisač, krp ali čistil.

→ Sl. **15**

Kontaktne podatke servisne službe najdete v priloženem seznamu servisov ali na naši spletni strani.

Odpravljanje motenj

Aparat se ne segreva in stikalo za vklop in izklop ne sveti.

Zaščita pred pregrevanjem je aktivna.

- ▶ Aparat pustite dalj časa, da se ohladi, preden ga ponovno vklopite.

Aparat se izključi, preden voda zavre.

V aparatu je vodni kamen.

- ▶ Iz aparata odstranite vodni kamen.

Na osnovi se nabira voda.

Iz fizikalnih razlogov nastaja kondenzat.

- ▶ **Opomba:** Nastanek kondenzata je običajen in ne predstavlja težave. Izvlecite omrežni vtič in osnovo s krpo obrišite do suhega.

Odstranitev starega aparata v odpad

- ▶ Aparat odstranite na okolju prijazen način.

Informacije o aktualnih možnostih odstranitve v odpad dobite pri strokovnem prodajalcu kot tudi na občinski ali mestni upravi.



Ta naprava je označena v skladu z evropsko smernico o odpadni električni in elektronski opre (waste electrical and electronic equipment - WEEE).

V okviru smernice sta določena prevzem in recikliranje starih naprav, ki veljata v celotni Evropski uniji.

Servisna služba

Podrobne informacije o garancijskem roku in pogojih v vaši državi dobite na našem pooblaščenem servisu, pri vašem trgovcu ali na naši spletni strani.



Sigurnost

- Pažljivo pročitajte ove upute.
- Sačuvajte upute i informacije o proizvodu za kasniju uporabu ili za sljedećeg vlasnika.

Uređaj upotrebljavajte samo:

- pod nadzorom
- u privatnom kućanstvu i u zatvorenim prostorima kućnog okruženja na temperaturi prostorije.
- za uobičajene količine i vremena obrade u kućanstvu
- do visine od 2000 m iznad nadmorske visine
- za kuhanje vode;
- s isporučenim postoljem.

Djeca starija od 8 godina i osobe sa smanjenim fizičkim, osjetilnim ili mentalnim sposobnostima ili nedostatkom iskustva i/ili znanja smiju se koristiti ovim uređajem samo pod nadzorom ili ako su upućene u sigurno rukovanje uređajem te razumiju opasnosti koje mogu nastati uslijed korištenja uređajem.

Djeca se ne smiju igrati uređajem.

Djeca ne smiju čistiti uređaj i obavljati korisničko održavanje uređaja osim ako imaju 8 ili više godina i ako su pod nadzorom.

Djecu mlađu od 8 godina držite na sigurnoj udaljenosti od uređaja i priključnog voda.

- ▶ Ambalažni materijal držite podalje od djece.
- ▶ Djeci nikada ne dopuštajte igranje s ambalažnim materijalom.
- ▶ Sitne dijelove držite podalje od djece.
- ▶ Ne dopustite djeci igranje sa sitnim dijelovima.
- ▶ Uređaj priključite i koristite samo prema podacima navedenim na označnoj pločici.
- ▶ Uređaj priključite samo preko propisno instalirane utičnice s uzemljenjem na strujnu mrežu s izmjeničnom strujom.
- ▶ Sustav zaštitnih vodiča kućne električne instalacije mora biti propisno instaliran.
- ▶ Nikad nemojte upotrebljavati oštećen uređaj.
- ▶ Ako je uređaj ili mrežni priključni vod oštećen, odmah izvucite mrežni utikač iz mrežnog priključnog voda ili isključite osigurač u ormariću s osiguračima.
- ▶ Popravke na uređaju smije vršiti samo obučeno stručno osoblje.

- ▶ Ako je mrežni priključni vod ovog uređaja oštećen, kako bi se izbjegle opasnosti, može ga zamijeniti jedino proizvođač ili njegova servisna služba ili slična kvalificirana osoba.
- ▶ Nikada ne potapajte uređaj, postolje ili mrežni priključni vod u vodu i ne stavljajte ga u perilicu posuđa.
- ▶ Nikakva tekućina ne smije dospjeti na utični spoj uređaja.



- ▶ Uređaj nikada ne upotrebljavajte blizu vode, koja se nalazi u kadi, umivaoniku ili drugim posudama.
- ▶ Uređaj treba primjereno ventilirati.
- ▶ Uređaj nikad nemojte koristiti u ormaru.
- ▶ Uređaj nikada ne postavljajte na ili blizu vrućih površina.
- ▶ Nikad nemojte dodirivati vruće dijelove uređaja.
- ▶ Nakon uporabe pustite da se vrući dijelovi uređaja prije dodirivanja ohlade.
- ▶ Držite posudu samo za ručku.
- ▶ Uređaj upotrebljavajte samo sa zatvorenim poklopcem i umetnutim sitom za kamenac.
- ▶ Nikada nemojte prekoračiti navedene, maksimalne količine punjenja.
- ▶ Kako biste izbjegli ozljede, uređaj upotrebljavajte samo u skladu s namjenom.
- ▶ Pridržavajte se uputa za čišćenje.
- ▶ Površine koje dolaze u dodir s namirnicama potrebno je očistiti prije svake upotrebe.

Izbjegavanje materijalnih šteta

- ▶ Uređaj upotrebljavajte samo sa svježom, hladnom vodom bez ugljične kiseline. Nikad ne ulijevajte mlijeko, gotove napitke ili instant proizvode.
- ▶ Uređaj ne smije raditi dok je prazan ili previše napunjen. Obratite pažnju na indikator razine vode.
- ▶ Nakon svake upotrebe pustite da se uređaj hladi najmanje 5 minuta.
- ▶ Ostatke kamenca nikad nemojte uklanjati tvrdim ili metalnim predmetima.

Pregled

→ Sl. **1**

1	Osnovno
2	Kuhalo za vodu
3	Indikator razine vode
4	ručka
5	Tipka za otvaranje poklopca
6	Poklopac
7	Sito za kamenac, uklonjivo
8	Držač kabela

9	Tipka za uključivanje/isključivanje, osvijetljena
10	Tipka funkcije održavanja topline, osvijetljena
11	Postavka temperature, osvijetljen dodirni zaslon

Pripremanje uređaja za prvu uporabu

1. Uklonite postojeći ambalažni materijal.
 2. Uklonite ostatke ljepila i folije.
 3. Odmotajte mrežni kabel do potrebne duljine.
 4. Utaknite mrežni utikač.
- ✓ Oglašava se zvučni signal. Simboli i svjetleća traka na dodirnom zaslonu nakratko će zasvijetliti.
5. Kuhalo za vodu napunite svježom, hladnom vodom, dodajte veliku žlicu octa i prokuhajte.
→ "Kuhanje vode", *Stranica 12*
Ponovite postupak bez dodavanja octa.
 6. Temeljito isperite kuhalo za vodu.

Kuhanje vode

→ Sl. **2** - **11**

Napomene

- Kako biste prijevremeno dovršili postupak grijanja, ponovno pritisnite tipku za uključivanje i isključivanje.
- Kad se kuhalo za vodu podigne i ponovno stavi na postolje, postupak kuhanja se ne nastavlja.
- Svjetleća traka treperi na namještenoj temperaturi. Kad se dostigne 70 °C, svjetleća traka puni se počevši od lijeve strane i prikazuje dosad postignutu temperaturu.
- Temperaturu možete u svakom trenutku promijeniti tijekom postupka grijanja. Željena temperatura mora biti viša od temperature vode u kahalju za vodu.

Uporaba funkcije održavanja

Funkcija održavanja nakon postupka zagrijavanja automatski održava postavljenu temperaturu tijekom 30 minuta.

1. Kako biste uključili funkciju održavanja, pritisnite **SSS**.
✓ **SSS** svijetli.
✓ Nakon 30 minuta funkcija održavanja se automatski isključuje.
2. Kako biste ranije isključili funkciju održavanja, pritisnite **SSS**.
✓ **SSS** se gasi.

Napomena: Funkcija održavanja mora se uključiti tijekom postupka zagrijavanja ili najkasnije 1 minutu nakon postupka zagrijavanja.

Uklanjanje kamenca iz uređaja

Napomene

- Redovito uklanjanje kamenca:
 - produljuje životni vijek uređaja
 - jamči besprijekoran rad
 - štedi energiju
- Ako uklanjate kamenac iz uređaja komercijalnim sredstvom za uklanjanje kamenca, pridržavajte se proizvođačevih uputa za primjenu i sigurnosnih napomena.
- Ako kamenac uklanjate s pomoću octa, umjesto tablete za uklanjanje kamenca dodajte 2 velike žlice octa u prokuhanu vodu.
- Ako kuhalo za vodu upotrebljavate svaki dan, provodite postupak uklanjanja kamenca u kraćim intervalima.
- Nakon uklanjanja kamenca izvadite sito za kamenac i polegnite ga u malo octa.

→ Sl. **12** - **14**

Pregled čišćenja

- ▶ Ne koristite sredstva za čišćenje s alkoholom ili benzinom.
- ▶ Ne koristite oštre, šiljaste ili metalne predmete.
- ▶ Nemojte koristiti abrazivne krpe ili sredstva za čišćenje.

→ Sl. **15**

Uklanjanje smetnji

Uređaj ne grije i prekidač za uključivanje i isključivanje ne svijetli.

Aktivan je zaštita od pregrijavanja.

- ▶ Pustite uređaj da se hladi dulje vrijeme prije nego što ga ponovno uključite.

Uređaj se isključuje prije nego što voda prokuha.

Aparat je začepljen kamencem.

- ▶ Uklonite kamenac iz uređaja.

Voda se nakuplja na postolju.

Kondenzacija se stvara iz fizičkih razloga.

- ▶ **Napomena:** Stvaranje kondenzacije normalno je i bezopasno. Izvucite mrežni utikač i osušite postolje krpom.

Zbrinjavanje starih uređaja u otpad

- ▶ Uređaj zbrinite na ekološki prihvatljiv način.

Informacije o aktualnim načinima zbrinjavanja možete dobiti od svog specijaliziranog trgovca ili se raspitajte u komunalnoj ili lokalnoj gradskoj upravi.



Ovaj je uređaj označen u skladu s europskom smjernicom 2012/19/EU o otpadnim električnim i elektronskim uređajima (waste electrical and electronic equipment - WEEE).

Smjernica određuje okvir za povratak i zbrinjavanje otpadnih uređaja valjan u cijeloj Europskoj Uniji.

Servisna služba

Detaljne informacije o vremenu jamstva i uvjetima jamstva možete pronaći kod naše servisne službe, svog dobavljača ili na našoj internetskoj stranici.

Kontakt-podatke servisne službe naći ćete ovdje odn. u priloženom popisu servisnih službi na našoj internetskoj stranici.



Bezbednost

- Pažljivo pročitajte ovo uputstvo.
- Uputstva i informacije o proizvodu sačuvajte za kasniju upotrebu ili za narednog vlasnika.

Ovaj uređaj upotrebljavajte samo:

- uz nadzor.
- u privatnom domaćinstvu i u zatvorenim prostorima kućnog okruženja pri sobnoj temperaturi.
- za količine i vreme obrade koji su uobičajeni za domaćinstvo.
- na nadmorskim visinama do 2000 m.
- za kuvanje vode,
- koristeći isporučenu osnovu.

Deca od 8 godina i starija, kao i osobe sa umanjenim psihičkim, čulnim ili mentalnim sposobnostima, ili osobe bez iskustva i/ili znanja, ovaj uređaj mogu da koriste samo pod nadzorom osobe koja je odgovorna za njihovu bezbednost ili ako su obučene za bezbedno korišćenje uređaja i razumeju kakve opasnosti pri tome postoje. Deca se ne smeju igrati uređajem.

Čišćenje i korisničko održavanje ne smeju da obavljaju deca, osim ako su starija od 8 godina i to rade pod nadzorom.

Decu mlađu od 8 godina udaljite od uređaja i od priključnog kabla.

- ▶ Ambalažni materijal držite van domašaja dece.
- ▶ Deci nipošto nemojte dozvoliti da se igraju sa ambalažnim materijalom.
- ▶ Držite sitne delove van domašaja dece.
- ▶ Deci nipošto nemojte dozvoliti da se igraju sa sitnim delovima.
- ▶ Uređaj sme da se priključi i upotrebljava samo u skladu sa podacima na pločici sa oznakom tipa.
- ▶ Uređaj se može povezati na mrežu naizmjenične struje samo pomoću pravilno ugrađene utičnice sa uzemljenjem.
- ▶ Uverite se da je sistem uzemljenja kućne električne instalacije instaliran u skladu sa propisima.
- ▶ Nikad nemojte upotrebljavati oštećeni uređaj.
- ▶ Ukoliko je uređaj ili mrežni priključni vod oštećen, odmah izvucite mrežni utikač mrežnog priključnog voda ili isključite osigurač u kutiji sa osiguračima.

- ▶ Samo za to obučeno stručno osoblje sme da vrši popravke na uređaju.
- ▶ Da bi se sprečile opasnosti, zamenu oštećenog mrežnog priključnog voda uređaja mora da izvrši proizvođač, korisnička služba ili osoba sa sličnim kvalifikacijama.
- ▶ Uređaj, bazu ili mrežni priključni vod nemojte nikada potapati u vodu ili stavljati u mašinu za pranje posuđa.
- ▶ Na utični spoj uređaja ne sme dospeti nikakva tečnost.



- ▶ Uređaj nemojte nikada da upotrebljavate u blizini vode koja se nalazi u kadi, lavabou ili drugim posudama.
- ▶ Dovoljno ventilirajte uređaj.
- ▶ Uređaj nikada ne sme da radi u ormariću.
- ▶ Nikada nemojte ostavljati uređaj na vrelim površinama ili u njihovoj blizini.
- ▶ Nikada nemojte dodirivati vruće delove uređaja.
- ▶ Nakon upotrebe, sačekajte da se vrući delovi uređaja ohlade pre nego što ih dodirnete.
- ▶ Posudu hvatajte samo za dršku.
- ▶ Uređaj koristite samo sa zatvorenim poklopcem i umetnutim sitom za kamenac.
- ▶ Nikada ne prekoračujte navedene maksimalne količine punjenja.
- ▶ Da biste sprečili povrede, koristite uređaj samo u skladu sa namenom.
- ▶ Obratite pažnju na napomene za čišćenje.
- ▶ Površine koje dolaze u dodir sa namirnicama očistite pre svake upotrebe.

Izbegavanje materijalnih šteta

- ▶ Uređaj koristite samo u kombinaciji sa svežom i hladnom negaziranim vodom. Nipošto nemojte da sipate mleko, pripremljene napitke ili instant proizvode.
- ▶ Nipošto nemojte da uključujete uređaj kada je prazan ili da ga prepunjavate. Obratite pažnju na prikaz nivoa vode.
- ▶ Ostavite uređaj da se hladi najmanje 5 minuta nakon svake upotrebe.

- ▶ Ostatke kamenca nipošto nemojte da odstranjujete tvrdim ili metalnim predmetima.

Pregled

→ Sl. **1**

1	Osnova
2	Kuvalo za vodu
3	Prikaz nivoa vode
4	Drška

5	Taster za otvaranje poklopca
6	Poklopac
7	Sito za kamenac, uklonjivo
8	Mesto za odlaganje kabla
9	Taster za uključivanje/isključivanje, osvetljen
10	Taster za funkciju održavanja toplote, osvetljen
11	Taster za podešavanje temperature, osvetljeni displej osetljiv na dodir

Priprema uređaja za prvu upotrebu

1. Uklonite dostavljeni ambalažni materijal.
2. Uklonite dostavljene nalepnice i folije.
3. Odmotajte mrežni kabl na željenu dužinu.
4. Utaknite mrežni utikač.
 - ✓ Oglašava se zvučni signal. Nakratko svetle simboli i svetleća traka na displeju osetljivom na dodir.
5. Kuvano za vodu napunite svežom i hladnom vodom, dodajte kašiku sirćeta i prokuvajte.
→ "Zagrevanje vode", *Stranica 16*
Ponovite postupak bez dodavanja sirćeta.
6. Temeljno isperite kuvalo za vodu.

Zagrevanje vode

→ Sl. **2** - **11**

Napomene

- Da biste prevremeno prekinuli postupak zagrevanja, ponovo pritisnite taster za uključivanje/isključivanje.
- Ako odignete kuvalo za vodu sa osnove i ponovo ga umetnete, postupak kuvanja se ne nastavlja.
- Svetli svetleća traka na podešenoj temperaturi. Po dostizanju 70 °C, svetleća traka se popunjava sleva nadesno i prikazuje dosad dostignutu temperaturu.

- Temperatru možete da promenite u svakom trenutku tokom postupka zagrevanja. Željena temperatura mora da bude viša od temperature vode u kuvalu za vodu.

Korišćenje funkcije održavanja toplote

Funkcija održavanja toplote automatski održava podešenu temperaturu 30 minuta nakon procesa zagrevanja.

1. Za uključivanje funkcije održavanja toplote pritisnite **SSS**.
 - ✓ Svetli **SSS**.
 - ✓ Nakon 30 minuta, funkcija održavanja toplote se automatski isključuje.
2. Za prerano isključivanje funkcije održavanja toplote pritisnite **SSS**.
 - ✓ Gasi se **SSS**.

Napomena: Funkcija održavanja toplote mora biti uključena tokom procesa grejanja ili do 1 minuta nakon procesa zagrevanja.

Uklanjanje kamenca iz uređaja

Napomene

- Redovno uklanjanje kamenca:
 - produžava radni vek uređaja
 - obezbeđuje nesmetano funkcionisanje uređaja
 - šteti energiju
- Ako kamenac otklanjate iz uređaja koristeći konvencionalno sredstvo za uklanjanje kamenca, pridržavajte se proizvođačevih napomena o primeni i bezbednosti.
- Ako kamenac uklanjate iz uređaja koristeći sirće, u provrelu vodu namesto tablete za uklanjanje kamenca sipajte 2 kašike sirćeta.
- Ako kuvalo za vodu koristite svakodnevno, kamenac odstranjujte u kraćim razmacima.
- Izvadite sito za kamenac i položite ga u malo sirćeta nakon uklanjanja kamenca.

→ Sl. **12** - **14**

Smernica određuje okvir za povratak i reciklažu otpadnih aparata koji važi u celoj Evropskoj Uniji.

Pregled čišćenja

- ▶ Nemojte da upotrebljavate sredstva za čišćenje koja sadrže alkohol ili špiritus.
- ▶ Nemojte da upotrebljavate oštre, šiljate ili metalne predmete.
- ▶ Nemojte da upotrebljavate abrazivne krpice ili abrazivna sredstva za čišćenje.

→ Sl. **15**

Otklanjanje smetnji

Uređaj ne greje i prekidač za uključivanje/isključivanje ne svetli.

Aktivna je zaštita od pregrevanja.

- ▶ Ostavite uređaj da se hladi neko vreme pre nego što ga ponovo uključite.

Uređaj se isključuje pre nego što voda provri.

Uređaj je zahvatio kamenac.

- ▶ Uklonite kamenac iz uređaja.

Voda se nakuplja na osnovi.

Obrazovanje kondenzata je fizički uslovljeno.

- ▶ **Napomena:** Obrazovanje kondenzata je normalno i nije opasno. Izvucite mrežni utikač i obrišite osnovu krpom.

Odlaganje starih uređaja u otpad

- ▶ Uređaj odložite u otpad na ekološki prihvatljiv način.

O aktuelnim načinima odlaganja u otpad informišite se kod svog specijalizovanog prodavca ili u svojoj opštinskoj odn. gradskoj upravi.



Ovaj je aparat označen u skladu sa evropskom smernicom 2012/19/EU o otpadnim električnim i elektronskim aparatima (waste electrical and electronic equipment - WEEE).

Korisnička služba

Detaljnije informacije o trajanju i uslovima garancije u svojoj zemlji možete da dobijete od našeg korisničkog servisa, trgovca kod kojeg ste kupili uređaj ili na našoj veb-stranici.

Podatke za kontakt korisničke službe naći ćete u priloženom spisku korisničkih službi ili na našoj veb-stranici.



Thank you for buying a Bosch Home Appliance!

Register your new device on MyBosch now and profit directly from:

- **Expert tips & tricks for your appliance**
- **Warranty extension options**
- **Discounts for accessories & spare-parts**
- **Digital manual and all appliance data at hand**
- **Easy access to Bosch Home Appliances Service**

Free and easy registration – also on mobile phones:

www.bosch-home.com/welcome



Looking for help? You'll find it here.

Expert advice for your Bosch home appliances, help with problems or a repair from Bosch experts.

Find out everything about the many ways Bosch can support you:

www.bosch-home.com/service

Contact data of all countries are listed in the attached service directory.

BSH Hausgeräte GmbH

Carl-Wery-Straße 34

81739 München, GERMANY

www.bosch-home.com

A Bosch Company



8001303472 (031109)

sl, hr, sr