



**BOSCH**



Register your  
new device on  
MyBosch now and  
get free benefits:  
[bosch-home.com/  
welcome](https://bosch-home.com/welcome)

# Glass blender attachment

## MUZS6MX

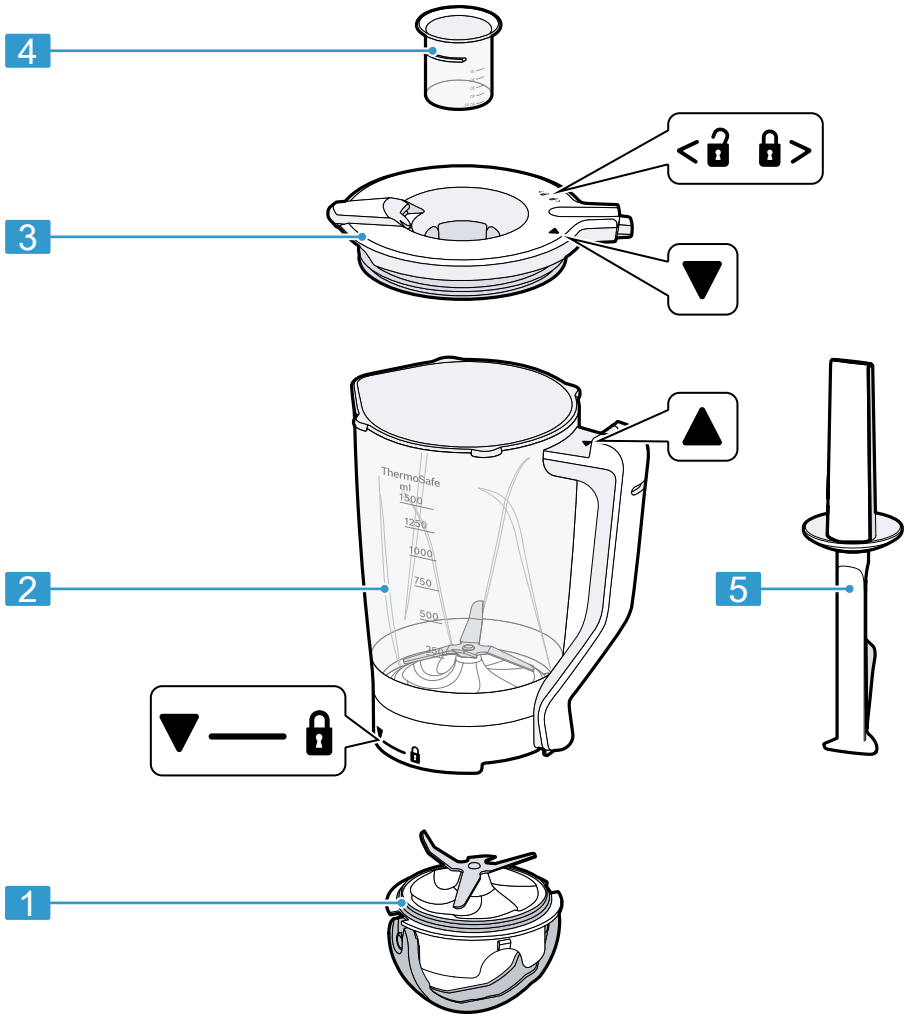
[sl]	Navodila za uporabo	Steklen mešalni vrč	8
[hr]	Korisnički priručnik	Stakleni vrč miješalice	10
[sr]	Uputstvo za upotrebu	Stakleni umetni mikser	13
[mk]	Прирачник	Стаклен бокал за мешање	16
[sq]	Manuali i përdoruesit	Kupë mikseri prej xhami	19



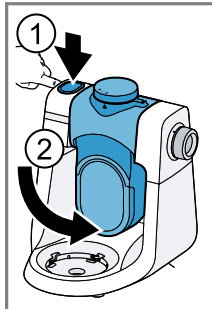
<https://digitalguide.bsh-group.com?mat-no=8001281985>



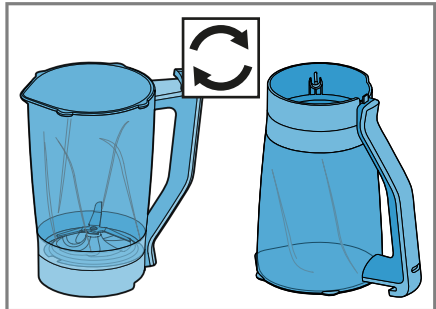
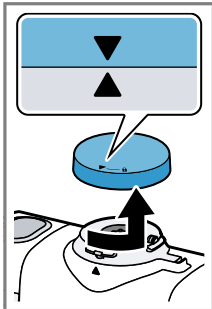
- [sl]** Skenirajte kodo QR ali obiščite spletno stran, da odprete podrobnejša navodila za uporabo. Tam boste našli dodatne informacije o aparatu ali priboru.
- 
- [hr]** Skenirajte QR kod ili posjetite internetsku stranicu kako biste vidjeli dodatne napomene o uporabi. Tamo možete pronaći dodatne informacije o svojem uređaju ili priboru.
- 
- [sr]** Da biste otvorili dodatne napomene za upotrebu, skenirajte QR kôd ili posetite veb-stranicu. Tamo ćete pronaći dodatne informacije o vašem uređaju ili priboru.
- 
- [mk]** Скенирајте го QR-кодот или посетете ја веб-страницата за да ги отворите дополнителните напомени за користење. Таму ќе најдете дополнителни информации за Вашиот уред или додатоките.
- 
- [sq]** Skanoni kodin QR ose vizitoni faqen e internetit, për të hapur udhëzime të zgjedhuara për përdorimin. Aty do të gjeni informacione shtesë për pajisjen tuaj ose për aksesorët.



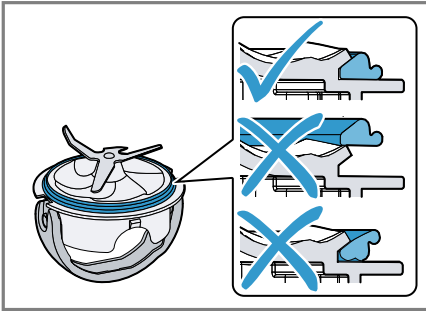
**1**



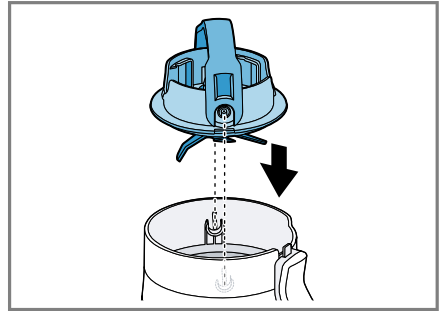
**2**



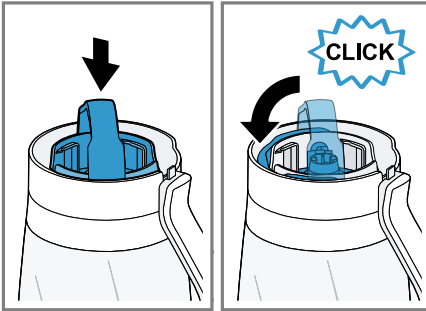
**3**



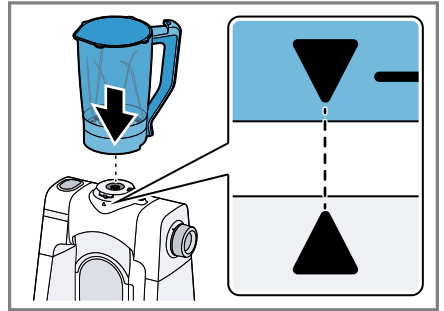
4



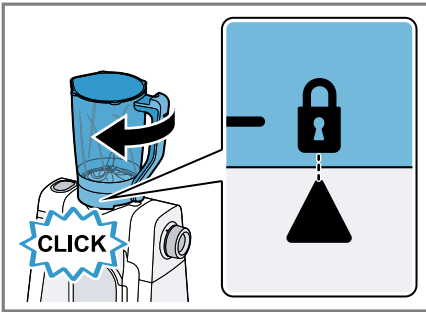
5



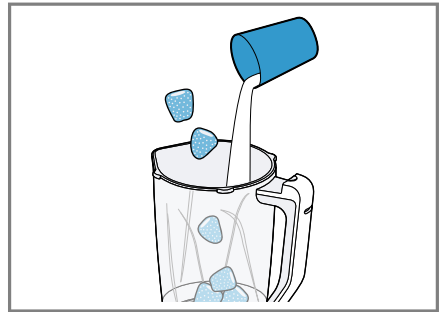
6



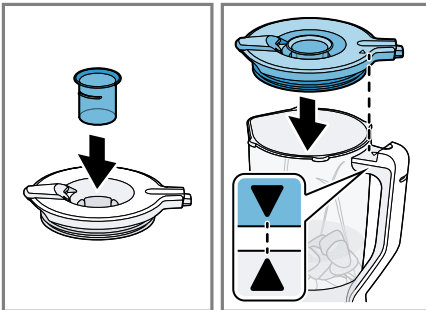
7



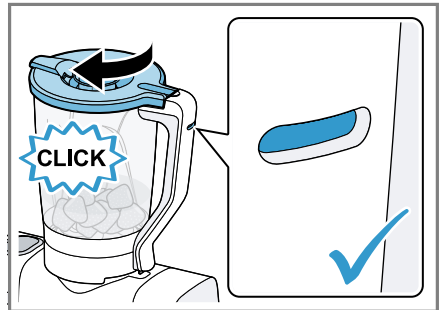
8



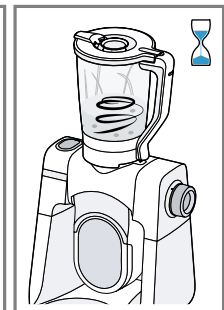
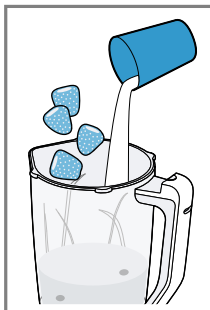
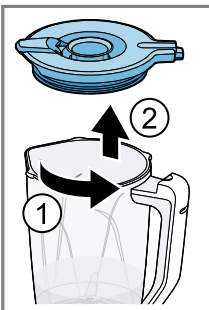
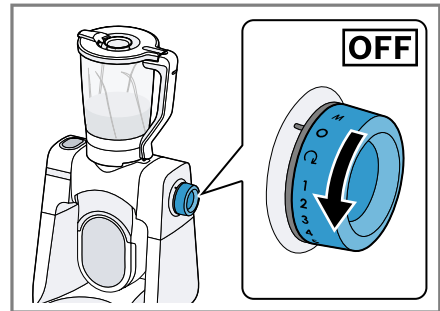
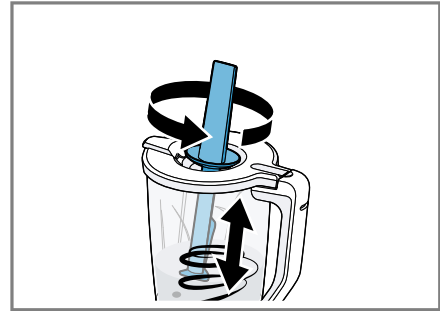
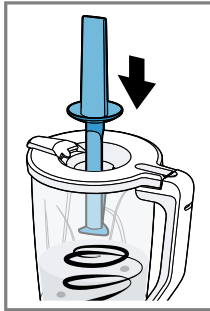
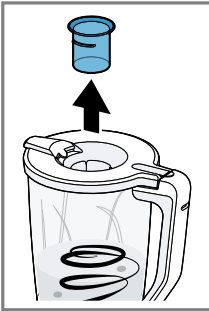
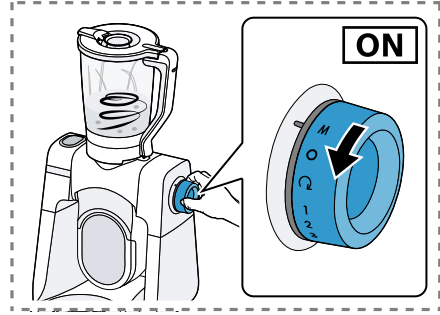
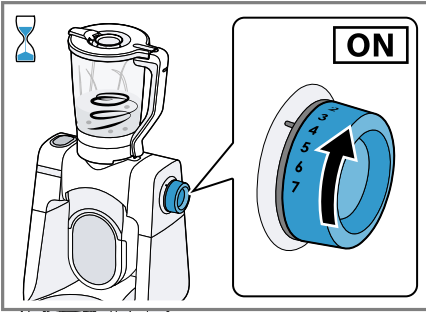
9

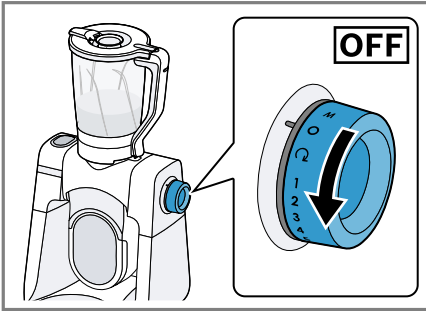


10

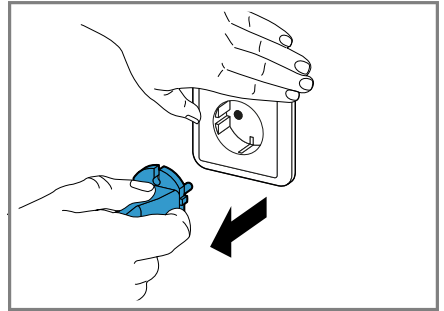


11

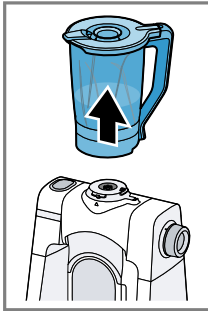
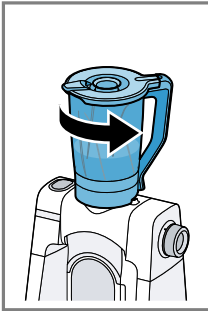




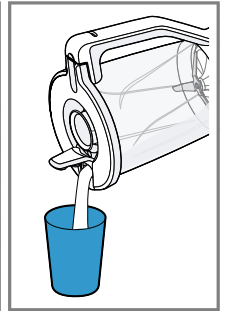
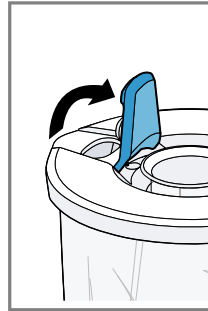
20



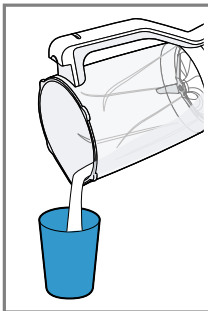
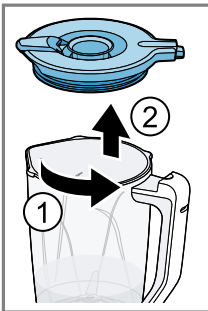
21



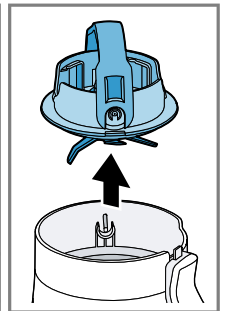
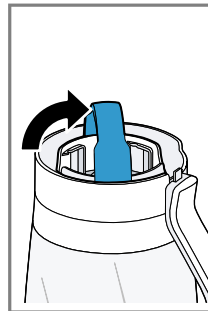
22



23









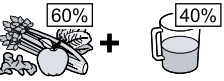
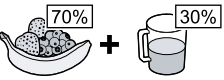


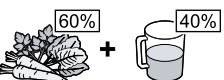





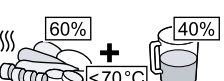





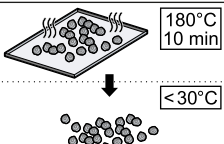

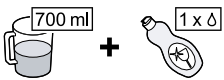

24



25



26

							
		✓	✓	300-1300 g	7	45-120 s	✓
		✓	✓	300-1300 g	7	45-120 s	✓
		✓	✓	300-1500 g	7	45-120 s	✓
		✓	✓	300-1300 g	7	45-120 s	✓
		✓	✓	300-1500 g	7	20-30 s	✗
		✓	✗	300-750 g	7	45-120 s	✗
		✓	✓	300-1300 g	7	30-90 s	✗
		✓	✓	350-1000 g	7	45-90 s	✗
		✓	✗	5-10 x 10 g	M	2-4 x 2 s	✓
		✗	✓	400 g	7	120 s	✗
		✓	✓	700 ml	M	5-6 x 5 s	✓

## Varnost

- Skrbno preberite ta navodila.
  - Upoštevajte navodila osnovnega aparata.
- Pribor uporabljajte samo:
- s kuhinjskim aparatom serije MUMS6;
  - z originalnimi deli in priborom.
  - za rezanje, sekljanje, mešanje, piriranje in emulgiranje živil;
  - ▶ Pri čiščenju in praznjenju lončka za mešanje pazite na ostra rezila.
  - ▶ Rezil se nikoli ne dotikajte z golimi rokami.
  - ▶ Pribora nikoli ne sestavljajte na osnovnem aparatu.
  - ▶ Pribor nameščajte in snemajte samo pri mirovanju pogona in kadar aparat ni priklopljen na električno omrežje.
  - ▶ Pribor uporabljajte samo v za to predvidenem delovnem položaju.
  - ▶ Nikoli ne segajte v nameščen pribor.
  - ▶ Dodajte največ 1000 ml vročih ali penečih se živil.
  - ▶ Pri obdelavi vročih živil bodite previdni.
  - ▶ Ne nagibajte se nad aparat.
  - ▶ Pri dolivanju vročih tekočin v stoječi mešalnik bodite previdni, saj lahko nenadoma izstopi vroča para.

## Preprečevanje materialne škode







- ▶ Ne obdelujte živil, ki vsebujejo trde snovi, npr. kosti, hrustanca ali koščic.
- ▶ V lonček za mešanje ne vstavljajte predmetov, npr. kuhalic.
- ▶ Pred uporabo preverite, ali so v lončku za mešanje tujki.

## Sestavni deli

→ Sl. **1**

<b>1</b>	Rezilo EasyKlick s tesnilom
<b>2</b>	Lonček za mešanje
<b>3</b>	Pokrov z odprtino za polnjenje
<b>4</b>	Merilni kozarec
<b>5</b>	Tlačilnik

## Simboli

Simbol	Opis
	Namestite lonček za mešanje  in ga privijte  .
	Oznake položaja
	Zaprte zapah.
	Odprite zapah.

## Uporaba

### Sestavljanje in namestitev nastavka za mešalnik

→ Sl. **2** - **8**



## Obdelava živil z nastavkom za mešalnik

### Opomba

Nastavek za mešalnik je primeren za naslednje uporabe:

- Mešanje in piriranje živil, npr. sadja, zelenjave, juh
- Priprava mešanih pijač in smoothijev
- Priprava testa za pecivo, namazov, omak, sorbetov in sladoleda
- Drobljenje kock ledu

**Nasvet:** Uporabljajte takojšnji vklop, da sestavine mešate na kratko ali v intervalih.

→ Sl. **9** - **19**

## Praznjenje in razstavljanje nastavka za mešalnik

→ Sl. **20** - **25**

### Nasveti

- Po uporabi takoj očistite vse dele, da se ostanki hrane ne strdijo.
- Za predhodno čiščenje v lonček za mešanje dodajte nekaj blage milnice in aparat vklopite za nekaj sekund.

## Pregled čiščenja

Očistite posamezne dele, kot je navedeno v tabeli.

→ Sl. **26**

## Primeri uporabe

Upoštevajte navedbe in vrednosti v razpredelnici.

→ Sl. **27**

- ▶ V lončku za mešanje ne obdelujte vročih živil nad 70 °C.

### Opomba

Priporočila in omejitve za obdelavo:

- Ne sekljajte sestavin kot so mandlji, čebula, peteršilj in meso.
- Mešanje namazov, kot so npr. arašidovo maslo, kokosovo maslo ali namazi iz oreščkov je mogoče samo s tlačilko.
- V mešalniku ne morete pripravljati majoneze.
- Trda živila zmešajte z zadostno količino vode.

- Živila v prahu pred mešanjem zmešajte z zadostno količino tekočine ali pa jih v celoti raztopite v tekočini. Živila v prahu so npr. sladkor v prahu, kakav v prahu, pržena soja, moka, beljak v prahu.
- Sestavin nikoli ne mešajte brez tekočine.
- Če se sestavine v lončku za mešanje ne vrtijo in se ne mešajo pravilno, uporabite tlačilnik, da sestavine potisnete navzdol.
- Sestavine dodajajte v naslednjem zaporedju: tekočine, suhi izdelki, sveže sadje in zelenjava, listnata zelenjava, zamrznjeno sadje in zelenjava, led.
- Zamrznjeno sadje in zelenjavo zmešajte s svežimi sestavinami.
- Če mešate samo zamrznjene sestavine, ne presegajte skupno enega litra količine polnjenja.
- Sestavine pred mešanjem narežite na pribl. 2 cm velike kocke.

## Odpravljanje motenj

### Aparat ne deluje.

Lonček za mešanje ni pravilno nameščen oz. ni pravilno zaprt.

1. Lonček za mešanje namestite na osnovni aparat in ga obrnite v smeri urnega kazalca, da se zaskoči.
  2. Pokrov namestite na lonček za mešanje in ga obrnite v smeri urnega kazalca, da se zaskoči.
- ✓ Če je pokrov v celoti in pravilno zaprt, se v prikazu zaklepanja pojavi zeleno polje.

### Aparat brni.

Nož je blokirani ali se težko vrti.

- ▶ Odstranite blokado.

### Pri rezilu izteka tekočina.

Med mešalnim kozarcem in rezilom ni tesnila.

- ▶ Namestite tesnilo na rezilo EasyKlick.
- ✓ Tesnilo leži v utoru.
- ✓ Tesnilne izbokline so obrnjene proti mešalnemu kozarcu.
- ✓ Gladka površina tesnila se dotika rezila EasyKlick.

## Sigurnost

- Pažljivo pročitajte ove upute.
  - Pridržavajte se upute za osnovni uređaj.
- Pribor upotrebljavajte samo:
- s kuhinjskim uređajem serije MUMS6.
  - s originalnim dijelovima i priborom
  - za usitnjavanje, sjeckanje, miješanje, pravljenje pirea i emulgiranje tekućih ili polutvrdih sastojaka.
  - ▶ Prilikom čišćenja i pražnjenja posude za miješanje pripazite na oštre oštrice.
  - ▶ Nikad nemojte dodirivati oštrice golim rukama.
  - ▶ Pribor nikada ne sastavljajte na osnovnom uređaju.
  - ▶ Postavljajte i skidajte opremu kada je pogon u stanju mirovanja i uređaj nije priključen na napon.
  - ▶ Pribor upotrebljavajte samo u radnom položaju koji je za njega predviđen.
  - ▶ Nikad nemojte posezati prstima u postavljeni pribor.
  - ▶ Dodajte maksimalno 1000 ml vrućih ili pjenastih namirnica.
  - ▶ Budite oprezni pri obrađivanju vrućih namirnica.
  - ▶ Ne naginjte se iznad uređaja.
  - ▶ Budite oprezni prilikom punjenja vrućih tekućina u blender jer može izaći vruća para.

## Izbjegavanje materijalnih šteta

- ▶ Nemojte obrađivati namirnice koje imaju tvrde sastojke, npr. kosti, hrskavicu ili koštice.
- ▶ Nemojte stavljati predmete u posudu za miješanje, npr. kuhaču.
- ▶ Prije korištenja provjerite ima li u posudi za miješanje stranih predmeta.






## Dijelovi

→ Sl. **1**

<b>1</b>	EasyKlick umetak s noževima s tvrdom
<b>2</b>	Posuda za miješanje
<b>3</b>	Poklopac s otvorom za punjenje
<b>4</b>	Mjerna posuda

**5** Potiskalo

## Simboli

Simbol	Opis
	Postavite vrč za miješanje ▼ i pritegnite ga 
	Oznake položaja
	Zatvorite blokadu.
	Otvorite blokadu.

## Rukovanje

### Sastavljanje i postavljanje nastavka za mikser

→ Sl. **2** - **8**

## Obrada namirnica nastavkom za mikser

### Napomena

Nastavak za mikser prikladan je za sljedeće primjene:

- miješanje i piriranje namirnica, npr. voće, povrće, juhe
- priprema miješanih napitaka i smoothieja
- priprema tijesta za palačinke, namaza, umaka, sorbeta i sladoleda
- usitnjavanje kockica leda

**Savjet:** Upotrijebite impulsno uključivanje kako biste samo kratko ili u intervalima miješali sastojke.

→ Sl. **9** - **19**

## Pražnjenje i rastavljanje nastavka za mikser

→ Sl. **20** - **25**

### Savjeti

- Odmah nakon korištenja očistite sve dijelove, kako se ostaci ne bi osušili.
- Za čišćenje ulijte malo sredstva za čišćenje u posudu za miješanje i uključite uređaj da radi nekoliko sekundi.

## Pregled čišćenja

Očistite pojedinačne dijelove kako je navedeno u tablici.

→ Sl. **26**

## Primjeri primjene

Obratite pažnju na upute i vrijednosti u tablici.

→ Sl. **27**

- ▶ U spremniku za miješanje nemojte obrađivati vruće namirnice temperature preko 70 °C.

### Napomena

Preporuke i ograničenja za obradu:

- Nemojte usitnjavati sastojke kao što u bademi, luk, peršin i meso.
- Miješanje namaza npr. kikiriki maslaca, kokosovog maslaca ili namaza od badema moguće je samo s pritiskivačem.
- Miješalica ne može napraviti majonezu.

- Čvrste namirnice miješajte uz dovoljno tekućine.
- Praškaste namirnice prije miješanje pomiješajte s dovoljno tekućine ili u potpunosti otopite u tekućini. Među praškaste namirnice ubrajaju se primjerice šećer u prahu, kakao prah, pržena soja, brašno, bjelanjak u prahu.
- Nikad ne miješajte sastojke bez tekućine.
- Ako se sastojci u posudi za miješanje ne okreću i ne miješaju dovoljno, upotrijebite potiskalo kako biste pritisnuli sastojke prema dolje.
- Dodavajte sastojke sljedećim redoslijedom: tekućine, suhi proizvodi, svježe voće i povrće, lisnato povrće, zamrznuto voće i povrće, sladoled.
- Zamrznuto voće i povrće pomiješajte sa svježim sastojcima.
- Ako se miješaju samo zamrznuti sastojci, nemojte prekoračiti količinu od ukupno jedne litre.
- Prije miješanja narežite sastojke na kockice veličine oko 2 cm.

## Uklanjanje smetnji

### Uređaj ne funkcionira.

Posuda za miješanje nije ispravno postavljena ili nije ispravno zatvorena.

1. Postavite vrč miješalice na osnovni uređaj i okrenite u smjeru kazaljke na satu tako da se uglavi.
  2. Postavite poklopac na posudu za miješanje i okrećite ga u smjeru kazaljke na satu dok se ne uglavi.
- ✓ Ako je poklopac potpuno i ispravno zatvoren, u prikazu zaključavanja pojavljuje se zeleno polje.

### Uređaj bruji.

Nož je blokiran ili se teško okreće.

- ▶ Uklonite blokadu.

**hr** Uklanjanje smetnji

**Tekućina izlazi na umetku s noževima.**

Nema brtve između vrča miješalice i umetka s noževima.

- ▶ Umetnite brtvu na EasyKlick umetku s noževima.
- ✓ Brtva dosjeda u utor.
- ✓ Brtveni nastavci okrenuti su u smjeru vrča miješalice.
- ✓ Glatka brtvena površina naliježe na EasyKlick umetak s noževima.

## **Bezbednost**

- Pažljivo pročitajte ovo uputstvo.
  - Pridržavajte se uputstva za osnovni uređaj.
- Ovaj pribor upotrebljavajte samo:
- sa kuhinjskim uređajem serije MUMS6.
  - sa originalnim delovima i priborom.
  - za usitnjavanje, seckanje, mešanje, pasiranje i emulzifikovanje tečnih ili polučvrstih namirnica.
  - ▶ Pazite na oštre oštrice kada čistite i praznite posudu za mućenje.
  - ▶ Nipošto nemojte dodirivati oštrice golim rukama.
  - ▶ Dodatni pribor nipošto nemojte sastavljati na osnovnom uređaju.
  - ▶ Dodatni pribor postavljajte i skidajte samo kada pogon miruje a uređaj je isključen sa napajanja.
  - ▶ Dodatni pribor upotrebljavajte samo u za to predviđenom radnom položaju.
  - ▶ Ne stavljajte ruke u postavljen dodatni pribor.
  - ▶ Sipajte najviše 1000 ml vrućih ili penušavih namirnica.
  - ▶ Budite oprezni prilikom obrade vruće hrane.
  - ▶ Ne naginjite se iznad uređaja.
  - ▶ Budite obazrivi prilikom sipanja vrućih tečnosti u štapni mikser jer može da iscuri vrela para.

### Izbegavanje materijalne štete

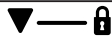





- ▶ Nipošto nemojte da obrađujete namirnice koje sadrže čvrste sastojke, npr. kosti, hrskavice ili jezgra koštunjavog voća.
- ▶ Nemojte da ubacujete predmete, npr. varjaču u posudu za mućenje.
- ▶ Pre korišćenja proverite ima li stranih tela u posudi za mućenje.

### Sastavni delovi

→ Sl. **1**

<b>1</b>	EasyKlick dodatak za seckanje sa zaptivkom
<b>2</b>	Posuda za mućenje
<b>3</b>	Poklopac sa otvorom za punjenje
<b>4</b>	Merna posuda
<b>5</b>	Potiskivač

### Simboli

Simbol	Opis
	Postavite posudu za mućenje  i pričvrstite je 
	Oznake položaja
	Zatvorite rezu.
	Otvorite rezu.

### Rukovanje

#### Sastavljanje i postavljanje dodatka za mikser

→ Sl. **2** - **8**

## Obrađivanje namirnica dodatkom za mikser

### Napomena

Dodatak za mikser prikladan je za sledeće primene:

- mešanje i pasiranje namirnica, npr. voća, povrća i supa
- pripremanje mešanih napitaka i smutija
- pripremanje testa za palačinke, namaza, sosova, sorbeta i sladoleda
- usitnjavanje kockica leda

**Savet:** Upotrebite funkciju maksimalnog broja obrtaja da biste samo kratko ili u intervalima izmešali sastojke.

→ Sl. **9** - **19**

## Pražnjenje i rastavljanje dodatka za mikser

→ Sl. **20** - **25**

### Saveti

- Očistite sve delove odmah nakon upotrebe kako se ostaci ne bi sasušili.
- Sipajte malo sapunice u posudu za mućenje i uključite uređaj na nekoliko sekundi kako biste ga preliminarno očistili.

## Pregled čišćenja

Očistite pojedinačne delove, kao što je navedeno u tabeli.

→ Sl. **26**

## Primeri primene

Pridržavajte se navoda i vrednosti u tabeli.

→ Sl. **27**

- ▶ U posudu za mućenje nemojte da mešate vruće namirnice iznad 70 °C.

### Napomena

Preporuke i ograničenja za obradu:

- Nemojte da usitnjavate sastojke poput npr. badema, crnog luka, peršuna i mesa.
- Mešanje namaza kao što je namaz sa kirikijem, kokosom ili lešnicima je moguće samo sa dodatkom za sabijanje.
- Mikserom ne može da se pravi majonez.
- Čvrste namirnice mešajte sa dovoljno tečnosti.

- Praškaste namirnice izmešajte sa dovoljno tečnosti pre miksanja ili ih potpuno rastopite u tečnosti. Praškaste namirnice su npr. šećer u prahu, kakao prah, pečena zrna soje, brašno, prašak od belanaca.
- Nikad ne mešajte sastojke bez tečnosti.
- Ako se sastojci u posudi za mućenje ne okreću i ne mešaju dovoljno, upotrebite potiskivač da biste pritisnuli sastojke prema dole.
- Dodajte sastojke sledećim redosledom: tečnosti, suvi proizvodi, sveže voće i povrće, lisnato povrće, zamrznuto voće i povrće, sladoled.
- Zamrznuto voće i povrće pomešajte sa svežim sastojcima.
- Ako se mešaju samo zamrznuti sastojci, nemojte prekoračiti količinu od ukupno jedne litre.
- Pre mešanja naseckajte sastojke na kockice velike oko 2 cm.

## Otklanjanje smetnji

### Uređaj ne funkcioniše.

Posuda za mućenje nije ispravno postavljena ili nije ispravno zatvorena.

1. Postavite posudu za mešanje na osnovni uređaj i okrećite ga u smeru kretanja kazaljke na satu, tako da uđe u ležište.
  2. Stavite poklopac na posudu za mućenje i okrećite ga u smeru kazaljke na satu dok se ne uglati.
- ✓ Ako je poklopac potpuno i ispravno zatvoren, u prikazu blokade prikazuje se zeleno polje.

### Uređaj zuji.

Nož je blokiran ili se teško kreće.

- ▶ Uklonite blokadu.

### Tečnost curi na dodatku za seckanje.

Nedostaje zaptivka između posude za mešanje i dodatka za seckanje.

- ▶ Postavite zaptivku na EasyKlick dodatak za seckanje.
- ✓ Zaptivka naleže u žleb.

- ✓ Zaptivni zalisci su usmereni ka posudi za mešanje.
- ✓ Glatka zaptivna površina naleže na EasyKlick dodatak za seckanje.

## **Безбедност**

- Внимателно прочитајте го упатството.
- Внимавајте на упатството за основниот уред.

Користете ги додатоците само:

- со кујнски апарати од серијата MUMS6.
- со оригинални делови и опрема.
- за ситнење, сецкање, блендирање, пасирање и емулзификација на течна или полуцврста храна.
- ▶ Внимавајте на острите рабови при чистењето и испразнувањето на садот за блендирање.
- ▶ Никогаш не допирајте ги острите рабови со раце.
- ▶ Никогаш не склопувајте ги додатоците додека се на основниот уред.
- ▶ Прикачувајте и отстранувајте ги додатоците само кога погонот е во мирување и апаратот е исклучен.
- ▶ Користете ги додатоците само во позицијата предвидена за работа.
- ▶ Не посегнувајте во веќе поставените додатоци.
- ▶ Ставајте максимум 1000 ml жешка или пенлива храна.
- ▶ Бидете внимателни кога обработувате топла храна.
- ▶ Не наведнувајте се над апаратот.
- ▶ Особено внимавајте кога истурате жешки течности во блендерот, бидејќи може да излезе жешка пара.

## **Избегнување материјални штети**

- ▶ Не обработувајте ја храната што содржи тврди делови, на пример, коски, 'рскивица или семки.
- ▶ Не поставувајте предмети во садот за блендирање, на пример, дрвена лажица.
- ▶ Проверувајте го садот за блендирање пред употреба за тоа дали има предмети во него.





## **Компоненти**

→ Сл. **1**


**1** EasyClick-сечило со дихтунг

<b>2</b>	Сад за блендирање
<b>3</b>	Капак со отвор за полнење
<b>4</b>	Мерна чаша
<b>5</b>	Затка

## **Симболи**

Симбол	Опис
	Поставете го садот за блендирање  и прицврстете го 
	Ознаки на положбата
	Затворете го механизмот за заклучување.



Симбол	Опис
	Отворете го механизмот за заклучување.

## Користење

### Составување и поставување на додаток за блендирање

→ Сл. **2** - **8**

### Обработка на храна со додатокот за блендирање

#### Забелешка

Додатокот за блендирање е погоден за следниве примени:

- Блендирање пире од зготвена храна, на пр. овошје, зеленчук супи
- Подготовка на мешани пијалоци и смути
- Подготовка на тесто за палачинки, намази, сосоци, шербети и сладолед
- Дробење коцки мраз

**Совет:** Употребувајте го вртежниот момент за кратко или мешање на состојките во интервали.

→ Сл. **9** - **19**

### Празнење и составување на додатокот за блендирање

→ Сл. **20** - **25**

#### Совети

- Веднаш исчистете ги сите делови по употребата за да не се исушат остатоците.
- Наполнете го садот за блендирање пред чистењето со вода со малку сјај и вклучете го апаратот неколку секунди.

### Преглед на чистењето

Исчистете ги поединечните делови како што е дадено во табелата.

→ Сл. **26**

## Примери за употреба

Внимавајте на податоците и вредностите во табелата.

→ Сл. **27**

- ▶ Не обработувајте храна пожешка од 70 °C во садот за блендирање.

#### Забелешка

Препораки и пграничувања за обработка:

- Не ставајте состојки за ситнење, како бадеми, кромид, магнонос и месо.
- Блендирање на намази како путер од кикирики, путер од кокос или намаз од јаткасти плодови е можно само со туркач.
- Блендерот не може да направи мајонез.
- Мешајте цврста храна со доволна количина на течности.
- Многу сувата храна прво измешајте ја со доволно течност пред блендирањето или целосно растопете ја во течност. За многу сува храна се смета, на пример, шеќерот во прав, какаото, печените семки од соја, брашното или јајцата во прав.
- Никогаш не мешајте состојки без течност.
- Ако состојките во садот за блендира не се вртат или добро размешуваат, употребете ја затката за да ги поместите состојките надолу.
- Додавајте ги состојките во следниот распоред: течности, суви производи, свежо овошје и зеленчук, лиснат зеленчук, замрзнато овошје и зеленчук, мраз.
- Замрзнатото овошје и зеленчук да се мешаат со свежи состојки.
- Ако се блендираат само замрзнати состојки, целокупната количина да не надмине еден литар.
- Пред блендирањето исечете ги состојките на коцки до големина од 2 cm.

**mk** Отстранете ги пречките

## Отстранете ги пречките

### Уредот не функционира.

Садот за блендирање не е правилно поставен или правилно затворен.

1. Ставете ја чашата за блендирање на основниот уред и свртете ја во насока на стрелките на часовникот додека не се вклопи.
  2. Ставете јго капакот на садот за блендирање и свртете го во насока на стрелките на часовникот додека не се вклопи.
- ✓ Кога капакот е целосно и добро наместен, на индикаторот се појавува зелено поле.

### Уредот зуми.

Ножот е блокиран или не може да се движи.

- ▶ Отстранете ја блокадата.

### Истекува течност од кај сечилото.

Недостасува дихтунг помеѓу чашата за блендирање и сечилото.

- ▶ Вметнете го дихтунгот на EasyKlick сечилото.
- ✓ Дихтунгот лежи во жлебот.
- ✓ Заптивките на дихтунгот покажуваат во правец на чашата за блендирање.
- ✓ Рамната површина на дихтунгот лежи на EasyKlick сечилото.

## Siguria

- Lexoni me kujdes këtë manual.
- Respekttoni udhëzimet për njësinë bazë.

Përdoreni aksesorin vetëm:

- me përpunues ushqimesh të serisë MUMS6.
- me pjesë dhe aksesorë origjinalë.
- për thërrmim, copëtim, përzierje, bërje pureje dhe emulsifikim lëngjesh apo ushqimesh gjysmë të ngurta.
- ▶ Kur pastroni dhe zbrazni një gotë përzierëse kushtojuni vëmendje teheve të mprehta.
- ▶ Mos i prekni kurrë tehet me duar të zhveshura.
- ▶ Mos i montoni kurrë aksesorët në njësinë bazë.
- ▶ Vendosini i hiqini aksesorët vetëm kur njësia të jetë e palëvizshme dhe pajisja të jetë hequr nga priza.
- ▶ Përdorini aksesorëve vetëm në pozicionin e parashikuar të punës.
- ▶ Mos i fusni kurrë duart drejt aksesorëve të montuar.
- ▶ Shtoni një 1000 ml maksimumi ushqime të nxehta apo me shkumë.
- ▶ Bëni kujdes kur procesoni ushqime të nxehta.
- ▶ Mos u përkulni mbi pajisje.
- ▶ Kujdes kur hidhni lëngje të nxehta në blender, pasi mund të dalë avull i nxehtë.

## Shmangia e dëmeve materiale

- ▶ Mos përpunoni ushqime që përmbajnë përbërës të fortë, si p.sh. kocka, kërce ose bërthama.
- ▶ Mos vendosni sende në kanën e mikserit, si p.sh. lugë gatimi.
- ▶ Kontrolllojeni kanën e mikserit për sende të huaja përpara përdorimit.

## Pjesët

→ Fig. 1



- |   |  |
|---|--|
| 1 | Njësia e thikave EasyKlick me guarnicionin |
| 2 | Ena e mikserit                             |
| 3 | Kapak me vrimë mbushjeje                   |

4	Gota e masave
---	---------------

5	Cilindri i ngjeshjes
---	----------------------

## Simbolet

Simboli	Përshkrimi
---------	------------

	Vendosni gotën e përzierjes dhe shtrëngojeni 
---	--

	Shënimet e pozicioneve
---	------------------------

	Mbyllni bllokuesin.
---	---------------------

	Hapni bllokuesin.
---	-------------------

## Komandimi

### Montoni dhe vendosni elementin përzierës

→ Fig. 2 - 8

### Përpunimi i ushqimit me aksesorin e mikserit

#### Shënim

Elementi i mikserit është i përshtatshëm për përdorimet e mëposhtme:

- Përzierjen e ushqimeve dhe të pureve të gatuar, p.sh. fruta, perime, supa
- Përgatitjen e pijeve të përziera dhe "Smoothie"
- Brumit të petullave, kremrave, salcave, sorbetos dhe akulloreve
- Copëtimin e kubave të akullit

**Këshillë** Përdorni rrotullimin e çastit për t'i përzier përbërësit shkurt ose me intervale.

→ Fig. 9 - 19

### Boshatisni elementin përzierës dhe çmontojeni

→ Fig. 20 - 25

#### Këshilla

- Pastrojini të gjitha pjesët menjëherë pas përdorimit që të mos thahen mbetjet.
- Për pastrim paraprak, shtoni pak lëng shpëlarës në enën e mikserit dhe ndizeni pajisjen për pak sekonda.

### Përmbledhje e pastrimit

Pastrojeni secilën pjesë sipas përcaktimit në tabelë.

→ Fig. 26

### Shembuj përdorimi

Kini parasysh informacionin dhe vlerat në tabelë.

→ Fig. 27

- ▶ Mos i përpunoni ushqimet e ngrohta mbi 70°C në kanën e mikserit.

### Shënim

Rekomandimet dhe kufizimet për përpunimin:

- Mos copëtoni përbërës si p.sh. bajamet, qepët, majdanozi dhe mishi.
- Përzierja e produkteve për lyerje si gjalpi i kikirikut, gjalpi i arrës së kokosit ose kremi me lajthi është e mundur vetëm një shtypës.
- Në mikser nuk mund të prodhohet majonezë.
- Përziejini ushqimet e ngurta me lëng të mjaftueshëm.
- Përziejini ushqimet pluhur me lëng të mjaftueshëm përpara përzierjes apo shpërbërjes së plotë në lëng. Ushqimet pluhur përfshijnë sheqerin pluhur, kakaon pluhur, sojën e pjekur pluhur, miellin, proteinat pluhur.
- Mos përzieni asnjëherë përbërës pa lëng.
- Nëse përbërësin në gotën e mikserit nuk rrotullohen ose nuk përzihen mirë, përdorni tapën për t'i shtyrë poshtë përbërësit.
- Shtojini përbërësit në rendin e mëposhtëm: lëngjet, produktet e thata, frutat dhe perimet e freskëta, jeshillëqet, frutat dhe perimet e ngrira, akullin.
- Frutat dhe perimet e ngrira përziejini me përbërësit e freskët.
- Kur përzieni vetëm përbërës të ngrirë, mos e mbushni më shumë se një litër gjithsej.
- Para përzierjes, pritini përbërësit në kubikë me madhësi rreth 2 cm.

### Mënjanimi i defekteve

#### Pajisja nuk funksionon.

Gota e mikserit nuk është vendosur apo mbyllur mirë.

1. Vendosni gotën e mikserit mbi njësinë bazë dhe rrotullojeni atë në drejtimin orar derisa të mbërthehet në vend.

2. Vendosni kapakun mbi gotën e mikserit dhe rrotullojeni atë në drejtim orar derisa të mbërthehet në vend.
- ✓ Kur kapaku është mbyllur plotësisht dhe saktë, në treguesin e kyçjes do të shfaqet një fushë e gjelbër.

### **Pajisja gumëzhin.**

Thika është bllokuar ose rrotullohet me vështirësi.

- ▶ Hiqni bllokimin.

### **Në njësinë e thikave derdhet lëng.**

Mungon guarnicioni midis gotës së mikserit dhe njësisë së thikave.

- ▶ Vendosni guarnicionin në njësinë e thikave EasyKlick.
- ✓ Guarnicioni futet brenda kanalit.
- ✓ Buzët izoluese duhet të jenë në drejtim të gotës së mikserit.
- ✓ Sipërfaqja e drejtë izoluese mbështetet në njësinë e thikave EasyKlick.







## Thank you for buying a Bosch Home Appliance!

Register your new device on MyBosch now and profit directly from:

- **Expert tips & tricks for your appliance**
- **Warranty extension options**
- **Discounts for accessories & spare-parts**
- **Digital manual and all appliance data at hand**
- **Easy access to Bosch Home Appliances Service**

Free and easy registration – also on mobile phones:

**[www.bosch-home.com/welcome](http://www.bosch-home.com/welcome)**



## Looking for help? You'll find it here.

Expert advice for your Bosch home appliances, help with problems or a repair from Bosch experts.

Find out everything about the many ways Bosch can support you:

**[www.bosch-home.com/service](http://www.bosch-home.com/service)**

Contact data of all countries are listed in the attached service directory.

### **BSH Hausgeräte GmbH**

Carl-Wery-Straße 34

81739 München, GERMANY

[www.bosch-home.com](http://www.bosch-home.com)

A Bosch Company



**8001299175** (031222)

sl, hr, sr, mk, sq