



Register your  
new device on  
MyBosch now and  
get free benefits:  
[bosch-home.com/  
welcome](https://bosch-home.com/welcome)

# Cordless handstick vacuum cleaner

**BBS71**

**BCS71**

**BKS71**

**BSS71**

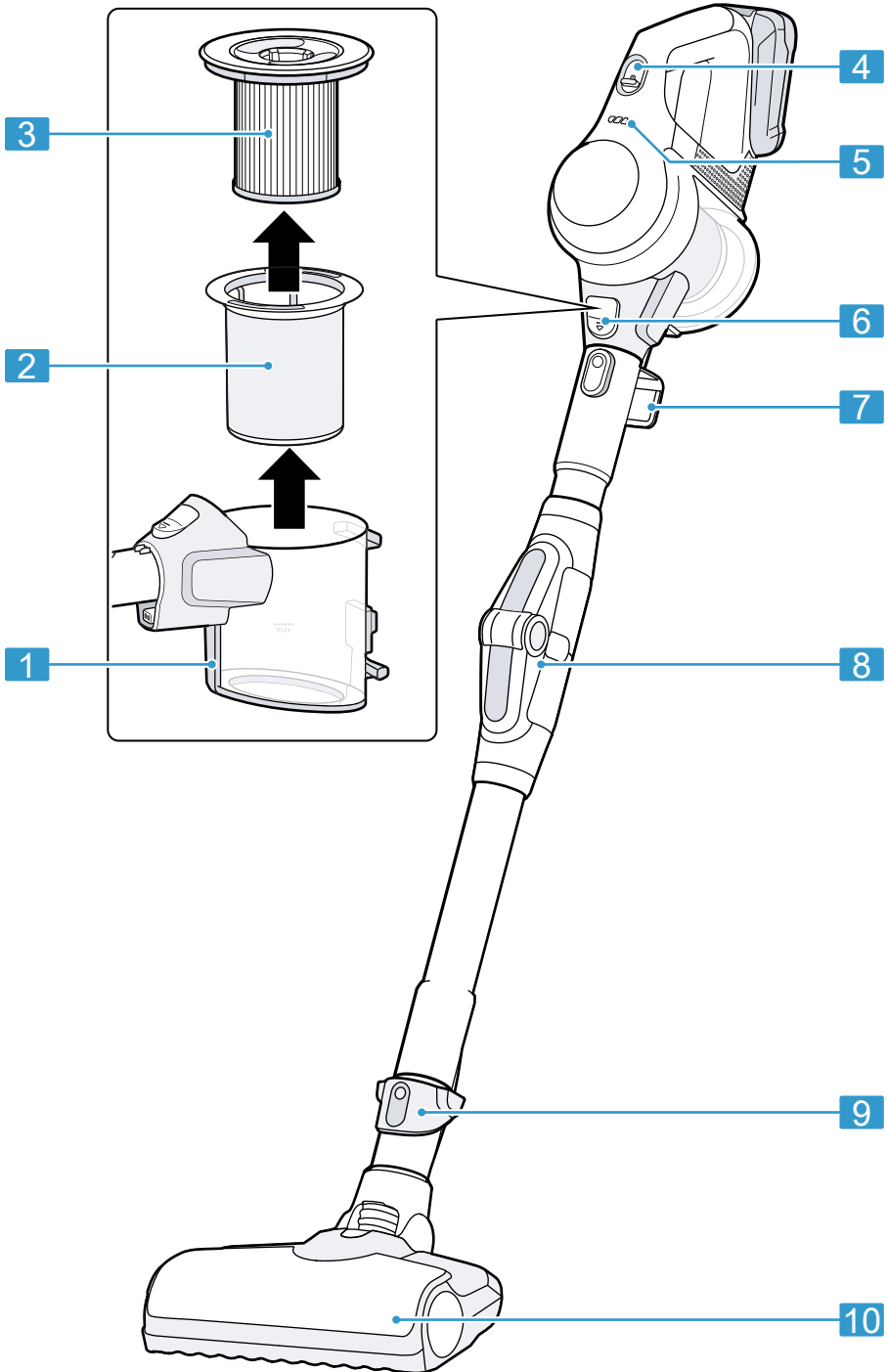
<b>[sl]</b>	Navodila za uporabo	Brezžični akumulatorski sesalnik	9
<b>[hr]</b>	Korisnički priručnik	Bežični akumulatorski usisavač	14
<b>[sr]</b>	Uputstvo za upotrebu	Štapni akumulatorski usisivač	19
<b>[mk]</b>	Прирачник	Безжична исправена правосмукалка	24
<b>[sq]</b>	Manuali i përdoruesit	Fshesë korrenti dore pa kordon	30

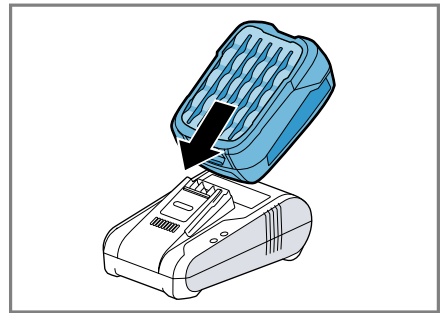
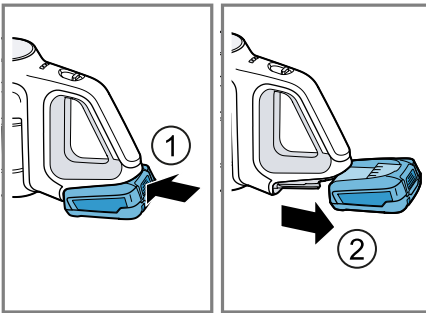
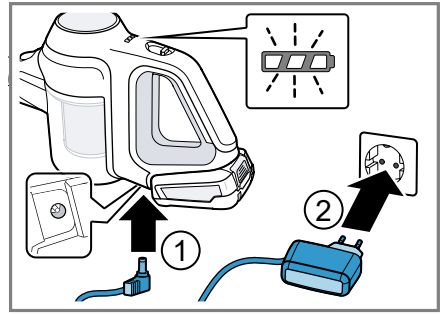
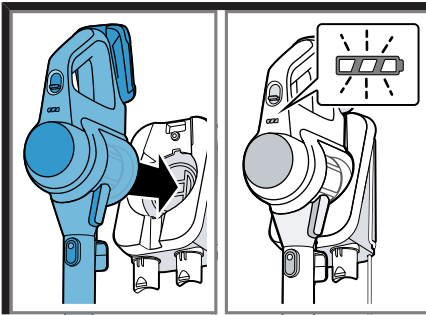
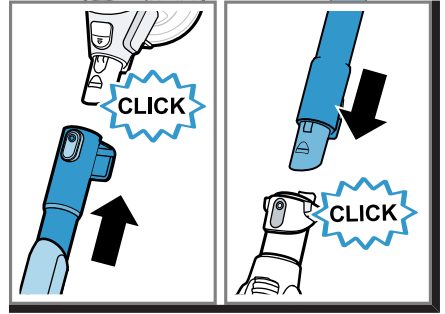
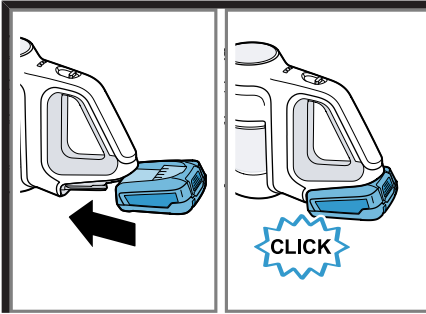
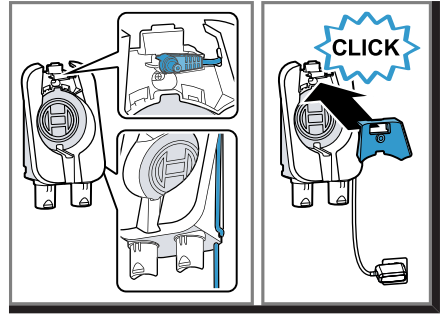
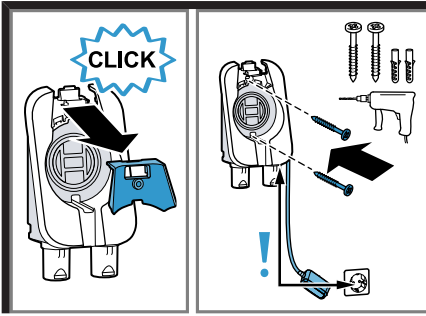


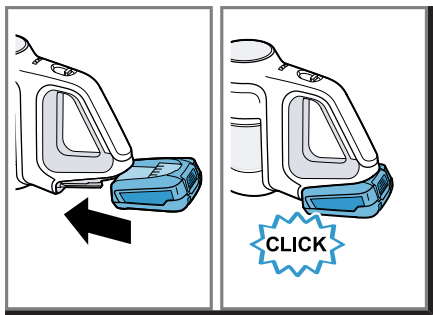
<https://digitalguide.bsh-group.com?mat-no=8001222557>



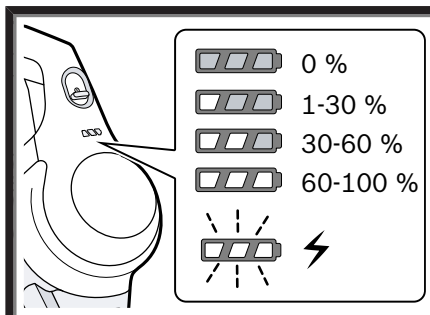
- 
- [sl]** Skenirajte kodo QR ali obiščite spletno stran, da odprete podrobnejša navodila za uporabo. Tam boste našli dodatne informacije o aparatu ali priboru.
- 
- [hr]** Skenirajte QR kod ili posjetite internetsku stranicu kako biste vidjeli dodatne napomene o uporabi. Tamo možete pronaći dodatne informacije o svojem uređaju ili priboru.
- 
- [sr]** Da biste otvorili dodatne napomene za upotrebu, skenirajte QR kôd ili posetite veb-stranicu. Tamo ćete pronaći dodatne informacije o vašem uređaju ili priboru.
- 
- [mk]** Скенирајте го QR-кодот или посетете ја веб-страницата за да ги отворите дополнителните напомени за користење. Таму ќе најдете дополнителни информации за Вашиот уред или додатоките.
- 
- [sq]** Skanoni kodin QR ose vizitoni faqen e internetit, për të hapur udhëzime të zgjedhuara për përdorimin. Aty do të gjeni informacione shtesë për pajisjen tuaj ose për aksesorët.



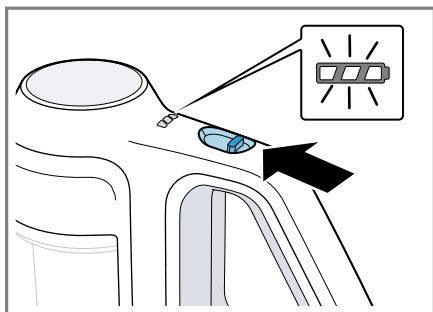




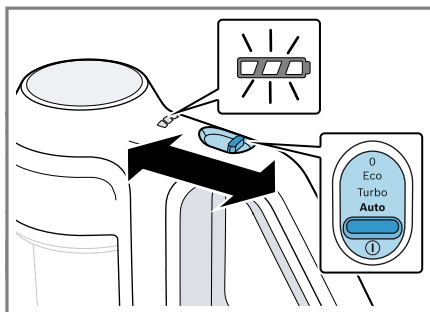
10



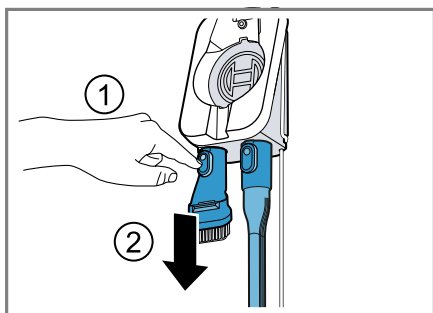
11



12



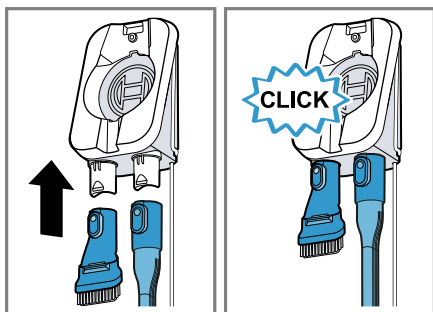
13



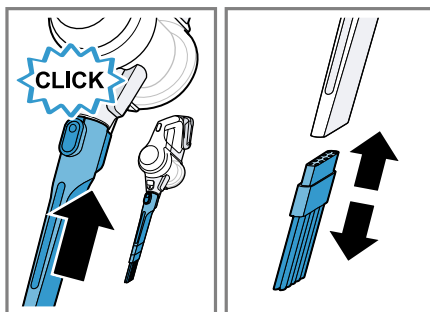
14



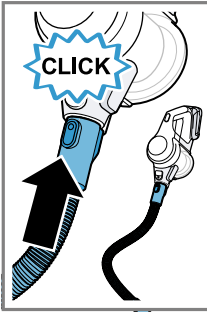
15



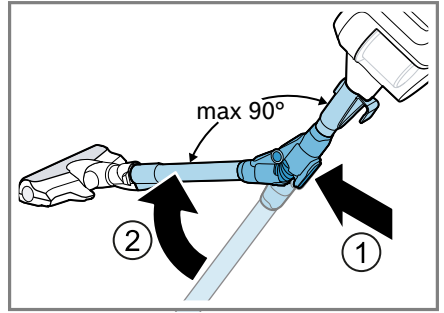
16



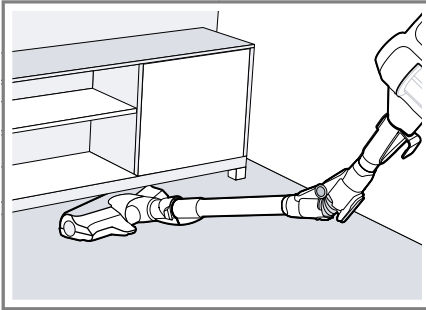
17



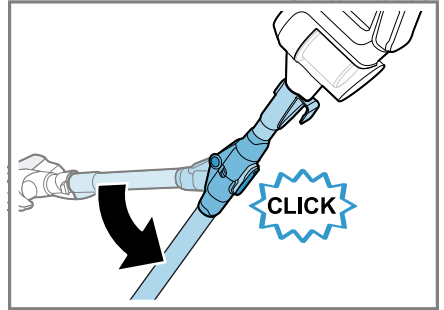
18



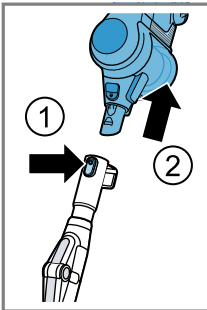
19



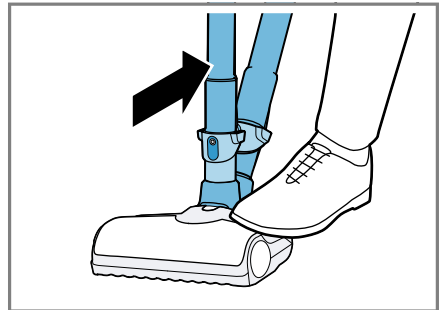
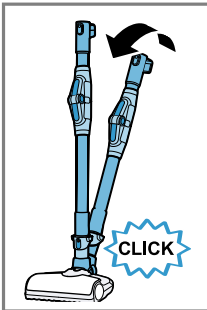
20



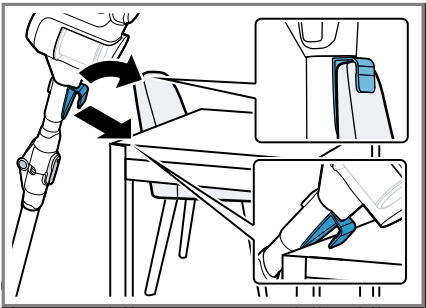
21



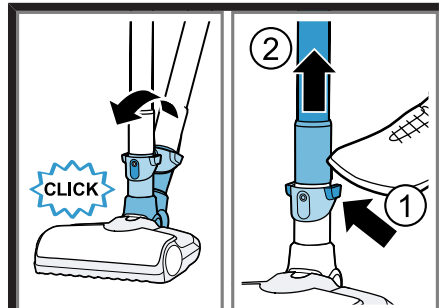
22



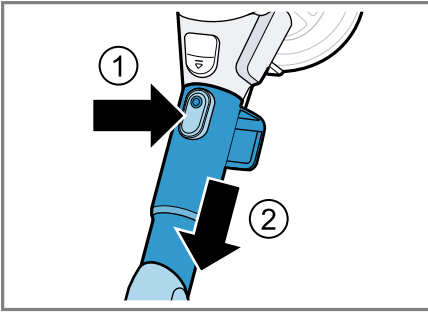
23



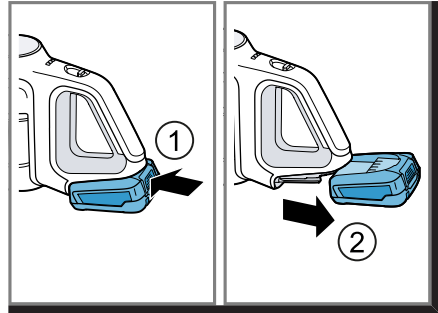
24



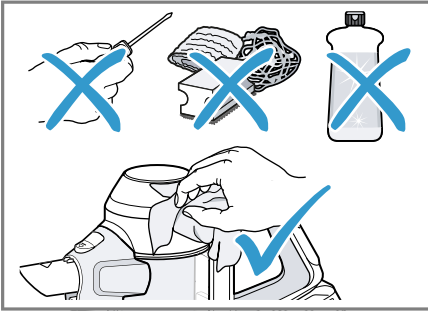
25



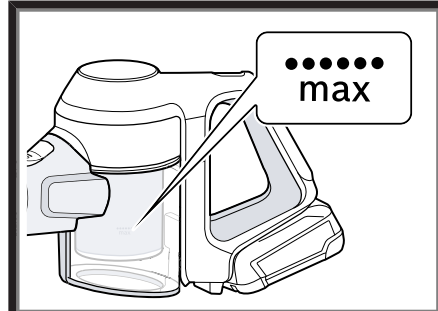
26



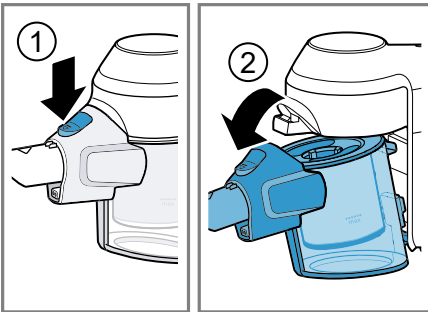
27



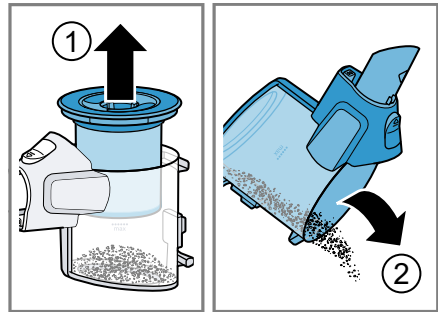
28



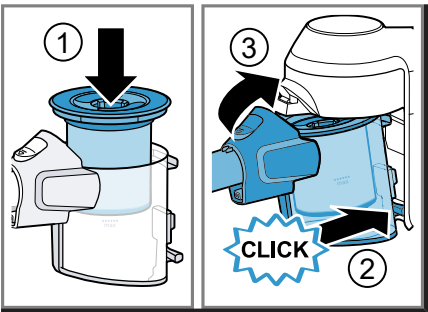
29



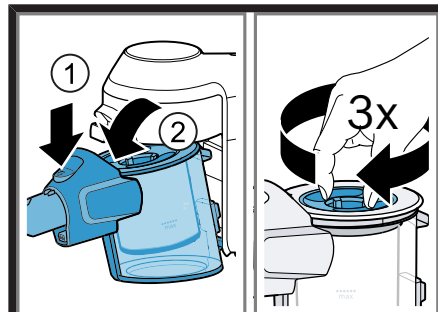
30



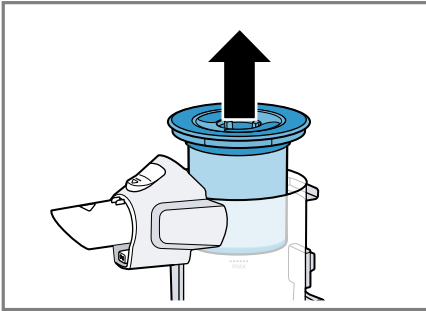
31



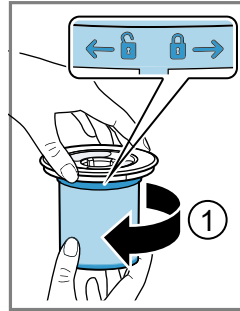
32



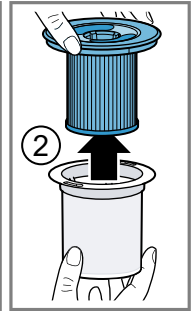
33



34



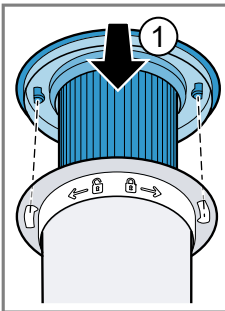
35



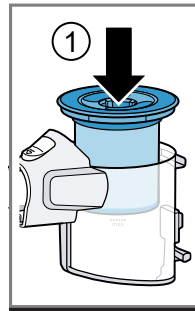
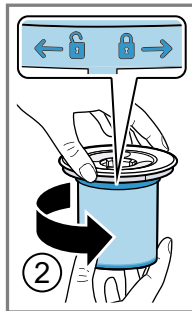
36



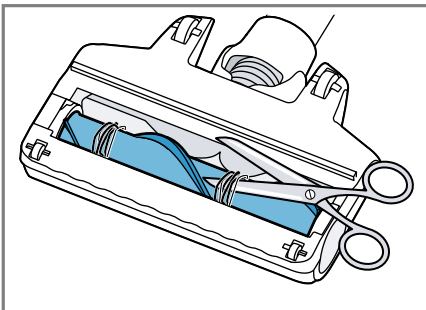
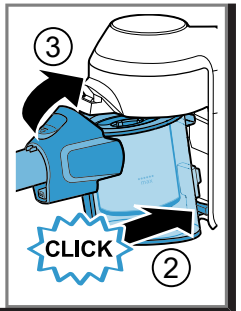
37



38



39



40





## Varnost

- Skrbno preberite ta navodila.
- Navodila za uporabo in informacije o izdelku shranite za kasnejšo uporabo ali za novega lastnika.
- Če opazite poškodbo zaradi transporta, aparata ne priključite.

Aparat uporabljajte samo:

- z originalnimi deli in priborom. Pri poškodbah zaradi uporabe tujih proizvodov garancija ne velja.
- za čiščenje površin.
- v domačem gospodinjstvu in v zaprtih prostorih domačega okolja pri sobni temperaturi.
- do najvišje nadmorske višine 2000 m.

Aparata ne uporabljajte:

- za sesanje prahu z ljudi ali živali.
- za sesanje zdravju škodljivih, ostrih, vročih ali žarečih snovi.
- za sesanje vlažnih ali tekočih snovi.
- za sesanje vnetljivih ali eksplozivnih snovi in plinov.
- za sesanje pepela, saj iz peči in naprav za centralno ogrevanje.
- za sesanje barvnega prahu iz tiskalnikov in kopirnih strojev.
- za sesanje gradbenega odpadnega materiala.

Aparat izključite iz elektrike, kadar:

- čistite aparat.

Ta aparat lahko otroci, starejši od 8 let, ter osebe z zmanjšanimi fizičnimi, senzoričnimi ali duševnimi sposobnostmi ali osebe, ki ne razpolagajo z izkušnjami in/ali znanjem uporabljajo le, ko so pod nadzorom, ali če so bili poučeni o varni uporabi in so razumeli nevarnosti, ki izhajajo iz uporabe aparata.

Otroci se ne smejo igrati z aparatom.

Otroci brez ustreznega nadzora ne smejo izvajati čiščenja in uporabniškega vzdrževanja aparata.

- ▶ Popravila aparata sme izvajati samo izšolano strokovno osebje.
- ▶ Za popravilo aparata je dovoljeno uporabljati samo originalne nadomestne dele.
- ▶ Nikoli ne uporabljajte poškodovanega aparata.
- ▶ Nikoli ne uporabljajte aparata s počeno ali zlomljeno površino.
- ▶ Pokličite pooblaščen servis. → *Stran 13*
- ▶ Aparat uporabljajte samo v zaprtih prostorih.

- ▶ Aparata nikoli ne izpostavljajte visokim temperaturam in vlagi.
- ▶ Za čiščenje aparata ne uporabljajte parnega čistilnika ali visokotlačnega čistilnika.
- ▶ Omrežni priključni kabel nikoli ne sme priti v stik z vročimi deli stroja ali viri toplote.
- ▶ Omrežni priključni kabel nikoli ne sme priti v stik z ostrimi konicami ali robovi.
- ▶ Omrežnega priključnega kabla nikoli ne prepogibajte, stiskajte ali spreminjajte.
- ▶ Pri priključitvi in uporabi polnilnega kabla<sup>1</sup> in hitrega polnilnika<sup>1</sup> obvezno upoštevajte podatke na tipski ploščici.
- ▶ Polnilni kabel<sup>1</sup> in hitri polnilnik<sup>1</sup> je dovoljeno priključiti na električno omrežje z izmeničnim tokom le preko ozemljene vtičnice, ki je instalirana v skladu s predpisi.
- ▶ Za čiščenje aparata ne uporabljajte gorljivih ali alkoholnih snovi.
- ▶ Pazite, da se oblačila, lasje, prsti in drugi telesni deli ne približajo odprtina na aparatu in premičnim delom.
- ▶ Cevi ali šob nikoli ne usmerjajte v oči, lase, ušesa ali usta.
- ▶ Poskrbite, da se za aparatom ne igrajo otroci, četudi je ta nameščen v osnovni postaji<sup>1</sup>.
- ▶ Osebe z elektronskimi vsadki morajo biti od aparata oddaljene vsaj 10 cm.
- ▶ Poskrbite, da otroci ne bodo prišli v stik z embalažnim materialom.
- ▶ Ne dovolite otrokom, da se igrajo z embalažnim materialom.
- ▶ Baterijo ščitite pred ognjem, vročino in daljši izpostavljenosti sončnim žarkom.
- ▶ Baterijo ščitite pred vodo in vlago, ki bi lahko prodrla vanjo.
- ▶ Baterije nikoli ne odpirajte.
- ▶ Baterije, ki ni v uporabi, ne približujte kovinskim predmetom, npr. pisarniškim sponkam, kovancem, ključem, žebeljem ali vijakom.
- ▶ Dovedite svež zrak.
- ▶ V primeru težav obiščite zdravnika.
- ▶ Pri stiku z očmi takoj izperite z vodo.
- ▶ Pri stiku z očmi obiščite zdravnika.

---

<sup>1</sup> Odvisno od opreme aparata

## Preprečevanje materialne škode

- ▶ Preverite in očistite zmočene predmete.
- ▶ Zamenjajte poškodovane predmete.
- ▶ Redno preverjajte obrabo drsnih plošč.
- ▶ Obrabljeno šobo zamenjajte.
- ▶ Nikoli ne uporabite šobe brez vstavljenega valčka s krtačami.
- ▶ Aparata nikoli ne uporabljajte brez enote filtra.

## Pregled

Tukaj najdete pregled sestavnih delov svojega aparata.

→ Sl. **1**

<b>1</b>	Posoda za prah
<b>2</b>	Filter za vlakna
<b>3</b>	Lamelni filter
<b>4</b>	Regulator moči in stikalo za vklop in izklop
<b>5</b>	Prikaz stanja
<b>6</b>	Tipka za sprostitvev posode za prah
<b>7</b>	Kljuka za odlaganje
<b>8</b>	Upogljiva sesalna cev
<b>9</b>	Mehanizem za odpenjanje z ного
<b>10</b>	Univerzalna talna šoba s pristoječo funkcijo

## Montaža osnovne postaje

- ▶ Preverite, ali se lahko na področju montaže poškodujejo hišne napeljave.
- ▶ Osnovne postaje ne namestite vodoravno ali navpično nad, pod ali poleg električne vtičnice.

→ Sl. **2** - **3**

## Uporaba

### Montaža aparata

→ Sl. **4** - **5**

## Polnjenje aparata

- ▶ Baterijo polnite le s polnilniki, ki jih je priporočil proizvajalec.
- ▶ Baterijo uporabljajte samo v povezavi z aparatom Bosch.
- ▶ Baterijo polnite le z originalnim polnilnim kablom<sup>1</sup> ali originalnim hitrim polnilnikom<sup>1</sup>.
- ▶ Uporabite samo baterije serije Power for ALL 18 V.
- ▶ Poskrbite, da se za aparatom ne igrajo otroci, četudi je ta nameščen v osnovni postaji<sup>1</sup>.

→ Sl. **6** - **10**

<sup>1</sup> Odvisno od opreme aparata

## Čas delovanja akumulatorske baterije

Tukaj najdete pregled časov delovanja akumulatorske baterije, ki je odvisno od uporabljene akumulatorske baterije.

### Opombe

- Aparat ima funkcijo pametnega prepoznavanja baterije. Z akumulatorskimi baterijami 2,5 Ah in 3,0 Ah serije Power for ALL 18 V je aparat pripravljen za vsakodnevno čiščenje. Z akumulatorsko baterijo 4,0 Ah Power+ serije Power for ALL 18 V je čas delovanja aparata optimalen. Z akumulatorsko baterijo 5,0 Ah serije Power for ALL 18 V je aparat pripravljen na posebno zahtevno čiščenje.
- Naslednji načini delovanja vplivajo na čas delovanja akumulatorske baterije:
  - Način 1: način **Eco** s priborom brez električnega napajanja
  - Način 2: način **Eco** z električno talno šobo
  - Način 3: način **Auto** z električno talno šobo
  - Način 4: način **Turbo** z električno talno šobo

Čas delovanja	2,5 Ah	3,0 Ah	4,0 Ah Power+	5,0 Ah
Način 1 do min	35	40	45	35
Način 2 do min	25	30	35	30
Način 3 do min	12	15	20	25
Način 4 do min	8	10	10	12

### Opombe

- Kot vse Li-Ion akumulatorske baterije se tudi akumulatorske baterije serije Power for ALL 18 V sčasoma izrabijo, zato se kapaciteta akumulatorske baterije zmanjša in čas delovanja se skrajša. Gre za običajno staranje in ne za posledico napake v materialu, napake proizvajalca ali stvarne napake.
- Naravno obrabo lahko upočasnite z naslednjimi ukrepi:
  - Akumulatorsko baterijo polnite samo v temperaturnem območju med 0 °C in 45 °C.
  - Akumulatorsko baterijo shranjujte samo v temperaturnem območju med -20 °C in 50 °C.
  - Če akumulatorsko baterijo shranite za daljši čas, naj ne bo popolnoma napolnjena ali popolnoma prazna.

## Upravljanje aparata

→ Sl. **11** - **24**

## Demontaža aparata

→ Sl. **25** - **27**

## Čiščenje in nega

Da bo vaš aparat dolgo časa brezhibno deloval, ga skrbno čistite in negujte.

### Čiščenje aparata

→ Sl. **28** - **28**

### Praznjenje posode za prah

→ Sl. **29** - **32**

### Čiščenje filtrske enote

- ▶ Poskrbite, da filtri ne pridejo v stik s tekočinami.

→ Sl. **33** - **39**

### Čiščenje talne šobe

→ Sl. **40** - **40**

## Odpravljanje motenj

- ▶ Popravila aparata sme izvajati samo izšolano strokovno osebje.
- ▶ Za popravilo aparata je dovoljeno uporabljati samo originalne nadomestne dele.

**Aparat ne deluje.**

Status prikaza baterije ne prikazuje statusa.

Baterija ni pravilno vstavljena.

Baterija ni napolnjena.

Rdeč prikaz napake sveti 10 sekund.

Baterija je pregreta ali podhlajena.

Aparat je pregret ali podhlajen.

**Brez funkcije polnjenja.**

Uporabljen je bil napačen polnilnik.

- ▶ Uporabite samo priložen polnilnik.

**Posode za prah ni mogoče vstaviti.**

Filtrirna enota ni celotna.

- ▶ Preverite, ali je filtrirna enota celotna.

Filtrirna enota ali posoda za prah ni pravilno nameščena.

- ▶ Preverite, ali je filtrirna enota ali posoda za prah pravilno vstavljena.

**Sesalna moč se zmanjša.**

Filter je zamašen.

1. Izklopite aparat in ga odklopite od dovoda elektrike.
2. Očistite filtrsko enoto.

Šoba je blokirana.

1. Izklopite aparat in ga odklopite od dovoda elektrike.
2. Preverite, ali je zračni kanal med šobo in aparatom zamašen.
3. Izpraznite posodo za prah.
4. Očistite filtrsko enoto.
5. Ko se aparat ohladi, ponovno vklopite aparat.

**Odstranitev starega aparata v odpad**

- ▶ Aparat odstranite na okolju prijazen način.

Informacije o aktualnih možnostih odstranitve v odpad dobite pri strokovnem prodajalcu kot tudi na občinski ali mestni upravi.



Ta naprava je označena v skladu z evropsko smernico o odpadni električni in elektronski opremi (waste electrical and electronic equipment - WEEE).

V okviru smernice sta določena prevzem in recikliranje starih naprav, ki veljata v celotni Evropski uniji.

**Odstranjevanje akumulatorskih baterij/baterij**

Akumulatorske baterije/baterije morate oddati v okolju prijazno predelavo. Akumulatorskih baterij/baterij ne odlagajte med mešane odpadke.

- ▶ Akumulatorske baterije/baterije odstranite okolju prijazno.



V skladu z evropsko direktivo 2006/66/ES je treba okvarjene ali izrabljene akumulatorske baterije/baterije zbirati ločeno in jih dati v okolju prijazno reciklažo.

**Servisna služba**

Podrobne informacije o garancijskem roku in pogojih v vaši državi dobite na našem pooblaščenem servisu, pri vašem trgovcu ali na naši spletni strani.

Kontaktne podatke servisne službe najdete v priloženem seznamu servisov ali na naši spletni strani.



## Sigurnost

- Pažljivo pročitajte ove upute.
- Sačuvajte upute i informacije o proizvodu za kasniju uporabu ili za sljedećeg vlasnika.

Uređaj ne priključujte ako je došlo do oštećenja pri transportu.

Uređaj upotrebljavajte samo:

- s originalnim dijelovima i priborom U slučaju oštećenja zbog uporabe proizvoda drugih proizvođača nemate pravo na jamstvo.
- za čišćenje površina
- u privatnom kućanstvu i u zatvorenim prostorima kućnog okruženja na temperaturi prostorije.
- do visine od 2000 m iznad nadmorske visine

Ne upotrebljavajte uređaj:

- za aspiraciju ljudi ili životinja
- za usisavanje po zdravlje štetnih tvari i oštrobridnih, vrućih ili užarenih tvari
- za usisavanje vlažnih ili tekućih supstancija
- za usisavanje lako zapaljivih ili eksplozivnih tvari ili plinova
- za usisavanje pepela, čađe iz peći i centralnog grijanja.
- za usisavanje prašine od tonera iz pisača i fotokopirnih uređaja
- za usisavanje šute

Isključite uređaj iz električne mreže ako:

- čistite uređaj

Djeca starija od 8 godina i osobe sa smanjenim fizičkim, osjetilnim ili mentalnim sposobnostima ili nedostatkom iskustva i/ili znanja smiju se koristiti ovim uređajem samo pod nadzorom ili ako su upućene u sigurno rukovanje uređajem te razumiju opasnosti koje mogu nastati uslijed korištenja uređajem.

Djeca se ne smiju igrati uređajem.

Djeca ne smiju čistiti uređaj i obavljati korisničko održavanje uređaja osim ako su pod nadzorom.

- ▶ Popravke na uređaju smije vršiti samo obučeno stručno osoblje.
- ▶ Za popravak uređaja smiju se upotrebljavati samo originalni rezervni dijelovi.
- ▶ Oštećeni uređaj nikada nemojte puštati u rad.

- ▶ Nikada ne pokrećite uređaj s napuklom ili polomljenom površinom.
- ▶ Nazovite servisnu službu. → *Stranica 18*
- ▶ Uređaj upotrebljavajte samo u zatvorenim prostorima.
- ▶ Uređaj nikada ne izlažite vrućini ili vlazi.
- ▶ Za čišćenje uređaja ne upotrebljavajte parni ili visokotlačni čistač.
- ▶ Onemogućite kontakt mrežnog priključnog voda s izvorima topline ili vrućim dijelovima uređaja.
- ▶ Onemogućite kontakt mrežnog priključnog voda s oštrim vrhovima ili rubovima.
- ▶ Mrežni priključni vod nikada ne presavijajte te onemogućite svako prignječenje ili izmjene.
- ▶ Kabel za punjenje<sup>1</sup> i brzi punjač<sup>1</sup> priključite i koristite samo prema podacima navedenim na označnoj pločici.
- ▶ Kabel za punjenje<sup>1</sup> i brzi punjač<sup>1</sup> priključite samo preko propisno instalirane utičnice s uzemljenjem na strujnu mrežu s izmjeničnom strujom.
- ▶ Pri čišćenju uređaja ne upotrebljavajte zapaljive ili alkoholne tvari.
- ▶ Odjeću, kosu, prste i druge dijelove tijela držite dalje od otvora na uređaju i pomičnih dijelova.
- ▶ Nikada ne usmjeravajte cijev ili četku prema očima, kosi, ušima ili ustima.
- ▶ Pazite da se djeca ne igraju s uređajem, čak i kada visi na baznoj stanici<sup>1</sup>.
- ▶ Osobe s elektroničkim implantatima moraju se držati na minimalnoj udaljenosti od 10 cm od uređaja.
- ▶ Ambalažni materijal držite podalje od djece.
- ▶ Djeci nikada ne dopuštajte igranje s ambalažnim materijalom.
- ▶ Zaštitite bateriju od vatre, topline i dugotrajnog izlaganja sunčevoj svjetlosti.
- ▶ Zaštitite bateriju od vode i prodora vlage.
- ▶ Nikad nemojte otvarati bateriju.
- ▶ Bateriju koju ne koristite držite podalje od metalnih predmeta, npr. spajalica, kovanica, ključeva, čavala ili vijaka.

---

<sup>1</sup> Ovisno o opremi uređaja

**hr** Izbjegavanje materijalnih šteta

- ▶ Osigurajte da dolazi svježi zrak.
- ▶ U slučaju bolova obratite se liječniku.
- ▶ U slučaju dodira s kožom, odmah isperite vodom.
- ▶ Potražite liječničku pomoć ako dođe u dodir s očima.

## Izbjegavanje materijalnih šteta

- ▶ Provjerite i očistite navlažene predmete.
- ▶ Zamijenite oštećene predmete.
- ▶ Redovito provjerite je li istrošena donja strana četke.
- ▶ Zamijenite istrošenu četku.
- ▶ Nikada nemojte koristiti mlaznicu bez umetnute valjkaste četke.
- ▶ Nikada ne pogonite uređaj bez jedinice za filtriranje.

## Pregled

Ovdje ćete naći pregled sastavnih dijelova svog uređaja.

→ Sl. **1**

<b>1</b>	Spremnik za prašinu
<b>2</b>	Filtar za niti
<b>3</b>	Lamelni filtari
<b>4</b>	Regulator snage i prekidač za uključivanje/isključivanje
<b>5</b>	Indikator statusa
<b>6</b>	Tipka za otključavanje spremnika za prašinu
<b>7</b>	Kuka za odlaganje
<b>8</b>	Fleksibilna usisna cijev

## Vremena rada akumulatora

Ovdje ćete naći pregled vremena rada akumulatora ovisno o korištenom akumulatoru.

### Napomene

- Uređaj ima inteligentno prepoznavanje akumulatora. S 2,5 Ah i 3,0 Ah akumulatorima serije Power for ALL 18 V uređaj je dizajniran za svakodnevne zadatke čišćenja. S 4,0 Ah Power+ akumulatorom serije Power for ALL 18 V uređaj je optimiziran za vrijeme rada. S 5,0 Ah akumulatorom serije Power for ALL 18 V uređaj je dizajniran za posebno teške zadatke čišćenja.

<b>9</b>	Nožna tipka za deblokadu
<b>10</b>	Univerzalna četka za podove sa samostojećom funkcijom

## Montaža bazne stanice

- ▶ Provjerite može li u području montaže doći do oštećenja kućnih vodova.
- ▶ Nemojte montirati osnovnu stanicu vodoravno ili okomito iznad, ispod ili pokraj utičnice.

→ Sl. **2** - **3**

## Rukovanje

### Montaža uređaja

→ Sl. **4** - **5**

### Punjenje uređaja

- ▶ Bateriju punite samo u punjačima koje je preporučio proizvođač.
- ▶ Bateriju koristite samo zajedno s uređajem Bosch.
- ▶ Bateriju punite samo originalnim kablom za punjenje ili<sup>1</sup> originalnim brzim punjačem<sup>1</sup>.
- ▶ Upotrebljavajte samo baterije serije Power for ALL 18 V.
- ▶ Pazite da se djeca ne igraju s uređajem, čak i kada visi na baznoj stanici<sup>1</sup>.

→ Sl. **6** - **10**

<sup>1</sup> Ovisno o opremi uređaja



- Sljedeći načini rada utječu na vrijeme rada akumulatora:
  - Način rada 1: **Eco** način rada s neelektričnim priborom
  - Način rada 2: **Eco** način rada s električnom četkom za podove
  - Način rada 3: **Auto** način rada s električnom četkom za podove
  - Način rada 4: **Turbo** način rada s električnom četkom za podove

Vrijeme rada	2,5 Ah	3,0 Ah	4,0 Ah Power+	5,0 Ah
Način rada 1 do min	35	40	45	35
Način rada 2 do min	25	30	35	30
Način rada 3 do min	12	15	20	25
Način rada 4 do min	8	10	10	12

### Napomene

- Akumulatori serije Power for ALL 18 V troše se s vremenom kao svaki litij-ionski akumulator zbog čega se smanjuje kapacitet akumulator i skraćuje vrijeme rada. To je prirodni proces starenja i nije posljedica pogreške u materijalu, proizvodnji ili materijalnog nedostatka.
- Sljedećim mjerama možete usporiti prirodno trošenje:
  - Punite akumulator samo u rasponu temperature između 0 °C i 45 °C.
  - Skladištite akumulator samo u rasponu temperature između -20 °C do 50 °C.
  - Ne skladištite akumulator potpuno napunjen ili potpuno ispražnjen dulje vrijeme.

### Upravljanje uređajem

→ Sl. **11** - **24**

### Demontaža uređaja

→ Sl. **25** - **27**

## Čišćenje i njega

Kako bi vam uređaj dugo ostao funkcionalan, pažljivo ga čistite i održavajte.

### Čišćenje uređaja

→ Sl. **23** - **28**

### Pražnjenje spremnika za prašinu

→ Sl. **29** - **32**

### Čišćenje filtarske jedinice

- ▶ Nikad nemojte dopustiti da filtri dođu u dodir s tekućinama.

→ Sl. **33** - **39**

### Čišćenje četke za podove

→ Sl. **40** - **40**

### Uklanjanje smetnji

- ▶ Popravke na uređaju smije vršiti samo obučeno stručno osoblje.
- ▶ Za popravak uređaja smiju se upotrebljavati samo originalni rezervni dijelovi.

### Uređaj ne funkcionira.

Indikator statusa baterije ne pokazuje status.

Baterija nije ispravno umetnuta.

Baterija nije napunjena.

Crveni indikator pogreške svijetli 10 sekundi.

Baterija je pregrijana ili previše hladna.

Uređaj je pregrijan ili previše hladan.

### Nema funkcije punjenja.

Upotrijebljen je pogrešan punjač.

- ▶ Upotrebljavajte samo priloženi punjač.

### Nije moguće umetnuti spremnik za prašinu.

Jedinica filtra nije potpuna.

- ▶ Provjerite je li jedinica filtra potpuna.

## hr Zbrinjavanje starih uređaja u otpad

Jedinica filtra ili spremnik za prašinu nije ispravno uklopljen.

- ▶ Provjerite jesu li jedinica filtra i spremnik za prašinu ispravno umetnuti.

### Usisna snaga se smanjuje.

Filtar je začepljen.

1. Isključite uređaj i dovod struje.
2. Očistite filtarsku jedinicu.

Nastavak je blokiran.

1. Isključite uređaj i dovod struje.
2. Provjerite je li začepljen kanal za zrak od četke do uređaja.
3. Ispraznite spremnik za prašinu.
4. Očistite filtarsku jedinicu.
5. Ponovno uključite uređaj nakon što se ohladio.

## Zbrinjavanje starih uređaja u otpad

- ▶ Uređaj zbrinite na ekološki prihvatljiv način.

Informacije o aktualnim načinima zbrinjavanja možete dobiti od svog specijaliziranog trgovca ili se raspitajte u komunalnoj ili lokalnoj gradskoj upravi.



Ovaj je uređaj označen u skladu s europskom smjernicom 2012/19/EU o otpadnim električnim i elektronskim uređajima (waste electrical and electronic equipment - WEEE). Smjernica određuje okvir za povratak i zbrinjavanje otpadnih uređaja valjan u cijeloj Europskoj Uniji.



U skladu s europskom Direktivom 2006/66/EZ moraju se odvojeno sakupljati neispravne ili istrošene akumulatorske baterije/baterije i dovesti na ekološki prihvatljivo recikliranje.

## Servisna služba

Detaljne informacije o vremenu jamstva i uvjetima jamstva možete pronaći kod naše servisne službe, svog dobavljača ili na našoj internetskoj stranici.

Kontakt-podatke servisne službe naći ćete ovdje odn. u priloženom popisu servisnih službi na našoj internetskoj stranici.

## Zbrinjavanje akumulatora/baterija

Akumulatore/baterije treba dovesti na ekološki prihvatljivo recikliranje. Akumulatore/baterije ne bacajte u kućni otpad.

- ▶ Akumulatore/baterije zbrinite na ekološki prihvatljiv način.



## Bezbednost

- Pažljivo pročitajte ovo uputstvo.
- Uputstva i informacije o proizvodu sačuvajte za kasniju upotrebu ili za narednog vlasnika.
- Ukoliko postoji oštećenje nastalo tokom transporta, nemojte da priključujete uređaj.

Ovaj uređaj upotrebljavajte samo:

- sa originalnim delovima i priborom. Ukoliko dođe do oštećenja usled korišćenja drugih proizvoda, gubite pravo na garanciju.
- za čišćenje površina.
- u privatnom domaćinstvu i u zatvorenim prostorima kućnog okruženja pri sobnoj temperturi.
- na nadmorskim visinama do 2000 m.

Ne upotrebljavajte uređaj:

- za usisavanje ljudi ili životinja.
- za usisavanje supstanci koje su štetne po zdravlje, imaju oštre ivice, vruće su ili užarene.
- za usisavanje vlažnih ili tečnih supstanci.
- za usisavanje lako zapaljivih ili eksplozivnih materija i gasova.
- za usisavanje pepela, čađi iz peći i instalacija za centralno grejanje.
- za usisavanje prašine iz tonera za štampače i aparate za fotokopiranje.
- za usisavanje građevinskog otpada.

U sledećim situacijama isključite uređaj sa strujne mreže:

- kada uređaj čistite.

Deca od 8 godina i starija, kao i osobe sa umanjenim psihičkim, čulnim ili mentalnim sposobnostima, ili osobe bez iskustva i/ili znanja, ovaj uređaj mogu da koriste samo pod nadzorom osobe koja je odgovorna za njihovu bezbednost ili ako su obučene za bezbedno korišćenje uređaja i razumeju kakve opasnosti pri tome postoje. Deca se ne smeju igrati uređajem.

Čišćenje i korisničko održavanje ne smeju da obavljaju deca bez nadzora.

- ▶ Samo za to obučeno stručno osoblje sme da vrši popravke na uređaju.

- ▶ Za popravku uređaja se smeju koristiti samo originalni zamenski delovi.
- ▶ Nikad nemojte upotrebljavati oštećeni uređaj.
- ▶ Nikada ne upotrebljavajte uređaj sa napuklom ili polomljenom površinom.
- ▶ Pozovite korisnički servis. → *Stranica 23*
- ▶ Uređaj upotrebljavajte samo u zatvorenim prostorima.
- ▶ Uređaj nemojte nikada da izlažete vrućini i vlazi.
- ▶ Za čišćenje uređaja nemojte da koristite čistač na paru ili čistač pod visokim pritiskom.
- ▶ Mrežni priključni vod nikad se ne sme dovoditi u kontakt sa vrućim delovima uređaja ili izvorima toplote.
- ▶ Mrežni priključni vod nikada se ne sme dovoditi u kontakt sa oštrim vrhovima ili ivicama.
- ▶ Mrežni priključni vod nikad se ne sme presavijati, prignječiti ili modifikovati.
- ▶ Kabl za punjenje<sup>1</sup> i uređaj za brzo punjenje<sup>1</sup> priključujte i upotrebljavajte samo u skladu sa podacima na pločici sa oznakom tipa.
- ▶ Kabl za punjenje<sup>1</sup> i uređaj za brzo punjenje<sup>1</sup> povezuje na mrežu naizmenične struje samo pomoću pravilno ugrađene utičnice sa uzemljenjem.
- ▶ Prilikom čišćenja nemojte koristiti zapaljiva ili alkoholna sredstva.
- ▶ Odeću, kosu, prste i druge delove tela držite dalje od otvora na uređaju i pokretnih delova.
- ▶ Cev ili mlaznice nikada nemojte usmeravati prema očima, kosi, ušima ili ustima.
- ▶ Postarajte se da se deca ne igraju uređajem, čak ni kada se nalazi na osnovnoj stanici<sup>1</sup>.
- ▶ Osobe sa elektronskim implantatima moraju da budu udaljeni najmanje 10 cm od uređaja.
- ▶ Ambalažni materijal držite van domašaja dece.
- ▶ Deci nipošto nemojte dozvoliti da se igraju sa ambalažnim materijalom.
- ▶ Zaštitite bateriju od vatre, vreline i trajnog zračenja sunca.
- ▶ Zaštitite bateriju od vode i prodiruće tečnosti.

---

<sup>1</sup> U zavisnosti od opremljenosti uređaja

- ▶ Nipošto nemojte da otvarate bateriju.
- ▶ Nekorišćenu bateriju držite podalje od metalnih predmeta poput npr. spajalica, kovanica, ključeva, eksera ili zavrtnja.
- ▶ Obezbedite svež vazduh.
- ▶ U slučaju poteškoća obratite se lekaru.
- ▶ U slučaju kontakta sa kožom smesta isperite vodom.
- ▶ U slučaju kontakta sa očima potražite lekarsku pomoć.

## Izbegavanje materijalne štete

- ▶ Proverite i očistite navlažene predmete.
- ▶ Oštećene predmete zamenite.
- ▶ Redovno proveravajte da li su te površine pohabane.
- ▶ Pohabanu mlaznicu zamenite.
- ▶ Mlaznicu nipošto nemojte da koristite bez umetnutog valjka sa četkom.
- ▶ Nipošto nemojte da pogonite uređaj bez filterske jedinice.

## Pregled

Ovde ćete naći pregled sastavnih delova uređaja.

→ Sl. **1**

<b>1</b>	Posuda za prašinu
<b>2</b>	Sito za vlakna
<b>3</b>	Lamelasti filter
<b>4</b>	Regulator snage i prekidač za uključivanje i isključivanje
<b>5</b>	Prikaz statusa
<b>6</b>	Taster za otpuštanje posude za prašinu
<b>7</b>	Kuka za odlaganje
<b>8</b>	Preklopna usisna cev
<b>9</b>	Deblokada pomoću noge
<b>10</b>	Univerzalna podna mlaznica sa funkcijom slobodnog odlaganja

## Montaža bazne stanice

- ▶ Proverite da li u području montaže može doći do oštećenja kućnih strujnih voda.
- ▶ Osnovnu stanicu nemojte da montirate horizontalno ili vertikalno iznad, ispod ili pored utičnice.

→ Sl. **2** - **3**

## Rukovanje

### Montaža uređaja

→ Sl. **4** - **5**

### Punjenje uređaja

- ▶ Bateriju punite samo punjačima koje preporučuje proizvođač.
- ▶ Bateriju koristite samo u kombinaciji sa Bosch uređajem.
- ▶ Bateriju punite samo pomoću originalnog kabla za punjenje<sup>1</sup> ili originalnog punjača za brzo punjenje<sup>1</sup>.
- ▶ Koristite samo baterije serije Power for ALL 18 V.
- ▶ Postarajte se da se deca ne igraju uređajem, čak ni kada se nalazi na osnovnoj stanici<sup>1</sup>.

→ Sl. **6** - **10**

<sup>1</sup> U zavisnosti od opremljenosti uređaja

## Vremena trajanja akumulatora

Ovde možete da pogledate pregled vremena trajanja akumulatora u zavisnosti od korišćenog akumulatora.

### Napomene

- Uređaj ima sistem inteligentne detekcije baterije. Zahvaljujući akumulatorima od 2,5 Ah i 3,0 Ah serije Power for ALL 18 V uređaj je spreman za svakodnevno čišćenje. Zahvaljujući 4,0 Ah Power+ akumulatoru serije Power for ALL 18 V uređaj je optimizovan za vreme trajanja. Zahvaljujući akumulatoru od 5,0 Ah serije Power for ALL 18 V uređaj je spreman za naročito zahtevno čišćenje.
- Sledeći režimi utiču na vreme trajanja akumulatora:
  - Režim 1: **Eco** režim sa neelektričnim priborom
  - Režim 2: **Eco** režim sa električnom podnom mlaznicom
  - Režim 3: **Auto** režim sa električnom podnom mlaznicom
  - Režim 4: **Turbo** režim sa električnom podnom mlaznicom

Vreme trajanja	2,5 Ah	3,0 Ah	4,0 Ah Power+	5,0 Ah
Režim 1 do min	35	40	45	35
Režim 2 do min	25	30	35	30
Režim 3 do min	12	15	20	25
Režim 4 do min	8	10	10	12

### Napomene

- Kao što je uobičajeno za litijum-jonske akumulatore, akumulatori serije Power for ALL 18 V se vremenom troše, zbog čega opada kapacitet i vreme trajanja akumulatora. To je prirodan proces starenja i ne predstavlja posledicu greške u materijalu, greške u proizvodnji ili materijalnog nedostatka.
- Prirodno habanje možete da usporite sledećim merama:
  - Akumulator puniti samo u opsegu temperature između 0 °C i 45 °C.
  - Akumulator odlažite samo u opsegu temperature između -20 °C i 50 °C.
  - Potpuno pun ili potpuno prazan akumulator nemojte odlagati duže vreme.

## Rukovanje uređajem

→ Sl. **11** - **24**

## Demontaža uređaja

→ Sl. **25** - **27**

## Čišćenje i nega

Da bi vaš uređaj dugo ostao funkcionalan, pažljivo ga čistite i održavajte.

## Čišćenje uređaja

→ Sl. **28** - **28**

## Pražnjenje posude za prašinu

→ Sl. **29** - **32**

## Čišćenje filterske jedinice

- ▶ Filter nipošto ne sme da dođe u dodir sa tečnostima.

→ Sl. **33** - **39**

## Čišćenje podne mlaznice

→ Sl. **40** - **40**

## Otklanjanje smetnji

- ▶ Samo za to obučeno stručno osoblje sme da vrši popravke na uređaju.
- ▶ Za popravku uređaja se smeju koristiti samo originalni zamenski delovi.

**Uređaj ne funkcioniše.**

Prikaz statusa baterije ne pokazuje nikakav status.

Baterija nije pravilno umetnuta.

Baterija nije napunjena.

Crveni prikaz greške svetli 10 sekundi.

Baterija je prekomerno ili nedovoljno zagrejana.

Uređaj je prekomerno ili nedovoljno zagrejan.

**Nema funkcije punjenja.**

Upotrebljen je pogrešan punjač.

- ▶ Koristite samo isporučeni punjač.

**Nije moguće postaviti posudu za prašinu.**

Filterska jedinica nije kompletna.

- ▶ Proverite da li je filterska jedinica kompletna.

Filterska jedinica nije pravilno postavljena ili posuda za prašinu nije pravilno postavljena.

- ▶ Proverite da li su filterska jedinica i posuda za prašinu pravilno postavljene.

**Usisna snaga opada.**

Filter je začepljen.

1. Isključite uređaj i razdvojite ga sa strujne mreže.
2. Očistite filtersku jedinicu.

Mlaznica je blokirana.

1. Isključite uređaj i razdvojite ga sa strujne mreže.
2. Proverite da li je kanal za vazduh od mlaznice do uređaja zapušten.
3. Ispraznite posudu za prašinu.
4. Očistite filtersku jedinicu.
5. Nakon što se uređaj ohladi, ponovo ga uključite.

**Odlaganje starih uređaja u otpad**

- ▶ Uređaj odložite u otpad na ekološki prihvatljiv način.

O aktuelnim načinima odlaganja u otpad informišite se kod svog specijalizovanog prodavca ili u svojoj opštinskoj odn. gradskoj upravi.



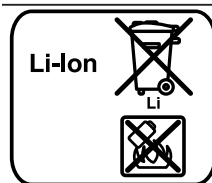
Ovaj je aparat označen u skladu sa evropskom smernicom 2012/19/EU o otpadnim električnim i elektronskim aparatima (waste electrical and electronic equipment - WEEE).

Smernica određuje okvir za povratak i reciklažu otpadnih aparata koji važi u celoj Evropskoj Uniji.

**Odlaganje akumulatora/baterija u otpad**

Akumulatori/baterije se moraju odložiti na ekološku reciklažu. Akumulatore/baterije nemojte bacati u kućni otpad.

- ▶ Akumulatore/baterije uklonite u otpad u skladu sa ekološkim načelima.



Prema evropskoj Direktivi 2006/66/EG, sve neispravne ili potrošene baterije/akumulatori se moraju sakupljati odvojeno i priložiti ekološkoj reciklaži.

**Korisnička služba**

Detaljnije informacije o trajanju i uslovima garancije u svojoj zemlji možete da dobijete od našeg korisničkog servisa, trgovca kod kojeg ste kupili uređaj ili na našoj veb-stranici.

Podatke za kontakt korisničke službe naći ćete u priloženom spisku korisničkih službi ili na našoj veb-stranici.



## Безбедност

- Внимателно прочитајте го упатството.
- Чувајте го упатството и информациите за производот за подоцнежна употреба или за следните сопственици.
- При оштетувања при транспортот не го приклучувајте уредот.

Користете го уредот само:

- со оригинални делови и опрема. При оштетувања со употребување на туѓи производи се губи правото на гаранција.
- за чистење на површини.
- во домаќинства и во затворени простории во домот на собна температура.
- до висина од максимум 2000 m надморска височина.

Не го користете уредот:

- за всисување на луѓе и животни.
- за апсорбирање на штетни, раздразливи, жешки или вжарени материи.
- за апсорбирање на влажни или течни материи.
- за апсорбирање на лесно запаливи или експлозивни материи и гасови.
- за собирање пепел, чад од печки и системи за централно греење.
- за апсорбирање на тонер прашина од принтери и копири.
- за апсорбирање на градежен шут.

Исклучете го уредот од електричното напојување, доколку:

- го чистите уредот.

Овој уред може да го употребуваат деца над 8 години и лица со намалени физички, сензорни или ментални способности или кои немаат искуство и/или знаење, ако се надгледувани или советувани за безбедно ракување со уредот и ги разбираат опасностите коишто може да произлезат од тоа.

Децата не смеат да играат со уредот.

Деца не смеат да го чистат и одржуваат уредот без надзор.

- ▶ Само обучен стручен персонал смее да прави поправки на уредот.
- ▶ За поправка на уредот смеат да се користат само оригинални резервни делови.



- ▶ Никогаш не користете оштетен уред.
- ▶ Никогаш не употребувајте уред со напукната или скршена површина.
- ▶ Повикајте ја сервисната служба. → *Страница 29*
- ▶ Уредот да се користи само во затворени простории.
- ▶ Не го изложувајте уредот на прекумерна топлина и влага.
- ▶ Не користете чистачи на пареа или под висок притисок, за да го чистите уредот.
- ▶ Кабелот за струја не смее да дојде во контакт со жешки делови на уреди или со извори на топлина.
- ▶ Кабелот за струја не смее да дојде во контакт со остри агли или рабови.
- ▶ Не го превиткувајте, стискајте или менувајте кабелот за струја.
- ▶ Кабелот за полнење <sup>1</sup> и уредот за брзо полнење <sup>1</sup> смеат да се приклучат и користат само според податоците на спецификационата плочка.
- ▶ Приклучете ги кабелот за полнење <sup>1</sup> и уредот за брзо полнење <sup>1</sup> само во прописно инсталирана приклучница со заземјување на струјна мрежа со наизменична струја.
- ▶ При чистење на уредот да не се користат запаливи материи или што содржат алкохол.
- ▶ Држете ги облеката, косата, прстите и другите делови од телото подалеку од отворите на уредот и од деловите што се движат.
- ▶ Никогаш не насочувајте ја цевката или млазниците кон очите, косата, ушите или устата.
- ▶ Осигурете се дека со уредот не играат деца, дури и кога е прикачен во базната станица<sup>1</sup>.
- ▶ Лицата со електронски импланти мора да одржуваат растојание од најмалку 10 cm од уредот.
- ▶ Материјалот од пакувањето држете го подалеку од деца.
- ▶ Не ги оставајте децата да си играат со материјалот за пакување.
- ▶ Заштитете ја батеријата од оган, врелина и постојано сончево зрачење.

---

<sup>1</sup> Во зависност од карактеристиките на уредот

**mk** Спречување материјални штети

- ▶ Заштитете ја батеријата од вода или влага што навлегува.
- ▶ Никогаш не отворајте ја батеријата.
- ▶ Држете ја неискористената батерија подалеку од метални предмети, на пр. спојувалки, монети, клучеви, клинци или шрафови.
- ▶ Овозможете снабдување со свеж воздух.
- ▶ Во случај на потешкотии, консултирајте се со лекар.
- ▶ Во случај на контакт со кожа, веднаш исплакнете со вода.
- ▶ Во случај на контакт со очи, побарајте медицинска помош.

## Спречување материјални штети

- ▶ Проверете ги и исчистете ги навлажнетите предмети.
- ▶ Заменете ги оштетените предмети.
- ▶ Редовно проверувајте ги долните делови на папучата од истрошеност.
- ▶ Заменете ја истрошената млазница.
- ▶ Никогаш не користете ја млазницата без вметнат валјак за четка.
- ▶ Никогаш не работете со уредот без единица за филтрирање.

## Преглед

Тука ќе најдете преглед на компонентите од Вашиот уред.

→ Сл. **1**

<b>1</b>	Контејнер за прав
<b>2</b>	Сито за отпадни влакна
<b>3</b>	Ламеларен филтер
<b>4</b>	Регулатор за јачина и прекинувач за вклучување/исклучување
<b>5</b>	Статусен приказ
<b>6</b>	Копче за отклучување на контејнерот за прав
<b>7</b>	Куки
<b>8</b>	Всисна цевка што се превиткува
<b>9</b>	Отклучување со стапало

---

**10** Универзална подна млазница со функција за слободно стоење

---

## Монтирање на базна станица

- ▶ Проверете дали во областа на монтажата може да се оштетат куќните водови.
- ▶ Не монтирајте ја базната станица хоризонтално или вертикално над, под или до приклучница.

→ Сл. **2** - **3**

## Користење

### Монтирање на уредот

→ Сл. **4** - **5**

### Полнење на уред

- ▶ Полнете ја батеријата само во полначи што ги препорачува производителот.
- ▶ Употребувајте ја батеријата само со уредот Bosch.
- ▶ Полнете ја батеријата само со оригиналниот кабел за полнење<sup>1</sup> или оригиналниот брз полнач<sup>1</sup>.
- ▶ Користете само батерии од серијата Power for ALL 18 V.
- ▶ Осигурете се дека со уредот не играат деца, дури и кога е прикачен во базната станица<sup>1</sup>.

→ Сл. **6** - **10**

---

<sup>1</sup> Во зависност од карактеристиките на уредот

## Времетраење на батеријата

Овде ќе најдете преглед на времетраењето на батеријата во зависност од користената батерија.

### Забелешки

- Уредот располага со интелигентно препознавање на батеријата. Со батерии од 2,5 Ah и 3,0 Ah од серијата Power for ALL 18 V уредот е дизајниран за секојдневни задачи за чистење. Со батерија од 4,0 Ah Power+ од серијата Power for ALL 18 V уредот е оптимизиран за времетраењето. Со батерија од 5,0 Ah од серијата Power for ALL 18 V уредот е дизајниран за особено тешки задачи за чистење.
- Следниве режими влијаат на времетраењето на батеријата:
  - Режим 1: **Есо**-Режим со неелектрични додатоци
  - Режим 2: **Есо**-Режим со електрична подна млазница
  - Режим 3: **Ауто**-Режим со електрична подна млазница
  - Режим 4: **Турбо**-Режим со електрична подна млазница

Времетраење	2,5 Ah	3,0 Ah	4,0 Ah Power+	5,0 Ah
Режим 1 до мин.	35	40	45	35
Режим 2 до мин.	25	30	35	30
Режим 3 до мин.	12	15	20	25
Режим 4 до мин.	8	10	10	12

### Забелешки

- Како и секоја литиум-јонска батерија, батериите од серијата Power for ALL 18 V се истрошуваат со текот на времето, поради што капацитетот на батеријата и времетраењето се намалуваат. Ова е природен процес на стареење и не е резултат на материјален или производствен дефект или квалитетот на материјалот.
- Можете да го одложите природното истрошување со преземање на следниве мерки:
  - Полнете ја батеријата само во температурни граници помеѓу 0 °C и 45 °C.
  - Чувајте ја батеријата само во температурни граници од -20 °C до 50 °C.
  - Не чувајте ја батеријата целосно наполнета или целосно испразнета долго време.

### Ракување со уредот

→ Сл. **11** - **24**

### Демонтирање на уредот

→ Сл. **25** - **27**

### Чистење и нега

За Вашиот уред да остане долго време функционален, внимателно чистете го и негувајте го.

### Чистење на уредот

→ Сл. **28** - **28**

### Празнење на контејнерот за прав

→ Сл. **29** - **32**

### Чистење на единицата за филтрирање

- ▶ Никогаш не доведувајте ги филтрите во допир со течност.

→ Сл. **33** - **39**

**mk** Отстранете ги пречките

## Чистење на подната млазница

→ Сл. **40** - **40**

### Отстранете ги пречките

- ▶ Само обучен стручен персонал смее да прави поправки на уредот.
- ▶ За поправка на уредот смеат да се користат само оригинални резервни делови.

### Уредот не функционира.

Приказот за статус на батеријата не покажува никаков статус.

Батеријата не е вметната правилно.

Батеријата не е наполнета.

Приказот на грешки во црвена боја свети 10 секунди.

Батеријата е прекумерно загреана или изладена.

Уредот е прекумерно загреан или изладен.

### Нема функција на полнење.

Се користел погрешен полнач.

- ▶ Користете го само доставениот полнач.

### Не може да се вметне контејнерот за прав.

Филтерската единица не е целосна.

- ▶ Проверете дали филтерската единица е целосна.

Филтерската единица или контејнерот за прав не се правилно поставени.

- ▶ Проверете дали филтерската единица и контејнерот за прав се правилно вметнати.

### Моќноста на всисување ослабнува.

Филтерот е затнат.

1. Исклучете го уредот и извадете го од напојувањето со струја.
2. Исчистете ја единицата за филтрирање.

Млазницата е блокирана.

1. Исклучете го уредот и извадете го од напојувањето со струја.
2. Проверете дали каналот за воздух од млазницата до уредот е затнат.
3. Испразнете го садот за прав.
4. Исчистете ја единицата за филтрирање.
5. Откако ќе се излади уредот, повторно вклучете го.

## Отстранување на стариот уред

- ▶ Отстранете го уредот согласно прописите за животна средина. Информации за тековните начини на фрлање во отпад можете да добиете од специјализиран продавач и од регионалните или градските власти.



Овој апарат е означен според европскиот пропис 2012/19/EЗ за електро и електронски апарати (waste electrical and electronic equipment – WEEE).

Прописот ја дава рамката за враќање и искористување на старите апарати, важечко ширум Европа.

## Отстранување на акумулаторските батерии/ батериите

Акумулаторските батерии/батериите треба да се рециклираат на еколошки здрав начин. Акумулаторските батерии/ батериите не ги фрлајте во домашното ѓубре.

- ▶ Отстранете ги акумулаторските батерии/батериите на еколошки начин.



Според европската директива 2006/66/EG, неисправните или искористените батерии мора да се соберат одделно и да се рециклираат на еколошки начин.

---

## Сервисна служба

Подетални информации за траењето на гарантниот рок и гарантните услови во Вашата земја може да добиете од нашата сервисна служба, кај Вашиот продавач или на нашата веб-страница.

Податоците за контакт на сервисната служба ќе ги најдете во приложената листа на услуги за клиентите или на нашата веб-страница.



## Siguria

- Lexoni me kujdes këtë manual.
- Ruani manualin dhe informacionet e produktit për përdorim të mëvonshëm ose për zotëruesin pasardhës të saj.
- Mos e lidhni pajisjen nëse konstatooni dëmtime nga transporti.

Përdoreni pajisjen vetëm:

- me pjesë dhe aksesore origjinalë. Në rast dëmtimi nga përdorimi i produkteve të huaja e drejta e garancisë bëhet e pavlefshme.
- për pastrimin e sipërfaqeve.
- në shtëpi dhe në ambiente të mbyllura të mjedisit shtëpiak në temperaturën e ambientit.
- deri në një lartësi prej 2000 m mbi nivelin e detit.

Mos e përdorni pajisjen:

- për thithjen e papastërtive nga njeriu ose kafshët.
- për thithjen e lëndëve të dëmshme për shëndetin, me buzë të mprehta, të nxehta ose të ndezura.
- për thithjen e lëndëve të lagështa ose të lëngshme.
- për thithjen e lëndëve dhe gazeve lehtësisht të ndezshme ose plasëse.
- për thithjen e hirit, të blazës nga sobat dhe sistemet e ngrohjes qendrore.
- për thithjen e pluhurit të bojës nga printerët dhe pajisjet fotokopjuese.
- për thithjen e mbeturinave ndërtimore.

Shkëputni pajisjen nga furnizimi me energji, kur:

- pastroni pajisjen.

Kjo pajisje mund të përdoret nga fëmijët e moshës 8 vjeç e lart dhe nga personat me aftësi të kufizuara fizike, ndijuese ose mendore apo me mungesë përvoje dhe/ose njohurish, nëse këta mbikëqyren ose udhëzohen për përdorimin e sigurt të pajisjes dhe ata i kuptojnë rreziqet që mund të lindin prej saj.

Mos lejoni fëmijët që të luajnë me pajisjen.

Pastrimi dhe mirëmbajtja nga përdoruesi nuk duhet të bëhen nga fëmijët pa mbikëqyrjen e një të rrituri.

- ▶ Riparimet në pajisje duhen kryer vetëm nga staf teknik i trajnuar për këtë qëllim.

- ▶ Për riparimin e pajisjes lejohet të përdoren vetëm pjesë këmbimi origjinale.
- ▶ Kurrë mos vini në punë një pajisje të dëmtuar.
- ▶ Asnjëherë mos e vini në punë pajisjen me sipërfaqe të plasarit ose të thyer.
- ▶ Telefononi shërbimin e klientit. → *Faqe 35*
- ▶ Përdoreni pajisjen vetëm në ambiente të mbyllura.
- ▶ Asnjëherë mos e ekspozoni pajisjen në nxehtësi të madhe apo në lagështi.
- ▶ Mos përdorni pastrues me avull ose pastrues me presion të lartë për të pastruar pajisjen.
- ▶ Mos lini kurrë që kordoni elektrik të bjerë në kontakt me pjesët e nxehta të pajisjes ose burime të tjera nxehtësie.
- ▶ Mos lejoni kurrë që kordoni elektrik të bjerë në kontakt me maja ose me buzë të mprehta.
- ▶ Mos e përdridhni, mos e shtypni ose mos e ndryshoni kordonin elektrik.
- ▶ Lidhni dhe vëreni në përdorim kabllon e karikimit<sup>1</sup> dhe pajisjen e karikimit të shpejtë<sup>1</sup> vetëm në rrjet elektrik sipas të dhënave në etiketën e parametrave.
- ▶ Lidhni kabllon e karikimit<sup>1</sup> dhe pajisjen e karikimit të shpejtë<sup>1</sup> vetëm nëpërmjet një prize të instaluar sipas rregullave me tokëzim, në një rrjet elektrik me rrymë alternative.
- ▶ Gjatë pastrimit të pajisjes mos përdorni lëndë të djegshme ose me përmbajtje alkooli.
- ▶ Mbajini veshjet, flokët, gishtat dhe pjesët e tjera të trupit larg zgavrave të pajisjes dhe pjesëve të lëvizshme.
- ▶ Mos e drejtoni asnjëherë tubin ose thithëset në drejtim të syve, të flokëve, të veshëve ose të gojës.
- ▶ Sigurohuni që të mos luajnë fëmijë me pajisjen, edhe nëse është e vendosur në bazamentin e qëndrimit<sup>1</sup>.
- ▶ Personat me implante elektronike duhet të ruajnë një distancë minimale prej 10 cm nga pajisja.
- ▶ Mbani larg fëmijëve materialin e paketimit.
- ▶ Mos i lini fëmijët të luajnë me materialin e paketimit.

---

<sup>1</sup> Sipas pajimit të pajisjes

## sq Shmangia e dëmeve materiale

- ▶ Mbrojeni baterinë nga zjarri, nxehësia dhe drita konstante diellore.
- ▶ Mbrojeni baterinë nga depërtimi i ujit dhe i lagështirës.
- ▶ Mos e hapni kurrë baterinë.
- ▶ Mbajeni baterinë e papërdorur larg sendeve metalike, p.sh. kapëseve të letrës, monedhave, çelësave, gozhdëve ose vidave.
- ▶ Furnizojeni me ajër të pastër.
- ▶ Në rast shqetësimesh, konsultohuni me mjekun.
- ▶ Në rast kontakti me lëkurën, shpëlajeni menjëherë me ujë.
- ▶ Kërkoni ndihmën mjekësore në rast kontakti me sytë.

## Shmangia e dëmeve materiale

- ▶ Kontrollonini dhe pastrojinini sendet e pikuara.
- ▶ Zëvendësojinini sendet e dëmtuara.
- ▶ Kontrollonini rregullisht buzët e thithëseve nëse janë konsumuar.
- ▶ Zëvendësonini thithësen e konsumuar.
- ▶ Mos e përdorni kurrë thithësen pa vendosur rulin e fuqës.
- ▶ Mos e vini kurrë në punë pajisjen pa një njësi filri.

## Përmbledhje

Këtu gjeni një pasqyrë përmbledhëse të pjesëve përbërëse të pajisjes.

→ Fig. 1

1	Kutia e pluhurit
2	Filtri i pushit
3	Filtri me fletë
4	Rregullatori i fuqisë dhe çelësi ndiz/fik
5	Drita e statusit
6	Butoni i lirimit të kutisë së pluhurit
7	Grepi për varje
8	Tubi i thithjes me përthyerje
9	Zhbllokuesi me këmbë

---

10 Koka universale e fshirjes për dysheme me funksion qëndrimi të pavarur

---

## Montimi i stacionit të bazës

- ▶ Kontrollonini nëse cenohen linjat e shtëpisë në zonën e montimit.
- ▶ Mos e montoni stacionin bazë horizontalisht apo vertikalisht sipër, poshtë apo në krah të një prize.

→ Fig. 2 - 3

## Komandimi

### Montimi i pajisjes

→ Fig. 4 - 5

### Karikimi i pajisjes

- ▶ Karikojeni baterinë vetëm në karikuesit e rekomanduar nga prodhuesi.
- ▶ Përdoreni baterinë vetëm në kombinim me pajisjen Bosch.
- ▶ Karikojeni baterinë vetëm me kabllon origjinale të karikimit<sup>1</sup> ose me karikuesin e shpejtë origjinal<sup>1</sup>.
- ▶ Përdorni vetëm bateri të serisë Power for ALL 18 V.
- ▶ Sigurohuni që të mos luajnë fëmijë me pajisjen, edhe nëse është e vendosur në bazamentin e qëndrimit<sup>1</sup>.

→ Fig. 6 - 10

---

<sup>1</sup> Sipas pajimit të pajisjes



## Kohët e punës së baterive

Këtu gjeni një pasqyrë përmbledhëse të kohëve të punës së baterive, në varësi të baterisë që përdoret.

### Shënime

- Pajisja disponon një identifikim inteligjent të baterisë. Me bateritë 2,5 Ah dhe 3,0 Ah të serisë Power for ALL 18 V pajisja konfigurohet për detyra të përditshme pastrimi. Me baterinë 4,0 Ah Power+ të serisë Power for ALL 18 V pajisja optimizohet për kohëzgjatje. Me baterinë 5,0 Ah të serisë Power for ALL 18 V pajisja konfigurohet për detyra pastrimi veçanërisht të vështira.
- Modalitetet e mëposhtme ndikojnë në kohëzgjatjen e baterisë:
  - Modaliteti 1: Modaliteti **Eco** me aksesore joelektrike
  - Modaliteti 2: Modaliteti **Eco** me kokën e fshirjes për dysheme elektrike
  - Modaliteti 3: Modaliteti **Auto** me kokën e fshirjes për dysheme elektrike
  - Modaliteti 4: Modaliteti **Turbo** me kokën e fshirjes për dysheme elektrike

Kohëzgjatja	2,5 Ah	3,0 Ah	4,0 Ah Power+	5,0 Ah
Modaliteti 1 deri në minimum	35	40	45	35
Modaliteti 2 deri në minimum	25	30	35	30
Modaliteti 3 deri në minimum	12	15	20	25
Modaliteti 4 deri në minimum	8	10	10	12

### Shënime

- Si me çdo bateri me jone litiumi, bateritë e serisë Power for ALL 18 V konsumohen me kalimin e kohës, sepse kapaciteti i baterisë dhe kohëzgjatja bien me kalimin e kohës. Ky është një proces vjetrimi natyral dhe jo pasojë e ndonjë defekti të materialit, defekti në prodhim apo mangësi materiale.
- Ju mund ta zvogëloni konsumin natyral nëpërmjet masave të mëposhtme:
  - Karikoni baterinë vetëm në diapazonin e temperaturës midis 0°C dhe 45°C.
  - Ruajeni baterinë vetëm në diapazonin e temperaturës midis -20°C deri në 50°C.
  - Mos e ruani baterinë për kohë shumë të gjatë plotësisht të karikuar ose komplet të shkarkuar.

### Përdorimi i pajisjes

→ Fig. **11** - **24**

### Çmontimi i pajisjes

→ Fig. **25** - **27**

### Pastrimi dhe kujdesi

Në mënyrë që pajisja të qëndrojë funksionale për kohë të gjatë, pastrojeni dhe kujdesuni për të me kujdes.

### Pastrimi i pajisjes

→ Fig. **28** - **28**

### Zbraza e koshit të pluhurit

→ Fig. **29** - **32**

### Pastrimi i njësisë së filtrit

- ▶ Mos i lini filtrat të bien në kontakt me lëngje.

→ Fig. **33** - **39**

### Pastrimi i kokës së fshirjes për dysheme

→ Fig. **40** - **40**

## Mënjanimi i defekteve

- ▶ Riparimet në pajisje duhen kryer vetëm nga staf teknik i trajnuar për këtë qëllim.
- ▶ Për riparimin e pajisjes lejohet të përdoren vetëm pjesë këmbimi origjinale.

### Pajisja nuk funksionon.

Drita e statusit të baterisë nuk tregon ndonjë status.

Bateria nuk është futur mirë.

Bateria nuk është e karikuar.

Drita e kuqe e gabimit ndriçon për 10 sekonda.

Bateria është e mbinxehur ose e nënftohur.

Pajisja është e mbinxehur ose e nënftohur.

### Nuk ka funksion karikimi.

Është përdorur karikues i gabuar.

- ▶ Përdorni vetëm karikuesin e dhënë.

### Kutitë e pluhurit nuk mund të futen.

Njësia e filtrit nuk është e plotë.

- ▶ Kontrolloni nëse njësia e filtrit është e plotë.

Njësia e filtrit ose kutia e pluhurit nuk futet mirë.

- ▶ Kontrolloni nëse njësia e filtrit dhe kutia e pluhurit janë futur mirë.

### Reduktoni fuqinë e thithjes.

Filtri është i bllokuar.

1. Fikni pajisjen dhe shkëputeni atë nga furnizimi me energji.
2. Pastroni njësinë e filtrit.

Thithësja është bllokuar.

1. Fikni pajisjen dhe shkëputeni atë nga furnizimi me energji.
2. Kontrolloni nëse kanali i ajrit i kokës së fshirjes është i bllokuar deri te pajisja.
3. Zbrazni koshin e pluhurit.
4. Pastroni njësinë e filtrit.
5. Pasi pajisja të jetë ftohur, ndizeni atë përsëri.

## Hedhja e pajisjes së vjetër

- ▶ Hidhni pajisjen në mënyrë të përshtatshme për mjedisin. Informacioni për mënyrat aktuale të hedhjes mund të merret nga shitësi specialist, si dhe pranë administratës vendore të komunës ose qytetit.



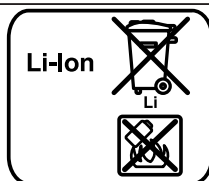
Ky aparat përmban shënjën e aparaturave elektrike dhe elektroteknike sipas Udhëzimit 2012/19/EU (waste electrical and electronic equipment - WEEE).

Udhëzimi jep kuadrin ligjor për te drejtën e kthimit mbrapsht të aparaturave të përdorura në të gjithë BE.

## Hedhja e akumulatorëve/baterive

Akumulatorët/bateritë duhen dërguar për riciklim për të mbrojtur mjedisin. Mos i hidhni akumulatorët/bateritë te mbeturinat e zakonshme shtëpiake.

- ▶ Hidhni akumulatorët/bateritë në përputhje me rregullat për mbrojtjen e ambientit.



Sipas Direktivës Evropiane 2006/66/KE, akumulatorët/bateritë me defekt ose të konsumuara duhen grumbulluar të ndara dhe të dërgohen për riciklim në mënyrë ekologjike.

## **Shërbimi i klientit**

Informacionet e detajuara rreth periudhës së garancisë dhe kushteve të garancisë në vendin tuaj i gjeni te shërbimi ynë i klientit, shitësi juaj ose në faqen tonë të internetit. Të dhënat e kontaktit të shërbimit për klientin i gjeni në listën bashkëlidhur të pikave të shërbimit për klientin ose në faqen tonë të internetit.



## Thank you for buying a Bosch Home Appliance!

Register your new device on MyBosch now and profit directly from:

- **Expert tips & tricks for your appliance**
- **Warranty extension options**
- **Discounts for accessories & spare-parts**
- **Digital manual and all appliance data at hand**
- **Easy access to Bosch Home Appliances Service**

Free and easy registration – also on mobile phones:

**[www.bosch-home.com/welcome](http://www.bosch-home.com/welcome)**



## Looking for help? You'll find it here.

Expert advice for your Bosch home appliances, help with problems or a repair from Bosch experts.

Find out everything about the many ways Bosch can support you:

**[www.bosch-home.com/service](http://www.bosch-home.com/service)**

Contact data of all countries are listed in the attached service directory.

### **BSH Hausgeräte GmbH**

Carl-Wery-Straße 34

81739 München, GERMANY

[www.bosch-home.com](http://www.bosch-home.com)

A Bosch Company



**8001288952** (030804)

sl, hr, sr, mk, sq