



BOSCH



Register your
new device on
MyBosch now and
get free benefits:
[bosch-home.com/
welcome](https://www.bosch-home.com/welcome)

Universal kitchen machine

MUM5X....

[cs]	Návod k obsluze	Univerzální kuchyňský robot	9
[sk]	Návod na používanie	Univerzálny kuchynský robot	19

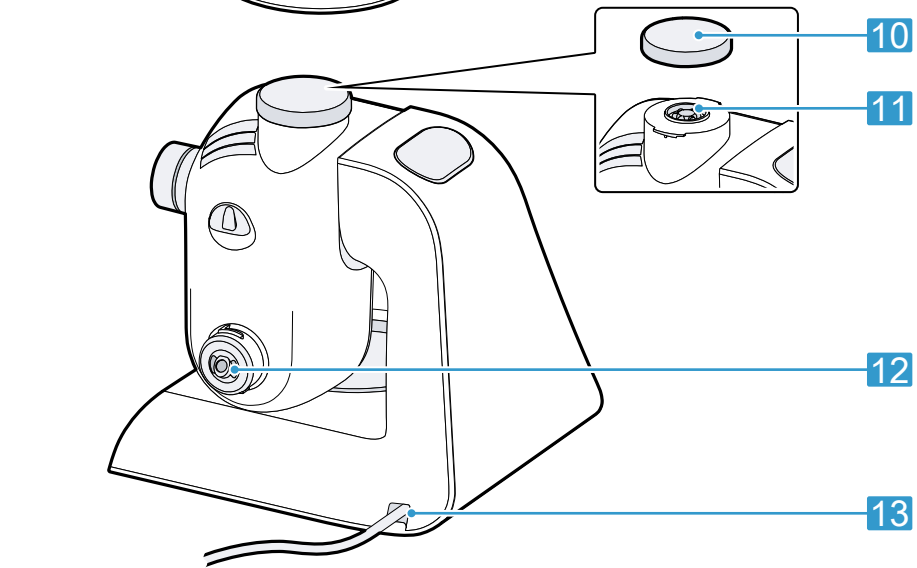
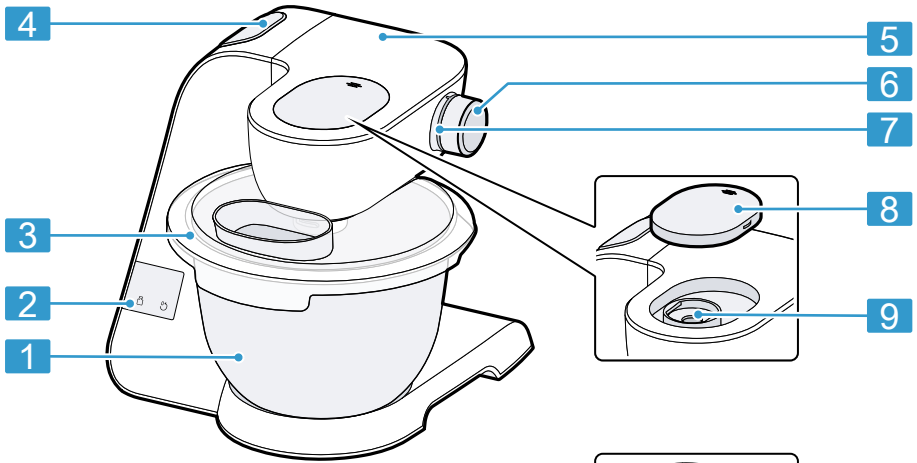


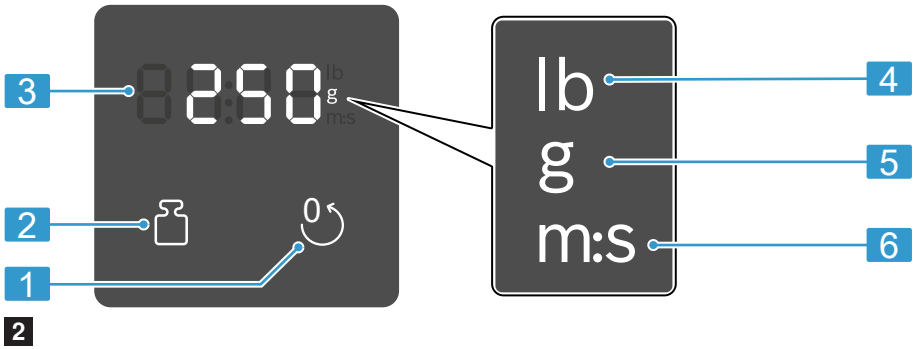
<https://digitalguide.bsh-group.com?mat-no=8001179243>



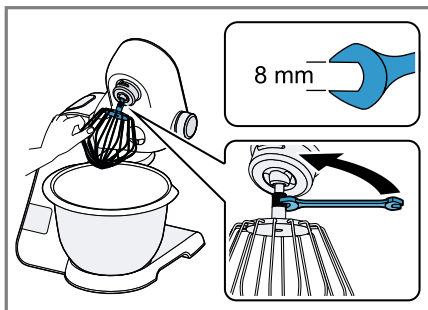
[cs] Pro další informace k používání načtete QR kód nebo navštívte webovou stránku. Tam najdete další informace ke spotřebiči nebo příslušenství.

[sk] Naskenujte QR kód alebo navštívte webovú stránku, aby ste sa dozvedeli rozšírené informácie o používaní. Tam nájdete ďalšie informácie o vašom spotrebiči alebo príslušenstve.

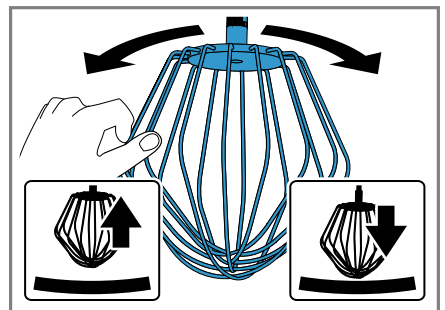




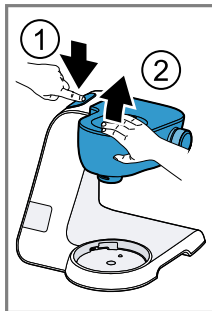
3



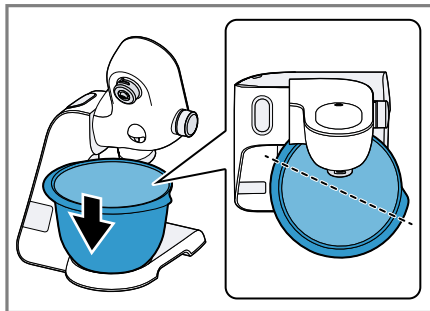
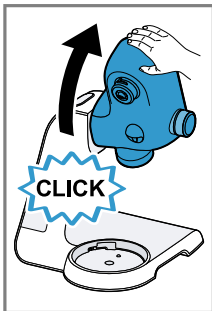
4



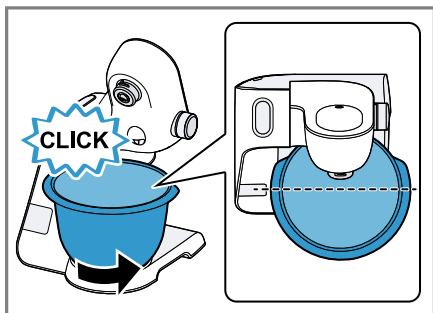
5



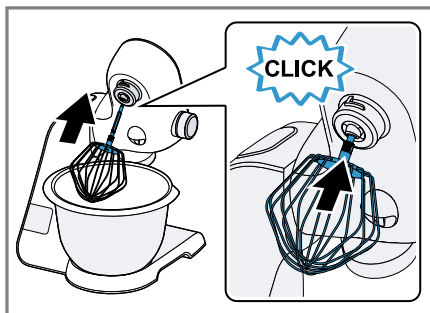
6



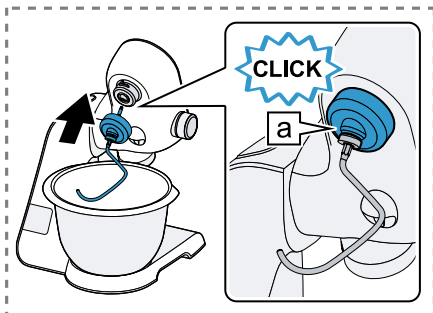
7



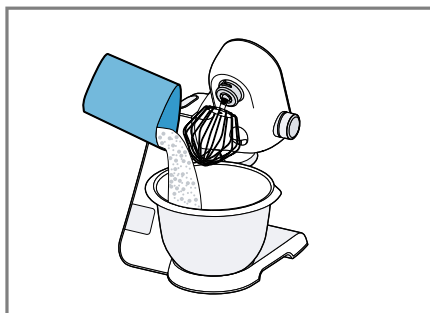
8



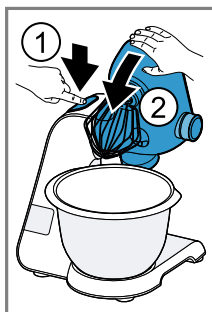
9



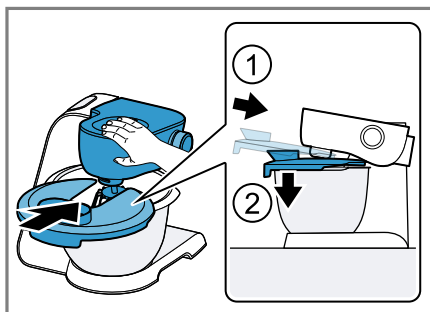
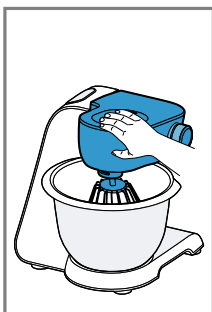
10



11



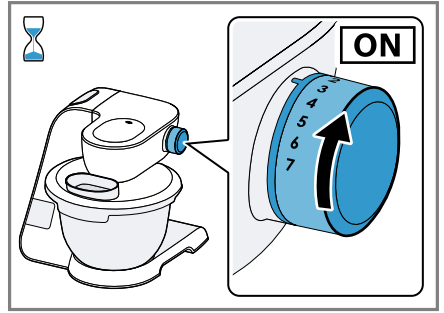
12



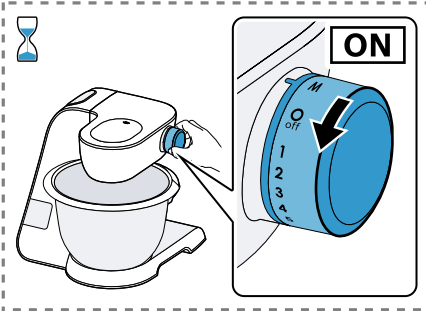
13



14



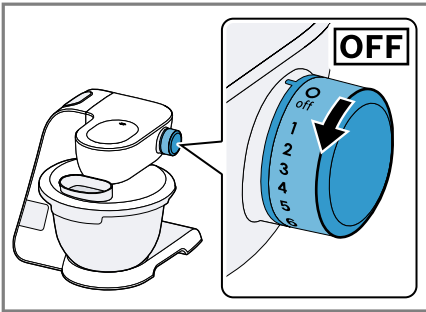
15



16



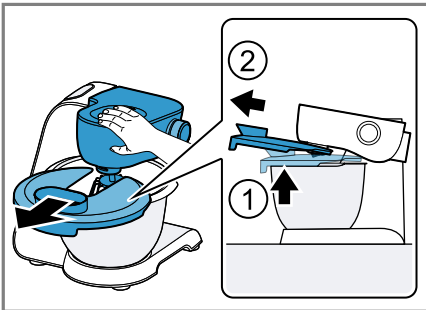
17



18



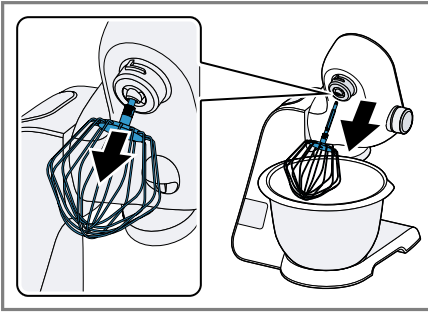
19



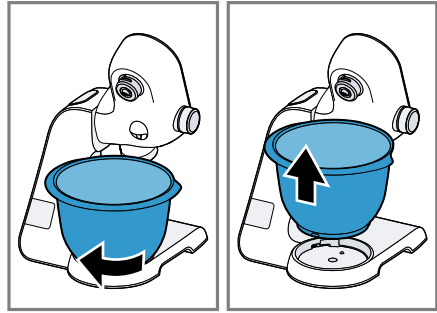
20



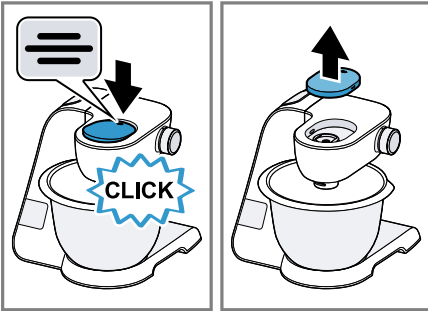
21



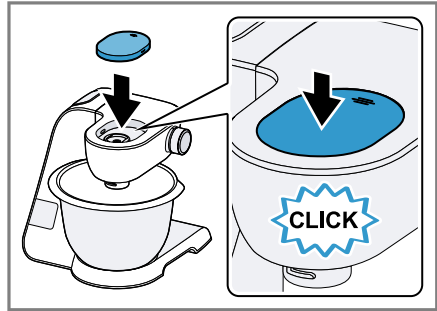
22



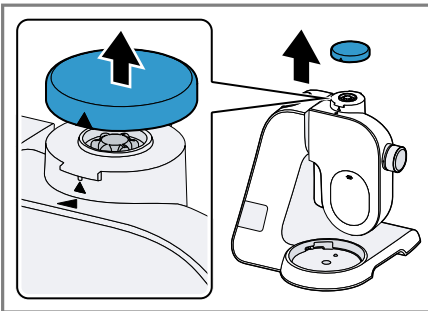
23



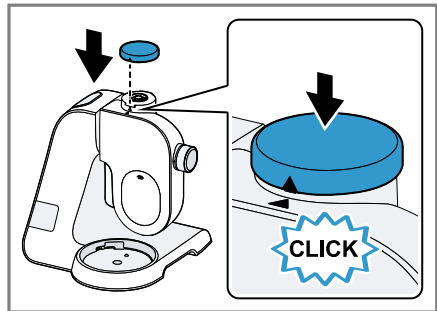
24











25






























26



27

					
	✓	✗	✗	✗	✗
	✓	✓	✓	✓	✓
	✓	✓	✓	✓	✓

28

						
	4-8°C 		100-600 ml		7	1-6 min
	21-25°C  → 		1-8 x 		7	4-6 min
			Σ 550-2700 g	↓	1	30 s
			Σ 350-550 g	↓	5	4-6 min
			Σ 560-1100 g	↓	1	30 s
			350-1000 g	↓	3	3-6 min
			350-1000 g	↓	1	30 s
				↓	3	6-7 min
				↓	1	30 s
				↓	3	4-5 min

29



Bezpečnost

- Pečlivě si přečtěte tento návod.
- Při použití dodaného nebo volitelného příslušenství dodržujte další návody.
- Ušchovejte návod a také informace o výrobku pro pozdější použití nebo pro následujícího majitele.
- V případě poškození při přepravě spotřebič nepřipojujte.

Spotřebič používejte pouze:

- s originálními díly a příslušenstvím.
- k míchání, hnětení a šlehání potravin.
- pro další použití, která jsou popsána v návodech dodaného nebo volitelného příslušenství.
- pro množství zpracovávaná běžně v domácnosti a jim odpovídající doby.
- pod dozorem.
- pro soukromé použití v domácnosti a v uzavřených místnostech domova při prostorové teplotě.
- do maximální nadmořské výšky 2000 m nad mořem.

Spotřebič odpojte od napájení, pokud:

- Spotřebič nepoužíváte.
- spotřebič nemáte pod dohledem.
- spotřebič sestavujete.
- spotřebič rozkládáte na části.
- spotřebič čistíte.
- se přibližujete k rotujícím částem.
- měníte nástroje.
- jste konfrontováni se závadou.

Tento spotřebič mohou používat osoby s omezenými fyzickými, sensorickými nebo duševními schopnostmi nebo s nedostatečnými zkušenostmi a/nebo znalostmi, pokud jsou pod dohledem nebo byly instruovány o bezpečném použití spotřebiče a pochopily z toho vyplývající nebezpečí.

Děti si nesmí se spotřebičem hrát.

Čištění a údržbu spotřebiče nesmí provádět děti.

Spotřebič nesmí používat děti. Dětem zabraňte v přístupu ke spotřebiči a přívodnímu kabelu.

- ▶ V žádném případě nepoužívejte poškozený spotřebič.

- ▶ Nikdy nepoužívejte spotřebič s natrženým nebo zlomeným povrchem.
- ▶ Při odpojování spotřebiče z elektrické sítě nikdy netahejte za síťový kabel. Vždy tahejte za síťovou zástrčku síťového kabelu.
- ▶ Pokud je spotřebič nebo síťový kabel poškozený, ihned odpojte síťovou zástrčku ze zásuvky nebo vypněte pojistku v pojistkové skříňce.
- ▶ Kontaktujte zákaznický servis. → *Strana 18*
- ▶ Spotřebič zapojte a používejte pouze v souladu s údaji na typovém štítku.
- ▶ Opravy spotřebiče smí provádět pouze odborný personál, který je k tomu vyškolený.
- ▶ K opravě spotřebiče se smí používat pouze originální náhradní díly.
- ▶ Pokud je síťový kabel tohoto spotřebiče poškozený, musí ho vyměnit výrobce, jeho zákaznický servis nebo podobně kvalifikovaná osoba, aby se zabránilo ohrožení.
- ▶ Spotřebič nebo síťový kabel nikdy neponořujte do vody a nedávejte ho do myčky na nádobí.
- ▶ Spotřebič používejte pouze v uzavřených místnostech.
- ▶ Spotřebič nikdy nevystavujte velkému teplu a vlhkosti.
- ▶ Při čištění spotřebiče nepoužívejte parní nebo vysokotlaké čističe.
- ▶ Zajistěte, aby se síťový kabel nikdy nedostal do kontaktu s horkými částmi spotřebiče nebo zdroji tepla.
- ▶ Zajistěte, aby se síťový kabel nikdy nedostal do kontaktu s ostrými rohy nebo hranami.
- ▶ Síťový kabel nikdy nelámejte, nestlačujte a neprovádějte na něm změny.
- ▶ Spotřebič nikdy neumísťujte na horkém povrchu nebo v blízkosti horkých povrchů.
- ▶ Ruce, vlasy, oděv a ostatní předměty neumísťujte do blízkosti rotujících dílů.
- ▶ Nástroje a příslušenství nasazujte a vyndávejte pouze v klidovém stavu pohonu a u odpojeného spotřebiče.
- ▶ Před výměnou nástroje nebo před čištěním spotřebič vypněte a odpojte od sítě.

- ▶ Nástroje používejte jen s vloženou mísou, umístěným víkem a nasazenými ochrannými víky pohonu.
- ▶ Při zpracování nikdy neotvírejte otočné rameno.
- ▶ Díly, které vykazují trhliny nebo jiná poškození nebo díly, které správně nesedí, vyměňte za originální náhradní díly.
- ▶ Při snižování výklopného ramena nesahejte do mísy.
- ▶ Obalový materiál uchovávejte mimo dosah dětí.
- ▶ Nedovolte dětem, aby si hrály s obalovým materiálem.
- ▶ Malé části uchovávejte mimo dosah dětí.
- ▶ Nedovolte dětem, aby si hrály s malými částmi.
- ▶ Dodržujte pokyny pro čištění.
- ▶ Před každým použitím čistěte povrchy, které mají kontakt s potraviny.

Zabránění věcným škodám

- ▶ Nikdy současně nepoužívejte různé pohony.
- ▶ Spotřebič nikdy neprovozujte déle, než je nezbytně nutné.
- ▶ Spotřebič nikdy neprovozujte ve volnoběhu.
- ▶ Originální díly a příslušenství nikdy nepoužívejte u jiných spotřebičů.
- ▶ Nepřekračujte maximální zpracovávaná množství.
- ▶ Před použitím zkontrolujte, zda se v míse nenachází cizí tělesa a tato odstraňte.
- ▶ Spotřebič neumísťujte na pohyblivé nebo vibrující povrchy.

Seznámení

Přehled




Po vybalení zkontrolujte všechny díly na poškození vzniklá při přepravě a jejich kompletnost.

→ Obr. **1**

1	Nerezová míchací mísa
2	Ovládací panel
3	Víko s integrovanou plnicí šachtou
4	Uvolňovací tlačítko pro výklopné rameno

5	Výklopné rameno
6	Otočný přepínač
7	Světelný kroužek
8	Ochranný kryt pohonu 2
9	Pohon 2
10	Ochranný kryt pohonu 3
11	Pohon 3
12	Hlavní pohon
13	Uložení kabelu
14	Hnětací hák
15	Profesionální šlehací metla
16	Profesionální flexi-míchací metla
17	Brašna k uchování

Symboly

Symbol	Popis
	Značka na ochranném víku pohonu 2
	Značka nasazení na ochranném víku pohonu 3
	Značka polohy na pohonu 3

Otočný přepínač

Symbol	Funkce
--------	--------

Symbol	Funkce
○/off	Zastavení zpracování
1	Nízká rychlost
7	Maximální rychlost
M	Mžikové zapnutí: maximální rychlost, dokud se otočný přepínač drží v této poloze

Tip: Rychlost můžete během zpracování kdykoliv měnit nebo zpracování přerušit.

Světelný kroužek

Stav	Popis
Svítlí	Spotřebič správně funguje.
Bliká	<ul style="list-style-type: none"> Je aktivován bezpečnostní systém. Došlo k poruše spotřebiče.
Nesvítlí	<ul style="list-style-type: none"> Přístroj není napájen. Došlo k poruše spotřebiče.



Tip: Další informace najdete zde:
 → "Bezpečnostní systémy", Strana 13
 → "Odstranění poruch", Strana 17

Ovládací panel

→ Obr. 2

1	Resetovací tlačítko
2	Tlačítko váha
3	Displej
4	Symbol hmotnosti v librách
5	Symbol hmotnosti v gramech
6	Symbol času v minutách a sekundách

Funkční tlačítka

Symbol	Funkce
	Zapnutí a vypnutí váhy.
	<ul style="list-style-type: none"> Resetujte váhu. Resetujte časovač.

Poznámka: Tlačítka obsluhujte prsty a bez kuchyňských rukavic. Tlačítka není možné obsluhovat pomocí předmětů např. vařičou.

Displej

Na displeji se zobrazují hodnoty a hlášení o provozním stavu.

Poznámka: Pokud po určitou dobu nedojte k obsluze, displej se vypne automaticky. Pro opětovnou aktivaci displeje stiskněte některé tlačítko nebo spusťte zpracování.

Výklonné rameno, pohony a doporučené rychlosti

Je-li stisknuto uvolňovací tlačítko, můžete výklonným ramenem pohybovat do požadované polohy.




Výklonné rameno musí být v každé pracovní poloze zajištěno zaskočením. Dodržujte doporučení rychlosti v tabulce.

→ Obr. 3

Poznámka: Výklonné rameno je vybaveno funkcí EasyArm Lift. Tato funkce podporuje pohyb výklonného ramena nahoru.

Nástroje

Hněťací hák je vybaven odnímatelnou ochrannou čepičkou, aby byl pohon chráněn před nečistotami.

Ná-stavec	Použití
	<p>Hněťací hák</p> <ul style="list-style-type: none"> Hnětení těsta, např. kynutého těsta, těsta na chleba, pizzu, těstoviny, pečivo. Vmíchejte potraviny, které se nemají drtit, např. hrozinky nebo čokoládové lupínky.
	<p>Profesionální flexi-míchací metla</p> <ul style="list-style-type: none"> Míchání těsta, např. těsto na koláče, ovocný koláč. Vmíchání přísad do těsta, např. rozinek, kousků čokolády.
	<p>Profesionální šlehací metla</p> <ul style="list-style-type: none"> Vyšlehání sněhu z bílků a šlehačky (obsah tuku min. 30 %).

Ná- stavec	Použití
	<ul style="list-style-type: none"> Míchání lehkých těst, např. piškotových těst.

Přesné nastavení profesionální šleha- cí metly

Přesným nastavením opravte vzdálenost mezi mísou a profesionální šlehačí metlou.

Poznámka: Profesionální šlehačí metla je ze závodu nastavena tak, aby byly přísady optimálně promíchány.

Oprava nastavení nástavce

- ▶ Nikdy nepoužívejte nástavec, který se dotýká mísy.

Požadavky

- Není zapojená zástrčka.
 - Výklopné rameno je otevřené.
 - Profesionální šlehačí metla je nasazená.
 - Mísa je nasazená.
- Šlehačí metlu podržte rukou ve spodní části a vidlicovým klíčem uvolněte pojistnou matici ve směru pohybu hodinových ručiček.
→ Obr. 4
 - Chcete-li změnit nastavení, otočte nástavec v požadovaném směru.
→ Obr. 5

Optimální nastavení	Vzdálenost od mísy cca 3 mm
otáčení ve směru hodinových ručiček	Zvednutí nástavce
otáčení proti směru hodinových ručiček	Spuštění nástavce

- Stiskněte uvolňovací tlačítko a výklopné rameno stiskněte dolů tak, až zapadne.
- Zkontrolujte nastavení.
- Stiskněte uvolňovací tlačítko a nadzvedněte výklopné rameno tak, až zapadne.

- Šlehačí metlu podržte rukou ve spodní části a vidlicovým klíčem zašroubujte pojistnou matici proti směru pohybu hodinových ručiček.

Parkovací poloha

Po vypnutí se pohony ještě několik sekund dále pohybují až do dosažení správné parkovací polohy.

Poznámka: Výklopné rameno je možné s nasazeným nástavcem otevřít nebo zavřít jen tehdy, pokud se pohon nachází ve správné parkovací poloze.

Tip: Chybnou parkovací polohu můžete sami snadno opravit.

→ "Odstranění poruch", Strana 17

Délka kabelu

Použití navijáče kabelu

- Vytáhněte síťový kabel na požadovanou délku a pomalu ho pusťte.
- Pro zkrácení délky kabelu
 - táhněte za kabel,
 - nechte kabel navinout,
 - kabel znovu vytáhněte.

Poznámka: Kabel nezasunujte rukou.

Pokud se kabel zachytí, kabel úplně vytáhněte a potom jej nechejte znovu navinout.

Bezpečnostní systémy

Pojistka proti zapnutí

Pojistka proti zapnutí zabrání nechtěnému zapnutí vašeho spotřebiče.

Spotřebič je možné zapnout a obsluhovat jen tehdy, pokud je splněn jeden z těchto předpokladů:

- Výklopné rameno je zajištěné ve vodorovné poloze a je nasazena mísa nebo výrobek ledu.
- Výklopné rameno je zajištěné ve svislé poloze a ochranný kryt pohonu nebo smontované příslušenství jsou správně nasazené.

Pojistka proti opětovnému zapnutí

Pojistka proti opětovnému zapnutí zabrání tomu, aby váš spotřebič po výpadku proudu samovolně spustil zpracování.

cs Ovládání

Spotřebič je po výpadku proudu opět zapnutý. Zpracování je možné opět spustit jen po nastavení otočného přepínače na **O/off**.

Pojistka proti přetížení

Pojistka proti přetížení zabrání tomu, aby nedošlo k poškození motoru a jiných součástí příliš vysokým zatížením.

Ovládání

Příprava spotřebiče

1. Spotřebič postavte na stabilní, rovnou, čistou a hladkou pracovní plochu.
2. Stiskněte uvolňovací tlačítko a nadzvedněte výklopné rameno tak, až zapadne.
→ Obr. **6**
3. Mísu nasadte do základního spotřebiče.
→ Obr. **7**
Dbejte na vybrání na základním spotřebiči.
4. Mísu pootočte proti směru pohybu hodinových ručiček až k zaskočení.
→ Obr. **8**
5. Nástavec vtiskněte do hlavního pohonu tak, až zapadne.
→ Obr. **9**
6. Pro použití hnětacího háku:
 - Hnětací hák s nasazenou ochrannou čepičkou vsuňte do hlavního pohonu.
 - Ochrannou čepičku otočte tak, až je zcela zapadne hnětací hák.→ Obr. **10**
Ochranná čepička **[a]** musí zcela zakrývat hlavní pohon.
7. Přísady naplňte do mísy.
→ Obr. **11**
8. Stiskněte uvolňovací tlačítko a výklopné rameno stiskněte dolů, avšak ne zcela.
→ Obr. **12**
Výklopné rameno podržte v mírně otevřené poloze.
9. Vpředu mírně nadzvedněte víko, zcela nasuňte na mísu a odstavte.
→ Obr. **13**

10. Výklopné rameno stiskněte dolů tak, až zapadne.

→ Obr. **14**

Zpracování přísad pomocí nástavců

1. Zapojte síťovou zástrčku.
 2. Nastavte otočný přepínač na požadovanou rychlost.
→ Obr. **15**
 3. Ke krátkodobému zpracování přísad s maximální rychlostí nastavte otočný přepínač na **M** a podržte ho po dobu, po kterou si přejete zpracování.
→ Obr. **16**
 4. V případě potřeby přidávejte další přísady přes plnicí šachtu během zpracování.
→ Obr. **17**
 5. Pro naplnění většího množství přísad:
 - Otočný přepínač nastavte na **O/off** a počkejte na zastavení spotřebiče.
 - Výklopné rameno mírně nadzvedněte a víko vytáhněte dopředu.
 - Přísady naplňte do mísy.
 - Nasadte víko a výklopné rameno stiskněte dolů tak, až zapadne.
 6. Přísady zpracovávejte tak dlouho, až je dosaženo požadovaného výsledku.
 7. Nastavte otočný přepínač do polohy **O/off**.
→ Obr. **18**
Počkejte na zastavení spotřebiče.
- ✓ Zpracování se zastaví a pohony se přesunou do parkovací polohy.



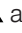

Ukončení zpracování

1. Vytáhněte síťovou zástrčku ze zásuvky.
2. Stiskněte uvolňovací tlačítko, mírně nadzvedněte výklopné rameno a podržte.
→ Obr. **19**
3. Víko vpředu mírně nadzvedněte a vytáhněte dopředu.
→ Obr. **20**
4. Výklopné rameno stiskněte nahoru tak, až zapadne.
→ Obr. **21**

5. Nástavec zcela vytáhněte z pohonu.
→ Obr. **22**
6. Otočte mísu ve směru hodinových ručiček a sejměte.
→ Obr. **23**

Použití pohonů příslušenství

Poznámky

- K použití příslušenství na pohonu 2 nebo 3 odstraňte ochranný kryt.
 - Nepoužívané pohony vždy uzavřete ochrannými kryty.
 - Postupujte podle návodu k použití příslušenství.
1. Ochranný kryt pohonu 2 stiskněte u označení  směrem dolů a sejměte.
→ Obr. **24**
 2. Ochranný kryt pohonu 2 vyrovnejte značkou  směrem dozadu, nasadte a pevně přitiskněte.
→ Obr. **25**
 3. Ochranný kryt pohonu 3 táhněte směrem nahoru a sejměte.
→ Obr. **26**
 4. Nasadte ochranný kryt pohonu 3 a pevně přitiskněte.
→ Obr. **27**
Značky  a  musí být vzájemně vyrovnané.

Váha

Váš spotřebič je vybaven váhou. Přísady můžete vážit jednotlivě.

Ve stavěcích nožkách základního spotřebiče jsou umístěny 4 snímače hmotnosti.

Výsledek měření může být ovlivněn těmito faktory:



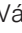
- Pracovní plocha není stabilní, rovná, čistá a hladká.
- Vibrace pracovní plochy
- Stavěcí nožky se všechny nedotýkají pracovní plochy nebo jsou znečištěné.
- Předměty pod základním spotřebičem
- Předměty na základním spotřebiči
- Posunutí základního spotřebiče
- Kontakt základního spotřebiče

- Hmotnost přísad nižší než 5 g nebo 0,01 lb

Vážení ingrediencí

Požadavky

- Mísa je nasazena nebo je umístěno příslušenství.
- Otočný přepínač je nastaven na **O/off**.



1. Stiskněte tlačítko  a spotřebič se již nedotýkejte.
 - ✓ Váha se kalibruje.
 - ✓ Na displeji se zobrazí "- - - -".
2. Vyčkejte na konec kalibrace.
 - ✓ Na displeji se zobrazí "0 g" nebo "0.00 lb".
3. Naplňte požadovanou přísadu.
 - ✓ Na displeji se zobrazí hmotnost.
4. Pro zvažení dalších přísad zvolte některou z níže uvedených volitelných možností:
 - Naplňte další přísady a odečtěte celkovou hmotnost.
 - Stiskněte tlačítko  a vyčkejte, až se na displeji zobrazí "0 g" nebo "0.00 lb".
5. Váhu vypnete stisknutím tlačítka  nebo spuštěním zpracování.

Tip: Váhu použijte také ve spojení s příslušenstvím. Přísady važte přímo při plnění např. do násady na mixér nebo do výrobniku ledu.

Poznámka: Váha se automaticky vypne po cca 3 minutách bez aktivity.

Změna jednotek ukazatele váhy


Požadavky

- Otočný přepínač je nastaven na **O/off**.
 - Váha je zapnutá.
1. K přepínání jednotky ukazatele mezi gramy a librami stiskněte a krátce podržte  a .
 2. Uvolněte obě tlačítka.
 - ✓ Váha se kalibruje a restartuje se se změněným nastavením.
 - ✓ Nastavení je uloženo do paměti.

Časovač

Timer zobrazuje dobu zpracování.

Resetování timeru

1. Nastavte otočný přepínač na požadovanou rychlost.
- ✓ Na displeji se zobrazí doba zpracování.
2. Pro nastavení ukazatele zpět na "00:00" stiskněte .

Poznámky

- Pokud zpracování přerušíte na méně než 30 sekund, zůstanou naposledy zobrazené hodnoty uloženy a při opětovném zpracování se dále odpočítává.
- Pokud zpracování přerušíte na déle než 30 sekund, zapne spotřebič váhu a provede vlastní kalibraci.

Přehled čištění

Jednotlivé díly čistěte podle údajů uvedených v tabulce.

Po použití ihned všechny součásti vyčistěte, aby nedocházelo k zasychání zbytků.

→ Obr. **28**

- ▶ Nepoužívejte čisticí prostředky obsahující alkohol nebo líh.
- ▶ Nepoužívejte ostré, špičaté nebo kovové předměty.
- ▶ Nepoužívejte drsné utěrky ani abrazivní čisticí prostředky.

Příkladný recept

Recept	Přísady	Zpracování
Těžký ovocný koláč	<ul style="list-style-type: none"> ■ 3 vejce ■ 135 g cukru ■ 135 g margarínu ■ 255 g mouky ■ 10 g prášku do pečiva ■ 150 g korintských rozinek ■ 150 g míchaného sušeného ovoce <p>Poznámka: Současně zpracovávejte max. 2-násobné množství.</p>	<ul style="list-style-type: none"> ■ Použijte míchací metlu. ■ Naplňte všechny přísady kromě sušeného ovoce. ■ 30 sekund zpracujte na stupni 1. ■ Poté zpracujte 3-5 minuty na stupni 5. ■ Nastavte na stupeň 2. ■ Během 30-60 sekund přidejte sušené ovoce.

- ▶ Obslužné pole a displej čistěte pouze vlhkou utěrkou z mikrovlákna.

Tip: Plastové části se mohou zabarvit, např. při zpracování mrkve. Zabarvení odstraňte měkkým hadříkem a několika kapkami stolního oleje.

Zvláštní příslušenství

Příslušenství lze zakoupit u zákaznické služby, ve specializované prodejně nebo na internetu. Používejte pouze originální příslušenství, toto je přesně přizpůsobeno vašemu spotřebiči.

Příslušenství je specifické podle zařízení.

Při nákupu uveďte prosím vždy přesné označení (E-Nr.) vašeho spotřebiče.

Které příslušenství je pro váš spotřebič k dispozici viz náš katalog, Online-Shop nebo zákaznický servis.

www.bosch-home.com

Příklady použití



Dodržujte údaje a hodnoty uvedené v tabulce.

→ Obr. **29**

Poznámka: Chcete-li nejlépe promíchat přísady kynutých těst nebo kvásků s vysokým obsahem vody, nalijte do mísy nejprve tekutinu.

Odstranění poruch

Závada	Příčina a řešení závady
Spotřebič nepracuje.	<p>Není zapojená zástrčka síťového kabelu.</p> <ul style="list-style-type: none"> ▶ Připojte spotřebič k el. síti. <hr/> <p>Zareagovala pojistka v pojistkové skříňce.</p> <ul style="list-style-type: none"> ▶ Zkontrolujte pojistku v pojistkové skříňce. <hr/> <p>Výpadek napájení.</p> <ul style="list-style-type: none"> ▶ Zkontrolujte, zda v místnosti funguje osvětlení místnosti nebo jiné přístroje.
Spotřebič nespustí zpracování.	<p>Otočný přepínač je chybně nastaven.</p> <ul style="list-style-type: none"> ▶ Před zpracováním nastavte otočný přepínač do polohy O/off.
Spotřebič nespustí zpracování nebo se během zpracování vypne.	<p>Příliš velké zpracovávané množství nebo příliš dlouhá doba zpracování.</p> <ul style="list-style-type: none"> ▶ Nastavte otočný přepínač na O/off. ▶ Snižte množství přísad. ▶ Nechte spotřebič vychladnout na pokojovou teplotu. <hr/> <p>Spotřebič nebo příslušenství je blokováno.</p> <ul style="list-style-type: none"> ▶ Nastavte otočný přepínač na O/off. ▶ Odstraňte blokádu.
Výklopné rameno nelze otevřít nebo zavřít, protože se nástavec vzpříčil v míse.	<p>Pohon není v parkovací poloze.</p> <ol style="list-style-type: none"> 1. Nastavte otočný přepínač na O/off. 2. Pokud je výklopné rameno otevřené, sejměte nástavec a uzavřete výklopné rameno. 3. Nastavte otočný přepínač krátce na 1 a poté opět na O/off. <ul style="list-style-type: none"> ✓ Pohon ještě po krátkou dobu běží, než je dosaženo parkovací polohy.
Váha nezobrazuje změnu hmotnosti, i když jsou plněny přísady.	<p>Množství přísad je menší než rozsah měření váhy.</p> <ul style="list-style-type: none"> ▶ Aby váha zobrazovala správné hodnoty, naplňte nejméně 5 g nebo 0,01 lb.
Na displeji se zobrazí "ERROR"	<p>Váhu nelze kalibrovat nebo není možné měření.</p> <ol style="list-style-type: none"> 1. Pro opětovné spuštění váhy: <ul style="list-style-type: none"> – Stiskněte Ů. – Počkejte 30-60 sekund. – Ještě jednou stiskněte Ů a vyčkejte na kalibraci váhy. 2. Pokud se závada dále zobrazuje, odpojte spotřebič na krátkou dobu od elektrické sítě a poté zkuste váhu znovu zapnout.

Závada	Příčina a řešení závady
Na displeji se zobrazí "ERROR"	Váhu je nutné opětovně spustit. <ol style="list-style-type: none"> Pro opětovné spuštění váhy: <ul style="list-style-type: none"> – Stiskněte . – Počkejte 30-60 sekund. – Ještě jednou stiskněte  a vyčkejte na kalibraci váhy. Pokud se závada dále zobrazuje, odpojte spotřebič na krátkou dobu od elektrické sítě a poté zkuste váhu znovu zapnout.
Na ukazateli bliká "5000 g", "11.00 lb", "-990 g" nebo "-2.20 lb".	Rozsah zobrazení váhy byl překročen nebo není dosažen <ul style="list-style-type: none"> ▶ Dodržujte rozsah zobrazení váhy.
Na displeji bliká "59:59 m:s".	Byl překročen rozsah zobrazení časovače. <ul style="list-style-type: none"> ▶ Dodržujte rozsah zobrazení timeru.
Profesionální šlehací metla se dotýká mísy nebo přísady nejsou řádně promíchané.	Vzdálenost od mísy není správně nastavená. <ul style="list-style-type: none"> ▶ Opravte jemné nastavení profesionální šlehací metly. → "<i>Přesné nastavení profesionální šlehací metly</i>", <i>Strana 13</i>

Likvidace starého spotřebiče

- Vytáhněte síťovou zástrčku síťového kabelu ze zásuvky.
- Odpojte síťový kabel.
- Spotřebič ekologicky zlikvidujte.
Informace o aktuálních možnostech likvidace obdržíte u specializovaného prodejce nebo na obecním nebo městském úřadu.



Tento spotřebič je označen v souladu s evropskou směrnicí 2012/19/EU o nakládání s použitými elektrickými a elektronickými zařízeními (waste electrical and electronic equipment - WEEE). Tato směrnice stanoví jednotný evropský (EU) rámec pro zpětný odběr a recyklování použitých zařízení.

Zákaznický servis

Podrobné informace o záruční době a záručních podmínkách ve vaší zemi obdržíte u svého zákaznického servisu, svého prodejce nebo na našich internetových stránkách.

Kontaktní údaje zákaznického servisu viz přiložený seznam servisních služeb nebo naše webová stránka.

Bezpečnosť

- Starostlivo si prečítajte tento návod.
 - Rešpektujte všetky ďalšie návody pri používaní dodaného alebo doplnkového príslušenstva.
 - Návod, ako aj ďalšie informácie o produkte uschovajte pre neskoršie použitie alebo ďalšieho majiteľa.
 - Nepripájajte spotrebič, ak došlo k poškodeniu počas prepravy.
- Tento spotrebič používajte len:

- s originálnymi dielmi a príslušenstvom.
- na miešanie, miesenie a šľahanie potravín.
- na ďalšie spôsoby používania, ktoré sú opísané v návode priloženom k dodávanému alebo voliteľnému príslušenstvu.
- pre množstvá bežne spracúvané v domácnosti a pri bežných časoch spracovania.
- pod dozorom.
- v súkromných domácnostiach a v uzavretých priestoroch domáceho prostredia pri izbovej teplote.
- maximálne do výšky 2000 m nad morom.

Spotrebič odpojte od elektrickej siete v prípade, ak:

- spotrebič nepoužívate.
- spotrebič nie je pod dozorom.
- spotrebič montujete.
- spotrebič demontujete.
- spotrebič čistíte.
- sa približujete k rotujúcim dielom.
- vymieňate jeho nástroje.
- dôjde k nejakej chybe spotrebiča.

Tento spotrebič môžu používať osoby so zníženými fyzickými, senzorickými alebo mentálnymi schopnosťami alebo osoby s nedostatočnými skúsenosťami a/alebo vedomosťami iba vtedy, ak sú pod dozorom, alebo ak boli poučené o bezpečnej obsluhu spotrebiča a porozumeli prípadným nebezpečenstvám.

Deti sa so spotrebičom nesmú hrať.

Čistenie a používateľskú údržbu nesmú vykonávať deti.

Spotrebič nesmú používať deti. Deti sa musia zdržiavať v bezpečnej vzdialenosti od spotrebiča a prívodného vedenia.

- ▶ Nikdy nepoužívajte poškodený spotrebič.

- ▶ Nikdy nepoužívajte spotrebič s prasknutým alebo zlomeným povrchom.
- ▶ Nikdy neťahajte za sieťové prírodné vedenie, keď ho chcete odpojiť od elektrickej siete. Vždy odpojte sieťovú zástrčku sieťového prírodného vedenia.
- ▶ Keď je spotrebič alebo sieťové prírodné vedenie poškodené, okamžite vytiahnite zástrčku sieťového prírodného vedenia alebo vypnite poistku v poistkovej skrini.
- ▶ Zavolajte zákaznícky servis. → *Strana 29*
- ▶ Spotrebič pripojte a prevádzkujte len podľa údajov na výrobnom štítku.
- ▶ Spotrebič môže opravovať iba príslušne vyškolený personál.
- ▶ Pri oprave spotrebiča sa smú používať len originálne náhradné súčiastky.
- ▶ Keď sa poškodí sieťový prípojný kábel tohto spotrebiča, musí ho vymeniť výrobca alebo jeho zákaznícky servis alebo podobne kvalifikovaná osoba, aby sa zabránilo ohrozeniam.
- ▶ Spotrebič ani napájací kábel nikdy neponárajte do vody ani ho neumývajte v umývačke riadu.
- ▶ Spotrebič používajte iba v uzavretých priestoroch.
- ▶ Nikdy nevystavujte spotrebič vysokým teplotám alebo vlhkosti.
- ▶ Na čistenie spotrebiča nepoužívajte parný čistič ani vysokotlakový čistič.
- ▶ Sieťové prírodné vedenie sa nikdy nesmie dostať do kontaktu s horúcimi časťami spotrebiča alebo tepelnými zdrojmi.
- ▶ Sieťové prírodné vedenie sa nikdy nesmie dostať do kontaktu s ostrými špicami alebo hranami.
- ▶ Nikdy neohýbajte, nestláčajte ani nevymieňajte sieťové prírodné vedenie.
- ▶ Nikdy neumiestňujte spotrebič na horúce povrchy ani do ich blízkosti.
- ▶ Ruky, vlasy, oblečenie a iné predmety držte preč od rotujúcich častí.
- ▶ Nástroje a príslušenstvo nasadzujte a odoberajte len vtedy, keď je pohon zastavený a spotrebič je odpojený.
- ▶ Pred výmenou nástrojov alebo čistením spotrebič vypnite a odpojte ho od elektrickej siete.

- ▶ Nástroje používajte, len keď je nasadená misa a veko a ochranné kryty pohonu sú pripevnené!
- ▶ Počas spracovania nikdy neotvárajte otočné rameno.
- ▶ Časti, ktoré vykazujú praskliny alebo iné poškodenia alebo nie sú správne usadené sa musia vymeniť za originálne náhradné diely.
- ▶ Pri sklopení výklopného ramena nikdy nesiahajte do misy.
- ▶ Obalový materiál uchovávajte mimo detí.
- ▶ Nenechajte deti hrať sa s obalovým materiálom.
- ▶ Drobné časti uchovávajte mimo dosahu detí.
- ▶ Nenechajte deti hrať sa drobnými dielmi.
- ▶ Dodržiavajte pokyny týkajúce sa čistenia.
- ▶ Plochy, ktoré prichádzajú do styku s potravinami, vyčistite pred každým použitím.

Zabránenie vecným škodám

- ▶ Nikdy nepoužívajte rôzne pohony súčasne.
- ▶ Nikdy nepoužívajte spotrebič dlhšie než je potrebné.
- ▶ Spotrebič nikdy neprevádzkujte v chode naprázdno.
- ▶ Nikdy nepoužívajte originálne diely a príslušenstvo s inými spotrebičmi.
- ▶ Neprekračujte maximálne množstvá spracovania.
- ▶ Pred použitím misky skontrolujte, či sa v nej nenachádzajú cudzie predmety.
- ▶ Neumiestňujte spotrebič na pohyblivé alebo vibrujúce povrchy.

Oboznámenie sa

Prehľad



Po vybalení skontrolujte všetky diely na eventuálne poškodenia vzniknuté pri preprave a úplnosť pri dodaní.


→ Obr. **1**

1	Misa na miešanie z ušľachtilej ocele
2	Ovládací panel
3	Veko s integrovaným plniacim hrdlom

4	Tlačidlo pre odblokovanie výklopného ramena
5	Výklopné rameno
6	Otočný prepínač
7	Svetelný krúžok
8	Ochranný kryt pre pohon 2
9	Pohon 2
10	Ochranný kryt pre pohon 3
11	Pohon 3
12	Hlavný pohon
13	Uloženie kábla
14	Hnetacie háky
15	Profesionálna šľahacia metlička
16	Profesionálna miešacia metlička Flexi
17	Vrecko na uskladnenie

Symbols

Symbol	Opis
	Označenie na ochrannom kryte pre pohon 2
	Označenie nasadenia na ochrannom kryte pre pohon 3

Symbol	Opis
	Označenie polohy na pohone 3

Otočný prepínač

Symbol	Funkcia
O/off	Zastavenie prípravy
1	Nízka rýchlosť
7	Maximálna rýchlosť
M	Momentové spínanie: najvyššia rýchlosť, kým je otočný prepínač v tejto polohe

Tip: Rýchlosť môžete meniť kedykoľvek počas spracovania alebo môžete spracovanie prerušiť.

Svetelný krúžok

Stav	Opis
svieti	Spotrebič nefunguje správne.
bliká	<ul style="list-style-type: none"> Je aktivovaný bezpečnostný systém. Na spotrebiči sa vyskytla chyba.
nesvieti	<ul style="list-style-type: none"> Spotrebič nie je pripojený k elektrickému napájaniu. Na spotrebiči sa vyskytla chyba.



Tip: Ďalšie informácie nájdete na tu:
 → "Bezpečnostné systémy", Strana 24
 → "Odstránenie porúch", Strana 27

Ovládací panel

→ Obr. 2

1	Tlačidlo reset
2	Tlačidlo váhy
3	Displej
4	Symbol hmotnosti v librách
5	Symbol hmotnosti v gramoch
6	Symbol času v minútach a sekundách

Tlačidlá funkcií

Symbol	Funkcia
	Zapnutie a vypnutie váhy.
	<ul style="list-style-type: none"> Vynulujte váhu. Vynulujte časovač.

Poznámka: Tlačidlá ovládajte prstami a bez kuchynskej chňapky. Tlačidlá môžete ovládať predmetmi, napr. varechou.

Displej

Displej zobrazuje hodnoty a hlásenia k prevádzkovému stavu.

Poznámka: Keď spotrebič určitý čas neobsluhujete, displej sa automaticky vypne. Na opätovné aktivovanie displeja stlačte tlačidlo alebo spustíte spracovanie.

Výklopné rameno, pohony a odporúčané rýchlosti

Keď sa stlačí tlačidlo pre odblokovanie, výklopné rameno sa dá presunúť do požadovanej polohy.

Výklopné rameno musí byť v každej pracovnej polohe zaskočené.


Rešpektujte odporúčané rýchlosti uvedené v tabuľke.



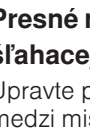
→ Obr. 3

Poznámka: Výklopné rameno je vybavené funkciou EasyArm Lift. Táto funkcia podporuje pohyb výklopného ramena smerom nahor.

Nástroje

Hnetacie háky sú vybavené odnímateľným ochranným krytom, aby bol pohon chránený pred nečistotami.

Nástroj	Použitie
	Hnetacie háky <ul style="list-style-type: none"> Hnetanie cesta, napr. kysnutého cesta, cesta na chlieb, pizzu, cestoviny, pečivo.

Nástroj	Použitie
	<ul style="list-style-type: none"> Nadvihujte potraviny, ktoré nechcete rozsekať, napr. hrozienka ale kúsky čokolády.
	<p>Profesionálna miešacia metlička Flexi</p> <ul style="list-style-type: none"> Miešanie cesta, napr. cesto na koláč, ovocný koláč. Primiešanie prísad do cesta, napr. hrozienka, kúsky čokolády.
	<p>Profesionálna šľahacia metlička</p> <ul style="list-style-type: none"> Šľahanie snehu z bielkov a smotany (minimálne s obsahom tuku 30%). Miešanie ľahkého cesta, napr. piškótové cesto.

Presné nastavenie profesionálnej šľahacej metličky

Upravte presné nastavenie vzdialenosti medzi misou a profesionálnou šľahacou metličkou.

Poznámka: Profesionálna šľahacia metlička je z výroby nastavená tak, aby optimálne premiešala ingrediencie.

Úprava nastavení nadstavcov

- ▶ Nikdy nepoužívajte nadstavec, ktorý sa dotýka misy.

Požiadavky

- Sieťová zástrčka nie je pripojená.
- Výklopné rameno je otvorené.
- Profesionálna šľahacia metlička je nasadená.
- Misa je nasadená.

1. Šľahaciu metličku pridržiňte rukou za spodnú časť a uvoľnite poistnú maticu pomocou vidlicového kľúča v smere hodinových ručičiek.

→ Obr. **4**

2. Na zmenu nastavenia otočte nástroj do požadovaného smeru.

→ Obr. **5**

Optimálne nastavenie	Odstup od misy cca 3 mm
Otáčanie v smere hodinových ručičiek	Nadvihnutie nástroja
Otáčanie proti smeru hodinových ručičiek	Spustenie nástroja

3. Stlačte tlačidlo na odblokovanie a zatlačte výklopné rameno smerom nadol, aby zacvaklo.
4. Skontrolujte nastavenie.
5. Stlačte tlačidlo na odblokovanie a zdvihnite výklopné rameno, aby zacvaklo.
6. Šľahaciu metličku pridržiňte rukou za spodnú časť a zaskrutkujte poistnú maticu pomocou vidlicového kľúča proti smeru hodinových ručičiek.

Parkovacia poloha

Po vypnutí sa pohony niekoľko sekúnd ešte pohybujú, dokiaľ nedosiahnu správnu parkovaciu polohu.

Poznámka: Výklopné rameno sa dá s nasadeným nadstavcom otvoriť a zatvoriť len vtedy, ak sa pohon nachádza v správnej parkovacej polohe.

Tip: Nesprávnu parkovaciu polohu môžete zľahka upraviť sami.

→ "Odstránenie porúch", Strana 27

Dĺžka kábla

Použite navijak kábla

1. Vytiahnite potrebnú dĺžku kábla a pomaly pustite.
2. Ak chcete kábel skrátiť,
 - potiahnite za kábel,
 - navijte kábel,
 - kábel znovu vytiahnite.

Poznámka: Nezasúvajte kábel rukou. Ak sa kábel zasekne, vytiahnite ho v celej dĺžke a znovu ho nechajte navinúť.

Bezpečnostné systémy

Poistka proti náhodnému zapnutiu

Poistka proti zapnutiu bráni, aby sa váš spotrebič neúmyselne zapol.

Spotrebič sa dá zapnúť a používať len vtedy, keď je splnený jeden z nasledujúcich predpokladov:

- Výklopné rameno je zacvanknuté vo vodorovnej polohe a misa alebo prípravok na ňad je nasadený.
- Výklopné rameno zapadlo vo vodorovnej polohe a ochranný kryt pohonu alebo zmontované príslušenstvo je správne upevnené.

Poistka proti opätovnému zapnutiu

Poistka proti opätovnému zapnutiu bráni, aby váš spotrebič po výpadku prúdu sám spustil spracovanie.

Spotrebič je po výpadku prúdu znovu zapnutý. Spracovanie sa môže znovu spustiť až vtedy, keď sa otočný spínač nastaví na O/off.

Poistka proti preťaženiu

Poistka proti preťaženiu zabraňuje, aby sa motor a ďalšie konštrukčné diely poškodili následkom vysokého zaťaženia.

Obsluha

Príprava spotrebiča

1. Spotrebič postavte na stabilnú, rovnú, čistú a hladkú pracovnú plochu.
2. Stlačte tlačidlo na odblokovanie a zdvihnite výklopné rameno, aby zacvaklo.
→ Obr. 6
3. Misu nasadte do základného spotrebiča.
→ Obr. 7
Dajte pozor na výrezy na základnom spotrebiči.
4. Pootočte misu proti smeru hodinových ručičiek, aby zacvakla na miesto.
→ Obr. 8
5. Nadstavec zatlačte do hlavného pohonu, aby zacvakol.
→ Obr. 9

6. Pri používaní hnetacieho háku:
 - Hnetací hák s nasadenou ochrannou krytkou zastrčte do hlavného pohonu.
 - Zakrúťte ochrannú krytku, aby sa hnetací hák dal úplne zacvknúť.
→ Obr. 10
Ochranná kryтка [a] musí kompletne zakrývať hlavný pohon.
7. Pridajte ingrediencie do misy.
→ Obr. 11
8. Stlačte tlačidlo na odblokovanie a zatlačte výklopné rameno smerom nadol, nie však úplne.
→ Obr. 12
Podržte výklopné rameno v mierne otvorenej polohe.
9. Veko mierne nadvihnite smerom dopredu, celé ho posuňte na misu a usadte.
→ Obr. 13
10. Zatlačte výklopné rameno smerom nadol, aby zacvaklo.
→ Obr. 14

Spracovanie ingrediencií pomocou nadstavcov

1. Zasuňte sieťovú zástrčku.
2. Nastavte otočný spínač späť na požadovanú rýchlosť.
→ Obr. 15
3. Ak chcete ingrediencie nakrátko spracovať pri najvyššej rýchlosti, otočte otočný prepínač do polohy M a podržte ho v tejto polohe na želanú dobu spracovania.
→ Obr. 16
4. V prípade potreby pridajte do plniaceho hrdla ďalšie ingrediencie počas spracovania.
→ Obr. 17
5. Ak chcete pridať väčšie množstvo ingrediencií:
 - Otočný spínač prepnite do polohy O/off a počkajte na zastavenie spotrebiča.
 - Výklopné rameno mierne nadvihnite a vytiahnite veko.



- Pridajte ingrediencie do misy.
 - Nasadte veiko a zatlačte výklopné rameno smerom nadol, aby zacvaklo.
6. Spracúvajte ingrediencie, kým nedosiahnete želaný výsledok.
 7. Otočný spínač nastavte na **O/off**.
→ Obr. **18**
Počkajte na zastavenie spotrebiča.
 - ✓ Spracovanie sa zastaví a pohony sa presunú do parkovacej polohy.



Ukončenie spracovania

1. Vytiahnite sieťovú zástrčku.
2. Stlačte tlačidlo na odblokovanie a mierne zdvihnite výklopné rameno a pridržte.
→ Obr. **19**
3. Veiko vpredu mierne nadvihnite a vyťahnite smerom dopredu.
→ Obr. **20**
4. Zatlačte výklopné rameno smerom nahor, aby zacvaklo.
→ Obr. **21**
5. Nadstavec úplne vyťahnite z pohonu.
→ Obr. **22**
6. Pootočte misu v smere pohybu hodinových ručičiek a vyberte ju.
→ Obr. **23**

Použitie pohonov príslušenstva

Poznámky

- Odstráňte ochranný kryt, aby ste použili príslušenstvo na pohone 2 alebo 3.
 - Nepoužívané pohony vždy uzavrite pomocou ochranných krytov.
 - Dodržiavajte návod na používanie príslušenstva.
1. Ochranný kryt pohonu 2 zatlačte nadol na označení  a odoberte.
→ Obr. **24**
 2. Ochranný kryt pohonu 2 nasmerujte značkou  dozadu, nasadte a zatlačte.
→ Obr. **25**
 3. Ochranný kryt pre pohon 3 potiahnite smerom nahor a vyberte.
→ Obr. **26**

4. Ochranný kryt pohonu 3 nasadte a zatlačte.
→ Obr. **27**
Značky  a  musia byť nad sebou.



Váha

Váš spotrebič je vybavený váhou. Každú ingredienciu môžete odvážiť samostatne. V nohách základného spotrebiča sú zabudované 4 snímače hmotnosti. Výsledok merania môžu skresliť tieto faktory:


- Pracovná plocha nie je stabilná, rovná čistá a hladká.
- Pracovná plocha vibruje
- Nie všetky nožičky sa dotýkajú pracovnej plochy alebo sú znečistené.
- Pod základným spotrebičom sa nachádzajú predmety
- Predmety na základnom spotrebiči
- Posunutie základného spotrebiča
- Kontakt so základným spotrebičom
- Množstvá ingrediencií sú nižšie ako 5 g alebo 0,01 lb

Váženie ingrediencií

Požiadavky

- Misa je nasadená alebo je príslušenstvo upevnené.
 - Otočný spínač je na **O/off**.
1. Stlačte  a spotrebiča sa viac nedotýkajte.
✓ Váha sa nakalibruje.
✓ Na displeji sa zobrazí "- - - -".
 2. Vydržte, kým sa kalibrácia neskončí.
✓ Na displeji sa zobrazí "0 g" alebo "0.00 lb".
 3. Pridajte želané ingrediencie.
✓ Na displeji sa zobrazí hmotnosť.
 4. Ak chcete odvážiť ďalšie ingrediencie, vyberte si jednu z nasledujúcich možností:
 - Pridajte ďalšie ingrediencie a odčítajte celkovú hmotnosť.
 - Stlačte  a počkajte, kým sa na displeji nezobrazí "0 g" alebo "0.00 lb".

sk Časovač



5. Na vypnutie váhy stlačte  alebo spustíte spracovanie.

Tip: Váhu použite aj spolu s príslušenstvom. Ingrediencie odvážte priam pri dávaní, napr. v mixovacom nadstavci alebo vo výrobníku ľadu.

Poznámka: Váha sa po cca 3 minútach nečinnosti automaticky vypne.

Zmena zobrazenia jednotiek váhy

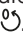
Požiadavky

- Otočný spínač je na **O/off**.
 - Váha je zapnutá.
1. Ak chcete zmeniť zobrazovanú jednotku z gramu na libru, stlačte a nakrátko podržte  a .
 2. Uvoľnite obidve tlačidlá.
- ✓ Váha sa nakalibruje a znova sa spustí so zmeneným nastavením.
 - ✓ Nastavenie je uložené.

Časovač

Časovač zobrazuje čas spracovania.

Vynulovanie časovača

1. Nastavte otočný spínač späť na požadovanú rýchlosť.
- ✓ Na displeji sa zobrazí čas spracovania.
2. Na vynulovanie indikátora na "00:00" stlačte .

Poznámky

- Ak sa čas spracovania preruší na kratšie ako 30 sekúnd, zostanú naposledy zobrazené hodnoty uložené a pri opätovnom spracovaní budú bežať ďalej.
- Ak spracovanie prerušíte na dlhšie ako 30 sekúnd, zapne spotrebič váhu a nakalibruje sa.

Prehľad o čistení

Jednotlivé diely vyčistíte podľa údajov v tabuľke.

Po použití okamžite vyčistíte všetky diely, aby zvyšky neprischli.

→ Obr. **28**

- ▶ Nepoužívajte čistiace prostriedky s obsahom alkoholu alebo liehu.
- ▶ Nepoužívajte ostré, špicaté alebo kovové predmety.
- ▶ Nepoužívajte drsné utierky ani čistiace prostriedky.
- ▶ Ovládací panel a displej čistite len vlhkou utierkou z mikrovlákien.

Tip: Plastové diely sa môžu zafarbiť, napr. pri spracovávaní mrkvy. Odstráňte zafarbenie mäkkou utierkou a kvapkou jedlého oleja.

Zvláštne príslušenstvo

Príslušenstvo si môžete kúpiť v zákazníckom servise, v špecializovaných predajniach alebo na internete. Používajte iba originálne príslušenstvo, pretože to je určené presne pre váš spotrebič.

Príslušenstvo je špecifické pre daný spotrebič. Pri kúpe uveďte vždy presné označenie (E-Nr.) vášho spotrebiča.

Informácie o tom, ktoré príslušenstvo je k dispozícii pre váš spotrebič, sa dozviete v katalógu, internetovom obchode alebo v zákazníckom servise.

www.bosch-home.com

Príklady použitia

Dodržiavajte údaje a hodnoty v tabuľke.

→ Obr. **29**

Poznámka: Na dôkladné premiešanie ingrediencií kysnutého alebo kváskového cesta s vysokým podielom vody pridajte do misy najprv vodu.





Názorný recept

Recept	Suroviny	Spracovanie
Ťažký ovocný koláč	<ul style="list-style-type: none">▪ 3 vajcia▪ 135 g cukru▪ 135 g margarínu	<ul style="list-style-type: none">▪ Nasadte miešaciu metlu.▪ Pridajte všetky prísady okrem sušeného ovocia.

Recept	Suroviny	Spracovanie
	<ul style="list-style-type: none"> ■ 255 g múky ■ 10 g kypriaceho prášku ■ 150 g korintiek ■ 150 g zmesi sušeného ovocia <p>Poznámka: Súčasne spracúvajte maximálne 2-násobné množstvo.</p>	<ul style="list-style-type: none"> ■ 30 sekundy/sekúnd spracúvajte na stupni 1. ■ Potom spracujte 3-5 minúty/minút na stupni 5. ■ Nastavte na stupeň 2. ■ Do 30-60 sekundy/sekúnd pridajte sušené ovocie.

Odstránenie porúch

Porucha	Príčina a riešenie problémov
Spotrebič nefunguje.	<p>Sieťová zástrčka prívodného vedenia nie je zasunutá.</p> <ul style="list-style-type: none"> ▶ Pripojte spotrebič do elektrickej siete. <hr/> <p>Zareagovala poistka v poistkovej skrinke.</p> <ul style="list-style-type: none"> ▶ Skontrolujte poistku v poistkovej skrini. <hr/> <p>Elektrické napájanie bolo prerušené.</p> <ul style="list-style-type: none"> ▶ Skontrolujte, či osvetlenie miestnosti alebo iné spotrebiče v miestnosti fungujú.
Spotrebič nespustil spracovanie.	<p>Nesprávne nastavenie otočného spínača.</p> <ul style="list-style-type: none"> ▶ Otočný spínač pred spracovaním nastavte do polohy O/off.
Spotrebič nespustil spracovanie alebo sa vypol počas spracovania.	<p>Spracúvané množstvo je príliš vysoké alebo trvanie spracovania bolo príliš dlhé.</p> <ul style="list-style-type: none"> ▶ Otočný spínač nastavte do polohy O/off. ▶ Znížte množstvo ingrediencií. ▶ Nechajte spotrebič vychladnúť na izbovú teplotu. <hr/> <p>Spotrebič alebo príslušenstvo je blokované.</p> <ul style="list-style-type: none"> ▶ Otočný spínač nastavte do polohy O/off. ▶ Odstráňte príčinu blokovania.
Výklopné rameno sa nedá otvoriť alebo zatvoriť, pretože sa v mise zasekol nadstavec.	<p>Pohon nie je v parkovacej polohe.</p> <ol style="list-style-type: none"> 1. Otočný spínač nastavte do polohy O/off. 2. Keď je výklopné rameno otvorené, odoberte nástroj a výklopné rameno zatvorte. 3. Otočný prepínač krátko nastavte do polohy 1 a potom znovu na O/off. <ul style="list-style-type: none"> ✓ Pohon krátky čas beží, kým nedosiahne parkovaciú polohu.

Porucha	Príčina a riešenie problémov
Váha nezobrazuje zmenu hmotnosti, hoci ingrediencie boli pridané.	Množstvo ingrediencií je menšie ako merací rozsah váhy. <ul style="list-style-type: none"> ▶ Pridajte minimálne 5 g alebo 0,01 lb, aby váha ukázala správne hodnoty.
Na displeji sa zobrazí „ERROR“	Váhu nie je možné kalibrovať, prípadne meranie nie je možné. <ol style="list-style-type: none"> 1. Na reštartovanie váhy: <ul style="list-style-type: none"> – Stlačte . – Počkajte 30 – 60 sekúnd. – Znova stlačte  a počkajte na kalibráciu. 2. Ak sa chyba naďalej zobrazuje, odpojte spotrebič na nejaký čas od elektrickej siete a skúste váhu znova zapnúť.
	Váha sa musí reštartovať. <ol style="list-style-type: none"> 1. Na reštartovanie váhy: <ul style="list-style-type: none"> – Stlačte . – Počkajte 30 – 60 sekúnd. – Znova stlačte  a počkajte na kalibráciu. 2. Ak sa chyba naďalej zobrazuje, odpojte spotrebič na nejaký čas od elektrickej siete a skúste váhu znova zapnúť.
Na displeji bliká "5000 g", "11.00 lb", "-990 g" alebo "-2.20 lb".	Rozsah zobrazenia váhy bol prekročený alebo nebol dosiahnutý <ul style="list-style-type: none"> ▶ Rešpektujte rozsah zobrazenia váhy.
Na displeji bliká "59:59 m:s".	Rozsah zobrazenie časovača bol prekročený. <ul style="list-style-type: none"> ▶ Rešpektujte rozsah zobrazenia časovača.
Profesionálna šľahacia metlička sa dotýka misy alebo ingrediencie nie sú správne premiešané.	Odstup k mise nie je správne nastavený. <ul style="list-style-type: none"> ▶ Upravte jemné nastavenie profesionálnej šľhacej metličky. → "Presné nastavenie profesionálnej šľhacej metličky", Strana 23

Likvidácia starého spotrebiča

1. Odpojte sieťovú zástrčku napájacieho kábla.
2. Odrežte napájací kábel.
3. Spotrebič zlikvidujte ekologickým spôsobom.
O aktuálnych spôsoboch likvidácie sa informujte u vášho špecializovaného predajcu alebo u orgánov obecnej, príp. mestskej správy.



Tento spotrebič je označený v súlade s európskou smernicou 2012/19/EÚ o nakladaní s použitými elektrickými a elektronickými zariadeniami (waste electrical and electronic equipment - WEEE).

Táto smernica stanoví jednotný európsky (EU) rámec pre spätný odber a recyklovanie použitých zariadení.

Zákaznícky servis

Podrobné informácie o záručnej lehote a záručných podmienkach vo vašej krajine vám poskytne zákaznícky servis alebo predajca, prípadne ich nájdete na našom webe.

Kontaktné údaje zákazníckeho servisu nájdete v priloženom adresári zákazníckej služby alebo na našej webovej stránke.



Thank you for buying a Bosch Home Appliance!

Register your new device on MyBosch now and profit directly from:

- **Expert tips & tricks for your appliance**
- **Warranty extension options**
- **Discounts for accessories & spare-parts**
- **Digital manual and all appliance data at hand**
- **Easy access to Bosch Home Appliances Service**

Free and easy registration – also on mobile phones:

www.bosch-home.com/welcome



Looking for help? You'll find it here.

Expert advice for your Bosch home appliances, help with problems or a repair from Bosch experts.

Find out everything about the many ways Bosch can support you:

www.bosch-home.com/service

Contact data of all countries are listed in the attached service directory.

BSH Hausgeräte GmbH

Carl-Wery-Straße 34

81739 München, GERMANY

www.bosch-home.com

A Bosch Company



8001250369 (031215)

cs, sk