



Register your  
new device on  
MyBosch now and  
get free benefits:  
[bosch-home.com/  
welcome](https://bosch-home.com/welcome)

# VitaPower Serie | 2

## MMB211...

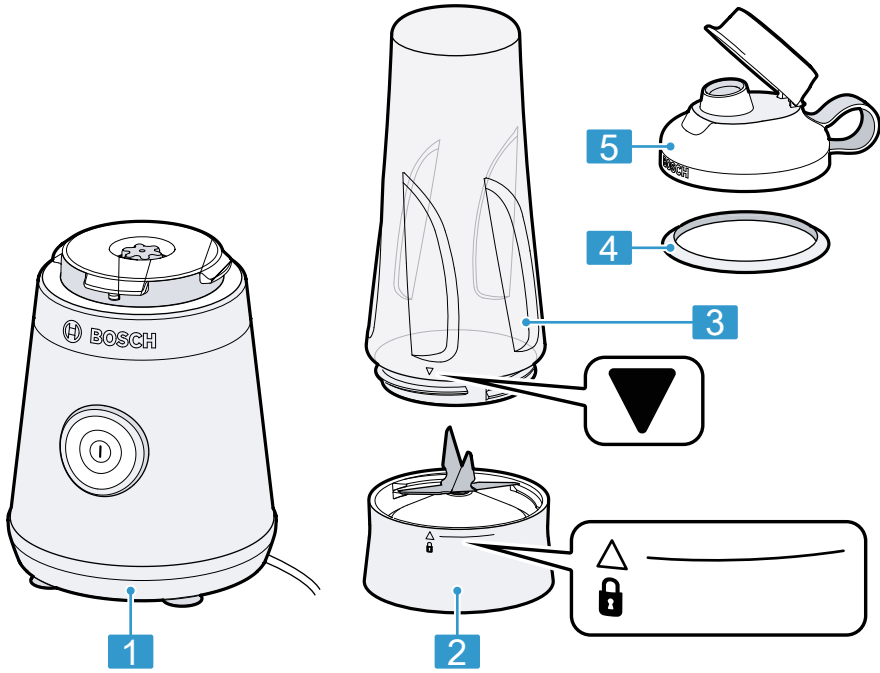
[sl]	Navodila za uporabo	Mini stoječi mešalnik	6
[hr]	Korisnički priručnik	Mini blender	10
[sr]	Uputstvo za upotrebu	Mini blender	14
[mk]	Прирачник	Мини блендер	18
[sq]	Manuali i përdoruesit	Mini blender	23



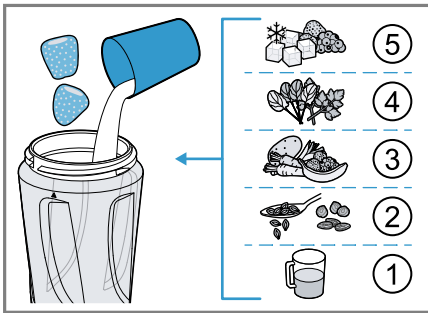
<https://digitalguide.bsh-group.com?mat-no=8001216061>



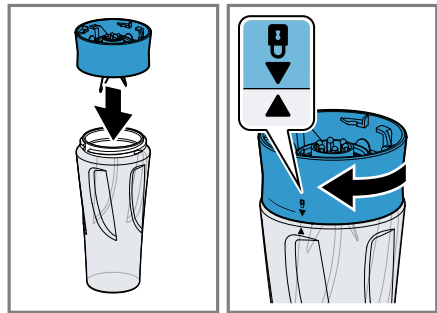
- [sl]** Skenirajte kodo QR ali obiščite spletno stran, da odprete podrobnejša navodila za uporabo. Tam boste našli dodatne informacije o aparatu ali priboru.
- 
- [hr]** Skenirajte QR kod ili posjetite internetsku stranicu kako biste vidjeli dodatne napomene o uporabi. Tamo možete pronaći dodatne informacije o svojem uređaju ili priboru.
- 
- [sr]** Da biste otvorili dodatne napomene za upotrebu, skenirajte QR kôd ili posetite veb-stranicu. Tamo ćete pronaći dodatne informacije o vašem uređaju ili priboru.
- 
- [mk]** Скенирајте го QR-кодот или посетете ја веб-страницата за да ги отворите дополнителните напомени за користење. Таму ќе најдете дополнителни информации за Вашиот уред или додатоките.
- 
- [sq]** Skanoni kodin QR ose vizitoni faqen e internetit, për të hapur udhëzime të zgjedhuara për përdorimin. Aty do të gjeni informacione shtesë për pajisjen tuaj ose për aksesorët.



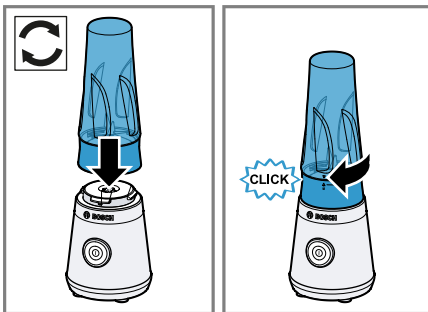
1



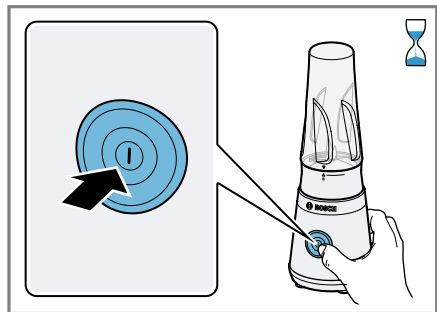
2



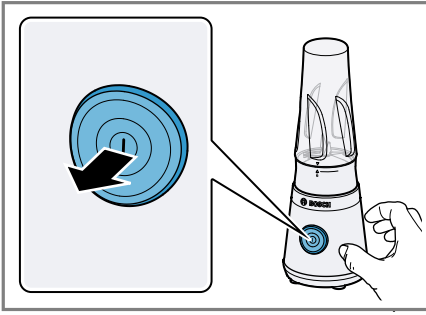
3



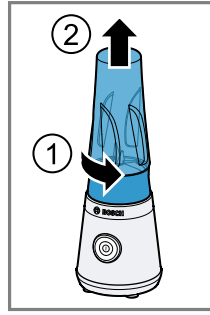
4



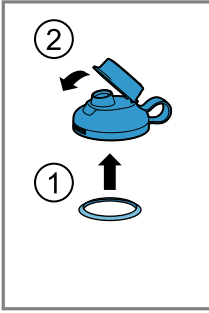
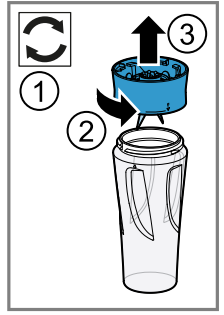
5



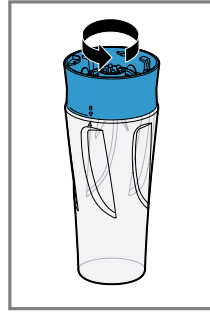
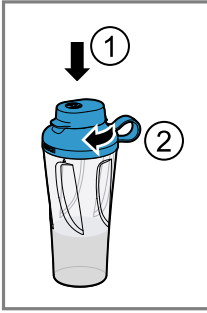
6



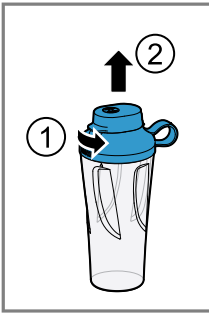
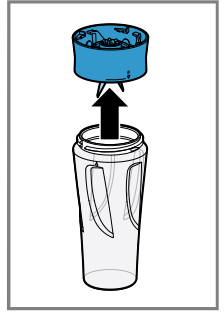
7



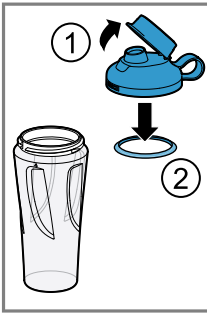
8



9





















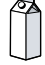







10



	✓	✓	✓	✓	✓
	✗	✗	✓	✓	✓

11

		 <b>MIN - MAX</b>	 <b>MIN - MAX</b>
60%  + 40% 		200 - 500	45 - 60
60%  + 40%  < 50 °C		200 - 600	45 - 60
70%  + 30% 		200 - 500	45 - 90
40%  + 60% 		200 - 600	45 - 90
60%  + 40% 		200 - 600	45 - 60
50%  + 50% 		200 - 600	30
 +  +  max 4x		200 - 600	45 - 90

## **Varnost**

- Skrbno preberite ta navodila.
- Navodila za uporabo in informacije o izdelku shranite za kasnejšo uporabo ali za novega lastnika.
- Če opazite poškodbo zaradi transporta, aparata ne priključite.

Aparat uporabljajte samo:

- Z originalnimi deli.
- za mešanje sadja, zelenjave in smutijev, npr. smutijev z ledom;
- pod nadzorom.
- za običajne količine in čas predelave v gospodinjstvu.
- v domačem gospodinjstvu in v zaprtih prostorih domačega okolja pri sobni temperaturi.
- do najvišje nadmorske višine 2000 m.

Aparat morate izključiti iz električnega omrežja po vsaki uporabi, vedno, ko ni pod nadzorom, preden ga sestavite ali razstavite, pred čiščenjem, v primeru napake in ko se približate vrtečim se delom.

Ta aparat lahko osebe z zmanjšanimi fizičnimi, senzoričnimi ali duševnimi sposobnostmi ali osebe, ki nimajo izkušenj in/ali znanja, uporabljajo le, ko so pod nadzorom ali če so bile poučene o varni uporabi aparata in so razumele nevarnosti, ki izhajajo iz uporabe aparata.

Otroci se ne smejo igrati z aparatom.

Otroci ne smejo izvajati čiščenja in uporabniškega vzdrževanja aparata.

Otroci ne smejo uporabljati aparata. Otrok ne pustite v bližino aparata in priključnih kablov.

- ▶ Nikoli ne uporabljajte poškodovanega aparata.
- ▶ Nikoli ne uporabljajte aparata s počeno ali zlomljeno površino.
- ▶ Nikoli ne vlecite za priključni kabel, da izklopite aparat iz električnega omrežja. Vedno vlecite za vtič omrežnega priključnega kabla.
- ▶ Če je aparat ali omrežni priključni kabel v okvari, takoj izvlecite vtič omrežnega priključnega kabla iz vtičnice ali izklopite varovalko v omarici z varovalkami.
- ▶ Pokličite pooblaščen servis. → *Stran 9*

- ▶ Pri priključitvi in uporabi aparata obvezno upoštevajte podatke na tipski ploščici.
- ▶ Popravila aparata sme izvajati samo izšolano strokovno osebje.
- ▶ Za popravilo aparata je dovoljeno uporabljati samo originalne nadomestne dele.
- ▶ Če se omrežni priključni vodnik aparata poškoduje, ga mora zamenjati proizvajalec ali njegova servisna služba ali podobna kvalificirana oseba, da se izognete nevarnostim.
- ▶ Aparata ali omrežnega priključnega vodnika nikoli ne potopite v vodo ali dajte v pomivalni stroj.
- ▶ Aparat uporabljajte samo v zaprtih prostorih.
- ▶ Aparata nikoli ne izpostavljajte visokim temperaturam in vlagi.
- ▶ Za čiščenje aparata ne uporabljajte parnega čistilnika ali visokotlačnega čistilnika.
- ▶ Omrežni priključni kabel nikoli ne sme priti v stik z vročimi deli stroja ali viri toplote.
- ▶ Omrežni priključni kabel nikoli ne sme priti v stik z ostrimi konicami ali robovi.
- ▶ Omrežnega priključnega kabla nikoli ne prepogibajte, stiskajte ali spreminjajte.
- ▶ Aparata ne odlagajte na vroče površine ali v njihovo bližino.
- ▶ Pri obdelavi vročih živil bodite previdni.
- ▶ V lončku za mešanje To-Go ne obdelujte vročih živil nad 50 °C.
- ▶ Dele, ki so napokani ali drugače poškodovani ali nepravilno pritrjeni, zamenjajte z originalnimi nadomestnimi deli.
- ▶ Rezil se nikoli ne dotikajte z golimi rokami.
- ▶ Poskrbite, da otroci ne bodo prišli v stik z embalažnim materialom.
- ▶ Ne dovolite otrokom, da se igrajo z embalažnim materialom.
- ▶ Poskrbite, da otroci ne bodo prišli v stik z majhnimi deli.
- ▶ Ne dovolite otrokom, da se igrajo z majhnimi deli.
- ▶ Upoštevajte navodila za čiščenje.
- ▶ Površine, ki prihajajo v stik z živili, očistite pred vsako uporabo.

## **Preprečevanje materialne škode**

- ▶ Aparata nikoli ne uporabljajte v prostem teku.
- ▶ Ne presegajte največjih količin obdelave.
- ▶ Lončka za mešanje To-Go z rezalnim vložkom nikoli ne uporabljajte v mikrovalovni pečici ali v pečici.

## sl Pregled

- ▶ V lončku za mešanje To-Go z rezalnim vložkom ne skladiščite tujkov.

## Pregled

Tukaj najdete pregled sestavnih delov svojega aparata.

→ Sl. **1**

<b>1</b>	Osnovni aparat
<b>2</b>	Rezilo To Go
<b>3</b>	Mešalni kozarec To Go
<b>4</b>	Tesnilo
<b>5</b>	Pokrov z odprtino za pitje, ki jo je mogoče zapreti

## Recepti

Tu boste našli izbrane recepte, razvite posebej za vaš aparat.

### Pregled receptov

V tem pregledu najdete sestavine in korake za obdelavo za različne recepte.

→ Sl. **12**

### Opomba

Omejitev za obdelavo:

- Ne pripravljajte mase za palačinke in majoneze.
- Ne sekljajte sestavin kot so mandlji, čebula, peteršilj in meso.
- Sestavine pred mešanjem narežite na pribl. 1 cm velike kocke.
- Sestavine dodajajte v naslednjem zaporedju: tekočine, suhi izdelki, sveže sadje in zelenjava, listnata zelenjava, zamrznjeno sadje in zelenjava, led.
- Trda živila zmešajte z zadostno količino vode.
- Ne drobite ledenih kock, npr. za koktajle.

Recept	Sestavine	Obdelava
Korenčkova juha	<ul style="list-style-type: none"><li>▪ 60 g krompirja</li><li>▪ 240 g korenčka</li><li>▪ 20 g čebule</li><li>▪ 280 g hladne čiste zelenjavne juhe</li><li>▪ 150 g smetane</li><li>▪ 1 ČŽ paradižnikove meze</li><li>▪ 1 ščepec posušenega timijana</li><li>▪ Sol</li><li>▪ Poper</li></ul>	<ul style="list-style-type: none"><li>▪ Zelenjavo olupite in narežite na kocke, velike 2 × 2 cm.</li><li>▪ Zelenjavo dajte v kozarec in dodajte hladno čisto zelenjavno juho.</li><li>▪ Pritisnite Start in obdelujte 8 sekunde.</li><li>▪ Juho zlijte v lonec in jo skuhajte.</li><li>▪ Dodajte smetano, paradižnikovo mezgo in posušeni timijan.</li><li>▪ Kuhajte 15 minute na srednji temperaturi.</li></ul>

## Simboli



Oznake položaja

## Upravljanje aparata

Sledite navodilom na sliki.

→ Sl. **2 - 8**

## Razstavljanje aparata

Sledite navodilom na sliki.

→ Sl. **9 - 10**

## Čiščenje aparata in delov

- ▶ Očistite posamezne dele, kot je navedeno v preglednici.

→ Sl. **11**



Recept	Sestavine	Obdelava
		<ul style="list-style-type: none"> <li>▪ Začinite s soljo in poprom.</li> </ul>

## Odpravljanje motenj

- ▶ Popravila aparata sme izvajati samo izšolano strokovno osebje.
- ▶ Za popravilo aparata je dovoljeno uporabljati samo originalne nadomestne dele.
- ▶ Če se omrežni priključni vodnik aparata poškoduje, ga mora zamenjati proizvajalec ali njegova servisna služba ali podobna kvalificirana oseba, da se izognete nevarnostim.

### Sestavljenega lončka za mešanje To Go ni mogoče namestiti na osnovni aparat.

Rezilo To Go ni pravilno privito in varnostno zapiralo preprečuje namestitvev.

- ▶ Privijte rezilo To Go v smeri urnega kazalca do končnega položaja. Oznaki ▼ in ▲ morata biti usmerjeni ena proti drugi.

### Pokrov na lončku za mešanje To Go ne tesni.

V pokrovu ni tesnila.

- ▶ Vstavite tesnilo.

## Odstranitev starega aparata v odpad

1. Izvlecite vtič iz omrežnega priključnega vodnika.
2. Prerežite omrežni priključni vodnik.
3. Aparat odstranite na okolju prijazen način.

Informacije o aktualnih možnostih odstranitve v odpad dobite pri strokovnem prodajalcu kot tudi na občinski ali mestni upravi.



Ta naprava je označena v skladu z evropsko smernico o odpadni električni in elektronski opremi (waste electrical and electronic equipment - WEEE).

V okviru smernice sta določena prevzem in recikliranje starih naprav, ki veljata v celotni Evropski uniji.

## Servisna služba

Podrobne informacije o garancijskem roku in pogojih v vaši državi dobite na našem pooblaščenem servisu, pri vašem trgovcu ali na naši spletni strani.

Kontaktne podatke servisne službe najdete v priloženem seznamu servisov ali na naši spletni strani.

## **Sigurnost**

- Pažljivo pročitajte ove upute.
- Sačuvajte upute i informacije o proizvodu za kasniju uporabu ili za sljedećeg vlasnika.

Uređaj ne priključujte ako je došlo do oštećenja pri transportu.

Uređaj upotrebljavajte samo:

- s originalnim dijelovima.
- za miješanje voća, povrća i smoothieja, npr. smoothieja s ledom;
- pod nadzorom
- za uobičajene količine i vremena obrade u kućanstvu
- u privatnom kućanstvu i u zatvorenim prostorima kućnog okruženja na temperaturi prostorije.
- do visine od 2000 m iznad nadmorske visine

Uređaj isključite iz električne mreže nakon svake uporabe, kada nije pod nadzorom, prije sastavljanja, rastavljanja, čišćenja, u slučaju kvara i kada se približavate rotirajućim dijelovima.

Osobe sa smanjenim fizičkim, osjetilnim ili mentalnim sposobnostima ili nedostatkom iskustva i/ili znanja smiju se koristiti ovim uređajem samo pod nadzorom ili ako su upućene u sigurno rukovanje uređajem te razumiju opasnosti koje mogu nastati uslijed korištenja uređajem.

Djeca se ne smiju igrati uređajem.

Djeca ne smiju čistiti uređaj i obavljati korisničko održavanje uređaja.

Djeca ne smiju koristiti uređaj. Djecu držite na sigurnoj udaljenosti od uređaja i priključnog voda.

- ▶ Oštećeni uređaj nikada nemojte puštati u rad.
- ▶ Nikada ne pokrećite uređaj s napuklom ili polomljenom površinom.
- ▶ Nikada ne povlačite za mrežni priključni vod kako biste isključili uređaj iz električne mreže. Uvijek izvucite mrežni utikač iz mrežnog priključnog voda.
- ▶ Ako je uređaj ili mrežni priključni vod oštećen, odmah izvucite mrežni utikač iz mrežnog priključnog voda ili isključite osigurač u ormariću s osiguračima.
- ▶ Nazovite servisnu službu. → *Stranica 13*

- ▶ Uređaj priključite i koristite samo prema podacima navedenim na označnoj pločici.
- ▶ Popravke na uređaju smije vršiti samo obučeno stručno osoblje.
- ▶ Za popravak uređaja smiju se upotrebljavati samo originalni rezervni dijelovi.
- ▶ Ako je mrežni priključni vod ovog uređaja oštećen, kako bi se izbjegle opasnosti, može ga zamijeniti jedino proizvođač ili njegova servisna služba ili slična kvalificirana osoba.
- ▶ Nikada ne potapajte uređaj ili mrežni priključni vod u vodu i ne stavljajte ga u perilicu posuđa.
- ▶ Uređaj upotrebljavajte samo u zatvorenim prostorima.
- ▶ Uređaj nikada ne izlažite vrućini ili vlazi.
- ▶ Za čišćenje uređaja ne upotrebljavajte parni ili visokotlačni čistač.
- ▶ Onemogućite kontakt mrežnog priključnog voda s izvorima topline ili vrućim dijelovima uređaja.
- ▶ Onemogućite kontakt mrežnog priključnog voda s oštrim vrhovima ili rubovima.
- ▶ Mrežni priključni vod nikada ne presavijajte te onemogućite svako prignječenje ili izmjene.
- ▶ Uređaj nikada ne postavljajte na ili blizu vrućih površina.
- ▶ Budite oprezni pri obrađivanju vrućih namirnica.
- ▶ Nemojte obrađivati vruće namirnice temperature preko 50 °C To-Go posudi za miješanje.
- ▶ Dijelove koji imaju napukline te ostala oštećenja ili nepravilan do-sjed, zamijenite originalnim rezervnim dijelovima.
- ▶ Nikad nemojte dodirivati oštrice golim rukama.
- ▶ Ambalažni materijal držite podalje od djece.
- ▶ Djeci nikada ne dopuštajte igranje s ambalažnim materijalom.
- ▶ Sitne dijelove držite podalje od djece.
- ▶ Ne dopustite djeci igranje sa sitnim dijelovima.
- ▶ Pridržavajte se uputa za čišćenje.
- ▶ Površine koje dolaze u dodir s namirnicama potrebno je očistiti prije svake upotrebe.

## **Izbjegavanje materijalnih šteta**

- ▶ Uređaj nemojte koristiti u praznom hodu.
- ▶ Nemojte prekoračiti maksimalnu količinu za obradu.

## hr Pregled

- ▶ Posudu za miješanje To-Go s umetkom noža nikad nemojte upotrebljavati u mikrovalnoj ili običnoj pećnici.
- ▶ Nemojte umetati strane predmete u posudu za miješanje To-Go s umetkom noža.

## Pregled

Ovdje ćete naći pregled sastavnih dijelova svog uređaja.

→ Sl. **1**

<b>1</b>	Osnovni uređaj
<b>2</b>	To-Go umetak s noževima
<b>3</b>	To-Go vrč miješalice
<b>4</b>	Brtva
<b>5</b>	Poklopac s otvorom za piće na zatvaranje

## Recepti

Ovdje možete pronaći izbor recepata koji su posebno razvijeni za vaš uređaj.

### Pregled recepata

U ovom pregledu možete pronaći sastojke i korake pripreme za različite recepte.

→ Sl. **12**

### Napomena

Ograničenja za obradu:

- Nemojte izrađivati tijesto za palačinke i majonezu.
- Nemojte usitnjavati sastojke kao što u bademi, luk, peršin i meso.

## Simboli



Oznake položaja

## Upravljanje uređajem

Pratite upute na slikama.

→ Sl. **2** - **8**

## Rastavljanje uređaja

Pratite upute na slikama.

→ Sl. **9** - **10**

## Čišćenje uređaja i dijelova

- ▶ Očistite pojedinačne dijelove kako je navedeno u tablici.

→ Sl. **11**

Recept	Sastojci	Obrada
Juha od mrkve	<ul style="list-style-type: none"><li>▪ 60 g krumpira</li><li>▪ 240 g mrkve</li><li>▪ 20 g luka</li><li>▪ 280 g hladnog povrtnog temeljca</li><li>▪ 150 g vrhnja</li><li>▪ 1 čajna žličica koncentrata rajčice</li><li>▪ 1 vrh noža suhog timijana</li><li>▪ sol</li><li>▪ papar</li></ul>	<ul style="list-style-type: none"><li>▪ Ogulite povrće i narežite na kockice veličine 2 x 2 cm.</li><li>▪ Stavite povrće i dodajte hladni povrtni temeljac.</li><li>▪ Pritisnite Start i obrađujte 8 sekunde.</li><li>▪ Ulijte juhu u lonac i pustite da prokuha.</li><li>▪ Dodajte vrhnje, koncentrat rajčice i suhi timijan.</li><li>▪ Kuhajte na srednjoj temperaturi 15 minute.</li></ul>

Recept	Sastojci	Obrada
<p><b>Uklanjanje smetnji</b></p> <ul style="list-style-type: none"> <li>▶ Popravke na uređaju smije vršiti samo obučeno stručno osoblje.</li> <li>▶ Za popravak uređaja smiju se upotrebljavati samo originalni rezervni dijelovi.</li> <li>▶ Ako je mrežni priključni vod ovog uređaja oštećen, kako bi se izbjegle opasnosti, može ga zamijeniti jedino proizvođač ili njegova servisna služba ili slična kvalificirana osoba.</li> </ul>		<ul style="list-style-type: none"> <li>■ Začinite solju i paprom.</li> </ul> <p>skim uređajima (waste electrical and electronic equipment - WEEE). Smjernica određuje okvir za povratak i zbrinjavanje otpadnih uređaja valjan u cijeloj Europskoj Uniji.</p>

### Sastavljeni To-Go vrč za miksanje ne može se postaviti na osnovni uređaj.

To-Go umetak s noževima nije ispravno zavrnut i sigurnosna kopča sprječava postavljanje na uređaj.

- ▶ Okrećite To-Go umetak s noževima u smjeru kazaljke na satu dok se ne uklopi.  
Oznake ▼ i ▲ moraju biti usmjerene jedna prema drugoj.

### Poklopac na To-Go vrču za miksanje propušta.

Nedostaje brtva u poklopcu.

- ▶ Umetnite brtvu.

## Zbrinjavanje starih uređaja u otpad

1. Izvucite mrežni utikač iz mrežnog priključnog voda.
2. Prerežite mrežni priključni vod.
3. Uređaj zbrinite na ekološki prihvatljiv način.

Informacije o aktualnim načinima zbrinjavanja možete dobiti od svog specijaliziranog trgovca ili se raspitajte u komunalnoj ili lokalnoj gradskoj upravi.



Ovaj je uređaj označen u skladu s europskom smjernicom 2012/19/EU o otpadnim električnim i elektron-

## **Bezbednost**

- Pažljivo pročitajte ovo uputstvo.
- Uputstva i informacije o proizvodu sačuvajte za kasniju upotrebu ili za narednog vlasnika.
- Ukoliko postoji oštećenje nastalo tokom transporta, nemojte da priključujete uređaj.

Uređaj koristite samo:

- sa originalnim delovima.
- miksiranje voća, povrća i smutija, npr. smutija sa ledom,
- uz nadzor.
- za količine i vreme obrade koji su uobičajeni za domaćinstvo.
- u privatnom domaćinstvu i u zatvorenim prostorima kućnog okruženja pri sobnoj temperturi.
- na nadmorskim visinama do 2000 m.

Uređaj uvek isključite sa strujne mreže nakon svake upotrebe, kada je bez nadzora, pre sastavljanja, rastavljanja, čišćenja, u slučaju pojave smetnji i kada se približavate delovima koji se okreću.

Osobe sa umanjenim psihičkim, čulnim ili mentalnim sposobnostima, ili osobe bez iskustva i/ili znanja, ovaj uređaj mogu da koriste samo pod nadzorom ili ako su obučene za bezbedno korišćenje uređaja i razumeju kakve opasnost pri tome postoje.

Deca se ne smeju igrati uređajem.

Čišćenje i korisničko održavanje ne smeju da obavljaju deca.

Deca ne smeju da koriste ovaj uređaj. Decu udaljite od uređaja i od priključnog kabla.

- ▶ Nikad nemojte upotrebljavati oštećeni uređaj.
- ▶ Nikada ne upotrebljavajte uređaj sa napuklom ili polomljenom površinom.
- ▶ Nikada nemojte povlačiti mrežni priključni vod da biste razdvojili uređaj sa strujne mreže. Uvek povlačite mrežni utikač mrežnog priključnog voda.
- ▶ Ukoliko je uređaj ili mrežni priključni vod oštećen, odmah izvucite mrežni utikač mrežnog priključnog voda ili isključite osigurač u kutiji sa osiguračima.
- ▶ Pozovite korisnički servis. → *Stranica 17*
- ▶ Uređaj sme da se priključi i upotrebljava samo u skladu sa podacima na pločici sa oznakom tipa.

- ▶ Samo za to obučeno stručno osoblje sme da vrši popravke na uređaju.
- ▶ Za popravku uređaja se smeju koristiti samo originalni zamenski delovi.
- ▶ Da bi se sprečile opasnosti, zamenu oštećenog mrežnog priključnog voda uređaja mora da izvrši proizvođač, korisnička služba ili osoba sa sličnim kvalifikacijama.
- ▶ Uređaj ili mrežni priključni vod nemojte nikada potapati u vodu ili stavljati u mašinu za pranje posuđa.
- ▶ Uređaj upotrebljavajte samo u zatvorenim prostorima.
- ▶ Uređaj nemojte nikada da izlažete vrućini i vlazi.
- ▶ Za čišćenje uređaja nemojte da koristite čistač na paru ili čistač pod visokim pritiskom.
- ▶ Mrežni priključni vod nikad se ne sme dovoditi u kontakt sa vrućim delovima uređaja ili izvorima toplote.
- ▶ Mrežni priključni vod nikada se ne sme dovoditi u kontakt sa oštrim vrhovima ili ivicama.
- ▶ Mrežni priključni vod nikad se ne sme presavijati, prignječiti ili modifikovati.
- ▶ Nikada nemojte ostavljati uređaj na vrelim površinama ili u njihovoj blizini.
- ▶ Budite oprezni prilikom obrade vruće hrane.
- ▶ U To-Go posudu za mućenje nemojte da mešate vruće namirnice iznad 50 °C.
- ▶ Delove koji imaju naprsnuća ili ostala oštećenja i koji ne naležu pravilno zamenite originalnim rezervnim delovima.
- ▶ Nipošto nemojte dodirivati oštrice golim rukama.
- ▶ Ambalažni materijal držite van domašaja dece.
- ▶ Deci nipošto nemojte dozvoliti da se igraju sa ambalažnim materijalom.
- ▶ Držite sitne delove van domašaja dece.
- ▶ Deci nipošto nemojte dozvoliti da se igraju sa sitnim delovima.
- ▶ Obratite pažnju na napomene za čišćenje.
- ▶ Površine koje dolaze u dodir sa namirnicama očistite pre svake upotrebe.

## Izbegavanje materijalne štete

- ▶ Uređaj nemojte ostavljati da radi u praznom hodu.
- ▶ Nemojte prekoračiti maksimalne količine za obradu.
- ▶ Posudu za mućenje To-Go sa dodatkom sa noževima nipošto nemojte da koristite u mikrotalasnoj pećnici ili u rerni.
- ▶ Nemojte da odlažete strane predmete u posudu za mućenje To-Go sa dodatkom sa noževima.

## Pregled

Ovde ćete naći pregled sastavnih delova uređaja.

→ Sl. **1**

<b>1</b>	Osnovni uređaj
<b>2</b>	To-Go dodatak za seckanje
<b>3</b>	To-Go posuda za mešanje

## Recepti

Ovde možete pronaći izbor recepata, koji su specijalno prilagođeni vašem uređaju.

### Pregled recepata

U ovom pregledu dati su sastojci i koraci za različite recepte.

→ Sl. **12**

### Napomena

Ograničenja za obradu:

- Uređaj nije namenjen za pripremu testa za palačinke ili majoneza.
- Nemojte da usitnjavate sastojke poput npr. badema, crnog luka, peršuna i mesa.

**4** Zaptivač

**5** Poklopac sa otvorom za piće na zatvaranje

## Simboli

 Oznake položaja

## Rukovanje uređajem

Pratite uputstva sa slika.

→ Sl. **2** - **8**

## Rastavljanje uređaja

Pratite uputstva sa slika.

→ Sl. **9** - **10**

## Čišćenje uređaja i delova

- ▶ Očistite pojedinačne delove, kao što je navedeno u tabeli.

→ Sl. **11**

- Pre mešanja naseckajte sastojke na kockice velike oko 1 cm.
- Dodajte sastojke sledećim redosledom: tečnosti, suvi proizvodi, sveže voće i povrće, lisnato povrće, zamrznuto voće i povrće, sladoled.
- Čvrste namirnice mešajte sa dovoljno tečnosti.
- Uređaj nije namenjen za sitnjenje kockica leda, npr. za koktele.

Recept	Sastojci	Obrada
Supa od šargarepe	<ul style="list-style-type: none"><li>■ 60 g krompira</li><li>■ 240 g šargarepe</li><li>■ 20 g glavice luka</li><li>■ 280 g hladnog temeljca od povrća</li><li>■ 150 g slatke pavlake</li><li>■ 1 kašičica koncentrata paradajza</li><li>■ 1 prstohvat sušene majčine dušice</li><li>■ So</li></ul>	<ul style="list-style-type: none"><li>■ Ogulite povrće i isecite na kockice veličine od oko 2 x 2 cm.</li><li>■ Sipajte povrće i dodajte temeljac od povrća.</li><li>■ Pritisnite start i obrađujte 8 sekunde .</li><li>■ Supu sipajte u lonac i pustite da provri.</li></ul>



Recept	Sastojci	Obrada
	<ul style="list-style-type: none"> <li>▪ Biber</li> </ul>	<ul style="list-style-type: none"> <li>▪ Dodajte slatku pavlaku, koncentrat paradajza i sušenu majčinu dušicu.</li> <li>▪ Kuvajte 15 minuta na srednjoj temperaturi.</li> <li>▪ Dodajte so i biber.</li> </ul>

## Otklanjanje smetnji

- ▶ Samo za to obučeno stručno osoblje sme da vrši popravke na uređaju.
- ▶ Za popravku uređaja se smeju koristiti samo originalni zamenski delovi.
- ▶ Da bi se sprečile opasnosti, zamenu oštećenog mrežnog priključnog voda uređaja mora da izvrši proizvođač, korisnička služba ili osoba sa sličnim kvalifikacijama.

### Nije moguće postaviti sklopljenu To-Go posudu za mućenje na osnovni uređaj.

To-Go dodatak za seckanje nije pravilno zavrnut i sigurnosni zatvarač sprečava postavljanje.

- ▶ Okrećite To-Go dodatak za seckanje udesno sve do graničnika da biste ga pričvrstili.  
Oznake ▼ i ▲ moraju da budu međusobno poravnate.

### Poklopac na To-Go posudi za mućenje propušta.

Nedostaje zaptivka na poklopcu.

- ▶ Postavite zaptivku.

## Odlaganje starih uređaja u otpad

1. Izvucite mrežni utikač mrežnog priključnog voda.
2. Presecite mrežni priključni vod.
3. Uređaj odložite u otpad na ekološki prihvatljiv način.

O aktuelnim načinima odlaganja u otpad informišite se kod svog specijalizovanog prodavca ili u svojoj opštinskoj odn. gradskoj upravi.



Ovaj je aparat označen u skladu sa evropskom smernicom 2012/19/EU o otpadnim električnim i elektronskim aparatima (waste electrical and electronic equipment - WEEE).

Smernica određuje okvir za povratak i reciklažu otpadnih aparata koji važi u celoj Evropskoj Uniji.

## Korisnička služba

Detaljnije informacije o trajanju i uslovima garancije u svojoj zemlji možete da dobijete od našeg korisničkog servisa, trgovca kod kojeg ste kupili uređaj ili na našoj veb-stranici.

Podatke za kontakt korisničke službe naći ćete u priloženom spisku korisničkih službi ili na našoj veb-stranici.



## Безбедност

- Внимателно прочитајте го упатството.
- Чувајте го упатството и информациите за производот за подоцнежна употреба или за следните сопственици.
- При оштетувања при транспортот не го приклучувајте уредот.

Користете го уредот само:

- со оригинални делови.
- за блендирање на овошје, зеленчук и смути, на пр. смути со лед.
- под надзор.
- за нормални количини на обработка и време на обработка во домаќинството.
- во домаќинства и во затворени простории во домот на собна температура.
- до висина од максимум 2000 m надморска височина.

Уредот секогаш мора да биде исклучен од струја по секоја употреба, доколку не е под надзор, пред склопување, расклопување, чистење, во случај на дефект и кога се приближувате до ротирачки делови.

Овој уред може да го употребуваат лица со намалени физички, сензорни или ментални способности или кои немаат искуство и/или знаење, ако се надгледувани или советувани за безбедно ракување со уредот и ги разбираат опасностите коишто може да произлезат од тоа.

Децата не смеат да играат со уредот.

Деца не смеат да го чистат и одржуваат уредот.

Уредот не смее да се користи од страна на деца. Децата мора да бидат подалеку од уредот и приклучните кабли.

- ▶ Никогаш не користете оштетен уред.
- ▶ Никогаш не употребувајте уред со напукната или скршена површина.
- ▶ Никогаш не го влечете кабелот за струја за да го исклучите уредот од струја. Секогаш извлекувајте го приклучокот на кабелот за струја.
- ▶ Ако уредот или кабелот за струја е оштетен, веднаш извлечете го мрежниот приклучок на кабелот или исклучете го осигурувачот во кутијата со осигурувачи.

- ▶ Повикајте ја сервисната служба. → *Страница 22*
- ▶ Приклучете го и користете го уредот само според податоците на спецификационата плочка.
- ▶ Само обучен стручен персонал смее да прави поправки на уредот.
- ▶ За поправка на уредот смеат да се користат само оригинални резервни делови.
- ▶ Ако се оштети кабелот за струја на овој уред, мора да го замени производителот или неговата сервисната служба или пак лице со слична квалификација, за да се избегнат опасности.
- ▶ Никогаш не потопувајте уредот или кабелот за струја во вода или не го ставајте во машина за миење садови.
- ▶ Уредот да се користи само во затворени простории.
- ▶ Не го изложувајте уредот на прекумерна топлина и влага.
- ▶ Не користете чистачи на пареа или под висок притисок, за да го чистите уредот.
- ▶ Кабелот за струја не смее да дојде во контакт со жешки делови на уреди или со извори на топлина.
- ▶ Кабелот за струја не смее да дојде во контакт со остри агли или рабови.
- ▶ Не го превиткувајте, стискајте или менувајте кабелот за струја.
- ▶ Никогаш не го ставајте уредот на или во близина на жешки површини.
- ▶ Бидете внимателни кога обработувате топла храна.
- ▶ Не обработувајте храна пожешка од 50 °C во садот за блендирање To-Go.
- ▶ Деловите коишто имаат напукнатини или други оштетувања, или пак коишто не се поставуваат правилно, треба да се заменат со оригинални.
- ▶ Никогаш не допирајте ги острите рабови со раце.
- ▶ Материјалот од пакувањето држете го подалеку од деца.
- ▶ Не ги оставајте децата да си играат со материјалот за пакување.
- ▶ Држете ги малите делови подалеку од деца.
- ▶ Не ги оставајте децата да си играат со малите делови.

**mk** Избегнување материјални штети

- ▶ Внимавајте на напомените за чистење.
- ▶ Чистете ги површините што доаѓаат во допир со храна пред секоја употреба.

## Избегнување материјални штети

- ▶ Никогаш не користете го апаратот напразно.
- ▶ Не надминувајте ги максималните количини за обработка.
- ▶ Никогаш не користете го То-Go-садот за блендирање со сечило во микробранова печка или во рерна.
- ▶ Не ставајте туѓи предмети во То-Go-садот за блендирање со сечило.

## Преглед

Тука ќе најдете преглед на компонентите од Вашиот уред.

→ Сл. **1**

<b>1</b>	Основен уред
<b>2</b>	То-Go-сечило
<b>3</b>	То-Go-чаша за блендирање

## Рецепти

Овде ќе најдете избор на рецепти специјално направени за Вашиот уред.

### Преглед на рецепти

Во овој преглед ќе пронајдете состојки и чекори на обработка за различни рецепти.

→ Сл. **12**

### Забелешка

Ограничувања за обработка:

- Не правете тесто за палачинки и мајонез.
- Не ставајте состојки за ситнење, како бадеми, кромид, магнонос и месо.
- Пред блендирањето исечете ги состојките на коцки до големина од приближно 1 cm.
- Додавајте ги состојките во следниот распоред: течности, суви производи, свежо овошје и зеленчук, лиснат зеленчук, замрзнато овошје и зеленчук, мраз.
- Мешајте цврста храна со доволна количина на течности.
- Не ситнете коцки лед во кршен лед, на пр. за коктейли.

<b>4</b>	Дихтунг
<b>5</b>	Капак со отвор за пиене што може да се затвори

## Симболи

 Ознаки на положбата

## Ракување со уредот

Следете ги илустрираните упатства.

→ Сл. **2 - 8**

## Расклопување на уредот

Следете ги илустрираните упатства.

→ Сл. **9 - 10**

## Чистење на уредот и деловите

- ▶ Исчистете ги поединечните делови како што е дадено во табелата.  
→ Сл. **11**

Рецепт	Состојки	Обработка
Супа од моркови	<ul style="list-style-type: none"><li>■ 60 г компири</li><li>■ 240 г моркови</li><li>■ 20 г кромид</li></ul>	<ul style="list-style-type: none"><li>■ Излупете го зеленчукот и насецкајте го во 2 x 2 см големи коцки.</li></ul>

Рецепт	Состојки	Обработка
	<ul style="list-style-type: none"> <li>■ 280 г ладен бујон од зеленчук</li> <li>■ 150 г хопла</li> <li>■ 1 TL доматно пире</li> <li>■ 1 Прстофат исушена мајчина душица</li> <li>■ сол</li> <li>■ пипер</li> </ul>	<ul style="list-style-type: none"> <li>■ Наполнете го зеленчукот и додадете го ладниот бујон од зеленчук.</li> <li>■ Притиснете Start и обработувајте 8 Секунди.</li> <li>■ Наполнете ја и варете ја супата во тенџере.</li> <li>■ Додате ја хоплата, доматното пире и исушената мајчина душица.</li> <li>■ Гответе на средна топлина 15 Минути.</li> <li>■ Посолете со сол и пипер.</li> </ul>

## Отстранете ги пречките

- ▶ Само обучен стручен персонал смее да прави поправки на уредот.
- ▶ За поправка на уредот смеат да се користат само оригинални резервни делови.
- ▶ Ако се оштети кабелот за струја на овој уред, мора да го замени производителот или неговата сервисната служба или пак лице со слична квалификација, за да се избегнат опасности.

## Склопениот To-Go-сад за блендирање не може да се постави на основниот уред.

To-Go-сечилото не е правилно навртено и безбедносната брава го спречува нејзиното ставање.

- ▶ Цврсто завртете го To-Go-сечилото во насока на стрелките на часовникот до крај.  
Ознаките ▼ и ▲ мора да бидат порамнети една со друга.

## Поклопецот на To-Go-чашата за блендирање тече.

Недостасува дихтунгот во капакот.

- ▶ Вметнете го дихтунгот.

## Отстранување на стариот уред

1. Извлечете го приклучокот на кабелот за струја.
2. Одвојте го кабелот за струја.
3. Отстранете го уредот согласно прописите за животна средина. Информации за тековните начини на фрлање во отпад можете да добиете од специјализиран продавач и од регионалните или градските власти.



Овој апарат е означен според европскиот пропис 2012/19/EЗ за електро и електронски апарати (waste electrical and electronic equipment – WEEE).

Прописот ја дава рамката за враќање и искористување на старите апарати, важечко ширум Европа.

## **Сервисна служба**

Подетални информации за траењето на гарантниот рок и гарантните услови во Вашата земја може да добиете од нашата сервисна служба, кај Вашиот продавач или на нашата веб-страница.

Податоците за контакт на сервисната служба ќе ги најдете во приложената листа на услуги за клиентите или на нашата веб-страница.



## Siguria

- Lexoni me kujdes këtë manual.
- Ruani manualin dhe informacionet e produktit për përdorim të mëvonshëm ose për zotëruesin pasardhës të saj.
- Mos e lidhni pajisjen nëse konstatooni dëmtime nga transporti.

Përdoreni pajisjen vetëm:

- me pjesë origjinale.
- për përzierjen e frutave, perimeve dhe të Smoothies, p.sh. Smoothies me akull.
- nën mbikëqyrje.
- për sasi dhe kohë përgatitjeje që janë të zakonshme për përdorim familjar.
- në shtëpi dhe në ambiente të mbyllura të mjedisit shtëpiak në temperaturën e ambientit.
- deri në një lartësi prej 2000 m mbi nivelin e detit.

Pajisja duhet të hiqet gjithmonë nga spina elektrike pas çdo përdorimi, kur lihet pa mbikëqyrje, para montimit, çmontimit, pastrimit, në rast avarie dhe kur afroheni pranë pjesëve rrotulluese. Kjo pajisje mund të përdoret nga personat me aftësi të kufizuara fizike, ndijuese ose mendore apo ose me mungesë përvoja dhe/ose njohurish nëse këta mbikëqyren ose udhëzohen në lidhje me përdorimin e sigurt të pajisjes dhe ata i kuptojnë rreziqet që mund të shkaktohen nga përdorimi i gabuar.

Mos lejoni fëmijët që të luajnë me pajisjen.

Pastrimi dhe mirëmbajtja nga ana e përdoruesit nuk duhet kryer nga fëmijët.

Pajisja nuk duhet të përdoret nga fëmijët. Mbani fëmijët larg nga pajisja dhe nga kabloja e lidhjes elektrike.

- ▶ Kurrë mos vini në punë një pajisje të dëmtuar.
- ▶ Asnjëherë mos e vini në punë pajisjen me sipërfaqe të plasaritur ose të thyer.
- ▶ Asnjëherë mos tërhiqni kordonin elektrik për të shkëputur pajisjen nga rrjeti elektrik. Hiqeni kordonin elektrik duke e kapur gjithmonë nga spina.
- ▶ Kur pajisja ose kordoni elektrik është i dëmtuar, shkëputni menjëherë kordonin elektrik ose fikni siguresën në kutinë e siguresave.

- ▶ Telefononi shërbimin e klientit. → *Faqe 26*
- ▶ Lidheni pajisjen dhe vëreni në përdorim vetëm në rrjet elektrik sipas të dhënave në etiketën e parametrave.
- ▶ Riparimet në pajisje duhen kryer vetëm nga staf teknik i trajnuar për këtë qëllim.
- ▶ Për riparimin e pajisjes lejohet të përdoren vetëm pjesë këmbimi origjinale.
- ▶ Nëse dëmtohet kordoni elektrik i pajisjes, atëherë ai duhet të zëvendësohet nga prodhuesi ose shërbimi i tij për klientin ose nga një person i ngjashëm i kualifikuar, për të evituar rreziqet e mundshme.
- ▶ Mos e zhytni kurrë kordonin elektrik ose pajisjen në ujë ose mos e futni të enëlarëse.
- ▶ Përdoreni pajisjen vetëm në ambiente të mbyllura.
- ▶ Asnjëherë mos e ekspozoni pajisjen në nxehtësi të madhe apo në lagështi.
- ▶ Mos përdorni pastrues me avull ose pastrues me presion të lartë për të pastruar pajisjen.
- ▶ Mos lini kurrë që kordoni elektrik të bjerë në kontakt me pjesët e nxehta të pajisjes ose burime të tjera nxehtësie.
- ▶ Mos lejoni kurrë që kordoni elektrik të bjerë në kontakt me maja ose me buzë të mprehta.
- ▶ Mos e përdridhni, mos e shtypni ose mos e ndryshoni kordonin elektrik.
- ▶ Asnjëherë mos e vendosni pajisjen mbi ose afër sipërfaqeve të nxehta.
- ▶ Bëni kujdes kur procesoni ushqime të nxehta.
- ▶ Mos përpunoni ushqime të nxehta mbi 50°C në kanën e mikserit To-Go.
- ▶ Ndërrojini pjesët që kanë plasaritje apo dëmtime të tjera ose që nuk qëndrojnë mirë me pjesë origjinale këmbimi.
- ▶ Mos i prekni kurrë tehet me duar të zhveshura.
- ▶ Mbani larg fëmijëve materialin e paketimit.
- ▶ Mos i lini fëmijët të luajnë me materialin e paketimit.
- ▶ Mbani pjesët e vogla larg nga fëmijët.
- ▶ Mos lejoni fëmijët të luajnë me pjesët e vogla.
- ▶ Ndiqni udhëzimet e pastrimit.



- ▶ Pastrojini përpara çdo përdorimi sipërfaqet që bien në kontakt me ushqimin.

## Shmangja e dëmeve materiale

- ▶ Mos e vini kurrë në punë pajisjen në neutral.
- ▶ Mos i tejkaloni sasishtë maksimale të përpunimit.
- ▶ Mos e përdorni kurrë kanën e mikserit To-Go me pjesën e thikës në mikrovalë apo në furrë.
- ▶ Mos mbani sende të huaja në kanën e mikserit To-Go me pjesën e thikës.

## Përmbledhje

Këtu gjeni një pasqyrë përmbledhëse të pjesëve përbërëse të pajisjes.

→ Fig. **1**

<b>1</b>	Pajisja bazë
<b>2</b>	Njësia e thikave "To-Go"
<b>3</b>	Gota e mikserit "To-Go"

## Receta

Këtu gjeni një përzgjedhje të recetave që janë krijuar posaçërisht për pajisjen tuaj.

### Tabela e recetave

Në këtë përmbledhje mund të gjeni përbërësit dhe hapat e përpunimit për receta të ndryshme.

→ Fig. **12**

### Shënim

Kufizimet për procesimin:

- Mos bëni brumë petullash dhe majonezë.
- Mos copëtoni përbërës si p.sh. bajamet, qepët, majdanozi dhe mishi.

**4** Guarnicioni

**5** Kapaku me vrimën me mbyllje

## Simbolet

 Shënimet e pozicioneve

## Përdorimi i pajisjes

Ndiqui udhëzimet e ilustruara.

→ Fig. **2** - **8**

## Zbërthimi i pajisjes

Ndiqui udhëzimet e ilustruara.

→ Fig. **9** - **10**

## Pastrimi i pajisjes dhe i pjesëve

- ▶ Pastrojini secilën pjesë siç tregohet në tabelë.

→ Fig. **11**

- Para përzierjes, pritini përbërësit në kubikë me madhësi rreth 1 cm.
- Shtojini përbërësit në rendin e mëposhtëm: lëngjet, produktet e thata, frutat dhe perimet e freskëta, jeshillëqet, frutat dhe perimet e ngrira, akullin.
- Përziejini ushqimet e ngurta me lëng të mjaftueshëm.
- Mos thërrmoni kubikë akulli, p.sh. për kokteje.

Receta	Përbërësit	Përpunimi
Supë me karota	<ul style="list-style-type: none"> <li>■ 60 g patate</li> <li>■ 240 g karota</li> <li>■ 20 g qepë</li> <li>■ 280 g lëng i ftohtë perimesh</li> <li>■ 150 g ajkë</li> <li>■ 1 TL salcë domatesh koncentrat</li> </ul>	<ul style="list-style-type: none"> <li>■ Zhvishini perimet dhe pritini në kubikë 2 x 2 cm.</li> <li>■ Hidhni perimet dhe shtoni lëngun e ftohtë të perimeve.</li> </ul>

Receta	Përbërësit	Përpunimi
	<ul style="list-style-type: none"> <li>■ 1 pisk trumzë e tharë</li> <li>■ Kripë</li> <li>■ Piper</li> </ul>	<ul style="list-style-type: none"> <li>■ Shtypni "Start" dhe përpunojeni për 8 sekonda.</li> <li>■ Hidheni supën në një tenxhere dhe vlojeni.</li> <li>■ Shtoni ajkën, salcën e domateve koncentrat dhe trumzën e tharë.</li> <li>■ Gatujeni në nxehtësi mesatare për 15 minuta.</li> <li>■ Marinojeni me kripë dhe piper.</li> </ul>

## Mënjanimi i defekteve

- ▶ Riparimet në pajisje duhen kryer vetëm nga staf teknik i trajnuar për këtë qëllim.
- ▶ Për riparimin e pajisjes lejohet të përdoren vetëm pjesë këmbimi origjinale.
- ▶ Nëse dëmtohet kordoni elektrik i pajisjes, atëherë ai duhet të zëvendësohet nga prodhuesi ose shërbimi i tij për klientin ose nga një person i ngjashëm i kualifikuar, për të evituar rreziket e mundshme.

### Gota e montuar e mikserit To Go nuk mund të vendoset mbi pajisjen bazë.

Njësia e thikës To Go nuk është e shtrënguar mirë dhe siguresa e pengon të vendoset.

- ▶ Rrotulloni njësinë e thikës në drejtim orar derisa të ndalojë. Shenjat ▼ dhe ▲ duhen drejtuar me njëra tjetrën.

### Ka rrjedhje nga kapaku i gotës së mikserit To Go.

Mungon guarnicioni te kapaku.

- ▶ Vendosni guarnicionin.

## Hedhja e pajisjes së vjetër

1. Shkëputni spinën e kordonit elektrik.
2. Pritni kordonin elektrik.
3. Hidheni pajisjen në mënyrë të përshtatshme për mjedisin.

Informacioni për mënyrat aktuale të hedhjes mund të merret nga shitësi specialist, si dhe pranë administratës vendore të komunës ose qytetit.



Ky aparat përmban shënjën e aparaturave elektrike dhe elektroteknike sipas Udhëzimit 2012/19/EU (waste electrical and electronic equipment - WEEE).

Udhëzimi jep kuadrin ligjor për te drejtën e kthimit mbrapsht të aparaturave të përdorura në të gjithë BE.

## Shërbimi i klientit

Informacionet e detajuara rreth periudhës së garancisë dhe kushteve të garancisë në vendin tuaj i gjeni te shërbimi ynë i klientit, shitësi juaj ose në faqen tonë të internetit. Të dhënat e kontaktit të shërbimit për klientin i gjeni në listën bashkëlidhur të pikave të shërbimit për klientin ose në faqen tonë të internetit.





## Thank you for buying a Bosch Home Appliance!

Register your new device on MyBosch now and profit directly from:

- **Expert tips & tricks for your appliance**
- **Warranty extension options**
- **Discounts for accessories & spare-parts**
- **Digital manual and all appliance data at hand**
- **Easy access to Bosch Home Appliances Service**

Free and easy registration – also on mobile phones:

**[www.bosch-home.com/welcome](http://www.bosch-home.com/welcome)**



## Looking for help? You'll find it here.

Expert advice for your Bosch home appliances, help with problems or a repair from Bosch experts.

Find out everything about the many ways Bosch can support you:

**[www.bosch-home.com/service](http://www.bosch-home.com/service)**

Contact data of all countries are listed in the attached service directory.

### **BSH Hausgeräte GmbH**

Carl-Wery-Straße 34

81739 München, GERMANY

[www.bosch-home.com](http://www.bosch-home.com)

A Bosch Company



**8001236737** (040603)

sl, hr, sr, mk, sq