



Register your
new device on
MyBosch now and
get free benefits:
[bosch-home.com/
welcome](https://www.bosch-home.com/welcome)



MUM Serie | 2

MUMS2....

[cs]	Návod k obsluze	Univerzální kuchyňský robot	9
[sk]	Návod na používanie	Univerzálny kuchynský robot	16

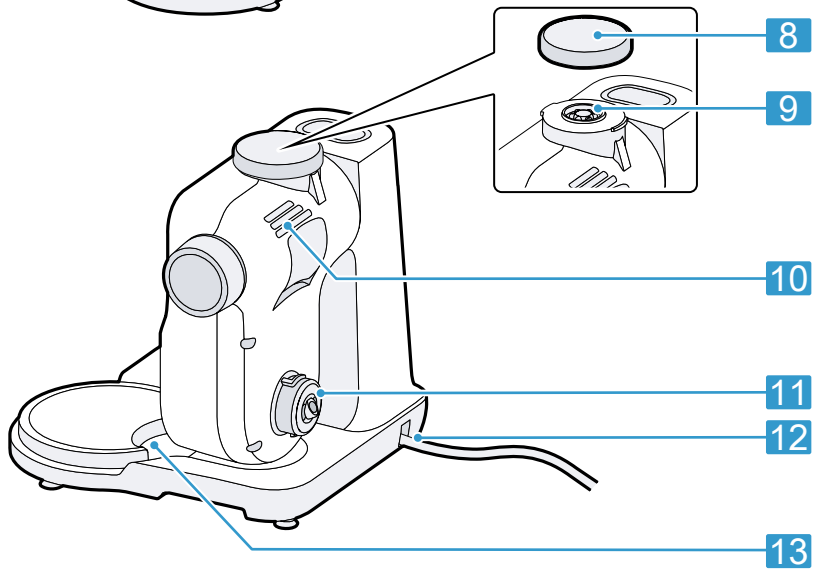
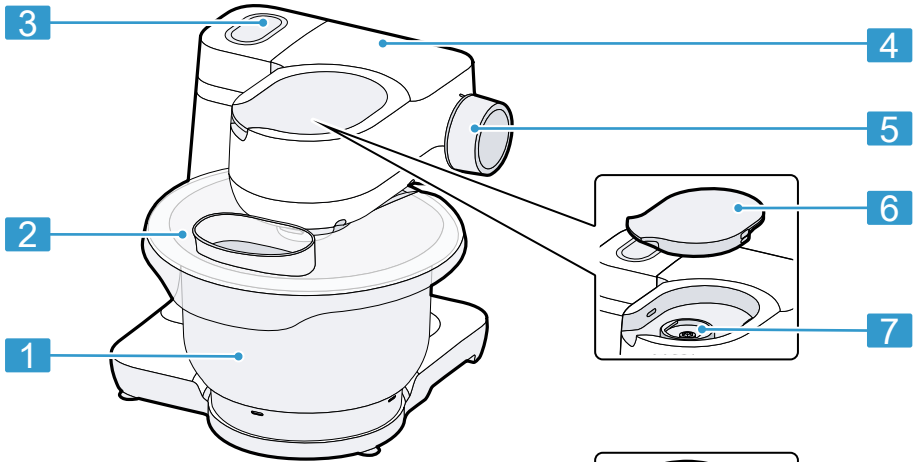


<https://digitalguide.bsh-group.com?mat-no=8001312091>



[cs] Pro další informace k používání načtete QR kód nebo navštívte webovou stránku. Tam najdete další informace ke spotřebiči nebo příslušenství.

[sk] Naskenujte QR kód alebo navštívte webovú stránku, aby ste sa dozvedeli rozšírené informácie o používaní. Tam nájdete ďalšie informácie o vašom spotrebiči alebo príslušenstve.








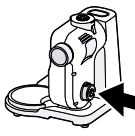
















16



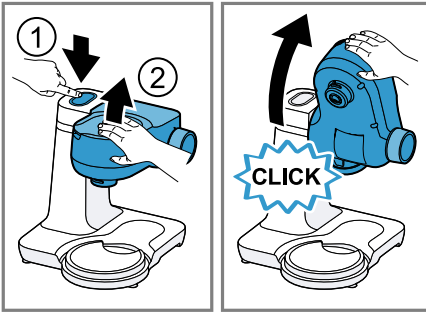
15



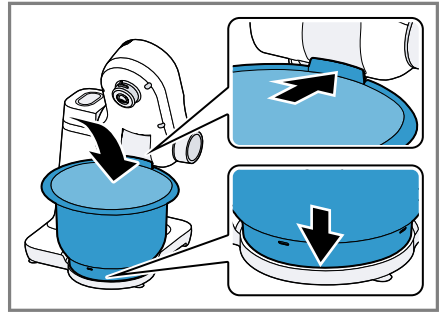
14

					
	 1-4	 1	 2-4	 3-4	 3-4
	 1-3		 4	 4	 3-4
	 1-2		 2-3	 4	
				 2-4	

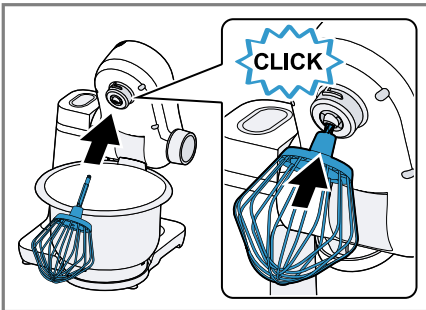
2



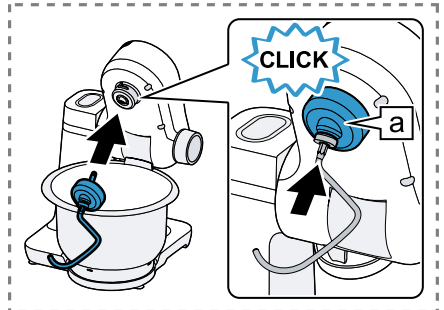
3



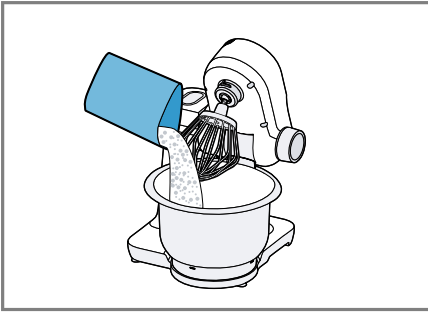
4



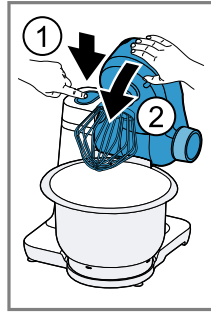
5



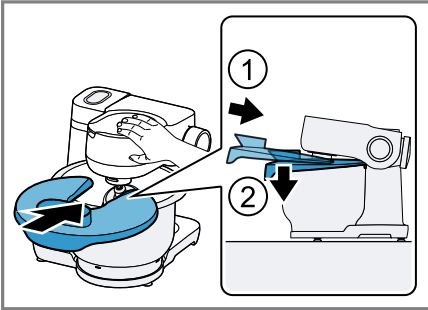
6



7



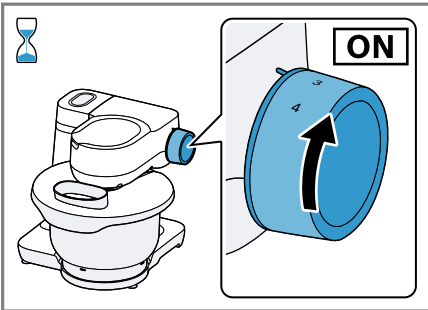
8



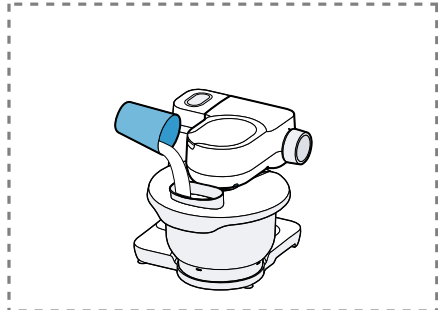
9



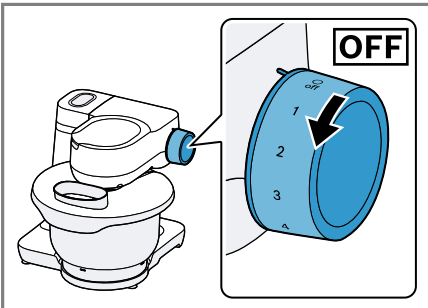
10



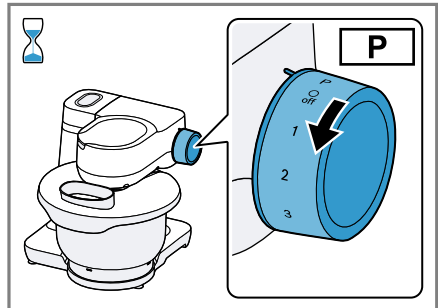
11



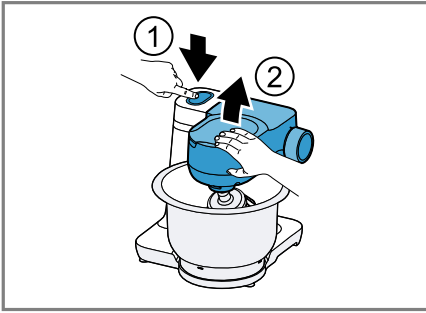
12



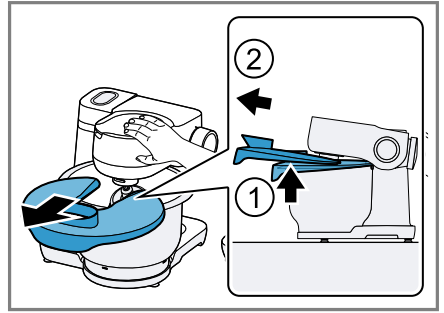
13



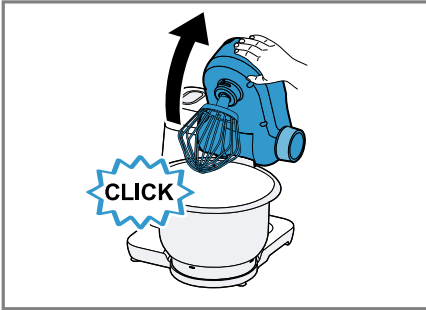
14



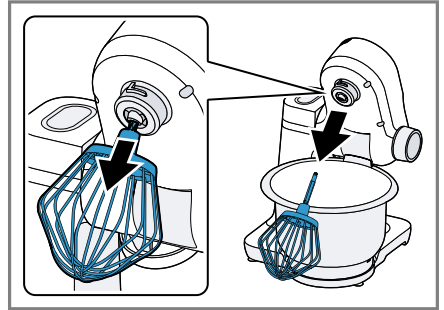
15



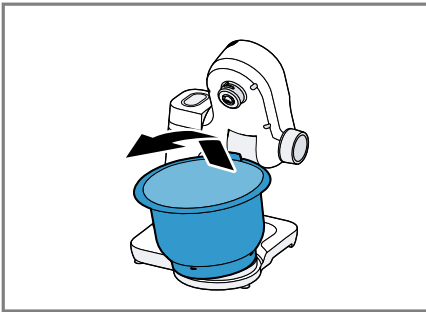
16



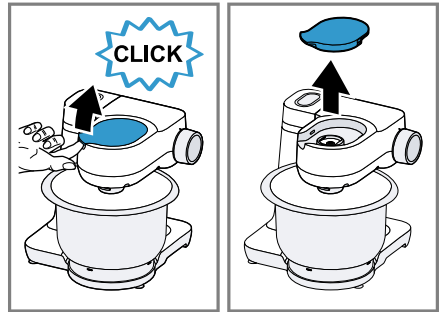
17



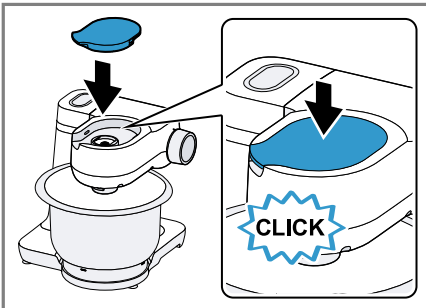
18



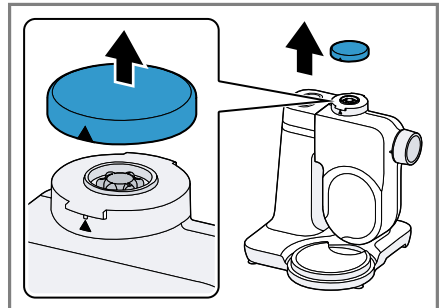
19



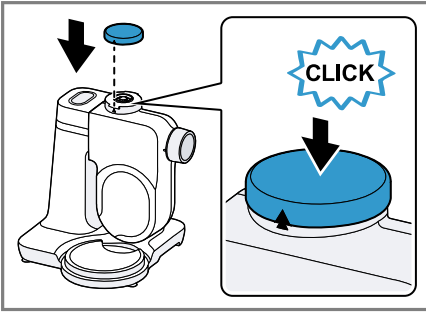
20
















21










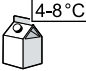






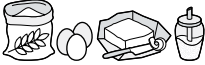

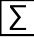


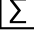



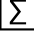






22



23

							
	✓	✗	✗	✗	✗	✗	✗
	✓	✓	✗	✓	✓	✓	✗
	✓	✓	✓	✓	✓	✓	✓
	✓	✓	✓	✓	✓	✓	✗
	✓	✓	✗	✓	✗	✓	✗
	✓	✓	✓	✓	✓	✓	✓

24

			 MIN-MAX	 1-4	 00:00
	 4-8°C		100-600 ml	4	1-6 min
	 21-25°C → 		1-8 x 	4	4-6 min
			 550-2400 g	1 ----- 3	30 s ----- 4-5 min
			 350-550 g	1 ----- 2	30 s ----- 3-4 min
			 560-1100 g	1 ----- 2	30 s ----- 5-6 min
			 350-750 g	1 ----- 2	30 s ----- 6-7 min
			 350-750 g	1 ----- 2	30 s ----- 4-5 min

Bezpečnost

- Pečlivě si přečtěte tento návod.
- Při použití dodaného nebo volitelného příslušenství dodržujte další návody.
- Ušchovejte návod a také informace o výrobku pro pozdější použití nebo pro následujícího majitele.
- V případě poškození při přepravě spotřebič nepřipojujte.

Spotřebič používejte pouze:

- s originálními díly a příslušenstvím.
- k míchání, hnětení a šlehání potravin.
- pro další použití, která jsou popsána v návodech dodaného nebo volitelného příslušenství.
- pro množství zpracovávaná běžně v domácnosti a jim odpovídající doby.
- pod dozorem.
- pro soukromé použití v domácnosti a v uzavřených místnostech domova při prostorové teplotě.
- do maximální nadmořské výšky 2000 m nad mořem.

Spotřebič odpojte od napájení, pokud:

- Spotřebič nepoužíváte.
- spotřebič nemáte pod dohledem.
- spotřebič sestavujete.
- spotřebič rozkládáte na části.
- spotřebič čistíte.
- se přibližujete k rotujícím částem.
- měníte nástroje.
- jste konfrontováni se závadou.

Tento spotřebič mohou používat osoby s omezenými fyzickými, sensorickými nebo duševními schopnostmi nebo s nedostatečnými zkušenostmi a/nebo znalostmi, pokud jsou pod dohledem nebo byly instruovány o bezpečném použití spotřebiče a pochopily z toho vyplývající nebezpečí.

Děti si nesmí se spotřebičem hrát.

Čištění a údržbu spotřebiče nesmí provádět děti.

Spotřebič nesmí používat děti. Dětem zabraňte v přístupu ke spotřebiči a přívodnímu kabelu.

- ▶ V žádném případě nepoužívejte poškozený spotřebič.

- ▶ Nikdy nepoužívejte spotřebič s natrženým nebo zlomeným povrchem.
- ▶ Při odpojování spotřebiče z elektrické sítě nikdy netahejte za síťový kabel. Vždy tahejte za síťovou zástrčku síťového kabelu.
- ▶ Pokud je spotřebič nebo síťový kabel poškozený, ihned odpojte síťovou zástrčku ze zásuvky nebo vypněte pojistku v pojistkové skříňce.
- ▶ Kontaktujte zákaznický servis. → *Strana 15*
- ▶ Spotřebič zapojte a používejte pouze v souladu s údaji na typovém štítku.
- ▶ Opravy spotřebiče smí provádět pouze odborný personál, který je k tomu vyškolený.
- ▶ K opravě spotřebiče se smí používat pouze originální náhradní díly.
- ▶ Pokud je síťový kabel tohoto spotřebiče poškozený, musí ho vyměnit výrobce, jeho zákaznický servis nebo podobně kvalifikovaná osoba, aby se zabránilo ohrožení.
- ▶ Spotřebič nebo síťový kabel nikdy neponořujte do vody a nedávejte ho do myčky na nádobí.
- ▶ Spotřebič používejte pouze v uzavřených místnostech.
- ▶ Spotřebič nikdy nevystavujte velkému teplu a vlhkosti.
- ▶ Při čištění spotřebiče nepoužívejte parní nebo vysokotlaké čističe.
- ▶ Zajistěte, aby se síťový kabel nikdy nedostal do kontaktu s horkými částmi spotřebiče nebo zdroji tepla.
- ▶ Zajistěte, aby se síťový kabel nikdy nedostal do kontaktu s ostrými rohy nebo hranami.
- ▶ Síťový kabel nikdy nelámejte, nestlačujte a neprovádějte na něm změny.
- ▶ Spotřebič nikdy neumísťujte na horkém povrchu nebo v blízkosti horkých povrchů.
- ▶ Ruce, vlasy, oděv a ostatní předměty neumísťujte do blízkosti rotujících dílů.
- ▶ Nástroje a příslušenství nasazujte a vyndávejte pouze v klidovém stavu pohonu a u odpojeného spotřebiče.
- ▶ Před výměnou nástroje nebo před čištěním spotřebič vypněte a odpojte od sítě.

- ▶ Nástroje používejte jen s vloženou mísou, umístěným víkem a nasazenými ochrannými víky pohonu.
- ▶ Spotřebič zapínejte až po ukončení přípravy a jen tehdy, pokud otočné rameno zapadlo do předepsané polohy.
- ▶ Při zpracování nikdy neotvírejte otočné rameno.
- ▶ Spotřebič nikdy nenechávejte zapnutý, pokud je přerušeno napájení. Po přerušení dodávky proudu se spotřebič opět spustí.
- ▶ Díly, které vykazují trhliny nebo jiná poškození nebo díly, které správně nesesdí, vyměňte za originální náhradní díly.
- ▶ Při snižování výklopného ramena nesahejte do mísy.
- ▶ Obalový materiál uchovávejte mimo dosah dětí.
- ▶ Nedovolte dětem, aby si hrály s obalovým materiálem.
- ▶ Malé části uchovávejte mimo dosah dětí.
- ▶ Nedovolte dětem, aby si hrály s malými částmi.
- ▶ Dodržujte pokyny pro čištění.
- ▶ Před každým použitím čistěte povrchy, které mají kontakt s potravinami.

Zabránění věcným škodám

- ▶ Nikdy současně nepoužívejte různé pohony.
- ▶ Spotřebič nikdy neprovozujte déle, než je nezbytně nutné.
- ▶ Spotřebič nikdy neprovozujte ve volnoběhu.
- ▶ Originální díly a příslušenství nikdy nepoužívejte u jiných spotřebičů.
- ▶ Nepřekračujte maximální zpracovávaná množství.
- ▶ Před použitím zkontrolujte, zda se v míse nenachází cizí tělesa a tato odstraňte.
- ▶ Spotřebič umístěte s dostatečným odstupem od stěny, citlivých ploch a spotřebičů.

Seznámení

Přehled

Po vybalení zkontrolujte všechny díly na poškození vzniklá při přepravě a jejich kompletnost.

→ Obr. **1**

1 Míchací mísa

2	Víko s integrovanou plnicí šachtou
3	Uvolňovací tlačítko pro výklopné rameno
4	Výklopné rameno
5	Otočný přepínač
6	Ochranný kryt pohonu 2
7	Pohon 2
8	Ochranný kryt pohonu 3
9	Pohon 3
10	Odvětrávací mřížka
11	Hlavní pohon
12	Uložení kabelu
13	Vybrání pro mísu
14	Hnětací hák
15	Šlehací metla
16	Míchací metla

Otočný přepínač

Symbol	Funkce
--------	--------

Symbol	Funkce
○ off	Zastavte zpracování.
1	Přísady zpracujte s nízkou rychlostí.
4	Přísady zpracujte s maximální rychlostí.
P	Posuňte pohon do parkovací polohy.

Tip: Rychlost můžete během zpracování kdykoliv měnit nebo zpracování přerušit.

Výklopné rameno, pohony a doporučené rychlosti

Je-li stisknuto uvolňovací tlačítko, můžete výklopným ramenem pohybovat do požadované polohy.

Výklopné rameno musí být v každé pracovní poloze zajištěno zaskočením.

Dodržujte doporučení rychlosti v tabulce.

→ Obr. 2

Nástroje

Nástavec	Použití
	<p>Hnětací hák</p> <ul style="list-style-type: none"> ■ Hnětení těsta, např. kynutého těsta, těsta na chleba, pizzu, těstoviny, pečivo. ■ Vmíchání přísad do těsta, např. semínek.
	<p>Míchací metla</p> <ul style="list-style-type: none"> ■ Míchání těsta, např. těsto na koláče, ovocný koláč. ■ Vmíchání přísad do těsta, např. rozinek, kousků čokolády.
	<p>Šlehačí metla</p> <ul style="list-style-type: none"> ■ Vyšlehání sněhu z bílků a šlehačky (obsah tuku min. 30 %). ■ Míchání lehkých těst, např. piškotových těst.

Parkovací poloha

Váš spotřebič je vybaven manuální parkovací polohou.

Poznámka: Výklopné rameno je možné s nasazeným nástavcem otevřít nebo zavřít jen tehdy, pokud se pohon nachází ve správné parkovací poloze.

Pohyb pohonu do parkovací polohy

Požadavek: Otočný přepínač je nastaven na ○ off.

- ▶ Nastavte otočný spínač na **P** a podržte ho.
- ✓ Pohon se pohybuje pomalu, až je dosažena správná parkovací poloha.

Poznámka: Pokud se pohon nepohybuje, pak je správná parkovací poloha již dosažena.

Ovládání

Instalace spotřebiče

1. Spotřebič postavte na stabilní, rovnou, čistou a hladkou pracovní plochu.
2. Nastavte síťový kabel na požadovanou délku.
 - Pro zkrácení délky kabelu vsuňte kabel do přihrádky na uchování kabelu.
 - Pro opětovné prodloužení délky kabelu vytáhněte kabel z přihrádky na uchování kabelu.
3. Nezapojte síťovou zástrčku.

Příprava spotřebiče

1. Stiskněte uvolňovací tlačítko a nadzvedněte výklopné rameno tak, až zapadne.
→ Obr. 3
2. Mísu nasadte do základního spotřebiče.
→ Obr. 4
Dbejte na vybrání na základním spotřebiči.
3. Nástavec vtiskněte do hlavního pohonu tak, až zapadne.
→ Obr. 5

4. Pro použití hnětacího háku:
 - Hnětací hák s nasazenou ochrannou čepičkou vsuňte do hlavního pohonu.
 - Ochrannou čepičku otočte tak, až je zcela zapadne hnětací hák.
 → Obr. **6**
 Ochranná čepička **a** musí zcela zakrývat hlavní pohon.
5. Přísady naplňte do mísy.

→ Obr. **7**
6. Stiskněte uvolňovací tlačítko a výklopné rameno stiskněte dolů, avšak ne zcela.

→ Obr. **8**
 Výklopné rameno podržte v mírně otevřené poloze.
7. Vpředu mírně nadzvedněte víko, zcela nasuňte na mísu a odstavte.

→ Obr. **9**
8. Výklopné rameno stiskněte dolů tak, až zapadne.

→ Obr. **10**

Zpracování přísad pomocí nástavců

1. Zapojte síťovou zástrčku.
2. Nastavte otočný prepínač na požadovanou rychlost.

→ Obr. **11**
3. V případě potřeby přidávejte další přísady přes plnicí šachtu během zpracování.

→ Obr. **12**
4. Pro naplnění většího množství přísad:
 - Otočný prepínač nastavte na **O off** a počkejte na zastavení spotřebiče.
 - Nastavte otočný spínač na **P** a podržte ho.
 - Výklopné rameno mírně nadzvedněte a víko vytáhněte dopředu.
 - Přísady naplňte do mísy.
 - Nasadte víko a výklopné rameno stiskněte dolů tak, až zapadne.
5. Přísady zpracovávajíte tak dlouho, až je dosaženo požadovaného výsledku.
6. Nastavte otočný prepínač do polohy **O off**.

→ Obr. **13**
 Počkejte na zastavení spotřebiče.

7. Nastavte otočný spínač na **P** a podržte ho.

→ Obr. **14**
- ✓ Pohon se pohybuje pomalu, až je dosažena správná parkovací poloha.

Ukončení zpracování

→ Obr. **15** - **19**

Použití pohonů příslušenství

Poznámky

- K použití příslušenství na pohonu 2 nebo 3 odstraňte ochranný kryt.
- Nepoužívané pohony vždy uzavřete ochrannými kryty.
- Postupujte podle návodu k použití příslušenství.

→ Obr. **20** - **23**

Přehled čištění

Jednotlivé díly čistěte podle údajů uvedených v tabulce.

Po použití ihned všechny součásti vyčistěte, aby nedocházelo k zasychání zbytků.

→ Obr. **24**

- ▶ Nepoužívejte čisticí prostředky obsahující alkohol nebo líh.
- ▶ Nepoužívejte ostré, špičaté nebo kovové předměty.
- ▶ Nepoužívejte drsné utěrky ani abrazivní čisticí prostředky.
- ▶ Průhlednou mísu z tritanu čistěte pouze mycím roztokem a měkkým hadříkem nebo houbičkou.

Tip: Plastové části se mohou zabarvit, např. při zpracování mrkve. Zabarvení odstraňte měkkým hadříkem a několika kapkami stolního oleje.

Zvláštní příslušenství

Příslušenství lze zakoupit u zákaznické služby, ve specializované prodejně nebo na internetu. Používejte pouze originální příslušenství, toto je přesně přizpůsobeno vašemu spotřebiči.

Příslušenství je specifické podle zařízení. Při nákupu uveďte prosím vždy přesné označení (E-Nr.) vašeho spotřebiče.

cs Příklady použití

Které příslušenství je pro váš spotřebič k dispozici viz náš katalog, Online-Shop nebo zákaznický servis.
www.bosch-home.com

Příklady použití

Poznámka: Chcete-li nejlépe promíchat přísady kynutých těst nebo kvásků s vysokým obsahem vody, nalijte do mísy nejprve tekutinu.

Dodržujte údaje a hodnoty uvedené v tabulce.

→ Obr. **25**

Příkladný recept

Recept	Přísady	Zpracování
Těžký ovocný koláč	<ul style="list-style-type: none">▪ 3 vejce▪ 135 g cukru▪ 135 g margarínu▪ 255 g mouky▪ 10 g prášku do pečiva▪ 150 g korintských rozinek▪ 150 g míchaného sušeného ovoce <p>Poznámka: Současně zpracovávejte max. 2-násobné množství.</p>	<ul style="list-style-type: none">▪ Použijte míchací metlu.▪ Naplňte všechny přísady kromě sušeného ovoce.▪ 30 sekund zpracujte na stupni 1.▪ Poté zpracujte 3-5 minut na stupni 3.▪ Nastavte na stupeň 1.▪ Během 30-60 sekund přidejte sušené ovoce.

Odstranění poruch

Závada	Příčina a řešení závady
Spotřebič nepracuje.	Přístroj nemá proud. ▶ Zkontrolujte, zda je váš spotřebič napájen el. proudem.
Výklopné rameno nelze otevřít nebo zavřít, protože se nástavec vzpříčil v míse.	Pohon není v parkovací poloze. <ol style="list-style-type: none">1. Nastavte otočný prepínač na O off.2. Pokud nelze výklopné rameno zavřít, sejměte nástavec.3. Zavřete výklopné rameno tak, až správně zaskočí do pracovní polohy.4. Nastavte otočný prepínač na P a podržte prepínač v této poloze. ✓ Pohon se pohybuje pomalu, až je dosažena správná parkovací poloha.

Likvidace starého spotřebiče

1. Vytáhněte síťovou zástrčku síťového kabelu ze zásuvky.
2. Odpojte síťový kabel.
3. Spotřebič ekologicky zlikvidujte.

Informace o aktuálních možnostech likvidace obdržíte u specializovaného prodejce nebo na obecním nebo městském úřadu.



Tento spotřebič je označen v souladu s evropskou směrnicí 2012/19/EU o nakládání s použitými elektrickými a elektronickými zařízeními (waste electrical and electronic equipment - WEEE). Tato směrnice stanoví jednotný evropský (EU) rámec pro zpětný odběr a recyklování použitých zařízení.

Zákaznický servis

Podrobné informace o záruční době a záručních podmínkách ve vaší zemi obdržíte u svého zákaznického servisu, svého prodejce nebo na našich internetových stránkách.

Kontaktní údaje zákaznického servisu viz příložený seznam servisních služeb nebo naše webová stránka.



Bezpečnosť

- Starostlivo si prečítajte tento návod.
 - Rešpektujte všetky ďalšie návody pri používaní dodaného alebo doplnkového príslušenstva.
 - Návod, ako aj ďalšie informácie o produkte uschovajte pre neskoršie použitie alebo ďalšieho majiteľa.
 - Nepripájajte spotrebič, ak došlo k poškodeniu počas prepravy.
- Tento spotrebič používajte len:
- s originálnymi dielmi a príslušenstvom.
 - na miešanie, miesenie a šľahanie potravín.
 - na ďalšie spôsoby používania, ktoré sú opísané v návode priloženom k dodávanému alebo voliteľnému príslušenstvu.
 - pre množstvá bežne spracúvané v domácnosti a pri bežných časoch spracovania.
 - pod dozorom.
 - v súkromných domácnostiach a v uzavretých priestoroch domáceho prostredia pri izbovej teplote.
 - maximálne do výšky 2000 m nad morom.

Spotrebič odpojte od elektrickej siete v prípade, ak:

- spotrebič nepoužívate.
- spotrebič nie je pod dozorom.
- spotrebič montujete.
- spotrebič demontujete.
- spotrebič čistíte.
- sa približujete k rotujúcim dielom.
- vymieňate jeho nástroje.
- dôjde k nejakej chybe spotrebiča.

Tento spotrebič môžu používať osoby so zníženými fyzickými, sensorickými alebo mentálnymi schopnosťami alebo osoby s nedostatočnými skúsenosťami a/alebo vedomosťami iba vtedy, ak sú pod dozorom, alebo ak boli poučené o bezpečnej obsluhu spotrebiča a porozumeli prípadným nebezpečenstvám.

Deti sa so spotrebičom nesmú hrať.

Čistenie a používateľskú údržbu nesmú vykonávať deti.

Spotrebič nesmú používať deti. Deti sa musia zdržiavať v bezpečnej vzdialenosti od spotrebiča a prívodného vedenia.

- ▶ Nikdy nepoužívajte poškodený spotrebič.

- ▶ Nikdy nepoužívajte spotrebič s prasknutým alebo zlomeným povrchom.
- ▶ Nikdy neťahajte za sieťové prírodné vedenie, keď ho chcete odpojiť od elektrickej siete. Vždy odpojte sieťovú zástrčku sieťového prírodného vedenia.
- ▶ Keď je spotrebič alebo sieťové prírodné vedenie poškodené, okamžite vytiahnite zástrčku sieťového prírodného vedenia alebo vypnite poistku v poistkovej skrini.
- ▶ Zavolajte zákaznicky servis. → *Strana 22*
- ▶ Spotrebič pripojte a prevádzkujte len podľa údajov na výrobnom štítku.
- ▶ Spotrebič môže opravovať iba príslušne vyškolený personál.
- ▶ Pri oprave spotrebiča sa smú používať len originálne náhradné súčiastky.
- ▶ Keď sa poškodí sieťový prípojný kábel tohto spotrebiča, musí ho vymeniť výrobca alebo jeho zákaznicky servis alebo podobne kvalifikovaná osoba, aby sa zabránilo ohrozeniam.
- ▶ Spotrebič ani napájací kábel nikdy neponárajte do vody ani ho neumývajte v umývačke riadu.
- ▶ Spotrebič používajte iba v uzavretých priestoroch.
- ▶ Nikdy nevystavujte spotrebič vysokým teplotám alebo vlhkosti.
- ▶ Na čistenie spotrebiča nepoužívajte parný čistič ani vysokotlakový čistič.
- ▶ Sieťové prírodné vedenie sa nikdy nesmie dostať do kontaktu s horúcimi časťami spotrebiča alebo tepelnými zdrojmi.
- ▶ Sieťové prírodné vedenie sa nikdy nesmie dostať do kontaktu s ostrými špicami alebo hranami.
- ▶ Nikdy neohýbajte, nestláčajte ani nevymieňajte sieťové prírodné vedenie.
- ▶ Nikdy neumiestňujte spotrebič na horúce povrchy ani do ich blízkosti.
- ▶ Ruky, vlasy, oblečenie a iné predmety držte preč od rotujúcich častí.
- ▶ Nástroje a príslušenstvo nasadzujte a odoberajte len vtedy, keď je pohon zastavený a spotrebič je odpojený.
- ▶ Pred výmenou nástrojov alebo čistením spotrebič vypnite a odpojte ho od elektrickej siete.

sk Zabránenie vecným škodám

- ▶ Nástroje používajte, len keď je nasadená misa a veko a ochranné kryty pohonu sú pripevnené!
- ▶ Spotrebič zapnite len vtedy, keď sú ukončené všetky prípravné úkony a keď otočné rameno zapadlo do opísanej polohy.
- ▶ Počas spracovania nikdy neotvárajte otočné rameno.
- ▶ Po prerušení prísunu elektrického prúdu nikdy nenechávajte spotrebič zapnutý. Spotrebič sa po prerušení prísunu prúdu samočinne znova spustí.
- ▶ Časti, ktoré vykazujú praskliny alebo iné poškodenia alebo nie sú správne usadené sa musia vymeniť za originálne náhradné diely.
- ▶ Pri sklopení výklopného ramena nikdy nesiahajte do misy.
- ▶ Obalový materiál uchovávajte mimo detí.
- ▶ Nenechajte deti hrať sa s obalovým materiálom.
- ▶ Drobné časti uchovávajte mimo dosahu detí.
- ▶ Nenechajte deti hrať sa drobnými dielmi.
- ▶ Dodržiavajte pokyny týkajúce sa čistenia.
- ▶ Plochy, ktoré prichádzajú do styku s potravinami, vyčistite pred každým použitím.

Zabránenie vecným škodám

- ▶ Nikdy nepoužívajte rôzne pohony súčasne.
- ▶ Nikdy nepoužívajte spotrebič dlhšie než je potrebné.
- ▶ Spotrebič nikdy neprevádzkujte v chode naprázdno.
- ▶ Nikdy nepoužívajte originálne diely a príslušenstvo s inými spotrebičmi.
- ▶ Neprekračujte maximálne množstvá spracovania.
- ▶ Pred použitím misky skontrolujte, či sa v nej nenachádzajú cudzie predmety.
- ▶ Spotrebič zostavte s dostatočným odstupom od steny, citlivých plôch a spotrebičov.

Oboznámenie sa

Prehľad

Po vybalení skontrolujte všetky diely na eventuálne poškodenia vzniknuté pri preprave a úplnosť pri dodaní.

→ Obr. **1**

1	Misa na miesenie
2	Veko s integrovaným plniacim hrdlom
3	Tlačidlo pre odblokovanie výklopného ramena
4	Výklopné rameno
5	Otočný prepínač
6	Ochranný kryt pre pohon 2
7	Pohon 2
8	Ochranný kryt pre pohon 3
9	Pohon 3

10	Mriežka na vystupujúci vzduch
11	Hlavný pohon
12	Uloženie kábla
13	Výrez na misu
14	Hnetacie háky
15	Šľahacia metlička
16	Miešacie metličky

Otočný prepínač

Symbol	Funkcia
○ off	Zastavte spracovanie.
1	Prísady spracujte pri nízkej rýchlosti.
4	Prísady spracujte pri najvyššej rýchlosti.
P	Presuňte pohon do parkovacej polohy.

Tip: Rýchlosť môžete meniť kedykoľvek počas spracovania alebo môžete spracovanie prerušiť.

Výklopné rameno, pohony a odporúčané rýchlosti


Keď sa stlačí tlačidlo pre odblokovanie, výklopné rameno sa dá presunúť do požadovanej polohy.


Výklopné rameno musí byť v každej pracovnej polohe zaskočené.

Rešpektujte odporúčané rýchlosti uvedené v tabuľke.

→ Obr. **2**

Nástroje

Nástroj	Použitie
	<p>Hnetacie háky</p> <ul style="list-style-type: none"> ■ Hnetanie cesta, napr. kysnutého cesta, cesta na chlieb, pizzu, cestoviny, pečivo. ■ Primiešanie prísad do cesta, napr. semienok.

Nástroj	Použitie
	<p>Miešacie metličky</p> <ul style="list-style-type: none"> ■ Miešanie cesta, napr. cesto na koláč, ovocný koláč. ■ Primiešanie prísad do cesta, napr. hrozienka, kúsky čokolády.
	<p>Šľahacia metlička</p> <ul style="list-style-type: none"> ■ Šľahanie snehu z bielkov a smotany (minimálne s obsahom tuku 30%). ■ Miešanie ľahkého cesta, napr. piškótové cesto.

Parkovacia poloha

Váš spotrebič je vybavený manuálnou parkovacou polohou.

Poznámka: Výklopné rameno sa dá s nasadeným nastavcom otvoriť a zatvoriť len vtedy, ak sa pohon nachádza v správnej parkovacej polohe.

Pohyb pohonu v parkovacej polohe

Požiadavka: Otočný spínač je na ○ off.

- ▶ Otočný spínač nastavte na **P** a pridržte.
- ✓ Pohon sa pomaly pohybuje, dokiaľ nedosiahne správnu parkovaciu polohu.

Poznámka: Keď sa pohon nepohybuje, správnu parkovaciu polohu už dosiahol.

Obsluha

Inštalácia spotrebiča

- Spotrebič postavte na stabilnú, rovnú, čistú a hladkú pracovnú plochu.
- Nastavte potrebnú dĺžku sieťového kábla.
 - Ak chcete kábel skrátiť, posuňte ho do priehradky na uloženie kábla.
 - Ak chcete kábel znova predĺžiť, vytiahnite ho z priehradky na uloženie kábla.
- Nezasúvajte sieťovú zástrčku.

Príprava spotrebiča

1. Stlačte tlačidlo na odblokovanie a zdvihnite výklopné rameno, aby zacvaklo.
→ Obr. **3**
2. Misu nasadte do základného spotrebiča.
→ Obr. **4**
Dajte pozor na výrezy na základnom spotrebiči.
3. Nadstavec zatlačte do hlavného pohonu, aby zacvakol.
→ Obr. **5**
4. Pri používaní hnetacieho háku:
 - Hnetací hák s nasadenou ochrannou krytkou zastrčte do hlavného pohonu.
 - Zakrúťte ochrannú krytku, aby sa hnetací hák dal úplne zacvaknúť.→ Obr. **6**
Ochranná kryтка [a] musí kompletne zakrývať hlavný pohon.
5. Pridajte ingrediencie do misy.
→ Obr. **7**
6. Stlačte tlačidlo na odblokovanie a zatlačte výklopné rameno smerom nadol, nie však úplne.
→ Obr. **8**
Podržte výklopné rameno v mierne otvorenej polohe.
7. Veko mierne nadvihnite smerom dopredu, celé ho posuňte na misu a usadte.
→ Obr. **9**
8. Zatlačte výklopné rameno smerom nadol, aby zacvaklo.
→ Obr. **10**

Spracovanie ingrediencií pomocou nadstavcov

1. Zasuňte sieťovú zástrčku.
2. Nastavte otočný spínač späť na požadovanú rýchlosť.
→ Obr. **11**
3. V prípade potreby pridajte do plniaceho hrdla ďalšie ingrediencie počas spracovania.
→ Obr. **12**

4. Ak chcete pridať väčšie množstvo ingrediencií:
 - Otočný spínač prepnite do polohy **O off** a počkajte na zastavenie spotrebiča.
 - Otočný spínač nastavte na **P** a pridržte.
 - Výklopné rameno mierne nadvihnite a vyťahnite veko.
 - Pridajte ingrediencie do misy.
 - Nasadte veko a zatlačte výklopné rameno smerom nadol, aby zacvaklo.
5. Spracúvajte ingrediencie, kým nedosiahnete želaný výsledok.
6. Otočný spínač nastavte na **O off**.
→ Obr. **13**
Počkajte na zastavenie spotrebiča.
7. Otočný spínač nastavte na **P** a pridržte.
→ Obr. **14**
✓ Pohon sa pomaly pohybuje, dokiaľ nedosiahne správnu parkovaciu polohu.

Ukončenie spracovania

→ Obr. **15** - **19**

Použitie pohonov príslušenstva

Poznámky

- Odstráňte ochranný kryt, aby ste použili príslušenstvo na pohone 2 alebo 3.
- Nepoužívané pohony vždy uzavrite pomocou ochranných krytov.
- Dodržiavajte návod na používanie príslušenstva.

→ Obr. **20** - **23**

Prehľad o čistení

Jednotlivé diely vyčistite podľa údajov v tabuľke.

Po použití okamžite vyčistite všetky diely, aby zvyšky neprischli.

→ Obr. **24**

- ▶ Nepoužívajte čistiace prostriedky s obsahom alkoholu alebo liehu.
- ▶ Nepoužívajte ostré, špicaté alebo kovové predmety.
- ▶ Nepoužívajte drsné utierky ani čistiace prostriedky.

- Priehľadnú misu z tritánu čistíte iba umývacím roztokom a mäkkou handričkou alebo hubkou.

Tip: Plastové diely sa môžu zafarbiť, napr. pri spracovávaní mrkvy. Odstráňte zafarbenie mäkkou utierkou a kvapkou jedlého oleja.

Zvláštne príslušenstvo

Príslušenstvo si môžete kúpiť v zákazníkovi servise, v špecializovaných predajniach alebo na internete. Používajte iba originálne príslušenstvo, pretože to je určené presne pre váš spotrebič.

Príslušenstvo je špecifické pre daný spotrebič. Pri kúpe uveďte vždy presné označenie (E-Nr.) vášho spotrebiča. Informácie o tom, ktoré príslušenstvo je k dispozícii pre váš spotrebič, sa dozviete v katalógu, internetovom obchode alebo v zákazníckom servise.
www.bosch-home.com

Príklady použitia

Poznámka: Na dôkladné premiešanie ingrediencií kysnutého alebo kváskového cesta s vysokým podielom vody pridajte do misy najprv vodu.

Dodržiavajte údaje a hodnoty v tabuľke.

→ Obr. **25**

Názorný recept

Recept	Suroviny	Spracovanie
Ťažký ovocný koláč	<ul style="list-style-type: none"> ■ 3 vajcia ■ 135 g cukru ■ 135 g margarínu ■ 255 g múky ■ 10 g kypriaceho prášku ■ 150 g korintiek ■ 150 g zmesi sušeného ovocia <p>Poznámka: Súčasne spracúvajte maximálne 2-násobné množstvo.</p>	<ul style="list-style-type: none"> ■ Nasad'te miešaciu metlu. ■ Pridajte všetky prísady okrem sušeného ovocia. ■ 30 sekundy/sekúnd spracúvajte na stupni 1. ■ Potom spracujte 3-5 minúty/minút na stupni 3. ■ Nastavte na stupeň 1. ■ Do 30-60 sekundy/sekúnd pridajte sušené ovocie.

Odstránenie porúch

Porucha	Príčina a riešenie problémov
Spotrebič nefunguje.	<p>Do spotrebiča neprúdi elektrický prúd.</p> <ul style="list-style-type: none"> ► Skontrolujte, či je váš spotrebič napájaný elektrickým prúdom.

Porucha	Príčina a riešenie problémov
Výklopné rameno sa nedá otvoriť alebo zatvoriť, pretože sa v mise zasekol nadstavec.	Pohon nie je v parkovacej polohe. <ol style="list-style-type: none">1. Otočný spínač nastavte do polohy O off.2. Keď sa výklopné rameno nedá zatvoriť, odoberte nadstavec.3. Zatvárate výklopné rameno, kým správne nezapadne do pracovnej polohy.4. Otočný spínač nastavte do polohy P a v tejto polohe otočný spínač pevne pridržte. <p>✓ Pohon sa pomaly pohybuje, dokiaľ nedosiahne správnu parkovaciu polohu.</p>

Likvidácia starého spotrebiča

1. Odpojte sieťovú zástrčku napájacieho kábla.
2. Odrežte napájací kábel.
3. Spotrebič zlikvidujte ekologickým spôsobom.

O aktuálnych spôsoboch likvidácie sa informujte u vášho špecializovaného predajcu alebo u orgánov obecnej, príp. mestskej správy.



Tento spotrebič je označený v súlade s európskou smernicou 2012/19/EÚ o nakladaní s použitými elektrickými a elektronickými zariadeniami (waste electrical and electronic equipment - WEEE).

Táto smernica stanoví jednotný európsky (EU) rámec pre spätný odber a recyklovanie použitých zariadení.

Zákaznícky servis

Podrobné informácie o záručnej lehote a záručných podmienkach vo vašej krajine vám poskytne zákaznícky servis alebo predajca, prípadne ich nájdete na našom webe.

Kontaktné údaje zákazníckeho servisu nájdete v priloženom adresári zákazníckej služby alebo na našej webovej stránke.



A series of horizontal lines for writing, starting from the top left and extending across the width of the page. The lines are evenly spaced and cover most of the page area.



Thank you for buying a Bosch Home Appliance!

Register your new device on MyBosch now and profit directly from:

- **Expert tips & tricks for your appliance**
- **Warranty extension options**
- **Discounts for accessories & spare-parts**
- **Digital manual and all appliance data at hand**
- **Easy access to Bosch Home Appliances Service**

Free and easy registration – also on mobile phones:

www.bosch-home.com/welcome



Looking for help? You'll find it here.

Expert advice for your Bosch home appliances, help with problems or a repair from Bosch experts.

Find out everything about the many ways Bosch can support you:

www.bosch-home.com/service

Contact data of all countries are listed in the attached service directory.

BSH Hausgeräte GmbH

Carl-Wery-Straße 34

81739 München, GERMANY

www.bosch-home.com

A Bosch Company



8001224250 (040612)

cs, sk