



BOSCH



Register your
new device on
MyBosch now and
get free benefits:
[bosch-home.com/
welcome](https://www.bosch-home.com/welcome)

Plastic liquidiser

MUZ5MX1

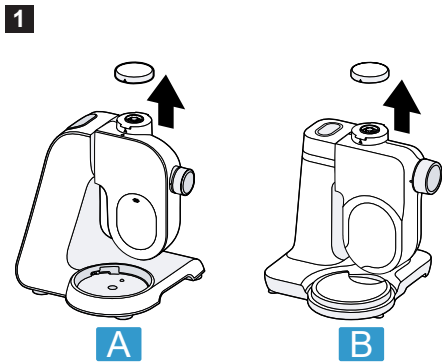
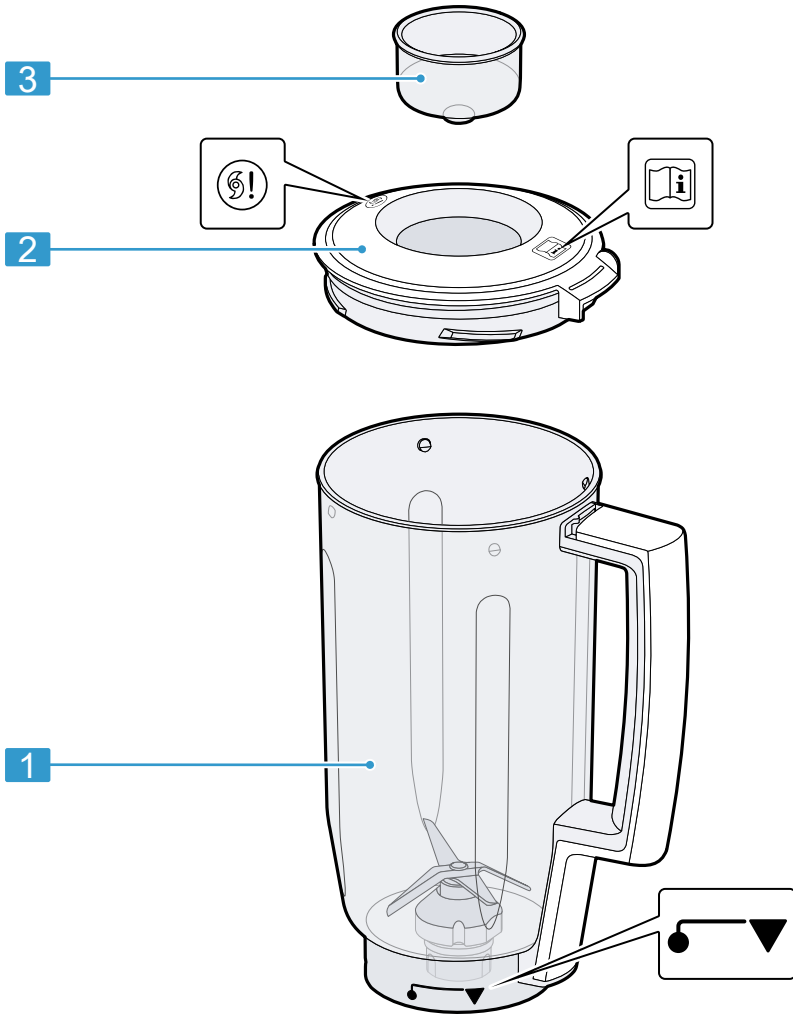
[sl]	Navodila za uporabo	Vrč za mešanje	7
[hr]	Korisnički priručnik	Vrč za miješanje	9
[sr]	Uputstvo za upotrebu	Bokal za mešanje	11
[mk]	Прирачник	Бокал за блендирање	13
[sq]	Manuali i përdoruesit	Blenderi	15



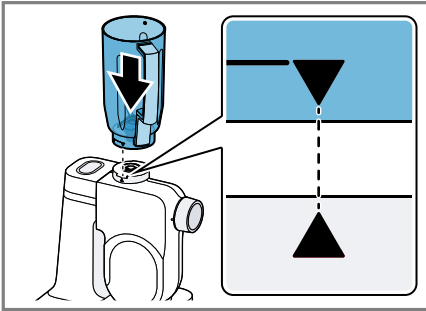
<https://digitalguide.bsh-group.com?mat-no=8001226396>



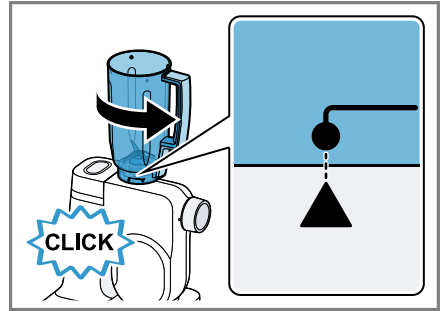
- [sl]** Skenirajte kodo QR ali obiščite spletno stran, da odprete podrobnejša navodila za uporabo. Tam boste našli dodatne informacije o aparatu ali priboru.
-
- [hr]** Skenirajte QR kod ili posjetite internetsku stranicu kako biste vidjeli dodatne napomene o uporabi. Tamo možete pronaći dodatne informacije o svojem uređaju ili priboru.
-
- [sr]** Da biste otvorili dodatne napomene za upotrebu, skenirajte QR kôd ili posetite veb-stranicu. Tamo ćete pronaći dodatne informacije o vašem uređaju ili priboru.
-
- [mk]** Скенирајте го QR-кодот или посетете ја веб-страницата за да ги отворите дополнителните напомени за користење. Таму ќе најдете дополнителни информации за Вашиот уред или додатоките.
-
- [sq]** Skanoni kodin QR ose vizitoni faqen e internetit, për të hapur udhëzime të zgjedhuara për përdorimin. Aty do të gjeni informacione shtesë për pajisjen tuaj ose për aksesorët.



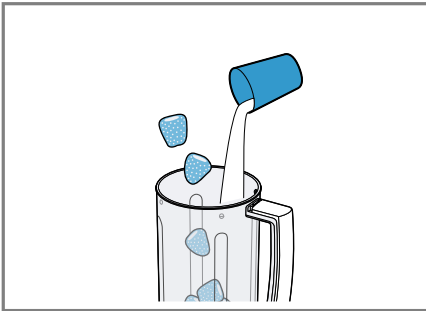
2



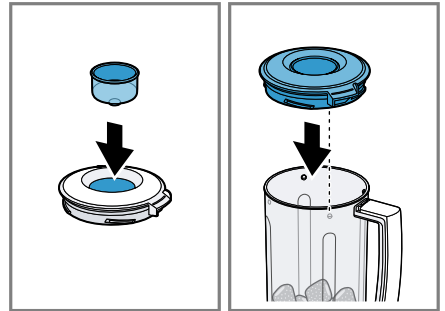
3



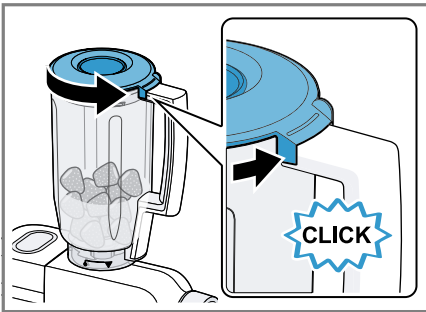
4



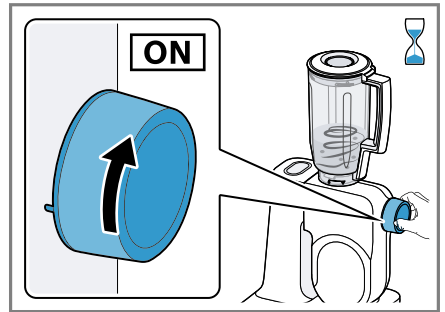
5



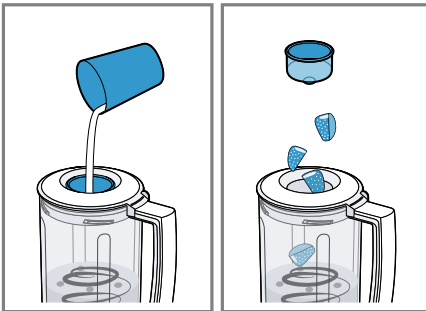
6



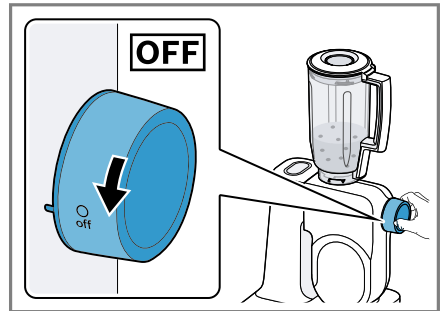
7



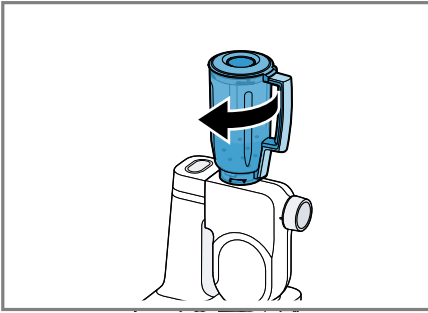
8



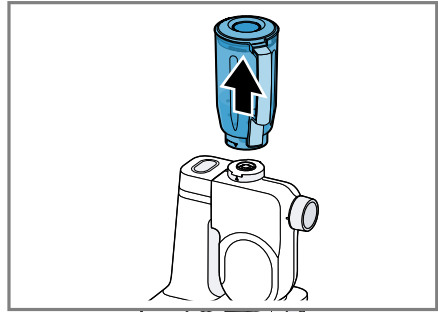
9



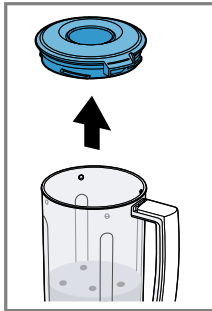
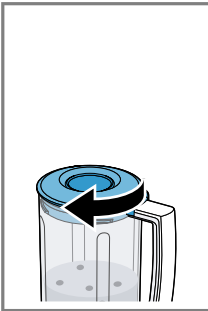
10



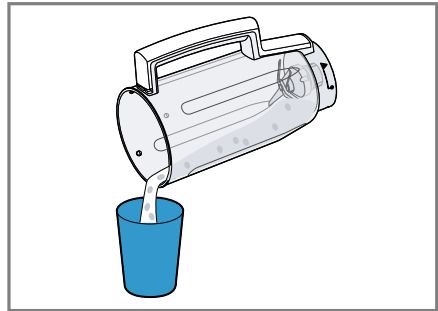
11



12


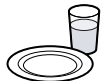






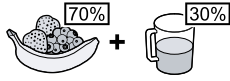

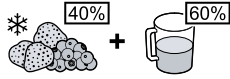





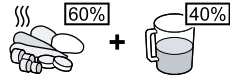


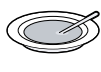
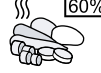




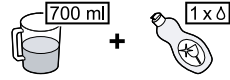









13



14

15

		 MIN-MAX	 1-4	 1-7 / M	 00:00
 60% +  40%		300-1000 g	4	7	45-120 s
 70% +  30%		300-1000 g	4	7	45-120 s
 40% +  60%		300-1250 g	4	7	45-120 s
 60% +  40%		300-1250 g	4	7	45-120 s
 <70°C		300-750 g	4	7	45-120 s
 60% +  40%		200-1000 g	4	7	30-90 s
		1 x 	4	7	150 s
		350-1000 g	4	7	45-90 s
		5-10 x 10 g	4	M	2-4 x 2 s
 700 ml +  1 x Δ		700 ml	4	7	60 s

Varnost

- Skrbno preberite ta navodila.
 - Upoštevajte navodila osnovnega aparata.
- Pribor uporabljajte samo:
- s kuhinjskim aparatom serije MUMS2, MUMS4, MUM5;
 - z originalnimi deli in priborom.
 - za rezanje, sekljanje, mešanje, piriranje in emulgiranje živil;
 - za drobljenje ledenih kock;
 - ▶ Pri čiščenju in praznjenju lončka za mešanje pazite na ostra rezila.
 - ▶ Rezil se nikoli ne dotikajte z golimi rokami.
 - ▶ Pribora nikoli ne sestavljajte na osnovnem aparatu.
 - ▶ Pribor nameščajte in snemajte samo pri mirovanju pogona in kadar aparat ni priklopljen na električno omrežje.
 - ▶ Pribor uporabljajte samo v za to predvidenem delovnem položaju.
 - ▶ Nikoli ne segajte v nameščen pribor.
 - ▶ Pribora nikoli ne uporabljajte brez nameščenega pokrova.
 - ▶ Dodajte največ 500 ml vročih ali penečih se živil.
 - ▶ Previdno obdelajte vroča živila.
 - ▶ Ne nagibajte se nad aparat.

Preprečevanje materialne škode




- ▶ Ne obdelujte živil, ki vsebujejo trde snovi, npr. kosti, hrustanca ali koščic.
- ▶ Ne obdelujte zamrznjenih živil, razen ledenih kock.
- ▶ V lonček za mešanje ne vstavljajte predmetov, npr. kahalnic.
- ▶ Pred uporabo preverite, ali so v lončku za mešanje tujki.

Sestavni deli

→ Sl. **1**

- | | |
|----------|--------------------------------|
| 1 | Lonček za mešanje |
| 2 | Pokrov z odprtino za polnjenje |
| 3 | Polnilni nastavek |

Simboli

Simbol	Opis
	Upoštevajte napotke v Navodilih za uporabo.
	Pri čiščenju in praznjenju lončka za mešanje pazite na ostra rezila.
	Namestite lonček za mešanje ▼ in ga privijte ●.

Pregled osnovnih aparatov

Ta pribor je mogoče uporabljati z različnimi osnovnimi aparati.

Svoj kuhinjski aparat pripravite, kot je prikazano na sliki.

→ Sl. **2**

A Kuhinjski aparat serije MUMS4 ali MUM5

B Kuhinjski aparat serije MUMS2

Uporaba

Namestitev nastavka za mešalnik na osnovnem aparatu

→ Sl. **3** - **4**

Obdelava živil z nastavkom za mešalnik

→ Sl. **5** - **10**

Praznjenje nastavka za mešalnik

→ Sl. **11** - **14**

Nasveti

- Po uporabi takoj očistite vse dele, da se ostanki hrane ne strdijo.
- Za predhodno čiščenje v lonček za mešanje dodajte nekaj blage milnice in aparat vklopite za nekaj sekund.

Pregled čiščenja

Očistite posamezne dele, kot je navedeno v tabeli.

→ Sl. **15**

Primeri uporabe

Upoštevajte navedbe in vrednosti v razpredelnici.

→ Sl. **16**

- ▶ V lončku za mešanje ne obdelujte vročih živil nad 70 °C.

Opomba

Omejitev za obdelavo:

- Ne sekljajte sestavin kot so mandlji, čebula, peteršilj in meso.
- Z mešalnikom ni mogoče izdelovati namazov kot so arašidovo maslo, kokosovo maslo ali lešnikova krema.
- Trda živila zmešajte z zadostno količino vode.
- Živila v prahu pred mešanjem zmešajte z zadostno količino tekočine ali pa jih v celoti raztopite v tekočini. Živila v prahu so npr. sladkor v prahu, kakav v prahu, pražena soja, moka, beljak v prahu.

Sigurnost

- Pažljivo pročitajte ove upute.
 - Pridržavajte se upute za osnovni uređaj.
- Pribor upotrebljavajte samo:
- s kuhinjskim uređajem serije MUMS2, MUMS4, MUM5.
 - s originalnim dijelovima i priborom
 - za usitnjavanje, sjeckanje, miješanje, pravljenje pirea i emulgiranje tekućih ili polutvrdih sastojaka.
 - za usitnjavanje kockica leda.
- ▶ Prilikom čišćenja i pražnjenja posude za miješanje pripazite na oštre oštrice.
 - ▶ Nikad nemojte dodirivati oštrice golim rukama.
 - ▶ Pribor nikada ne sastavljajte na osnovnom uređaju.
 - ▶ Postavljajte i skidajte opremu kada je pogon u stanju mirovanja i uređaj nije priključen na napon.
 - ▶ Pribor upotrebljavajte samo u radnom položaju koji je za njega predviđen.
 - ▶ Nikad nemojte posezati prstima u postavljeni pribor.
 - ▶ Pribor nikada ne pokrećite ako nije postavljen poklopac.
 - ▶ Dodajte maksimalno 500 ml vrućih ili pjenastih namirnica.
 - ▶ Oprezno obrađujte vruće namirnice.
 - ▶ Ne naginjite se iznad uređaja.

Izbjegavanje materijalnih šteta




- ▶ Nemojte obrađivati namirnice koje imaju tvrde sastojke, npr. kosti, hrskavicu ili koštice.
- ▶ Nemojte obrađivati smrznute namirnice, osim kockica leda.
- ▶ Nemojte stavljati predmete u posudu za miješanje, npr. kuhaču.
- ▶ Prije korištenja provjerite ima li u posudi za miješanje stranih predmeta.

Dijelovi

→ Sl. **1**

1	Posuda za miješanje
2	Poklopac s otvorom za punjenje
3	Lijevak za punjenje

Simboli

Simbol	Opis
	Obratite pozornost na naputke iz uputa za upotrebu.
	Prilikom čišćenja i pražnjenja posude za miješanje pripazite na oštre oštrice.
	Postavite vrč za miješanje ▼ i pritegnite ga ●

Pregled osnovnih uređaja

Ovaj se pribor može koristiti s različitim osnovnim uređajima.

Pripremite svoj kuhinjski uređaj kako je prikazano.

→ Sl. **2**

A Kuhinjski uređaj serije MUMS4 ili MUM5

B Kuhinjski uređaj serije MUMS2

namirnice ubrajaju se primjerice šećer u prahu, kakao prah, pržena soja, brašno, bjelanjak u prahu.

Rukovanje

Postavljanej nastavka za mikser na osnovni uređaj

→ Sl. **3** - **4**

Obrada namirnica nastavkom za mikser

→ Sl. **5** - **10**

Pražnjenje nastavka za mikser

→ Sl. **11** - **14**

Savjeti

- Odmah nakon korištenja očistite sve dijelove, kako se ostaci ne bi osušili.
- Za čišćenje ulijte malo sredstva za čišćenje u posudu za miješanje i uključite uređaj da radi nekoliko sekundi.

Pregled čišćenja

Očistite pojedinačne dijelove kako je navedeno u tablici.

→ Sl. **15**

Primjeri primjene

Obratite pažnju na upute i vrijednosti u tablici.

→ Sl. **16**

- ▶ U spremniku za miješanje nemojte obrađivati vruće namirnice temperature preko 70 °C.

Napomena

Ograničenja za obradu:

- Nemojte usitnjavati sastojke kao što u bademi, luk, peršin i meso.
- Uz pomoć miksera ne mogu se izraditi namazi od maslaca od kikirikija, maslaca od kokosa ili kaša od orašastih plodova.
- Čvrste namirnice miješajte uz dovoljno tekućine.
- Praškaste namirnice prije miješanje pomiješajte s dovoljno tekućine ili u potpunosti otopite u tekućini. Među praškaste



Bezbednost

- Pažljivo pročitajte ovo uputstvo.
 - Pridržavajte se uputstva za osnovni uređaj.
- Ovaj pribor upotrebljavajte samo:
- sa kuhinjskim uređajem serije MUMS2, MUMS4, MUM5.
 - sa originalnim delovima i priborom.
 - za usitnjavanje, seckanje, mešanje, pasiranje i emulzifikovanje tečnih ili polučvrstih namirnica.
 - za usitnjavanje kockica leda.
- ▶ Pazite na oštre oštrice kada čistite i praznite posudu za mućenje.
 - ▶ Nipošto nemojte dodirivati oštrice golim rukama.
 - ▶ Dodatni pribor nipošto nemojte sastavljati na osnovnom uređaju.
 - ▶ Dodatni pribor postavljajte i skidajte samo kada pogon miruje a uređaj je isključen sa napajanja.
 - ▶ Dodatni pribor upotrebljavajte samo u za to predviđenom radnom položaju.
 - ▶ Ne stavljajte ruke u postavljen dodatni pribor.
 - ▶ Nipošto nemojte da koristite dodatni pribor bez postavljenog poklopca.
 - ▶ Sipajte najviše 500 ml vrućih ili penušavih namirnica.
 - ▶ Pažljivo mešajte vruće namirnice.
 - ▶ Ne naginjite se iznad uređaja.

Izbegavanje materijalne štete

- ▶ Nipošto nemojte da obrađujete namirnice koje sadrže čvrste sastojke, npr. kosti, hrskavice ili jezgra koštunjavog voća.
- ▶ Ne obrađujte duboko zamrznute sastojke osim kockica leda.
- ▶ Nemojte da ubacujete predmete, npr. varjaču u posudu za mućenje.
- ▶ Pre korišćenja proverite ima li stranih tela u posudi za mućenje.

Sastavni delovi

→ Sl. **1**

1	Posuda za mućenje
2	Poklopac sa otvorom za punjenje
3	Olivni levak

Simboli

Simbol	Opis
	Pridržavajte se uputstva iz uputstva za upotrebu.
	Pazite na oštre oštrice kada čistite i praznite posudu za mućenje.
	Postavite posudu za mućenje ▼ i pričvrstite je ●

Pregled osnovnih uređaja

Ovaj dodatni pribor može da se koristi sa različitim osnovnim uređajima. Pripremite kuhinjski uređaj na način prikazan na slici.

→ Sl. **2**

A Kuhinjski uređaj serije MUMS4 ili MUM5

B Kuhinjski uređaj serije MUMS2

su npr. šećer u prahu, kakao prah, pečena zrna soje, brašno, prašak od belanaca.

Rukovanje

Postavljanje dodatka za mikser na osnovni uređaj

→ Sl. **3** - **4**

Obrađivanje namirnica dodatkom za mikser

→ Sl. **5** - **10**

Pražnjenje dodatka za mikser

→ Sl. **11** - **14**

Saveti

- Očistite sve delove odmah nakon upotrebe kako se ostaci ne bi sasušili.
- Sipajte malo sapunice u posudu za mućenje i uključite uređaj na nekoliko sekundi kako biste ga preliminarno očistili.

Pregled čišćenja

Očistite pojedinačne delove, kao što je navedeno u tabeli.

→ Sl. **15**

Primeri primene

Pridržavajte se navoda i vrednosti u tabeli.

→ Sl. **16**

- ▶ U posudu za mućenje nemojte da mešate vruće namirnice iznad 70 °C.

Napomena

Ograničenja za obradu:

- Nemojte da usitnjavate sastojke poput npr. badema, crnog luka, peršuna i mesa.
- Mikser ne može da izrađuje namaze poput npr. maslaca od kikirikija, maslaca od kokosovog oraha ili namaza od orašastih plodova.
- Čvrste namirnice mešajte sa dovoljno tečnosti.
- Praškaste namirnice izmešajte sa dovoljno tečnosti pre miksiranja ili ih potpuno rastopite u tečnosti. Praškaste namirnice



Безбедност

- Внимателно прочитајте го упатството.
- Внимавајте на упатството за основниот уред.

Користете ги додатоците само:

- со кујнски апарати од серијата MUMS2, MUMS4, MUM5.
- со оригинални делови и опрема.
- за ситнење, сецкање, блендирање, пасирање и емулзификација на течна или полуцврста храна.
- за ситнење коцки мраз.
- ▶ Внимавајте на острите рабови при чистењето и испразнувањето на садот за блендирање.
- ▶ Никогаш не допирајте ги острите рабови со раце.
- ▶ Никогаш не склопувајте ги додатоците додека се на основниот уред.
- ▶ Прикачувајте и отстранувајте ги додатоците само кога погонот е во мирување и апаратот е исклучен.
- ▶ Користете ги додатоците само во позицијата предвидена за работа.
- ▶ Не посегнувајте во веќе поставените додатоци.
- ▶ Никогаш не користете ги додатоците без поставен капак.
- ▶ Ставајте максимум 500 ml жешка или пенлива храна.
- ▶ Внимателно обработувајте ја жешката храна.
- ▶ Не наведнувајте се над апаратот.

Избегнување материјални штети

- ▶ Не обработувајте ја храната што содржи тврди делови, на пример, коски, 'рскавица или семки.
- ▶ Не обработувајте замрзната храна, освен коцки мраз.
- ▶ Не поставувајте предмети во садот за блендирање, на пример, дрвена лажица.
- ▶ Проверувајте го садот за блендирање пред употреба за тоа дали има предмети во него.


Компоненти

→ Сл. 1

1	Сад за блендирање
2	Капак со отвор за полнење
3	Инка за полнење

Симболи

Симбол	Опис
	Внимавајте на насоките во упатствата за употреба.
	Внимавајте на острите рабови при чистењето и испразнувањето на садот за блендирање.

Симбол	Опис
	Поставете го садот за блендирање ▼ и прицврстете го ●

Преглед на основниот уред

Овој додаток може да се користи со различни основни уреди. Подгответе го вашиот кујнски апарат како што е илустрирано.

→ Сл. 2

A	Кујнски апарат од серија MUMS4 или MUM5
B	Кујнски апарат од серија MUMS2

Користење

Поставување додаток за блендирање во основниот уред

→ Сл. 3 - 4

Обработка на храна со додатокот за блендирање

→ Сл. 5 - 10

Празнење на додатокот за блендирање

→ Сл. 11 - 14

Совети

- Веднаш исчистете ги сите делови по употребата за да не се исушат остатоците.
- Наполнете го садот за блендирање пред чистењето со вода со малку сјај и вклучете го апаратот неколку секунди.

Преглед на чистењето

Исчистете ги поединечните делови како што е дадено во табелата.

→ Сл. 15

Примери за употреба

Внимавајте на податоците и вредностите во табелата.

→ Сл. 16

- ▶ Не обработувајте храна пожешка од 70 °C во садот за блендирање.

Забелешка

Ограничувања за обработка:

- Не ставајте состојки за ситнење, како бадеми, кромид, магдонос и месо.
- Блендерот не одговара за правење на многу фини смеси, како путер од кикирики, од кокос или лешници.
- Мешајте цврста храна со доволна количина на течности.
- Многу сувата храна прво измешајте ја со доволно течност пред блендирањето или целосно растопете ја во течност. За многу сува храна се смета, на пример, шеќерот во прав, какаото, печените семки од соја, брашното или јајцата во прав.

Siguria

- Lexoni me kujdes këtë manual.
- Respekttoni udhëzimet për njësinë bazë.

Përdoreni aksesorin vetëm:

- me përpunues ushqimesh të serisë MUMS2, MUMS4, MUM5.
- me pjesë dhe aksesorë origjinalë.
- për thërrmim, copëtim, përzierje, bërje pureje dhe emulsifikim lëngjesh apo ushqimesh gjysmë të ngurta.
- për thërrmimin e kubikëve të akullit.
- ▶ Kur pastroni dhe zbrazni një gotë përzierëse kushtojuni vëmendje teheve të mprehta.
- ▶ Mos i prekni kurrë tehet me duar të zhveshura.
- ▶ Mos i montoni kurrë aksesorët në njësinë bazë.
- ▶ Vendosini i hiqini aksesorët vetëm kur njësia të jetë e palëvizshme dhe pajisja të jetë hequr nga priza.
- ▶ Përdorini aksesorëve vetëm në pozicionin e parashikuar të punës.
- ▶ Mos i fusni kurrë duart drejt aksesorëve të montuar.
- ▶ Mos i vini në punë aksesorët pa vendosur kapakun.
- ▶ Shtoni një 500 ml maksimumi ushqime të nxehta apo me shkumë.
- ▶ Përpunojini me kujdes ushqimet e nxehta.
- ▶ Mos u përkulni mbi pajisje.

Shmangia e dëmeve materiale

- ▶ Mos përpunoni ushqime që përmbajnë përbërës të fortë, si p.sh. kocka, kërce ose bërthama.
- ▶ Mos përpunoni ushqime të ngrira, përveç kubikëve të akullit.
- ▶ Mos vendosni sende në kanën e mikserit, si p.sh. lugë gatimi.
- ▶ Kontrolloni kanën e mikserit për sende të huaja përpara përdorimit.

Pjesët

→ Fig. 1

- | | |
|---|--------------------------|
| 1 | Ena e mikserit |
| 2 | Kapak me vrimë mbushjeje |

3 Hinkë

Simbolet

Simboli **Përshkrimi**



Ndiqni këshillat në udhëzuesin e përdorimit.



Kur pastroni dhe zbrazni një gotë përzierëse kushtojuni vëmendje teheve të mprehta.



Vendosni gotën e përzierjes dhe shtrëngojeni ●

Përmbledhje e njësiesë bazë

Ky aksesor mund të përdoret me njësi të ndryshme bazë.

sq Komandimi

Përgatiteni përpunuesin e ushqimit sipas ilustrimit.

→ Fig. 2

A Aparat kuzhine i serisë MUMS4 ose MUM5

B Aparat kuzhine i serisë MUMS2

Komandimi

Vendosja e aksesorit të mikserit në njësinë bazë

→ Fig. 3 - 4

Përpunimi i ushqimit me aksesorin e mikserit

→ Fig. 5 - 10

Zbrazja e aksesorit të mikserit

→ Fig. 11 - 14

Këshilla

- Pastrojini të gjitha pjesët menjëherë pas përdorimit që të mos thahen mbetjet.
- Për pastrim paraprak, shtoni pak lëng shpëlarës në enën e mikserit dhe ndizeni pajisjen për pak sekonda.

Përmbledhje e pastrimit

Pastrojeni secilën pjesë sipas përcaktimit në tabelë.

→ Fig. 15

Shembuj përdorimi

Kini parasysh informacionin dhe vlerat në tabelë.

→ Fig. 16

- ▶ Mos i përpunoni ushqimet e ngrohta mbi 70°C në kanën e mikserit.

Shënim

Kufizimet për procesimin:

- Mos copëtoni përbërës si p.sh. bajamet, qepët, majdanozi dhe mishi.
- Mikseri nuk mund të krijojë masa gjalpi si p.sh. gjalpi i kikirikëve, gjalpi i kokosit apo arrëmyshku.
- Përziejini ushqimet e ngurta me lëng të mjaftueshëm.

- Përziejini ushqimet pluhur me lëng të mjaftueshëm përpara përzierjes apo shpërbërjes së plotë në lëng. Ushqimet pluhur përfshijnë sheqerin pluhur, kakaon pluhur, sojën e pjekur pluhur, miellin, proteinat pluhur.



A series of horizontal lines for writing, starting from the top right of the pencil icon and extending across the width of the page. The lines are evenly spaced and cover most of the page's height.



Thank you for buying a Bosch Home Appliance!

Register your new device on MyBosch now and profit directly from:

- **Expert tips & tricks for your appliance**
- **Warranty extension options**
- **Discounts for accessories & spare-parts**
- **Digital manual and all appliance data at hand**
- **Easy access to Bosch Home Appliances Service**

Free and easy registration – also on mobile phones:

www.bosch-home.com/welcome



Looking for help? You'll find it here.

Expert advice for your Bosch home appliances, help with problems or a repair from Bosch experts.

Find out everything about the many ways Bosch can support you:

www.bosch-home.com/service

Contact data of all countries are listed in the attached service directory.

BSH Hausgeräte GmbH

Carl-Wery-Straße 34

81739 München, GERMANY

www.bosch-home.com

A Bosch Company



8001205674 (020630)

sl, hr, sr, mk, sq