



**BOSCH**



Register your  
new device on  
MyBosch now and  
get free benefits:  
[bosch-home.com/  
welcome](https://bosch-home.com/welcome)

# Plastic liquidiser

## MUZ5MX1

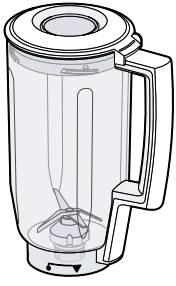
<b>[sl]</b>	Navodila za uporabo	Vrč za mešanje	7
<b>[hr]</b>	Upute za upotrebu	Vrč za miješanje	12
<b>[sr]</b>	Uputstvo za upotrebu	Bokal za mešanje	17
<b>[mk]</b>	Упатство за употреба	Бокал за блендирање	22
<b>[sq]</b>	Manuali i përdorimit	Blenderi	28



<https://digitalguide.bsh-group.com?mat-no=8001226396>



- [sl]** Skenirajte kodo QR ali obiščite spletno stran, da odprete podrobnejša navodila za uporabo. Tam boste našli dodatne informacije o aparatu ali priboru.
- 
- [hr]** Skenirajte QR kod ili posjetite internetsku stranicu kako biste vidjeli dodatne napomene o uporabi. Tamo možete pronaći dodatne informacije o svojem uređaju ili priboru.
- 
- [sr]** Da biste otvorili dodatne napomene za upotrebu, skenirajte QR kôd ili posetite veb-stranicu. Tamo ćete pronaći dodatne informacije o vašem uređaju ili priboru.
- 
- [mk]** Скенирајте го QR-кодот или посетете ја веб-страницата за да ги отворите дополнителните напомени за користење. Таму ќе најдете дополнителни информации за Вашиот уред или додатоките.
- 
- [sq]** Skanoni kodin QR ose vizitoni faqen e internetit, për të hapur udhëzime të zgjedhuara për përdorimin. Aty do të gjeni informacione shtesë për pajisjen tuaj ose për aksesorët.



A

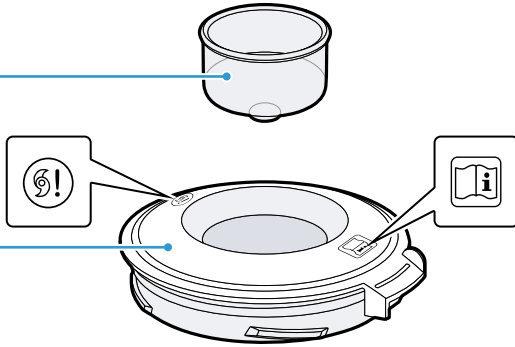


B

1

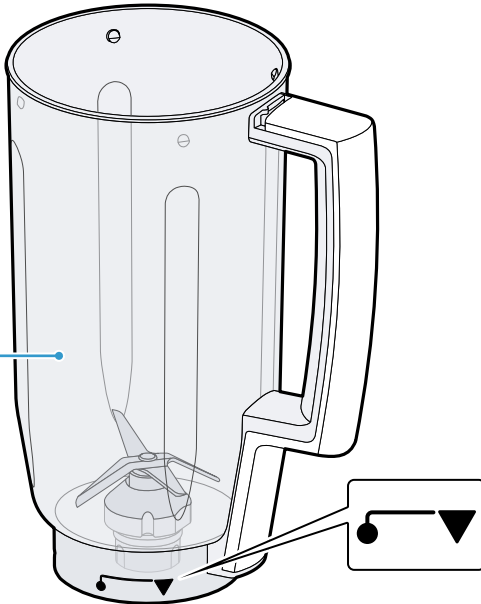
3

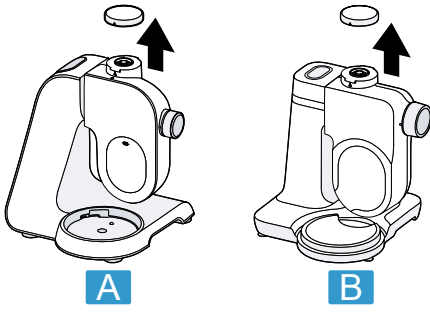
2



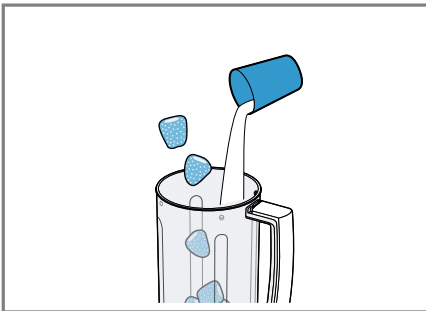
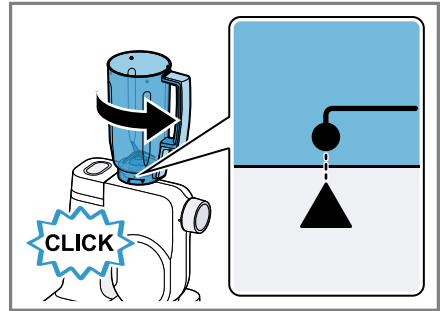
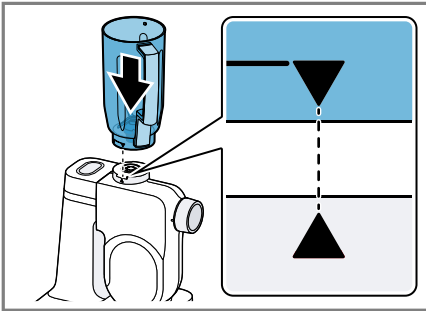
1

2

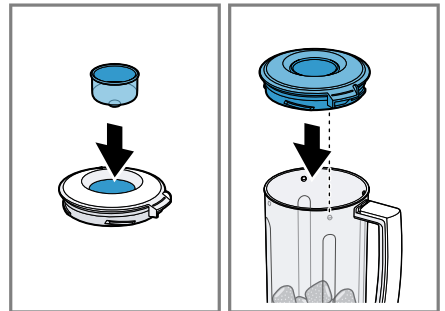




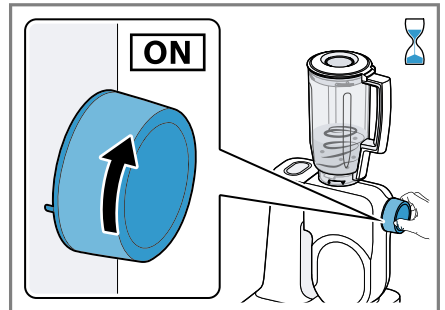
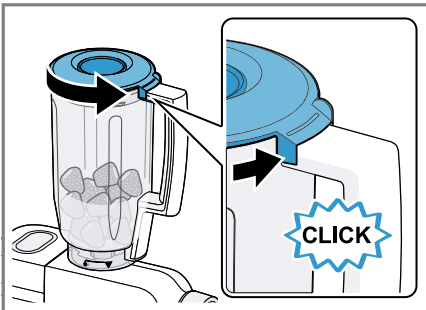
**3**

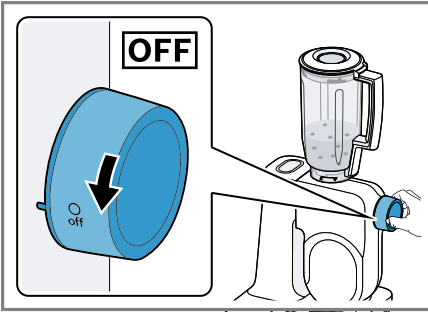


**6**

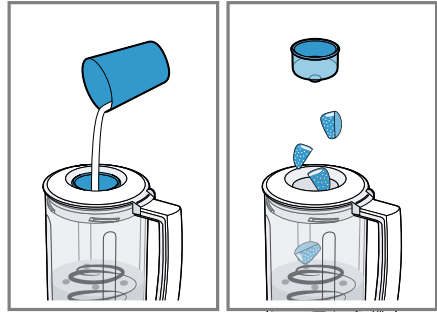


**7**

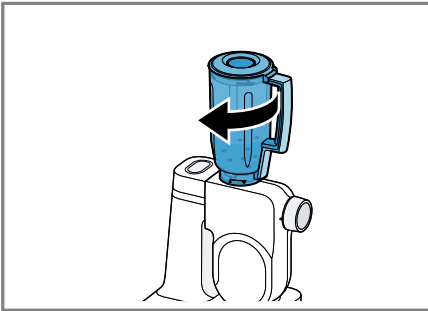




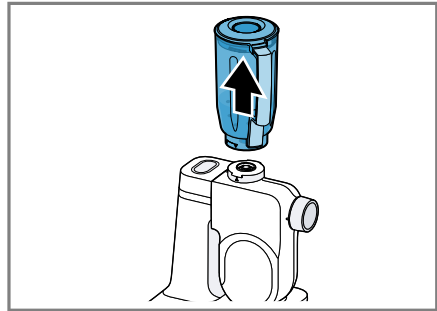
10



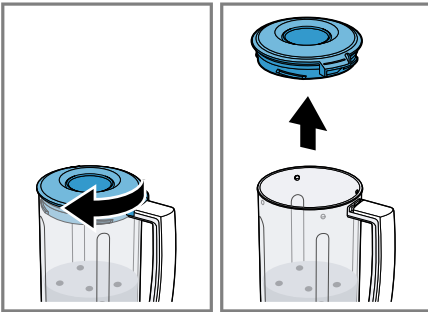
11



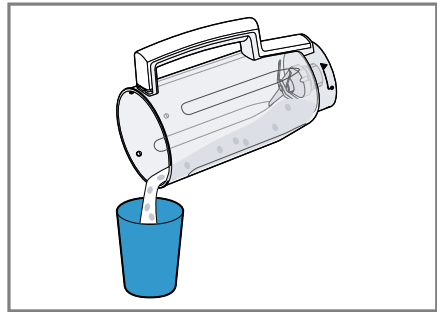
12



13




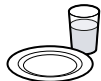






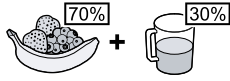

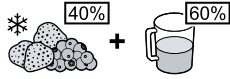





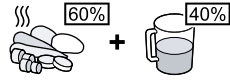








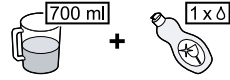


14



15

	✓	✓	✓	✓	✓

16

		 MIN-MAX	 1-4	 1-7 / M	 00:00
 60% + 40%		300-1000 g	4	7	45-120 s
 70% + 30%		300-1000 g	4	7	45-120 s
 40% + 60%		300-1250 g	4	7	45-120 s
 60% + 40%		300-1250 g	4	7	45-120 s
 <70°C		300-750 g	4	7	45-120 s
 60% + 40%		200-1000 g	4	7	30-90 s
		1 x 	4	7	150 s
		350-1000 g	4	7	45-90 s
		5-10 x 10 g	4	M	2-4 x 2 s
 700 ml + 1 x 		700 ml	4	7	60 s



# 1 Varnost

Upoštevajte naslednja varnostna navodila.

## 1.1 Splošna navodila

- Skrbno preberite ta navodila.
- Upoštevajte navodila osnovnega aparata.

## 1.2 Namenska uporaba

Pribor uporabljajte samo:

- s kuhinjskim aparatom serije MUMS2, MUMS4, MUM5;
- z originalnimi deli in priborom.
- za rezanje, sekljanje, mešanje, piriranje in emulgiranje živil;
- za drobljenje ledenih kock;

## 1.3 Varnostni napotki

### **OPOZORILO – Nevarnost ureznin!**

Rezilo mešalnika ima ostra rezila.

- ▶ Pri čiščenju in praznjenju lončka za mešanje pazite na ostra rezila.
- ▶ Rezil se nikoli ne dotikajte z golimi rokami.

### **OPOZORILO – Nevarnost poškodb!**

Nepravilna uporaba lahko povzroči telesne poškodbe.

- ▶ Pribora nikoli ne sestavljajte na osnovnem aparatu.
- ▶ Pribor nameščajte in snemajte samo pri mirovanju pogona in kadar aparat ni priklopljen na električno omrežje.
- ▶ Pribor uporabljajte samo v za to predvidenem delovnem položaju.
- ▶ Nikoli ne segajte v nameščen pribor.
- ▶ Pribora nikoli ne uporabljajte brez nameščenega pokrova.

### **OPOZORILO – Nevarnost oparin!**

Vroča živila lahko pri obdelavi pljuskajo in iz pokrova lahko uhaja para.

- ▶ Dodajte največ 500 ml vročih ali penečih se živil.

**sl** Varnost

- ▶ Previdno obdelajte vroča živila.
- ▶ Ne nagibajte se nad aparat.



## 2 Preprečevanje materialne škode

### POZOR!

Nepravilna uporaba lahko povzroči materialno škodo.

- ▶ Ne obdelujte živil, ki vsebujejo trde snovi, npr. kosti, hrustanca ali koščic.
- ▶ Ne obdelujte zamrznjenih živil, razen ledenih kock.
- ▶ V lonček za mešanje ne vstavljajte predmetov, npr. kuhalnic.
- ▶ Pred uporabo preverite, ali so v lončku za mešanje tujki.

## 3 Odstranitev embalaže in pregled aparata

Tu je opisano, na kaj morate biti pozorni, ko odstranjujete embalažo.

### 3.1 Razpakiranje pribora in sestavnih delov

1. Pribor vzemite iz embalaže.
2. Iz embalaže vzemite vse ostale dele in dokumente in jih pripravite za uporabo.
3. Odstranite embalažo.
4. Odstranite nalepke in folije.

### 3.2 Obseg dobave

Ko razpakirate vse dele, jih preverite, če so se ob transportu poškodovali. Preverite tudi popolnost obsega dobave.

→ Sl. 1

**A** Nastavek za mešalnik

**B** Spremni dokumenti

## 3.3 Čiščenje pribora pred prvo uporabo

1. Vse dele, ki prihajajo v stik z živili, očistite pred prvo uporabo.  
→ "Čiščenje in nega", Stran 11
2. Pripravite očiščene in osušene dele za uporabo.

## 4 Spoznavanje pribora

### 4.1 Sestavni deli




Tukaj najdete pregled sestavnih delov svojega pribora.

→ Sl. 2

<b>1</b>	Lonček za mešanje
<b>2</b>	Pokrov z odprtino za polnjenje
<b>3</b>	Polnilni nastavek

### 4.2 Simboli

Tukaj najdete pregled simbolov na vašem priboru.

Simbol	Opis
	Upoštevajte napotke v Navodilih za uporabo.
	Pri čiščenju in praznjenju lončka za mešanje pazite na ostra rezila.
	Namestite lonček za mešanje ▼ in ga privijte ●.

## 5 Pred uporabo

Pripravite osnovni aparat in pribor za uporabo.

## 5.1 Pregled osnovnih aparatov

Ta pribor je mogoče uporabljati z različnimi osnovnimi aparati.

Svoj kuhinjski aparat pripravite, kot je prikazano na sliki.

→ Sl. 3

---

**A** Kuhinjski aparat serije MUMS4 ali MUM5

---

**B** Kuhinjski aparat serije MUMS2

---

## 5.2 Namestitev nastavka za mešalnik na osnovnem aparatu

### **⚠ OPOZORILO**

#### **Nevarnost poškodb!**

Nepravilna uporaba lahko povzroči telesne poškodbe.

- ▶ Pribor nameščajte in snemajte samo pri mirovanju pogona in kadar aparat ni priklopljen na električno omrežje.
- 1. Nastavek za mešalnik namestite na pogon 3, kot je prikazano na sliki.  
→ Sl. 4  
Oznaki ▼ in ▲ morata biti usmerjeni ena proti drugi.
- 2. Nastavek za mešalnik potisnite navzdol in ga zasukajte v nasprotni smeri urnega kazalca, dokler se ne zaskoči.  
→ Sl. 5  
Oznaki ● in ▲ morata biti usmerjeni ena proti drugi.

---

## 6 Osnovno upravljanje

### 6.1 Obdelava živil z nastavkom za mešalnik

**Opomba:** Upoštevajte priporočila za hitrost.

→ "Primeri uporabe", Stran 11

1. Pripravite živila.  
Večja živila narežite na kose.
2. Dodajte živila v lonček za mešanje.  
→ Sl. 6
3. Polnilni nastavek namestite v pokrov in pokrov namestite na lonček za mešanje.  
→ Sl. 7
4. Pokrov vrtite v nasprotni smeri urnega kazalca, dokler se ne zaskoči.  
→ Sl. 8  
Pokrov mora biti v celoti zaprt.
5. Vtaknite omrežni vtič v vtičnico.
6. Vrtljivo stikalo nastavite na priporočeno hitrost.  
→ Sl. 9
7. Sestavine obdelujte tako dolgo, da dosežete zelen rezultat.
8. Vrtljivo stikalo obrnite na **Off**.  
→ Sl. 10

### 6.2 Dodajanje sestavin

1. Za dodajanje sestavin med obdelavo izberite eno od naslednjih možnosti:
  - Dodajanje tekočin skozi polnilni nastavek v pokrovu.
  - Snemite polnilni nastavek in dodajte trde sestavine skozi odprtino.  
→ Sl. 11
2. Za polnjenje večjih količin prestavite vrtljivo stikalo v položaj **Off**.  
Počakajte, da se aparat zaustavi.

3. Pokrov zasukajte v smeri urnega kazalca in ga snemite.
4. Dodajte sestavine, kot je opisano, in jih obdelajte.  
→ "Obdelava živil z nastavkom za mešalnik", Stran 10

### 6.3 Praznjenje nastavka za mešalnik

1. Izvlecite priključni vtič.
2. Nastavek za mešalnik zasukajte v smeri urnega kazalca, dokler se ne sprostí.  
→ Sl. 12
3. Snemite nastavek za mešalnik z osnovnega aparata.  
→ Sl. 13
4. Pokrov zasukajte v smeri urnega kazalca in ga snemite.  
→ Sl. 14
5. Obdelana živila dajte v primerno posodo ali jih neposredno postrežite.  
→ Sl. 15

#### Nasveti

- Po uporabi takoj očistite vse dele, da se ostanki hrane ne strdijo.
- Za predhodno čiščenje v lonček za mešanje dodajte nekaj blage milnice in aparat vklopíte za nekaj sekund.

## 7 Čiščenje in nega

### 7.1 Čistila

Preverite, katera čistila so primerna za čiščenje vašega pribora.

### POZOR!

Zaradi neprimernih čistil ali napačne-ga čiščenja se lahko pribor poškoduje.

- ▶ Ne uporabljajte čistilnih sredstev, ki vsebujejo alkohol ali špirit.
- ▶ Ne uporabljajte ostrih, koničastih ali kovinskih predmetov.
- ▶ Ne uporabljajte grobih papirnatih brisač, krp ali čistil.

### 7.2 Pregled čiščenja

Očistite posamezne dele, kot je navedeno v tabeli.

→ Sl. 16

## 8 Primeri uporabe

Upoštevajte navedbe in vrednosti v razpredelnici.

→ Sl. 17

### POZOR!

Zaradi neprimernih živil se lahko aparat poškoduje.

- ▶ V lončku za mešanje ne obdelujte vročih živil nad 70 °C.

### Opomba

Omejítve za obdelavo:

- Ne sekljajte sestavin kot so mandlji, čebula, peteršilj in meso.
- Z mešalnikom ni mogoče izdelovati namazov kot so arašidovo maslo, kokosovo maslo ali lešnikova krema.
- Trda živila zmešajte z zadostno količino vode.
- Živila v prahu pred mešanjem zmešajte z zadostno količino tekočine ali pa jih v celoti raztopíte v tekočini. Živila v prahu so npr. sladkor v prahu, kakav v prahu, pražena soja, moka, beljak v prahu.



# 1 Sigurnost

---

Pridržavajte se sljedećih sigurnosnih napomena.

## 1.1 Opće napomene

- Pažljivo pročitajte ove upute.
- Pridržavajte se upute za osnovni uređaj.

## 1.2 Namjenska uporaba

Pribor upotrebljavajte samo:

- s kuhinjskim uređajem serije MUMS2, MUMS4, MUM5.
- s originalnim dijelovima i priborom
- za usitnjavanje, sjeckanje, miješanje, pravljenje pirea i emulgiranje tekućih ili polutvrdih sastojaka.
- za usitnjavanje kockica leda.

## 1.3 Sigurnosne napomene

### **UPOZORENJE – Opasnost od porezotina!**

Nož blendera ima oštre oštrice.

- ▶ Prilikom čišćenja i pražnjenja posude za miješanje pripazite na oštre oštrice.
- ▶ Nikad nemojte dodirivati oštrice golim rukama.

### **UPOZORENJE – Opasnost od ozljede!**

Neispravna upotreba može dovesti do ozljeda.

- ▶ Pribor nikada ne sastavljajte na osnovnom uređaju.
- ▶ Postavljajte i skidajte opremu kada je pogon u stanju mirovanja i uređaj nije priključen na napon.
- ▶ Pribor upotrebljavajte samo u radnom položaju koji je za njega predviđen.
- ▶ Nikad nemojte posezati prstima u postavljeni pribor.
- ▶ Pribor nikada ne pokrećite ako nije postavljen poklopac.

** UPOZORENJE – Opasnost od opekotina!**

Vruće namirnice tijekom obrade mogu prskati i para može izlaziti kroz poklopac.

- ▶ Dodajte maksimalno 500 ml vrućih ili pjenastih namirnica.
- ▶ Oprezno obrađujte vruće namirnice.
- ▶ Ne naginjite se iznad uređaja.

## 2 Izbjegavanje materijalnih šteta

### POZOR!

Neispravna upotreba može dovesti do oštećenja.

- ▶ Nemojte obrađivati namirnice koje imaju tvrde sastojke, npr. kosti, hrskavicu ili koštice.
- ▶ Nemojte obrađivati smrznute namirnice, osim kockica leda.
- ▶ Nemojte stavljati predmete u posudu za miješanje, npr. kuhaču.
- ▶ Prije korištenja provjerite ima li u posudi za miješanje stranih predmeta.

## 3 Raspakiranje i provjera

Ovdje ćete saznati na što morate obratiti pažnju pri raspakiranju.

### 3.1 Raspakiranje pribora i dijelova

1. Izvadite pribor iz ambalaže.
2. Izvadite sve ostale dijelove i popratne dokumente iz ambalaže i pripremite ih.
3. Uklonite postojeći ambalažni materijal.
4. Uklonite ostatke ljepljivosti i folije.

### 3.2 Opseg isporuke

Nakon raspakiranja provjerite sve dijelove imaju li oštećenja nastala u transportu te je li isporuka potpuna.

→ Sl. 1

**A** Nastavak za mikser

**B** Popratni dokumenti

## 3.3 Čišćenje pribora prije prve uporabe

1. Prije prvog korištenja potrebno je očistiti sve dijelove koji dolaze u dodir s namirnicama.  
→ "Čišćenje i održavanje", Stranica 16
2. Pripremite očišćene i posušene dijelove za korištenje.

## 4 Upoznavanje pribora

### 4.1 Dijelovi

Ovdje ćete naći pregled sastavnih dijelova svog pribora.

→ Sl. 2



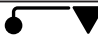
**1** Posuda za miješanje

**2** Poklopac s otvorom za punjenje

**3** Lijevak za punjenje

### 4.2 Simboli

Ovdje možete pronaći pregled simbola na priboru.

Simbol	Opis
	Obratite pozornost na naputke iz uputa za upotrebu.
	Prilikom čišćenja i pražnjenja posude za miješanje pripazite na oštre oštrice.
	Postavite vrč za miješanje ▼ i pritegnite ga ●

## 5 Prije upotrebe

Unaprijed pripremite osnovni uređaj i pribor za obradu.

## 5.1 Pregled osnovnih uređaja

Ovaj se pribor može koristiti s različitim osnovnim uređajima.

Pripremite svoj kuhinjski uređaj kako je prikazano.

→ Sl. 3

---

**A** Kuhinjski uređaj serije MUMS4 ili MUM5

---

**B** Kuhinjski uređaj serije MUMS2

---

## 5.2 Postavljanej nastavka za mikser na osnovni uređaj

### UPOZORENJE

#### Opasnost od ozljede!

Neispravna upotreba može dovesti do ozljeda.

► Postavljajte i skidajte opremu kada je pogon u stanju mirovanja i uređaj nije priključen na napon.

1. Postavite nastavak za mikser kako je prikazano na pogon 3.

→ Sl. 4

Oznake ▼ i ▲ moraju biti usmjerene jedna prema drugoj.

2. Pritisnite nastavak za mikser prema dolje i okrećite ga u smjeru suprotnom od kazaljke na satu dok se ne uglavi.

→ Sl. 5

Oznake ● i ▲ moraju biti usmjerene jedna prema drugoj.

## 6 Osnovno rukovanje

### 6.1 Obrada namirnica nastavkom za mikser

**Napomena:** Obratite pažnju na preporuke vezane za brzinu.

→ "Primjeri primjene", Stranica 16

1. Pripremite namirnice.

Narežite velike namirnice na komade.

2. Dodajte namirnice u posudu za miješanje.

→ Sl. 6

3. Postavite lijevak za punjenje na poklopac i poklopac na posudu za miješanje.

→ Sl. 7

4. Poklopac okrećite u smjeru suprotnom od kazaljke na satu dok se ne uglavi.

→ Sl. 8

Poklopac mora biti u potpunosti zatvoren.

5. Utaknite mrežni utikač.

6. Postavite okretni prekidač na preporučenu brzinu.

→ Sl. 9

7. Sastojke obrađujte sve dok ne postignete željeni rezultat.

8. Postavite okretni prekidač na **O off**.

→ Sl. 10

### 6.2 Dodajte sastojke

1. Kako biste tijekom obrade dodali sastojke, odaberite sljedeću opciju:

- Tekućine punite kroz lijevak za punjenje na poklopcu.
- Skinite lijevak za punjenje i dodajte čvrste sastojke kroz otvor.

→ Sl. 11

2. Za dodavanje većih količina sastojaka postavite okretni prekidač na postavku **O off**.

Pričekajte dok se uređaj ne zaustavi.

3. Okrenite poklopac u smjeru kazaljke na satu i skinite ga.

4. Dodajte sastojke kako je opisano i nastavite ih obrađivati.

→ "Obrada namirnica nastavkom za mikser", Stranica 15

## 6.3 Pražnjenje nastavka za mikser

1. Izvucite mrežni prekidač.
2. Okrećite nastavak za miješanje u smjeru suprotnom od kazaljke na satu, dok se ne otpusti.  
→ Sl. 12
3. Skinite nastavak za miješanje s osnovnog uređaja.  
→ Sl. 13
4. Okrenite poklopac u smjeru kazaljke na satu i skinite ga.  
→ Sl. 14
5. Ispraznite obrađene namirnice u prikladnu posudu ili ih izravno poslužite.  
→ Sl. 15

### Savjeti

- Odmah nakon korištenja očistite sve dijelove, kako se ostaci ne bi osušili.
- Za čišćenje ulijte malo sredstva za čišćenje u posudu za miješanje i uključite uređaj da radi nekoliko sekundi.

---

## 7 Čišćenje i održavanje

### 7.1 Sredstva za čišćenje

Saznajte koja su sredstva za čišćenje prikladna za određeni pribor.

#### POZOR!

Ako budete koristili neprikladna sredstva za čišćenje ili pogrešan način čišćenja, mogli biste oštetiti pribor.

- ▶ Ne koristite sredstva za čišćenje s alkoholom ili benzinom.
- ▶ Ne koristite oštre, šiljaste ili metalne predmete.
- ▶ Nemojte koristiti abrazivne krpe ili sredstva za čišćenje.

### 7.2 Pregled čišćenja

Očistite pojedinačne dijelove kako je navedeno u tablici.

→ Sl. 16

---

## 8 Primjeri primjene

Obratite pažnju na upute i vrijednosti u tablici.

→ Sl. 17

### POZOR!

Ako se koriste neprikladne namirnice, uređaj bi se mogao oštetiti.

- ▶ U spremniku za miješanje nemojte obrađivati vruće namirnice temperature preko 70 °C.

### Napomena

Ograničenja za obradu:

- Nemojte usitnjavati sastojke kao što u bademi, luk, peršin i meso.
- Uz pomoć miksera ne mogu se izraditi namazi od maslaca od kikirikija, maslaca od kokosa ili kaša od grašastih plodova.
- Čvrste namirnice miješajte uz dovoljno tekućine.
- Praškaste namirnice prije miješanja pomiješajte s dovoljno tekućine ili u potpunosti otopite u tekućini. Među praškaste namirnice ubrajaju se primjerice šećer u prahu, kakao prah, pržena soja, brašno, bjelanjak u prahu.





# 1 Bezbednost

Pridržavajte se sledećih sigurnosnih napomena.

## 1.1 Opšte napomene

- Pažljivo pročitajte ovo uputstvo.
- Pridržavajte se uputstva za osnovni uređaj.

## 1.2 Namensko korišćenje

Ovaj pribor upotrebljavajte samo:

- sa kuhinjskim uređajem serije MUMS2, MUMS4, MUM5.
- sa originalnim delovima i priborom.
- za usitnjavanje, seckanje, mešanje, pasiranje i emulzifikovanje tečnih ili polučvrstih namirnica.
- za usitnjavanje kockica leda.

## 1.3 Napomene o bezbednosti

### **UPOZORENJE – Opasnost od zasecanja!**

Ivice noža miksera su oštre.

- ▶ Pazite na oštre oštrice kada čistite i praznite posudu za mućenje.
- ▶ Nipošto nemojte dodirivati oštrice golim rukama.

### **UPOZORENJE – Opasnost od povrede!**

Nepravilna upotreba može da dovede do povreda.

- ▶ Dodatni pribor nipošto nemojte sastavljati na osnovnom uređaju.
- ▶ Dodatni pribor postavljajte i skidajte samo kada pogon miruje a uređaj je isključen sa napajanja.
- ▶ Dodatni pribor upotrebljavajte samo u za to predviđenom radnom položaju.
- ▶ Ne stavljajte ruke u postavljen dodatni pribor.
- ▶ Nipošto nemojte da koristite dodatni pribor bez postavljenog poklopca.

**⚠ UPOZORENJE – Opasnost od opekotina!**

Vruće namirnice mogu da prskaju prilikom mešanja, dok iz poklopca može da izlazi para.

- ▶ Sipajte najviše 500 ml vrućih ili penušavih namirnica.
- ▶ Pažljivo mešajte vruće namirnice.
- ▶ Ne naginjite se iznad uređaja.

## 2 Izbegavanje materijalne štete

### PAŽNJA!

Nepravilna upotreba može da dovede do pojave materijalne štete.

- ▶ Nipošto nemojte da obrađujete namirnice koje sadrže čvrste sastojke, npr. kosti, hrskavice ili jezgra koštunjavog voća.
- ▶ Ne obrađujte duboko zamrznute sastojke osim kockica leda.
- ▶ Nemojte da ubacujete predmete, npr. varjaču u posudu za mućenje.
- ▶ Pre korišćenja proverite ima li stranih tela u posudi za mućenje.

## 3 Raspakivanje i provera

Ovde ćete saznati šta je važno prilikom raspakivanja.

### 3.1 Raspakivanje dodatnog pribora i delova

1. Izvadite dodatni pribor iz ambalaže.
2. Izvadite iz ambalaže sve ostale delove i prateću dokumentaciju i rasprostitite ih.
3. Uklonite dostavljeni ambalažni materijal.
4. Uklonite dostavljene nalepnice i folije.

### 3.2 Obim isporuke

Kada otpakujete uređaj, proverite sve delove da li imaju transportnih oštećenja i da li je isporuka potpuna.

→ Sl. 1

**A** Dodatak za mikser

**B** Prateća dokumentacija

## 3.3 Čišćenje dodatnog pribora pre prve upotrebe

1. Pre prve upotrebe, očistite sve delove koji dolaze u dodir sa namirnicama.  
→ "Čišćenje i održavanje", Stranica 21
2. Očišćene i osušene delove rasprostitite i pripremite za upotrebu.

## 4 Upoznavanje sa dodatnim priborom

### 4.1 Sastavni delovi




Ovde ćete naći pregled sastavnih delova dodatnog pribora.

→ Sl. 2

<b>1</b>	Posuda za mućenje
<b>2</b>	Poklopac sa otvorom za punjenje
<b>3</b>	Ulivni levak

### 4.2 Simboli

Ovde ćete naći pregled simbola sa dodatnog pribora.

Simbol	Opis
	Pridržavajte se uputstva iz uputstva za upotrebu.
	Pazite na oštre oštrice kada čistite i praznite posudu za mućenje.
	Postavite posudu za mućenje ▼ i pričvrstite je ●

## 5 Pre upotrebe

Pripremite osnovni uređaj i dodatni pribor za upotrebu.

## 5.1 Pregled osnovnih uređaja

Ovaj dodatni pribor može da se koristi sa različitim osnovnim uređajima. Pripremite kuhinjski uređaj na način prikazan na slici.

→ Sl. 3

---

**A** Kuhinjski uređaj serije MUMS4 ili MUM5

---

**B** Kuhinjski uređaj serije MUMS2

---

## 5.2 Postavljanje dodatka za mikser na osnovni uređaj

### UPOZORENJE

#### Opasnost od povrede!

Nepravilna upotreba može da dovede do povreda.

► Dodatni pribor postavljajte i skidajte samo kada pogon miruje a uređaj je isključen sa napajanja.

1. Postavite dodatak za mikser na pogon 3 na način prikazan na slici.

→ Sl. 4

Oznake ▼ i ▲ moraju da budu međusobno poravnate.

2. Pritiskajte nadole dodatak za mikser i okrećite ga ulevo sve dok se ne uglavi na svoje mesto.

→ Sl. 5

Oznake ● i ▲ moraju da budu međusobno poravnate.

---

## 6 Osnovno rukovanje

### 6.1 Obrađivanje namirnica dodatkom za mikser

**Napomena:** Pridržavajte se preporučenih brzina.

→ "Primeri primene", Stranica 21

1. Pripremite namirnice.

Velike namirnice isecite na komade.

2. Sipajte namirnice u posudu za mućenje.

→ Sl. 6

3. Utaknite ulivni levak u poklopac, a zatim poklopac postavite na posudu za mućenje.

→ Sl. 7

4. Okrećite ulevo poklopac sve dok se ne uglavi na svoje mesto.

→ Sl. 8

Poklopac mora da bude potpuno zatvoren.

5. Utaknite mrežni utikač.

6. Postavite obrtni prekidač na preporučenu brzinu.

→ Sl. 9

7. Obrađujte sastojke sve dok se ne postigne željeni rezultat.

8. Postavite obrtni prekidač u položaj **O off**.

→ Sl. 10

### 6.2 Dosipanje sastojaka

1. Da biste dodali sastojke tokom obrade, izaberite jednu od sledećih opcija:

– Tečnosti ulijte koristeći ulivni levak na poklopcu.

– Uklonite ulivni levak, a zatim kroz otvor sipajte čvrste sastojke.

→ Sl. 11

2. Da biste dodali veće količine, postavite obrtni prekidač u položaj **O off**.

Sačekajte dok uređaj ne prestane da radi.

3. Okrenite udesno poklopac i izvadite ga.

4. Dodajte sastojke na opisani način i nastavite sa obradom.

→ "Obrađivanje namirnica dodatkom za mikser", Stranica 20

## 6.3 Pražnjenje dodatka za mikser

1. Izvucite mrežni utikač.
2. Okrećite udesno dodatak za mikser sve dok se ne oslobodi.  
→ Sl. 12
3. Skinite dodatak za mikser sa osnovnog uređaja.  
→ Sl. 13
4. Okrenite udesno poklopac i izvadite ga.  
→ Sl. 14
5. Sipajte obrađene namirnice u pogodnu posudu ili ih odmah poslužite.  
→ Sl. 15

### Saveti

- Očistite sve delove odmah nakon upotrebe kako se ostaci ne bi saušili.
- Sipajte malo sapunice u posudu za mućenje i uključite uređaj na nekoliko sekundi kako biste ga preliminarno očistili.

## 7 Čišćenje i održavanje

### 7.1 Sredstva za čišćenje

Saznajte koja su sredstva za čišćenje pogodna za vaš dodatni pribor.

#### PAŽNJA!

Nepogodna sredstva za čišćenje i nepravilno čišćenje mogu da oštete dodatni pribor.

- ▶ Nemojte da upotrebljavate sredstva za čišćenje koja sadrže alkohol ili špirit.
- ▶ Nemojte da upotrebljavate oštre, šiljate ili metalne predmete.
- ▶ Nemojte da upotrebljavate abrazivne krpe ili abrazivna sredstva za čišćenje.

### 7.2 Pregled čišćenja

Očistite pojedinačne delove, kao što je navedeno u tabeli.

→ Sl. 16

## 8 Primeri primene

Pridržavajte se navoda i vrednosti u tabeli.

→ Sl. 17

#### PAŽNJA!

Nepogodne namirnice mogu da oštete uređaj.

- ▶ U posudu za mućenje nemojte da mešate vruće namirnice iznad 70 °C.

#### Napomena

Ograničenja za obradu:

- Nemojte da usitnjavate sastojke poput npr. badema, crnog luka, peršuna i meša.
- Mikser ne može da izrađuje namaze poput npr. maslaca od kikirikija, maslaca od kokosovog oraha ili namaza od orašastih plodova.
- Čvrste namirnice mešajte sa dovoljno tečnosti.
- Praškaste namirnice izmešajte sa dovoljno tečnosti pre miksiranja ili ih potpuno rastopite u tečnosti. Praškaste namirnice su npr. šećer u prahu, kakao prah, pečena zrna soje, brašno, prašak od belanaca.



## 1 Безбедност

Почитувајте ги следните безбедносни напомени.

### 1.1 Општи напомени

- Внимателно прочитајте го упатството.
- Внимавајте на упатството за основниот уред.

### 1.2 Наменско користење

Користете ги додатоците само:

- со кујнски апарати од серијата MUMS2, MUMS4, MUM5.
- со оригинални делови и опрема.
- за ситнење, сецкање, блендирање, пасирање и емулзификација на течна или полуцврста храна.
- за ситнење коцки мраз.

### 1.3 Безбедносни напомени

#### ПРЕДУПРЕДУВАЊЕ – Опасност од сечење!

Сечилата на садот за блендирање се остри.

- ▶ Внимавајте на острите рабови при чистењето и испразнувањето на садот за блендирање.
- ▶ Никогаш не допирајте ги острите рабови со раце.

#### ПРЕДУПРЕДУВАЊЕ – Опасност од повреда!

Непрописната употреба може да предизвика повреда.

- ▶ Никогаш не склопувајте ги додатоците додека се на основниот уред.
- ▶ Прикачувајте и отстранувајте ги додатоците само кога погонот е во мирување и апаратот е исклучен.
- ▶ Користете ги додатоците само во позицијата предвидена за работа.
- ▶ Не посегнувајте во веќе поставените додатоци.
- ▶ Никогаш не користете ги додатоците без поставен капак.

**⚠ ПРЕДУПРЕДУВАЊЕ – Опасност од изгореници!**

Жешката храна може да прска за време на обработката и може да излегува пареа од капакот.

- ▶ Ставајте максимум 500 ml жешка или пенлива храна.
- ▶ Внимателно обработувајте ја жешката храна.
- ▶ Не наведнувајте се над апаратот.

## 2 Избегнување материјални штети

### ВНИМАНИЕ!

Непрописната употреба може да предизвика материјални штети.

- ▶ Не обработувајте ја храната што содржи тврди делови, на пример, коски, 'рскавица или семки.
- ▶ Не обработувајте замрзната храна, освен коцки мраз.
- ▶ Не поставувајте предмети во садот за блендирање, на пример, дрвена лажица.
- ▶ Проверувајте го садот за блендирање пред употреба за тоа дали има предмети во него.

## 3 Отпакување и проверка

Тука ќе дознаете што треба да внимавате при отпакување.

### 3.1 Отпакување на додатоците и деловите

1. Извадете ги додатоците од пакувањето.
2. Извадете ги сите други делови и придружни документи од пакувањето и подгответе ги за употреба.
3. Отстранете го материјалот од пакувањето.
4. Отстранете ги налепниците и фолиите.

### 3.2 Содржина на достава

По отпакувањето проверете ги сите делови дали имаат оштетувања од транспортот и дали е целосна испораката.

→ Сл. 1

**A** Дополнителен за блендирање

**B** Придружни документи

## 3.3 Чистење на додатоците пред првата употреба

1. Исчистете ги сите делови коишто доаѓаат во допир со храна пред првата употреба.  
→ "Чистење и нега",  
Страница 26
2. Подгответе ги исчистените и веќе исушени делови за употреба.

## 4 Запознавање на елементите

### 4.1 Компоненти

Тука ќе најдете преглед на компонентите на вашите додатоци.  
→ Сл. 2

**1** Сад за блендирање

**2** Капак со отвор за полнење

**3** Инка за полнење

### 4.2 Символи

Тука ќе најдете преглед на симболите за вашите додатоци.

**Симбо** **Опис**

**л**






Внимавајте на насоките во упатствата за употреба.



Внимавајте на острите рабови при чистењето и испразнувањето на садот за блендирање.



Симбол	Опис
л	
	Поставете го садот за блендирање  и прицврстете го 

## 5 Пред употребата

Подгответе го основниот уред и додатоците за употреба.

### 5.1 Преглед на основниот уред

Овој додаток може да се користи со различни основни уреди. Подгответе го вашиот кујнски апарат како што е илустрирано.  
→ Сл. **3**



**A** Кујнски апарат од серија MUMS4 или MUM5



**B** Кујнски апарат од серија MUMS2

### 5.2 Поставување додаток за блендирање во основниот уред

#### ПРЕДУПРЕДУВАЊЕ Опасност од повреда!

Непрописната употреба може да предизвика повреди.

- ▶ Прикачувајте и отстранувајте ги додатоците само кога погонот е во мирување и апаратот е исклучен.
1. Поставете го додатокот за блендирање на погонот 3 како што е илустрирано.  
→ Сл. **4**  
Ознаките  и  мора да бидат порамнети една со друга.

2. Притиснете го додатокот за блендирање надолу и свртете го спротивно од насоката на стрелките на часовникот додека не дојде на место.  
→ Сл. **5**  
Ознаките  и  мора да бидат порамнети една со друга.

## 6 Основно ракување

### 6.1 Обработка на храна со додатокот за блендирање

**Забелешка:** Внимавајте на препораките за брзината.  
→ "Примери за употреба", Страница 27

1. Обработете ја храната.  
Исечете ги големите парчиња храна во помали.
2. Наполнете го садот за блендирање со храна.  
→ Сл. **6**
3. Поставете ја инката за полнење во капакот и поставете го капакот на садот за блендирање.  
→ Сл. **7**
4. Вртете го капакот спротивно од насоката на стрелките на часовникот додека не дојде на место.  
→ Сл. **8**  
Капакот мора целосно да е затворен.
5. Приклучете го струјниот приклучок во штекер.
6. Поставете го прекинувачот на вртење на препорачаната брзина.  
→ Сл. **9**

- Обработувајте ги состојките додека не го постигнете посакуваниот резултат.
- Поставете го прекинувачот на вртење на **Off**.  
→ Сл. 10

## 6.2 Полнење со состојки

- За да дополнувате состојки за време на обработката, изберете една од следниве опции:
  - Наполнете го садот со течност преку инката за полнење на капакот.
  - Отстранете ја инката за полнење и ставете цврсти состојки низ отворот.  
→ Сл. 11
- За да ставате поголеми количини, поставете го прекинувачот на вртење на **Off**. Почекајте апаратот да дојде во мирување.
- Завртете го капакот во насока на стрелките на часовникот и отстранете го.
- Полнете со состојки и обработувајте ги како што е опишано.  
→ "Обработка на храна со додатокот за блендирање", Страница 25

## 6.3 Празнење на додатокот за блендирање

- Извлечете го струјниот приклучок од штекер.
- Свртете го додатокот за блендирање во насока на стрелките на часовникот додека не се откачи.  
→ Сл. 12
- Отстранете го додатокот за блендирање од основниот уред.  
→ Сл. 13

- Завртете го капакот во насока на стрелките на часовникот и отстранете го.  
→ Сл. 14
- Префрлете ја обработената храна во соодветен сад или директно сервирајте ја.  
→ Сл. 15

### Совети

- Веднаш исчистете ги сите делови по употребата за да не се исушат остатоците.
- Наполнете го садот за блендирање пред чистењето со вода со малку сјај и вклучете го апаратот неколку секунди.

---

## 7 Чистење и нега

### 7.1 Средство за чистење

Откријте кое средство за чистење е соодветно за вашите додатоци.

#### ВНИМАНИЕ!

Додатоците може да се оштетат поради употреба на несоодветно средство за чистење или погрешно чистење.

- Не употребувајте алкохол или други алкохолни средства за чистење.
- Не користете остри или метални предмети.
- Не користете абразивни крпи или средства за чистење.

### 7.2 Преглед на чистењето

Исчистете ги поединечните делови како што е дадено во табелата.

→ Сл. 16

---

## 8 Примери за употреба

Внимавајте на податоците и вредностите во табелата.

→ Сл. **17**

### **ВНИМАНИЕ!**

Апаратот може да се оштети поради несоодветна храна.

- ▶ Не обработувајте храна пожешка од 70 °C во садот за блендирање.

### **Забелешка**

Ограничувања за обработка:

- Не ставајте состојки за ситнење, како бадеми, кромид, магдонос и месо.
- Блендерот не одговара за правење на многу фини смеси, како путер од кикирики, од кокос или лешници.
- Мешајте цврста храна со доволна количина на течности.
- Многу сувата храна прво измешајте ја со доволно течност пред блендирањето или целосно растопете ја во течност. За многу сува храна се смета, на пример, шеќерот во прав, какаото, печените семки од соја, брашното или јајцата во прав.



## 1 Siguria

Mbani parasysh udhëzimet e sigurisë në vijim.

### 1.1 Udhëzime të përgjithshme

- Lexoni me kujdes këtë manual.
- Respektoni udhëzimet për njësinë bazë.

### 1.2 Përdorimi i parashikuar

Përdoreni aksesoren vetëm:

- me përpunues ushqimesh të serisë MUMS2, MUMS4, MUM5.
- me pjesë dhe aksesore origjinalë.
- për thërrmim, copëtim, përzierje, bërje pureje dhe emulsifikim lëngjesh apo ushqimesh gjysmë të ngurta.
- për thërrmimin e kubikëve të akullit.

### 1.3 Udhëzime sigurie

#### **PARALAJMËRIM – Rrezik prerjeje!**

Thika e mikserit ka tehet të mprehta.

- ▶ Kur pastroni dhe zbrazni një gotë përzierëse kushtojuni vëmendje teheve të mprehta.
- ▶ Mos i prekni kurrë tehet me duar të zhveshura.

#### **PARALAJMËRIM – Rrezik lëndimi!**

Përdorimi i papërshtatshëm mund të shkaktojë lëndime.

- ▶ Mos i montoni kurrë aksesoret në njësinë bazë.
- ▶ Vendosini i hiqini aksesoret vetëm kur njësia të jetë e palëvizshme dhe pajisja të jetë hequr nga priza.
- ▶ Përdorini aksesoreve vetëm në pozicionin e parashikuar të punës.
- ▶ Mos i fusni kurrë duart drejt aksesoreve të montuar.
- ▶ Mos i vini në punë aksesoret pa vendosur kapakun.

**⚠ PARALAJMËRIM – Rrezik përvëlimi!**

Ushqimet e nxehta mund të hedhin stërkala gjatë përpunimit dhe mund të dalë avull nga kapaku.

- ▶ Shtoni një 500 ml maksimumi ushqime të nxehta apo me shkumë.
- ▶ Përpunojini me kujdes ushqimet e nxehta.
- ▶ Mos u përkulni mbi pajisje.

## 2 Shmangia e dëmeve materiale

### VINI RE!

Përdorimi i parregullt mund të sjellë dëme materiale.

- ▶ Mos përpunoni ushqime që përmbajnë përbërës të fortë, si p.sh. kocka, kërce ose bërthama.
- ▶ Mos përpunoni ushqime të ngrira, përveç kubikëve të akullit.
- ▶ Mos vendosni sende në kanën e mikserit, si p.sh. lugë gatimi.
- ▶ Kontrolloni kanën e mikserit për sende të huaja përpara përdorimit.

## 3 Nxjerrja nga paketimi dhe kontrolli

Këtu mësoni se çfarë duhet të kemi parasysh kur nxirrni pajisjen nga paketimi.

### 3.1 Shpaketimi i aksesorëve dhe i pjesëve

1. Hiqini aksesorët nga paketimi.
2. Hiqni të gjithë pjesët e tjera dhe dokumentet shoqëruese nga paketimi dhe bëjini gati.
3. Hiqni materialin ekzistues të paketimit.
4. Hiqni ngjitëset dhe fletët.

### 3.2 Përmbajtja e paketimit

Pas nxjerrjes nga paketimi kontrolloni të gjitha pjesët për dëmtime nga transporti dhe për plotësinë e dërgesës.

→ Fig. 1

**A**

Aksesor mikseri

**B**

Dokumentacioni shoqërues

## 3.3 Pastrimi i aksesorëve përpara përdorimit të parë

1. Pastrojini të gjithë pjesët që bien në kontakt me ushqimin përpara përdorimit të parë.  
→ "Pastrimi dhe kujdesi", Faqe 32
2. Përgatitini për përdorim pjesët e pastruara dhe të thara.

## 4 Njohja me aksesorët

### 4.1 Pjesët

Këtu gjeni një pasqyrë përmbledhëse të pjesëve përbërëse të aksesorëve.

→ Fig. 2

**1**

Ena e mikserit

**2**

Kapak me vrimë mbushjeje

**3**

Hinkë

### 4.2 Simbolet

Këtu do të gjeni një përmbledhje të simboleve në aksesorët tuaj.

#### Simboli Përshkrimi



Ndiqni këshillat në udhëzuesin e përdorimit.



Kur pastroni dhe zbrazni një gotë përzierëse kushtojuni vëmendje teheve të mprehta.



Vendosni gotën e përzierjes ▼ dhe shtrëngojeni ●

## 5 Përpara përdorimit

Përgatitni për përdorim pajisjen bazë dhe aksesorët.

## 5.1 Përmbledhje e njësisë bazë

Ky aksesor mund të përdoret me njësi të ndryshme bazë. Përgatiteni përpunuesin e ushqimit sipas ilustrimit.  
→ Fig. 3

**A** Aparat kuzhine i serisë MUMS4 ose MUM5

**B** Aparat kuzhine i serisë MUMS2

## 5.2 Vendosja e aksesorit të mikserit në njësinë bazë

### PARALAJMËRIM Rrezik lëndimi!

Përdorimi i papërshtatshëm mund të shkaktojë lëndime.

- ▶ Vendosini i hiqini aksesorët vetëm kur njësia të jetë e palëvizshme dhe pajisja të jetë hequr nga priza.
1. Vendoseni aksesorin e mikserit në motorin 3 sipas ilustrimit.  
→ Fig. 4  
Shenjat ▼ dhe ▲ duhen drejtuar me njëra tjetrën.
  2. Shtyjeni aksesorin e mikserit për poshtë dhe kthejeni në drejtim kundërorar derisa të puthitet në vend.  
→ Fig. 5  
Shenjat ● dhe ▲ duhen drejtuar me njëra tjetrën.

## 6 Përdorimi bazë

### 6.1 Përpunimi i ushqimit me aksesorin e mikserit

**Shënim** Respektoni rekomandimet e shpejtësisë.

→ "Shembuj përdorimi", Faqe 32

1. Përgatitni ushqimin.  
Pritini ushqimet e mëdha në copa.
2. Shtoni ushqim në enën e mikserit.  
→ Fig. 6
3. Vendosni hinkën në kapak dhe vendoseni kapakun në enën e mikserit.  
→ Fig. 7
4. Kthejeni kapakun në drejtim kundërorar derisa të puthitet në vend.  
→ Fig. 8  
Kapaku duhet të jetë tërësisht i mbyllur.
5. Fusni spinën në prizë.
6. Vendosni çelësin rrotullues në shpejtësinë e rekomanduar.  
→ Fig. 9
7. Përpunojini përbërësit derisa të arrini rezultatin e dëshiruar.
8. Caktojini çelësin rrotullues në **Off**.  
→ Fig. 10

### 6.2 Shtimi i përbërësve

1. Për të rimbushur përbërësit gjatë përpunimit, zgjidhni një nga opsionet e mëposhtme:
  - Mbushini lëngjet përmes hinkës së kapakut.
  - Hiqeni hinkën dhe shtoni përbërësit e ngurtë përmes vrimës.  
→ Fig. 11
2. Për të shtuar asai më të mëdha, caktoni çelësin rrotullues në **Off**.

## sq Pastrimi dhe kujdesi

Prisni sa të ndalojë pajisja.

3. Kthejeni kapakun në drejtim orar dhe hiqeni.
4. Shtojini përbërësit sipas përshkrimit dhe përpunojini më tej.  
→ "Përpunimi i ushqimit me aksesoren e mikserit", Faqe 31

### 6.3 Zbrazja e aksesorit të mikserit

1. Hiqni spinën nga priza.
2. Kthejeni aksesoren e mikserit në drejtim orar derisa të shpërbëhet.  
→ Fig. 12
3. Hiqeni aksesoren e mikserit nga njësia bazë.  
→ Fig. 13
4. Kthejeni kapakun në drejtim orar dhe hiqeni.  
→ Fig. 14
5. Hidhni ushqimet e përpunuara në një enë të përshtatshme ose servirini në çast.  
→ Fig. 15

#### Këshilla

- Pastrojini të gjitha pjesët menjëherë pas përdorimit që të mos thahen mbetjet.
- Për pastrim paraprak, shtoni pak lëng shpëlarës në enën e mikserit dhe ndizeni pajisjen për pak sekonda.

---

## 7 Pastrimi dhe kujdesi

### 7.1 Detergjentët

Mësoni cilët detergjentë janë të përshtatshëm për aksesoret tuaj.

### VINI RE!

Aksesorët mun të dëmtohen nga detergjentët e papërshtatshëm apo nga pastrimi i gabuar.

- ▶ Mos përdorni alkohol apo solucione larëse me përbajtje alkoholi.
- ▶ Mos përdorni maje të mprehta ose objekte metalike.
- ▶ Mos përdorni lecka apo detergjentë abrazivë.

### 7.2 Përmbledhje e pastrimit

Pastrojeni secilën pjesë sipas përcaktimit në tabelë.

→ Fig. 16

---

## 8 Shembuj përdorimi

Kini parasysh informacionin dhe vlerat në tabelë.

→ Fig. 17

### VINI RE!

Ushqimet e papërshtatshme mund të ta dëmtojnë pajisjen.

- ▶ Mos i përpunoni ushqimet e ngrohta mbi 70°C në kanën e mikserit.

### Shënim

Kufizimet për procesimin:

- Mos copëtoni përbërës si p.sh. bajamet, qepët, majdanozi dhe mishi.
- Mikseri nuk mund të krijojë masa gjalpi si p.sh. gjalpi i kikirikëve, gjalpi i kokosit apo arrëmyshku.
- Përziejini ushqimet e ngurta me lëng të mjaftueshëm.
- Përziejini ushqimet pluhur me lëng të mjaftueshëm përpara përzierjes apo shpërbërjes së plotë në lëng. Ushqimet pluhur përfshijnë sheqerin pluhur, kakaon pluhur, sojën e pjekur pluhur, miellin, proteinat pluhur.





A series of horizontal lines for writing, starting with a solid line at the top and followed by a series of dashed lines for a midline and a solid line for a baseline.





A series of horizontal lines for writing, starting with a solid line at the top and followed by multiple dashed lines.



## Thank you for buying a Bosch Home Appliance!

Register your new device on MyBosch now and profit directly from:

- **Expert tips & tricks for your appliance**
- **Warranty extension options**
- **Discounts for accessories & spare-parts**
- **Digital manual and all appliance data at hand**
- **Easy access to Bosch Home Appliances Service**

Free and easy registration – also on mobile phones:

**[www.bosch-home.com/welcome](http://www.bosch-home.com/welcome)**

**BOSCH**  
HOME APPLIANCES  
**SERVICE**

## Looking for help? You'll find it here.

Expert advice for your Bosch home appliances, help with problems or a repair from Bosch experts.

Find out everything about the many ways Bosch can support you:

**[www.bosch-home.com/service](http://www.bosch-home.com/service)**

Contact data of all countries are listed in the attached service directory.

**BSH Hausgeräte GmbH**

Carl-Wery-Straße 34

81739 München, GERMANY

[www.bosch-home.com](http://www.bosch-home.com)

A Bosch Company



**8001205674** (020303)

sl, hr, sr, mk, sq