



BOSCH



Register your
new device on
MyBosch now and
get free benefits:
[bosch-home.com/
welcome](https://bosch-home.com/welcome)

Plastic blender attachment

MUZS24PXW

[sl]	Uporabniški priročnik	Vrč za mešanje	6
[hr]	Korisnički priručnik	Vrč za miješanje	11
[sr]	Uputstvo za upotrebu	Bokal za mešanje	16
[mk]	Прирачник	Бокал за блендирање	21
[sq]	Manuali i përdoruesit	Blenderi	27



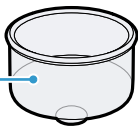
A



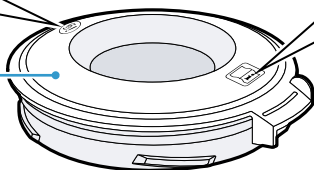
B

1

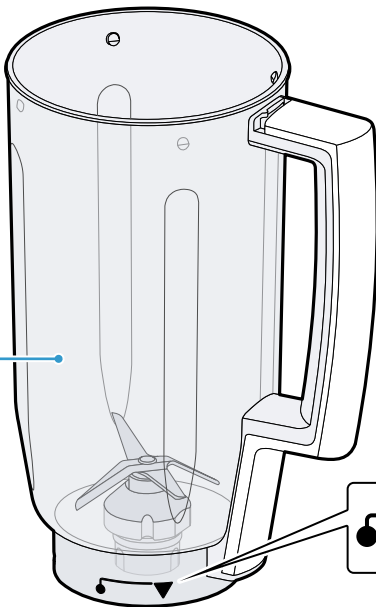
3



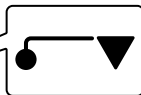
2

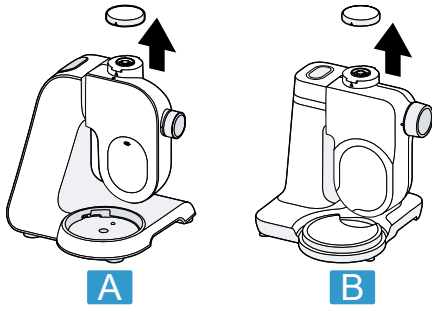


1

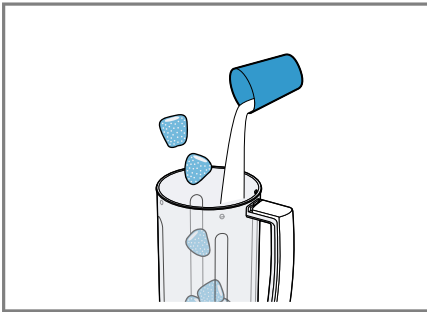
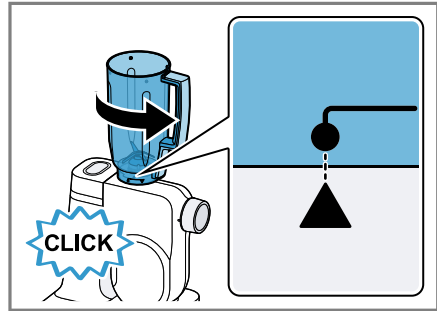
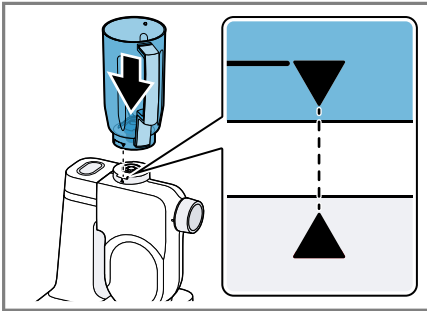


2

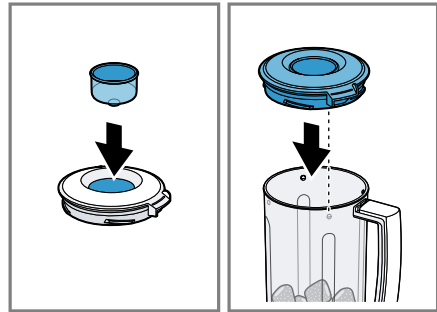




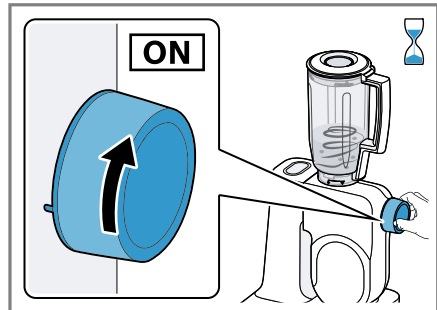
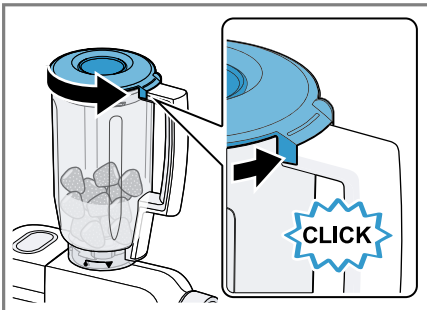
3

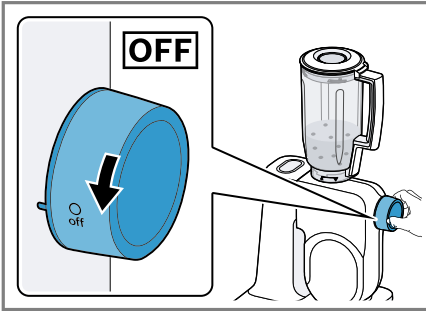


6

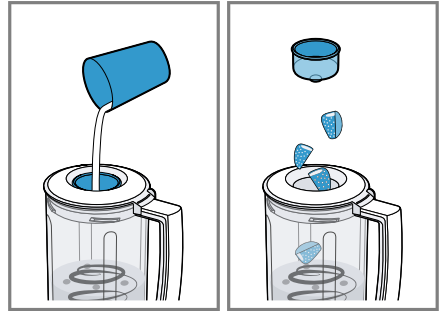


7

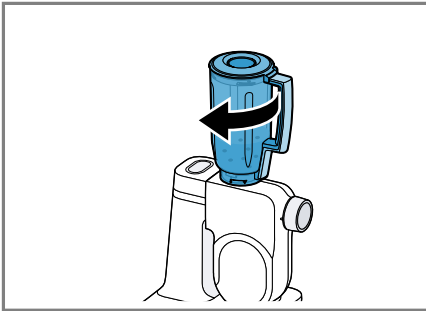




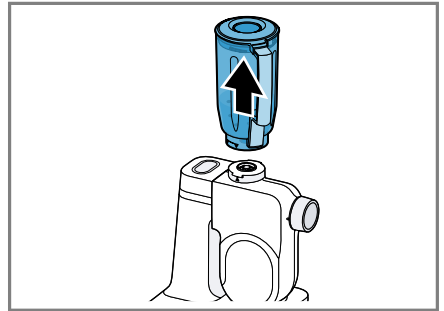
10



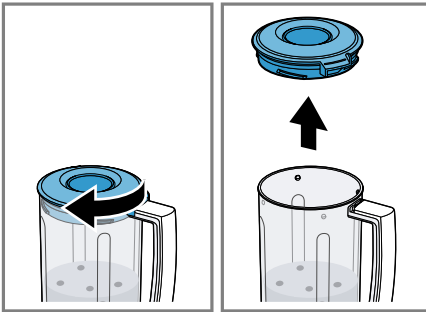
11



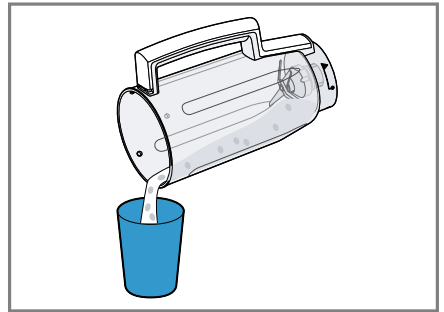
12



13




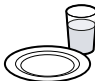




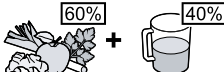

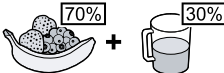

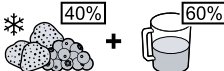

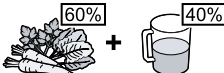



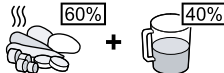







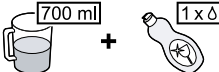

14



15

	✓	✓	✓	✓	✓

16

		 MIN-MAX	 1-4	 1-7/M	 00:00
 60% + 40%		300-1000 g	4	7	45-120 s
 70% + 30%		300-1000 g	4	7	45-120 s
 * 40% + 60%		300-1250 g	4	7	45-120 s
 60% + 40%		300-1250 g	4	7	45-120 s
 <70°C		300-750 g	4	7	45-120 s
 60% + 40%		200-1000 g	4	7	30-90 s
		1 x 0	4	7	150 s
		350-1000 g	4	7	45-90 s
 *	 *	5-10 x 10 g	4	M	2-4 x 2 s
 700 ml + 1 x 0		700 ml	4	7	60 s



Varnost

Za varno uporabo pribora upoštevajte informacije na temo »Varnost«.

Splošna navodila

Tu boste našli splošne informacije o teh navodilih.

- Skrbno preberite ta navodila. Samo tako boste lahko pribor varno in učinkovito uporabljali.
- Upoštevajte navodila osnovnega aparata.
- Upoštevajte varnostne napotke in opozorila.
- Navodila za uporabo in informacije o izdelku shranite za kasnejšo uporabo ali za novega lastnika.

Namenska uporaba

Pribor uporabljajte samo:

- s kuhinjskim aparatom serije MUMS2, MUM5;
- v skladu s temi navodili za uporabo;
- z originalnimi deli in priborom.
- za rezanje, sekljanje, mešanje, piriranje in emulgiranje živil;
- za drobljenje ledenih kock;

Varnostni napotki

Upoštevajte varnostna navodila.

OPOZORILO – Nevarnost ureznin!

Rezilo mešalnika ima ostra rezila.

- ▶ Pri čiščenju in praznjenju lončka za mešanje pazite na ostra rezila.
- ▶ Rezil se nikoli ne dotikajte z golimi rokami.

OPOZORILO – Nevarnost poškodb!

Nepravilna uporaba lahko povzroči telesne poškodbe.

- ▶ Pribora nikoli ne sestavljajte na osnovnem aparatu.
- ▶ Pribor nameščajte in snemajte samo pri mirovanju pogona in kadar aparat ni priklopljen na električno omrežje.
- ▶ Pribor uporabljajte samo v popolnoma sestavljenem stanju.

- ▶ Pribor uporabljajte samo v za to predvidenem delovnem položaju.
- ▶ Nikoli ne segajte v nameščen pribor.
- ▶ Pribora nikoli ne uporabljajte brez nameščenega pokrova.

⚠ OPOZORILO – Nevarnost oparin!

Vroča živila lahko pri obdelavi pljuskajo in iz pokrova lahko uhaja para.

- ▶ Dodajte največ 500 ml vročih ali penečih se živil.
- ▶ Previdno obdelajte vroča živila.
- ▶ Ne nagibajte se nad aparat.

⚠ OPOZORILO – Nevarnost ogroženosti zdravja!

Umazanija na površinah lahko ogrozi vaše zdravje.

- ▶ Upoštevajte navodila za čiščenje.
- ▶ Površine, ki prihajajo v stik z živili, očistite pred vsako uporabo.

Preprečevanje materialne škode

POZOR!

Nepravilna uporaba lahko povzroči materialno škodo.

- ▶ Ne obdelujte živil, ki vsebujejo trde snovi, npr. kosti.
- ▶ Ne obdelujte zamrznjenih živil, razen ledenih kock.
- ▶ V lonček za mešanje ne vstavljajte predmetov, npr. kuhalnic.
- ▶ Pred uporabo preverite, ali so v lončku za mešanje tujki.

Odstranitev embalaže in pregled aparata

Tu je opisano, na kaj morate biti pozorni, ko odstranjujete embalažo.

Razpakiranje pribora in sestavnih delov

1. Pribor vzemite iz embalaže.
2. Iz embalaže vzemite vse ostale dele in dokumente in jih pripravite za uporabo.
3. Odstranite embalažo.
4. Odstranite nalepke in folije.

Obseg dobave

Ko razpakirate vse dele, jih preverite, če so se ob transportu poškodovali. Preverite tudi popolnost obsega dobave.

→ Sl. 1

A Nastavek za mešalnik

B Spremni dokumenti

Čiščenje pribora pred prvo uporabo

1. Vse dele, ki prihajajo v stik z živili, očistite pred prvo uporabo.
→ "Čiščenje in nega", Stran 10
2. Pripravite očiščene in osušene dele za uporabo.

Spoznavanje pribora

Sestavni deli




Tukaj najdete pregled sestavnih delov svojega pribora.

→ Sl. 2

1	Lonček za mešanje
2	Pokrov z odprtino za polnjenje
3	Polnilni nastavek

Simboli

Tukaj najdete pregled simbolov na vašem priboru.

Simbol	Opis
	Upoštevajte napotke v Navodilih za uporabo.
	Pri čiščenju in praznjenju lončka za mešanje pazite na ostra rezila.
	Namestite lonček za mešanje ▼ in ga privijte ●.

Pred uporabo

Pripravite osnovni aparat in pribor za uporabo.

Pregled osnovnih aparatov

Svoj kuhinjski aparat pripravite, kot je prikazano na sliki.

→ Sl. **3**

A Kuhinjski aparat serije MUM5

B Kuhinjski aparat serije MUMS2

Namestitev nastavka za mešalnik na osnovnem aparatu

⚠ OPOZORILO

Nevarnost poškodb!

Nepravilna uporaba lahko povzroči telesne poškodbe.

▶ Pribor nameščajte in snemajte samo pri mirovanju pogona in kadar aparat ni priklopljen na električno omrežje.

1. Nastavek za mešalnik namestite na pogon 3, kot je prikazano na sliki.
→ Sl. **4**
Oznaki ▼ in ▲ morata biti usmerjeni ena proti drugi.
2. Nastavek za mešalnik potisnite navzdol in ga zasukajte v nasprotni smeri urnega kazalca, dokler se ne zaskoči.
→ Sl. **5**
Oznaki ● in ▲ morata biti usmerjeni ena proti drugi.

Osnovno upravljanje

Obdelava živil z nastavkom za mešalnik

Opomba: Upoštevajte priporočila za hitrost.

→ "Primeri uporabe", Stran 10

1. Pripravite živila.

Večja živila narežite na kose.

2. Dodajte živila v lonček za mešanje.
→ Sl. **6**
3. Polnilni nastavek namestite v pokrov in pokrov namestite na lonček za mešanje.
→ Sl. **7**
4. Pokrov vrtite v nasprotni smeri urnega kazalca, dokler se ne zaskoči.
→ Sl. **8**
Pokrov mora biti v celoti zaprt.
5. Vtaknite omrežni vtič v vtičnico.
6. Vrtljivo stikalo nastavite na priporočeno hitrost.
→ Sl. **9**
7. Sestavine obdelujte tako dolgo, da dosežete zelen rezultat.
8. Vrtljivo stikalo obrnite na **O off**.
→ Sl. **10**

Dodajanje sestavin

1. Za dodajanje sestavin med obdelavo izberite eno od naslednjih možnosti:
 - Dodajanje tekočin skozi polnilni nastavek v pokrovu.
 - Snemite polnilni nastavek in dodajte trde sestavine skozi odprtino.
 → Sl. **11**
2. Za polnjenje večjih količin prestavite vrtljivo stikalo v položaj **O off**.
Počakajte, da se aparat zaustavi.
3. Pokrov zasukajte v smeri urnega kazalca in ga snemite.
4. Dodajte sestavine, kot je opisano, in jih obdelajte.
→ "Obdelava živil z nastavkom za mešalnik", Stran 9

Praznjenje nastavka za mešalnik

1. Izvlecite priključni vtič.

sl Čiščenje in nega

2. Nastavek za mešalnik zasukajte v smeri urnega kazalca, dokler se ne sprosti.
→ Sl. **12**
3. Snemite nastavek za mešalnik z osnovnega aparata.
→ Sl. **13**
4. Pokrov zasukajte v smeri urnega kazalca in ga snemite.
→ Sl. **14**
5. Obdelana živila dajte v primerno posodo ali jih neposredno postrezite.
→ Sl. **15**

Nasveti

- Po uporabi takoj očistite vse dele, da se ostanki hrane ne strdijo.
- Za predhodno čiščenje v lonček za mešanje dodajte nekaj blage milnice in aparat vklopite za nekaj sekund.

Čiščenje in nega

Čistila

Preverite, katera čistila so primerna za čiščenje vašega pribora.

POZOR!

Zaradi neprimernih čistil ali napačnega čiščenja se lahko pribor poškoduje.

- ▶ Ne uporabljajte čistilnih sredstev, ki vsebujejo alkohol ali špirit.
- ▶ Ne uporabljajte ostrih, koničastih ali kovinskih predmetov.
- ▶ Ne uporabljajte grobih papirnatih brisač, krp ali čistil.

Pregled čiščenja

Tukaj najdete pregled, kako posamezne sestavne dele najboljše čistiti.

→ Sl. **16**

Primeri uporabe

Upošteвайте navedbe in vrednosti v razpredelnici.

→ Sl. **17**

POZOR!

Zaradi neprimernih živil se lahko aparat poškoduje.

- ▶ V lončku za mešanje ne obdelujte vročih živil nad 70 °C.

Opomba

Omejitev za obdelavo:

- Ne sekljajte sestavin kot so mandlji, čebula, peteršilj in meso.
- Z mešalnikom ni mogoče izdelovati namazov kot so arašidovo maslo, kokosovo maslo ali lešnikova krema.
- Trda živila zmešajte z zadostno količino vode.
- Živila v prahu pred mešanjem zmešajte z zadostno količino tekočine ali pa jih v celoti raztopite v tekočini. Živila v prahu so npr. sladkor v prahu, kakav v prahu, pražena soja, moka, beljak v prahu.



Sigurnost

Obratite pozornost na informacije u vezi sa sigurnošću kako biste se sigurno mogli koristiti svojim priborom.

Opće napomene

Ovdje možete pronaći opće informacije o ovim uputama.

- Pažljivo pročitajte ove upute. Samo tada možete sigurno i učinkovito rukovati priborom.
- Pridržavajte se upute za osnovni uređaj.
- Pridržavajte se sigurnosnih napomena i upozorenja.
- Sačuvajte upute i informacije o proizvodu za kasniju uporabu ili za sljedećeg vlasnika.

Namjenska uporaba

Pribor upotrebljavajte samo:

- s kuhinjskim uređajem serije MUMS2, MUM5.
- u skladu s ovim uputama za uporabu
- s originalnim dijelovima i priborom
- za usitnjavanje, sjeckanje, miješanje, pravljenje pirea i emulgiranje tekućih ili polutvrdih sastojaka.
- za usitnjavanje kockica leda.

Sigurnosne napomene

Pridržavajte se sigurnosnih napomena.



UPOZORENJE – Opasnost od porezotina!

Nož blendera ima oštre oštrice.

- ▶ Prilikom čišćenja i pražnjenja posude za miješanje pripazite na oštre oštrice.
- ▶ Nikad nemojte dodirivati oštrice golim rukama.



UPOZORENJE – Opasnost od ozljede!

Neispravna upotreba može dovesti do ozljeda.

- ▶ Pribor nikada ne sastavljajte na osnovnom uređaju.
- ▶ Postavljajte i skidajte opremu kada je pogon u stanju mirovanja i uređaj nije priključen na napon.

- ▶ Pribor upotrebljavajte samo kada je u potpunosti sastavljen.
- ▶ Pribor upotrebljavajte samo u radnom položaju koji je za njega predviđen.
- ▶ Nikad nemojte posezati prstima u postavljeni pribor.
- ▶ Pribor nikada ne pokrećite ako nije postavljen poklopac.

⚠ UPOZORENJE – Opasnost od opekotina!

Vruće namirnice tijekom obrade mogu prskati i para može izlaziti kroz poklopac.

- ▶ Dodajte maksimalno 500 ml vrućih ili pjenastih namirnica.
- ▶ Oprezno obrađujte vruće namirnice.
- ▶ Ne naginjite se iznad uređaja.

⚠ UPOZORENJE – Opasnost od zdravstveno štetnog djelovanja!

Onečišćenja površine mogu ugroziti zdravlje.

- ▶ Pridržavajte se uputa za čišćenje.
- ▶ Površine koje dolaze u dodir s namirnicama potrebno je očistiti prije svake upotrebe.

Izbjegavanje materijalnih šteta

POZOR!

Neispravna upotreba može dovesti do oštećenja.

- ▶ Nemojte obrađivati namirnice koje imaju tvrde sastojke, npr. kosti.
- ▶ Nemojte obrađivati smrznute namirnice, osim kockica leda.
- ▶ Nemojte stavljati predmete u posudu za miješanje, npr. kuhaču.
- ▶ Prije korištenja provjerite ima li u posudi za miješanje stranih predmeta.

Raspakiravanje i provjera

Ovdje ćete saznati na što morate obratiti pažnju pri raspakiravanju.

Raspakiravanje pribora i dijelova

1. Izvadite pribor iz ambalaže.
2. Izvadite sve ostale dijelove i popratne dokumente iz ambalaže i pripremite ih.
3. Uklonite postojeći ambalažni materijal.
4. Uklonite ostatke ljepila i folije.

Opseg isporuke

Nakon raspakiravanja provjerite sve dijelove imaju li oštećenja nastala u transportu te je li isporuka potpuna.

→ Sl. **1**

A Nastavak za mikser

B Popratni dokumenti

Čišćenje pribora prije prve uporabe

1. Prije prvog korištenja potrebno je očistiti sve dijelove koji dolaze u dodir s namirnicama.
→ "Čišćenje i održavanje",
Stranica 15
2. Pripremite očišćene i posušene dijelove za korištenje.

Upoznavanje pribora

Dijelovi

Ovdje ćete naći pregled sastavnih dijelova svog pribora.

→ Sl. **2**




1 Posuda za miješanje

2 Poklopac s otvorom za punjenje

3 Lijevak za punjenje

Simboli

Ovdje možete pronaći pregled simbola na priboru.

Simbol	Opis
	Obratite pozornost na naputke iz uputa za upotrebu.
	Prilikom čišćenja i pražnjenja posude za miješanje pripazite na oštre oštrice.
	Postavite vrč za miješanje ▼ i pritegnite ga ●

Prije upotrebe

Unaprijed pripremite osnovni uređaj i pribor za obradu.

Pregled osnovnih uređaja

Pripremite svoj kuhinjski uređaj kako je prikazano.

→ Sl. **3**

A Kuhinjski uređaj serije MUM5

B Kuhinjski uređaj serije MUMS2

Postavljanej nastavka za mikser na osnovni uređaj

UPOZORENJE

Opasnost od ozljede!

Neispravna upotreba može dovesti do ozljeda.

► Postavljajte i skidajte opremu kada je pogon u stanju mirovanja i uređaj nije priključen na napon.

1. Postavite nastavak za mikser kako je prikazano na pogon 3.

→ Sl. **4**

Oznake ▼ i ▲ moraju biti usmjerene jedna prema drugoj.

2. Pritisnite nastavak za mikser prema dolje i okrećite ga u smjeru suprotnom od kazaljke na satu dok se ne uglavi.

→ Sl. **5**

Oznake ● i ▲ moraju biti usmjerene jedna prema drugoj.

Osnovno rukovanje

Obrada namirnica nastavkom za mikser

Napomena: Obratite pažnju na preporuke vezane za brzinu.

→ "Primjeri primjene", Stranica 15

1. Pripremite namirnice.

Narežite velike namirnice na komade.

2. Dodajte namirnice u posudu za miješanje.

→ Sl. **6**

3. Postavite lijevak za punjenje na poklopac i poklopac na posudu za miješanje.

→ Sl. **7**

4. Poklopac okrećite u smjeru suprotnom od kazaljke na satu dok se ne uglavi.

→ Sl. **8**

Poklopac mora biti u potpunosti zatvoren.

5. Utaknite mrežni utikač.

6. Postavite okretni prekidač na preporučenu brzinu.

→ Sl. **9**

7. Sastojke obrađujte sve dok ne postignete željeni rezultat.

8. Postavite okretni prekidač na **O off**.

→ Sl. **10**

Dodajte sastojke

1. Kako biste tijekom obrade dodali sastojke, odaberite sljedeću opciju:

- Tekućine punite kroz lijevak za punjenje na poklopcu.
- Skinite lijevak za punjenje i dodajte čvrste sastojke kroz otvor.

→ Sl. **11**

2. Za dodavanje većih količina sastojaka postavite okretni prekidač na postavku **O off**.

Pričekajte dok se uređaj ne zaustavi.

3. Okrenite poklopac u smjeru kazaljke na satu i skinite ga.

4. Dodajte sastojke kako je opisano i nastavite ih obrađivati.

→ "Obrada namirnica nastavkom za mikser", Stranica 14

Praženje nastavka za mikser

1. Izvucite mrežni prekidač.

2. Okrećite nastavak za miješanje u smjeru suprotnom od kazaljke na satu, dok se ne otpusti.
→ Sl. **12**
3. Skinite nastavak za miješanje s osnovnog uređaja.
→ Sl. **13**
4. Okrenite poklopac u smjeru kazaljke na satu i skinite ga.
→ Sl. **14**
5. Ispraznite obrađene namirnice u prikladnu posudu ili ih izravno poslušite.
→ Sl. **15**

Savjeti

- Odmah nakon korištenja očistite sve dijelove, kako se ostaci ne bi osušili.
- Za čišćenje ulijte malo sredstva za čišćenje u posudu za miješanje i uključite uređaj da radi nekoliko sekundi.

Čišćenje i održavanje

Sredstva za čišćenje

Saznajte koja su sredstva za čišćenje prikladna za određeni pribor.

POZOR!

- Ako budete koristili neprikladna sredstva za čišćenje ili pogrešan način čišćenja, mogli biste oštetiti pribor.
- ▶ Ne koristite sredstva za čišćenje s alkoholom ili benzinom.
 - ▶ Ne koristite oštre, šiljaste ili metalne predmete.
 - ▶ Nemojte koristiti abrazivne krpe ili sredstva za čišćenje.

Pregled čišćenja

Ovdje možete pronaći pregled kako na najbolji način očistiti pojedinačne komponente.

→ Sl. **16**

Primjeri primjene

Obratite pažnju na upute i vrijednosti u tablici.

→ Sl. **17**

POZOR!

Ako se koriste neprikladne namirnice, uređaj bi se mogao oštetiti.

- ▶ U spremniku za miješanje nemojte obrađivati vruće namirnice temperature preko 70 °C.

Napomena

Ograničenja vezana za obradu:

- Nemojte usitnjavati sastojke kao što u bademi, luk, peršin i meso.
- Uz pomoć miksera ne mogu se izraditi namazi od maslaca od kikirikija, maslaca od kokosa ili kaša od orašastih plodova.
- Čvrste namirnice miješajte uz dovoljno tekućine.
- Praškaste namirnice prije miješanja pomiješajte s dovoljno tekućine ili u potpunosti otopite u tekućini. Među praškaste namirnice ubrajaju se primjerice šećer u prahu, kakao prah, pržena soja, brašno, bjelanjak u prahu.



Bezbednost

Da biste mogli bezbedno da koristite svoj dodatni pribor, obratite pažnju na informacije o bezbednosti.

Opšte napomene

Ovde možete pogledati opšte informacije o ovom uputstvu.

- Pažljivo pročitajte ovo uputstvo. Samo na taj način ćete moći bezbedno i efikasno da rukujete dodatnim priborom.
- Pridržavajte se uputstva za osnovni uređaj.
- Pridržavajte se napomena o bezbednosti i upozorenja.
- Uputstva i informacije o proizvodu sačuvajte za kasniju upotrebu ili za narednog vlasnika.

Namensko korišćenje

Ovaj pribor upotrebljavajte samo:

- sa kuhinjskim uređajem serije MUMS2, MUM5.
- u skladu sa ovim uputstvom za upotrebu,
- sa originalnim delovima i priborom.
- za usitnjavanje, seckanje, mešanje, pasiranje i emulzifikovanje tečnih ili polučvrstih namirnica.
- za usitnjavanje kockica leda.

Napomene o bezbednosti

Pridržavajte se napomena o bezbednosti.

UPOZORENJE – Opasnost od zasecanja!

Ivice noža miksera su oštre.

- ▶ Pazite na oštre oštrice kada čistite i praznite posudu za mućenje.
- ▶ Nipošto nemojte dodirivati oštrice golim rukama.

UPOZORENJE – Opasnost od povrede!

Nepravilna upotreba može da dovede do povreda.

- ▶ Dodatni pribor nipošto nemojte sastavljati na osnovnom uređaju.

- ▶ Dodatni pribor postavljajte i skidajte samo kada pogon miruje a uređaj je isključen sa napajanja.
- ▶ Dodatni pribor koristite samo u potpuno sklopljenom stanju.
- ▶ Dodatni pribor upotrebljavajte samo u za to predviđenom radnom položaju.
- ▶ Ne stavljajte ruke u postavljen dodatni pribor.
- ▶ Nipošto nemojte da koristite dodatni pribor bez postavljenog poklopca.

⚠ UPOZORENJE – Opasnost od opekotina!

Vruće namirnice mogu da prskaju prilikom mešanja, dok iz poklopca može da izlazi para.

- ▶ Sipajte najviše 500 ml vrućih ili penušavih namirnica.
- ▶ Pažljivo mešajte vruće namirnice.
- ▶ Ne naginjite se iznad uređaja.

⚠ UPOZORENJE – Opasnost od ugrožavanja zdravlja!

Prljavština na površinama može da ugrozi zdravlje.

- ▶ Obratite pažnju na napomene za čišćenje.
- ▶ Površine koje dolaze u dodir sa namirnicama očistite pre svake upotrebe.

Izbegavanje materijalne štete

PAŽNJA!

Nepravilna upotreba može da dovede do pojave materijalne štete.

- ▶ Nipošto nemojte da obrađujete namirnice koje sadrže čvrste sastojke, npr. kosti.
- ▶ Ne obrađujte duboko zamrznute sastojke osim kockica leda.
- ▶ Nemojte da ubacujete predmete, npr. varjaču u posudu za mućenje.
- ▶ Pre korišćenja proverite ima li stranih tela u posudi za mućenje.

Raspakivanje i provera

Ovde ćete saznati šta je važno prilikom raspakivanja.

Raspakivanje dodatnog pribora i delova

1. Izvadite dodatni pribor iz ambalaže.
2. Izvadite iz ambalaže sve ostale delove i prateću dokumentaciju i raspustite ih.
3. Uklonite dostavljeni ambalažni materijal.
4. Uklonite dostavljene nalepnice i folije.

Obim isporuke

Kada otpakujete uređaj, proverite sve delove da li imaju transportnih oštećenja i da li je isporuka potpuna.

→ Sl. 1

A Dodatak za mikser

B Prateća dokumentacija

Čišćenje dodatnog pribora pre prve upotrebe

1. Pre prve upotrebe, očistite sve delove koji dolaze u dodir sa namirnicama.
→ "Čišćenje i održavanje", Stranica 20
2. Očišćene i osušene delove raspustite i pripremite za upotrebu.

Upoznavanje sa dodatnim priborom

Sastavni delovi




Ovde ćete naći pregled sastavnih delova dodatnog pribora.

→ Sl. 2

1	Posuda za mućenje
2	Poklopac sa otvorom za punjenje
3	Ulivni levak

Simboli

Ovde ćete naći pregled simbola sa dodatnog pribora.

Simbol	Opis
	Pridržavajte se uputstva iz uputstva za upotrebu.
	Pazite na oštre oštrice kada čistite i praznite posudu za mućenje.
	Postavite posudu za mućenje ▼ i pričvrstite je ●

Pre upotrebe

Pripremite osnovni uređaj i dodatni pribor za upotrebu.

Pregled osnovnih uređaja

Pripremite kuhinjski uređaj na način prikazan na slici.

→ Sl. **3**

A Kuhinjski uređaj serije MUM5

B Kuhinjski uređaj serije MUMS2

Postavljanje dodatka za mikser na osnovni uređaj

UPOZORENJE

Opasnost od povrede!

Nepravilna upotreba može da dovede do povreda.

► Dodatni pribor postavljajte i skidajte samo kada pogon miruje a uređaj je isključen sa napajanja.

1. Postavite dodatak za mikser na pogon 3 na način prikazan na slici.

→ Sl. **4**

Oznake ▼ i ▲ moraju da budu međusobno poravnate.

2. Pritiskajte nadole dodatak za mikser i okrećite ga ulevo sve dok se ne uglati na svoje mesto.

→ Sl. **5**

Oznake ● i ▲ moraju da budu međusobno poravnate.

Osnovno rukovanje

Obrađivanje namirnica dodatkom za mikser

Napomena: Pridržavajte se preporučenih brzina.

→ "Primeri primene", Stranica 20

1. Pripremite namirnice.

Velike namirnice isecite na komade.

2. Sipajte namirnice u posudu za mućenje.

→ Sl. **6**

3. Utaknite ulivni levak u poklopac, a zatim poklopac postavite na posudu za mućenje.

→ Sl. **7**

4. Okrećite ulevo poklopac sve dok se ne uglati na svoje mesto.

→ Sl. **8**

Poklopac mora da bude potpuno zatvoren.

5. Utaknite mrežni utikač.

6. Postavite obrtni prekidač na preporučenu brzinu.

→ Sl. **9**

7. Obradujte sastojke sve dok se ne postigne željeni rezultat.

8. Postavite obrtni prekidač u položaj **Off**.

→ Sl. **10**

Dosipanje sastojaka

1. Da biste dodali sastojke tokom obrade, izaberite jednu od sledećih opcija:

– Tečnosti ulijte koristeći ulivni levak na poklopcu.

– Uklonite ulivni levak, a zatim kroz otvor sipajte čvrste sastojke.

→ Sl. **11**

2. Da biste dodali veće količine, postavite obrtni prekidač u položaj **Off**.

Sačekajte dok uređaj ne prestane da radi.

3. Okrenite udesno poklopac i izvadite ga.

4. Dodajte sastojke na opisani način i nastavite sa obradom.

→ "Obrađivanje namirnica dodatkom za mikser", Stranica 19

Pražnjenje dodatka za mikser

1. Izvucite mrežni utikač.
2. Okrećite udesno dodatak za mikser sve dok se ne oslobodi.
→ Sl. 12
3. Skinite dodatak za mikser sa osnovnog uređaja.
→ Sl. 13
4. Okrenite udesno poklopac i izvadi-
te ga.
→ Sl. 14
5. Sipajte obrađene namirnice u po-
godnu posudu ili ih odmah poslužite.
→ Sl. 15

Saveti

- Očistite sve delove odmah nakon upotrebe kako se ostaci ne bi sa-
sušili.
- Sipajte malo sapunice u posudu za
mućenje i uključite uređaj na neko-
liko sekundi kako biste ga prelimi-
narno očistili.

Čišćenje i održavanje

Sredstva za čišćenje

Saznajte koja su sredstva za čišćenje pogodna za vaš dodatni pribor.

PAŽNJA!

Nepogodna sredstva za čišćenje i nepravilno čišćenje mogu da oštete dodatni pribor.

- ▶ Nemojte da upotrebljavate sred-
stva za čišćenje koja sadrže alko-
hol ili špiritus.
- ▶ Nemojte da upotrebljavate oštre,
šiljate ili metalne predmete.
- ▶ Nemojte da upotrebljavate abraziv-
ne krpe ili abrazivna sredstva za či-
šćenje.

Pregled čišćenja

Ovde ćete naći pregled postupaka putem kojih ćete na najbolji način očistiti pojedinačne sastavne delove.
→ Sl. 16

Primeri primene

Pridržavajte se navoda i vrednosti u tabeli.

→ Sl. 17

PAŽNJA!

Nepogodne namirnice mogu da ošte-
te uređaj.

- ▶ U posudu za mućenje nemojte da
mešate vruće namirnice iz-
nad 70 °C.

Napomena

Ograničenja za obradu:

- Nemojte da usitnjavate sastojke
poput npr. badema, crnog luka,
peršuna i mesa.
- Mikser ne može da izrađuje nama-
ze poput npr. maslaca od kikirikija,
maslaca od kokosovog oraha ili
namaza od orašastih plodova.
- Čvrste namirnice mešajte sa do-
voljno tečnosti.
- Praškaste namirnice izmešajte sa
dovoljno tečnosti pre miksiranja ili
ih potpuno rastopite u tečnosti.
Praškaste namirnice su npr. šećer
u prahu, kakao prah, pečena zrna
soje, brašno, prašak od belanaca.



Безбедност

Внимавајте на информациите на темата за безбедноста за безбедно да можете да ги користите додатоците.

Општи напомени

Тука ќе најдете општи информации за ова упатство.

- Внимателно прочитајте го упатството. Само тогаш можете безбедно и ефикасно да ги користите додатоците.
- Внимавајте на упатството за основниот уред.
- Внимавајте на безбедносните напомени и предупредувањата.
- Чувајте го упатството и информациите за производот за подоцнежна употреба или за следните сопственици.

Наменско користење

Користете ги додатоците само:

- со кујнски апарати од серијата MUMS2, MUM5.
- согласно ова упатство за користење.
- со оригинални делови и опрема.
- за ситнење, сецкање, блендирање, пасирање и емулзификација на течна или полуцврста храна.
- за ситнење коцки мраз.

Безбедносни напомени

Внимавајте на безбедносните напомени.

ПРЕДУПРЕДУВАЊЕ – Опасност од сечење!

Сечилата на садот за блендирање се остри.

- ▶ Внимавајте на острите рабови при чистењето и испразнувањето на садот за блендирање.
- ▶ Никогаш не допирајте ги острите рабови со раце.

ПРЕДУПРЕДУВАЊЕ – Опасност од повреда!

Непрописната употреба може да предизвика повреда.

- ▶ Никогаш не склопувајте ги додатоците додека се на основниот уред.

- ▶ Прикачувајте и отстранувајте ги додатоците само кога погонот е во мирување и апаратот е исклучен.
- ▶ Користете ги додатоците само кога се целосно склопени.
- ▶ Користете ги додатоците само во позицијата предвидена за работа.
- ▶ Не посегнувајте во веќе поставените додатоци.
- ▶ Никогаш не користете ги додатоците без поставен капак.

ПРЕДУПРЕДУВАЊЕ – Опасност од изгореници!

Жешката храна може да прска за време на обработката и може да излегува пареа од капакот.

- ▶ Ставајте максимум 500 ml жешка или пенлива храна.
- ▶ Внимателно обработувајте ја жешката храна.
- ▶ Не наведнувајте се над апаратот.

ПРЕДУПРЕДУВАЊЕ – Опасност од наштетување на здравјето!

Нечистотиите што се задржуваат на површината може штетно да влијаат врз здравјето.

- ▶ Внимавајте на напомените за чистење.
- ▶ Чистете ги површините што доаѓаат во допир со храна пред секоја употреба.

Избегнување материјални штети

ВНИМАНИЕ!

Непрописната употреба може да предизвика материјални штети.

- ▶ Не обработувајте ја храната што содржи тврди делови, на пример, коски.
- ▶ Не обработувајте замрзната храна, освен коцки мраз.
- ▶ Не поставувајте предмети во садот за блендирање, на пример, дрвена лажица.
- ▶ Проверувајте го садот за блендирање пред употреба за тоа дали има предмети во него.

Отпакување и проверка

Тука ќе дознаете што треба да внимавате при отпакување.

Отпакување на додатоките и деловите

1. Извадете ги додатоките од пакувањето.
2. Извадете ги сите други делови и придружни документи од пакувањето и подгответе ги за употреба.
3. Отстранете го материјалот од пакувањето.
4. Отстранете ги налепниците и фолиите.

Содржина на достава

По отпакувањето проверете ги сите делови дали имаат оштетувања од транспортот и дали е целосна испораката.

→ Сл. **1**

A Добавок за блендирање

B Придружни документи

Чистење на додатоките пред првата употреба

1. Исчистете ги сите делови коишто доаѓаат во допир со храна пред првата употреба.
→ "Чистење и нега",
Страница 25
2. Подгответе ги исчистените и веќе исушени делови за употреба.

Запознавање на елементите

Компоненти

Тука ќе најдете преглед на компонентите на вашите додаточи.
→ Сл. **2**

1 Сад за блендирање

2 Капак со отвор за полнење

3 Инка за полнење

Симболи

Тука ќе најдете преглед на символите за вашите додаточи.

Симбол **Опис**




Внимавајте на насоките во упатствата за употреба.



Внимавајте на острите рабови при чистењето и испразнувањето на садот за блендирање.



Поставете го садот за блендирање  и прицврстете го .

Пред употребата

Подгответе го основниот уред и додатоците за употреба.

Преглед на основниот уред

Подгответе го вашиот кујнски апарат како што е илустрирано.

→ Сл. **3**

A Кујнски апарат од серија MUM5

B Кујнски апарат од серија MUMS2

Поставување додаток за блендирање во основниот уред

ПРЕДУПРЕДУВАЊЕ Опасност од повреда!

Непрописната употреба може да предизвика повреда.

► Прикачувајте и отстранувајте ги додатоците само кога погонот е во мирување и апаратот е исклучен.

1. Поставете го додатокот за блендирање на погонот 3 како што е илустрирано.
→ Сл. **4**
Ознаките ▼ и ▲ мора да бидат порамнети една со друга.
2. Притиснете го додатокот за блендирање надолу и свртете го спротивно од насоката на стрелките на часовникот додека не дојде на место.
→ Сл. **5**
Ознаките ● и ▲ мора да бидат порамнети една со друга.

Основно ракување

Обработка на храна со додатокот за блендирање

Забелешка: Внимавајте на препораките за брзината.
→ "Примери за употреба",
Страница 25

1. Обработете ја храната.
Исечете ги големите парчиња храна во помали.
2. Наполнете го садот за блендирање со храна.
→ Сл. **6**
3. Поставете ја инката за полнење во капакот и поставете го капакот на садот за блендирање.
→ Сл. **7**
4. Вртете го капакот спротивно од насоката на стрелките на часовникот додека не дојде на место.
→ Сл. **8**
Капакот мора целосно да е затворен.
5. Приклучете го струјниот приклучок во штекер.
6. Поставете го прекинувачот на вртење на препорачаната брзина.
→ Сл. **9**
7. Обработувајте ги состојките додека не го постигнете посакуваниот резултат.
8. Поставете го прекинувачот на вртење на **Off**.
→ Сл. **10**

Полнење со состојки

1. За да дополнувате состојки за време на обработката, изберете една од следниве опции:
 - Наполнете го садот со течност преку инката за полнење на капакот.
 - Отстранете ја инката за полнење и ставете цврсти состојки низ отворот.
 → Сл. **11**
2. За да ставате поголеми количини, поставете го прекинувачот на вртење на **O off**. Почекајте апаратот да дојде во мирување.
3. Завртете го капакот во насока на стрелките на часовникот и отстранете го.
4. Полнете со состојки и обработувајте ги како што е опишано.
→ *"Обработка на храна со додатокот за блендирање", Страница 24*

Празнење на додатокот за блендирање

1. Извлечете го струјниот приклучок од штекер.
2. Свртете го додатокот за блендирање во насока на стрелките на часовникот додека не се откачи.
→ Сл. **12**
3. Отстранете го додатокот за блендирање од основниот уред.
→ Сл. **13**
4. Завртете го капакот во насока на стрелките на часовникот и отстранете го.
→ Сл. **14**

5. Префрлете ја обработената храна во соодветен сад или директно сервирајте ја.
→ Сл. **15**

Совети

- Веднаш исчистете ги сите делови по употребата за да не се исушат остатоците.
- Наполнете го садот за блендирање пред чистењето со вода со малку сјај и вклучете го апаратот неколку секунди.

Чистење и нега

Средство за чистење

Откријте кое средство за чистење е соодветно за вашите додатоци.

ВНИМАНИЕ!

Додатоците може да се оштетат поради употреба на несоодветно средство за чистење или погрешно чистење.

- ▶ Не употребувајте алкохол или други алкохолни средства за чистење.
- ▶ Не користете остри или метални предмети.
- ▶ Не користете абразивни крпи или средства за чистење.

Преглед на чистењето

Овде ќе пронајдете преглед како најдобро да ги исчистите поединечните компоненти.

→ Сл. **16**

Примери за употреба

Внимавајте на податоците и вредностите во табелата.

→ Сл. **17**

ВНИМАНИЕ!

Апаратот може да се оштети поради несоодветна храна.

- ▶ Не обработувајте храна пожешка од 70 °C во садот за блендирање.

Забелешка

Ограничувања во поглед на обработката:

- Не ставајте состојки за ситнење, како бадеми, кромид, магнонос и месо.
- Блендерот не одговара за правење на многу фини смеси, како путер од кикирики, од кокос или лешници.
- Мешајте цврста храна со доволна количина на течности.
- Многу сувата храна прво измешајте ја со доволно течност пред блендирањето или целосно растопете ја во течност. За многу сува храна се смета, на пример, шеќерот во прав, какаото, печените семки од соја, брашното или јајцата во прав.



Siguria

Respektoni informacionet për temën "Siguria", që t'i përdorni aksesorët në mënyrë të sigurt.

Udhëzime të përgjithshme

Këtu do të gjeni informacionet e përgjithshme rreth këtij manuali.

- Lexoni me kujdes këtë manual. Vetëm atëherë mund t'i përdorni aksesorët në mënyrë të sigurt dhe efikase.
- Respektoni udhëzimet për njësinë bazë.
- Respektoni udhëzimet për sigurinë dhe udhëzimet paralajmëruese.
- Ruani manualin dhe informacionet e produktit për përdorim të mëvonshëm ose për zotëruesin pasardhës të saj.

Përdorimi i parashikuar

Përdoreni aksesoren vetëm:

- me përpunues ushqimesh të serisë MUMS2, MUM5.
- në përputhje me këtë manual përdorimi.
- me pjesë dhe aksesore origjinalë.
- për thërrmim, copëtim, përzierje, bërje pureje dhe emulsifikim lëngjesh apo ushqimesh gjysmë të ngurta.
- për thërrmimin e kubikëve të akullit.

Udhëzime sigurie

Mbani parasysh udhëzimet e sigurisë.



PARALAJMËRIM – Rrezik prerjeje!

Thika e mikserit ka tehet të mprehta.

- ▶ Kur pastroni dhe zbrazni një gotë përzierëse kushtojuni vëmendje teheve të mprehta.
- ▶ Mos i prekni kurrë tehet me duar të zhveshura.



PARALAJMËRIM – Rrezik lëndimi!

Përdorimi i papërshtatshëm mund të shkaktojë lëndime.

- ▶ Mos i montoni kurrë aksesorët në njësinë bazë.

- ▶ Vendosini i hiqini aksesorët vetëm kur njësia të jetë e palëvizshme dhe pajisja të jetë hequr nga priza.
- ▶ Përdorini aksesorët vetëm me të gjitha pjesët e montuara.
- ▶ Përdorini aksesorëve vetëm në pozicionin e parashikuar të punës.
- ▶ Mos i fusni kurrë duart drejt aksesorëve të montuar.
- ▶ Mos i vini në punë aksesorët pa vendosur kapakun.

⚠ PARALAJMËRIM – Rrezik përvëlimi!

Ushqimet e nxehta mund të hedhin stërkala gjatë përpunimit dhe mund të dalë avull nga kapaku.

- ▶ Shtoni një 500 ml maksimumi ushqime të nxehta apo me shkumë.
- ▶ Përpunojini me kujdes ushqimet e nxehta.
- ▶ Mos u përkulni mbi pajisje.

⚠ PARALAJMËRIM – Rrezik dëmsh në shëndet!

Ndotja në sipërfaqe mund të rrezikojë shëndetin.

- ▶ Ndiqni udhëzimet e pastrimit.
- ▶ Pastrojini përpara çdo përdorimi sipërfaqet që bien në kontakt me ushqimin.

Shmangia e dëmeve materiale

VINI RE!

Përdorimi i parregullt mund të sjellë dëme materiale.

- ▶ Mos përpunoni ushqime që përmbajnë përbërës të fortë, si p.sh. kocka.
- ▶ Mos përpunoni ushqime të ngrira, përveç kubikëve të akullit.
- ▶ Mos vendosni sende në kanën e mikserit, si p.sh. lugë gatimi.
- ▶ Kontrolloni kanën e mikserit për sende të huaja përpara përdorimit.

Nxjerrja nga paketimi dhe kontrolli

Këtu mësoni se çfarë duhet të kemi parasysh kur nxirrni pajisjen nga paketimi.

Shpaketimi i aksesorëve dhe i pjesëve

1. Hiqini aksesorët nga paketimi.
2. Hiqni të gjithë pjesët e tjera dhe dokumentet shoqëruese nga paketimi dhe bëjini gati.
3. Hiqni materialin ekzistues të paketimit.
4. Hiqni ngjitëset dhe fletët.

Përmbajtja e paketimit

Pas nxjerrjes nga paketimi kontrolloni të gjitha pjesët për dëmtime nga transporti dhe për plotësinë e dërgesës.

→ Fig. 1

A Aksesor mikseri

B Dokumentacioni shoqërues

Pastrimi i aksesorëve përpara përdorimit të parë

1. Pastrojini të gjithë pjesët që bien në kontakt me ushqimin përpara përdorimit të parë.
→ "Pastrimi dhe kujdesi", Faqe 31
2. Përgatitini për përdorim pjesët e pastruara dhe të thara.

Njohja me aksesorët

Pjesët

Këtu gjeni një pasqyrë përmbledhëse të pjesëve përbërëse të aksesorëve.
→ Fig. 2

- | | |
|---|--------------------------|
| 1 | Ena e mikserit |
| 2 | Kapak me vrimë mbushjeje |
| 3 | Hinkë |

Simbolet

Këtu do të gjeni një përmbledhje të simboleve në aksesorët tuaj.

Simboli	Përshkrimi
	Ndihni këshillat në udhëzuesin e përdorimit.
	Kur pastroni dhe zbrazni një gotë përzierëse kushtojuni vëmendje teheve të mprehta.
	Vendosni gotën e përzierjes dhe shtrëngojeni

Përpara përdorimit

Përgatitni për përdorim pajisjen bazë dhe aksesorët.

Përmbledhje e njësisë bazë

Përgatiteni përpunuesin e ushqimit sipas ilustrimit.

→ Fig. 3

A Aparat kuzhine i serisë MUM5

B Aparat kuzhine i serisë MUMS2

Vendosja e aksesorit të mikserit në njësinë bazë

PARALAJMËRIM

Rrezik lëndimi!

Përdorimi i papërshtatshëm mund të shkaktojë lëndime.

► Vendosini i hiqini aksesorët vetëm kur njësia të jetë e palëvizshme dhe pajisja të jetë hequr nga priza.

1. Vendoseni aksesorin e mikserit në motorin 3 sipas ilustrimit.

→ Fig. 4

Shenjat ▼ dhe ▲ duhen drejtuar me njëra tjetrën.

2. Shtyjeni aksesorin e mikserit për poshtë dhe kthejeni në drejtim kundërorar derisa të puthitet në vend.

→ Fig. 5

Shenjat ● dhe ▲ duhen drejtuar me njëra tjetrën.

Përdorimi bazë

Përpunimi i ushqimit me aksesorin e mikserit

Shënim Respektoni rekomandimet e shpejtësisë.

→ "Shembuj përdorimi", Faqe 31

1. Përgatisni ushqimin.

Pritini ushqimet e mëdha në copa.

2. Shtoni ushqim në enën e mikserit.
→ Fig. 6

3. Vendosni hinkën në kapak dhe vendoseni kapakun në enën e mikserit.

→ Fig. 7

4. Kthejeni kapakun në drejtim kundërorar derisa të puthitet në vend.

→ Fig. 8

Kapaku duhet të jetë tërësisht i mbyllur.

5. Fusni spinën në prizë.

6. Vendosni çelësin rrotullues në shpejtësinë e rekomanduar.

→ Fig. 9

7. Përpunojini përbërësit derisa të arrini rezultatin e dëshiruar.

8. Caktojini çelësin rrotullues në **O off**.

→ Fig. 10

Shtimi i përbërësve

1. Për të rimbushur përbërësit gjatë përpunimit, zgjidhni një nga opsionet e mëposhtme:

– Mbushini lëngjet përmes hinkës së kapakut.

– Hiqini hinkën dhe shtoni përbërësit e ngurtë përmes vrimës.

→ Fig. 11

2. Për të shtuar asai më të mëdha, caktoni çelësin rrotullues në **O off**. Prisni sa të ndalojë pajisja.

3. Kthejeni kapakun në drejtim orar dhe hiqini.

4. Shtojini përbërësit sipas përshkrimit dhe përpunojini më tej.

→ "Përpunimi i ushqimit me aksesorin e mikserit", Faqe 30

Zbrazja e aksesorit të mikserit

1. Hiqni spinën nga priza.

2. Kthejeni aksesorin e mikserit në drejtim orar derisa të shpërbëhet.
→ Fig. 12
3. Hiqeni aksesorin e mikserit nga njësia bazë.
→ Fig. 13
4. Kthejeni kapakun në drejtim orar dhe hiqeni.
→ Fig. 14
5. Hidhini ushqimet e përpunuara në një enë të përshtatshme ose servirin në çast.
→ Fig. 15

Këshilla

- Pastrojini të gjitha pjesët menjëherë pas përdorimit që të mos thahen mbetjet.
- Për pastrim paraprak, shtoni pak lëng shpëlarës në enën e mikserit dhe ndizeni pajisjen për pak sekonda.

Pastrimi dhe kujdesi

Detergjentët

Mësoni cilët detergjentë janë të përshtatshëm për aksesoret tuaj.

VINI RE!

Aksesoret mun të dëmtohen nga detergjentët e papërshtatshëm apo nga pastrimi i gabuar.

- ▶ Mos përdorni alkohol apo solucione larëse me përmbajtje alkoholi.
- ▶ Mos përdorni maje të mprehta ose objekte metalike.
- ▶ Mos përdorni lecka apo detergjentë abrazivë.

Përmbledhje e pastrimit

Këtu mund të gjeni një përmbledhje se si t'i pastroni më mirë përbërësit individualë.

→ Fig. 16

Shembuj përdorimi

Kini parasysh informacionin dhe vlerat në tabelë.

→ Fig. 17

VINI RE!

Ushqimet e papërshtatshme mund të ta dëmtojnë pajisjen.

- ▶ Mos i përpunoni ushqimet e ngrohta mbi 70°C në kanën e mikserit.

Shënim

Kufizimet në përpunim:

- Mos copëtoni përbërës si p.sh. bajamet, qepët, majdanozi dhe mishi.
- Mikseri nuk mund të krijojë masa gjalpi si p.sh. gjalpi i kikirikëve, gjalpi i kokosit apo arrëmyshku.
- Përziejini ushqimet e ngurta me lëng të mjaftueshëm.
- Përziejini ushqimet pluhur me lëng të mjaftueshëm përpara përzierjes apo shpërbërjes së plotë në lëng. Ushqimet pluhur përfshijnë sheqerin pluhur, kakaon pluhur, sojën e pjekur pluhur, miellin, proteinat pluhur.



Thank you for buying a Bosch Home Appliance!

Register your new device on MyBosch now and profit directly from:

- **Expert tips & tricks for your appliance**
- **Warranty extension options**
- **Discounts for accessories & spare-parts**
- **Digital manual and all appliance data at hand**
- **Easy access to Bosch Home Appliances Service**

Free and easy registration – also on mobile phones:

www.bosch-home.com/welcome



Looking for help? You'll find it here.

Expert advice for your Bosch home appliances, help with problems or a repair from Bosch experts.

Find out everything about the many ways Bosch can support you:

www.bosch-home.com/service

Contact data of all countries are listed in the attached service directory.



8001205674 (001001)

sl, hr, sr, mk, sq