

SIEMENS



Πλήρως αυτόματη μηχανή καφέ TI9...

siemens-home.bsh-group.com/welcome

eI Οδηγίες χρήσης

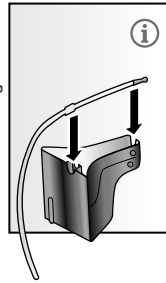
Register
your
product
online



A



B



C**



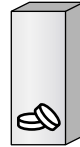
D**



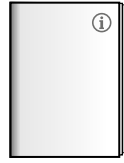
E



F

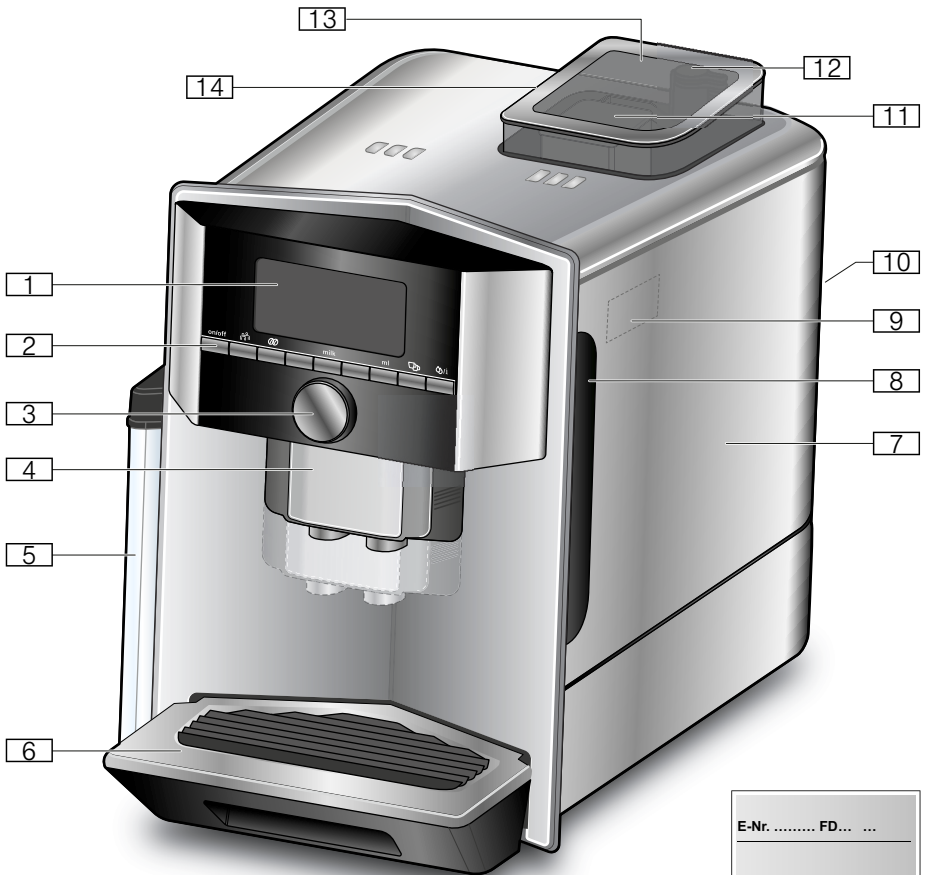


G**



H

1



1

2

3

4

5

6

13

14

12

11

10

9

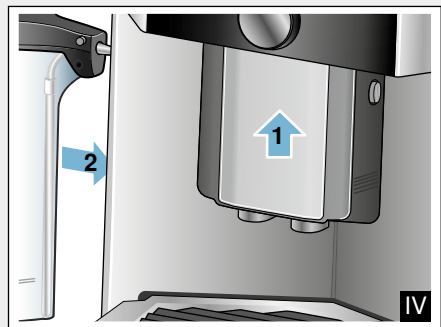
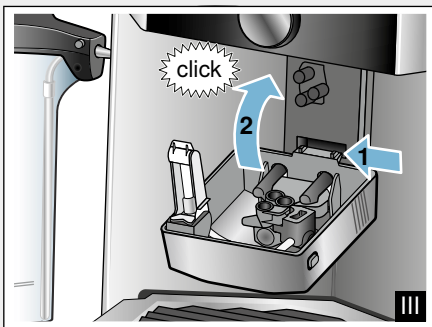
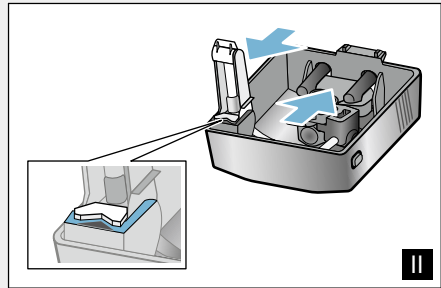
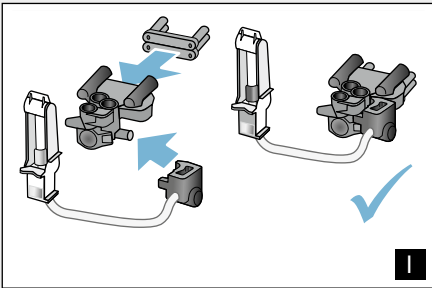
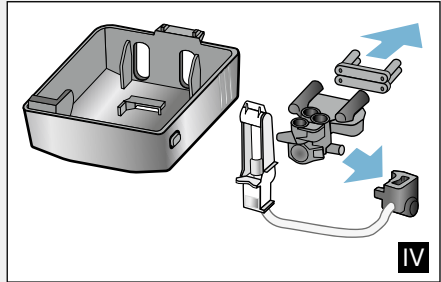
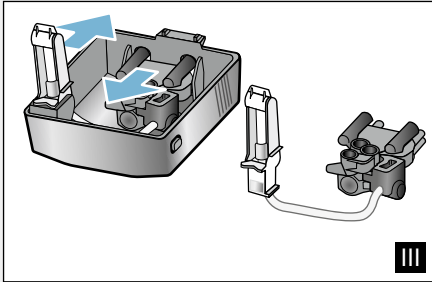
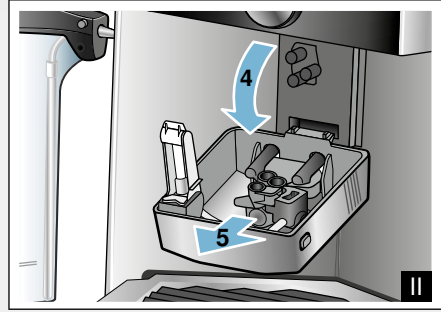
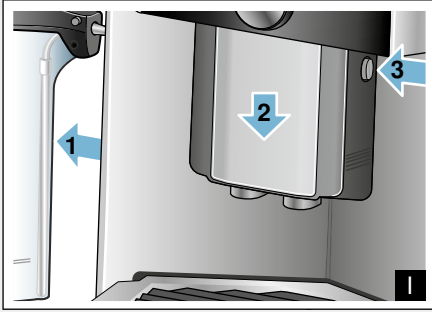
8

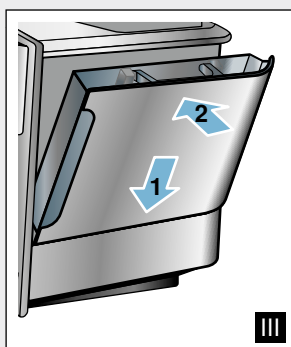
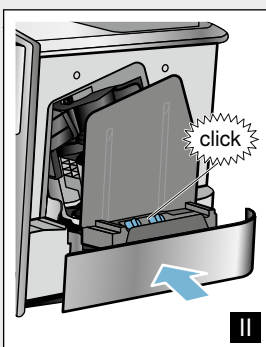
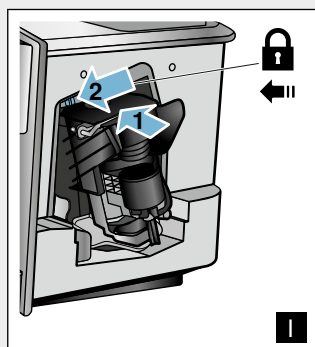
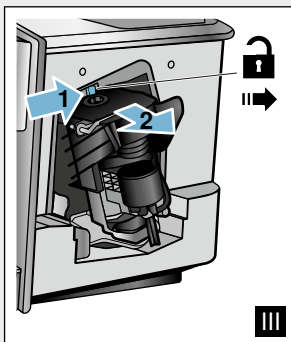
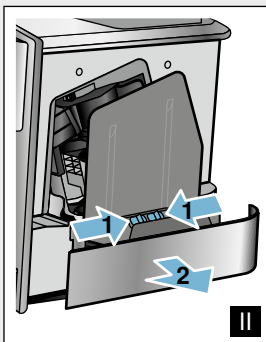
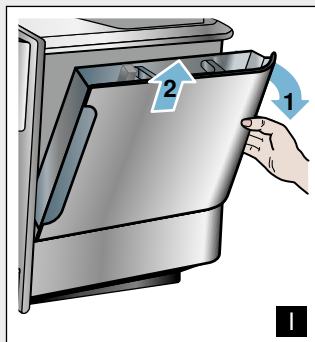
7

E-Nr. FD... ..

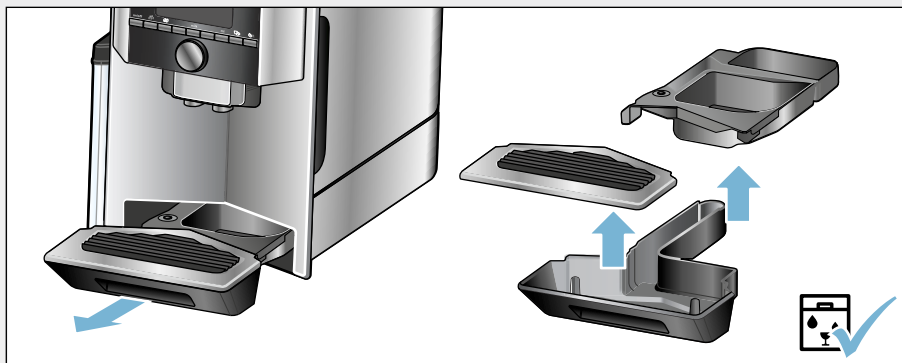
9

2

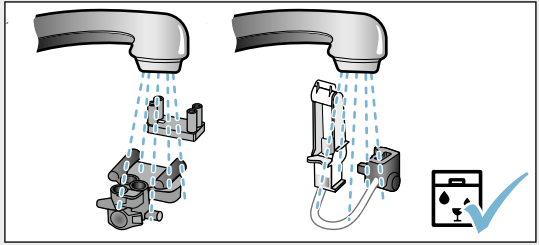
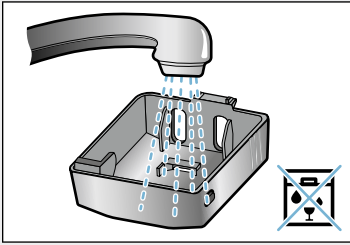




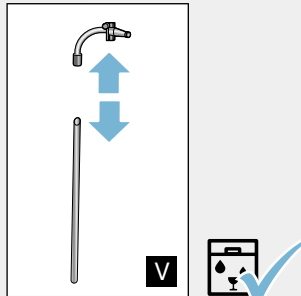
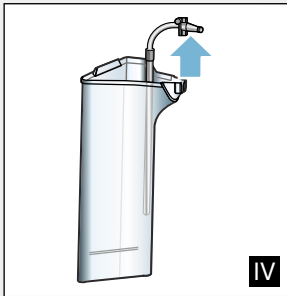
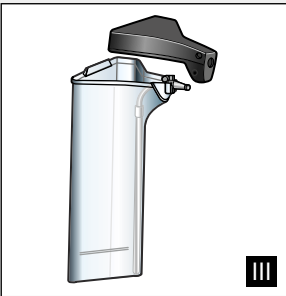
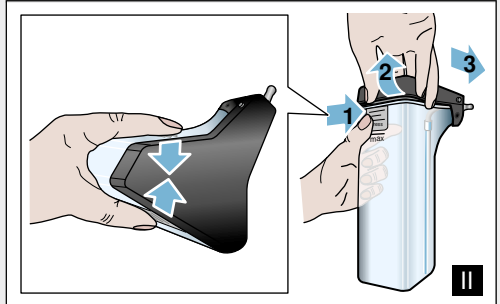
4



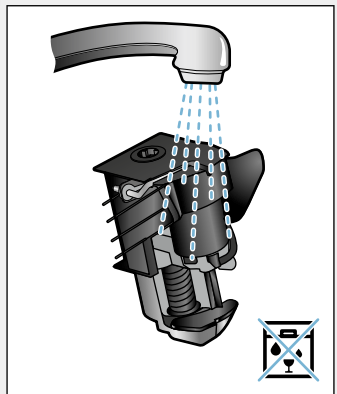
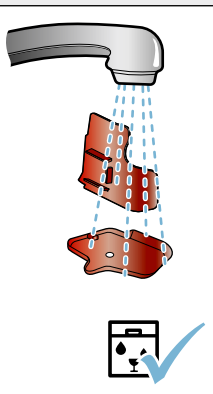
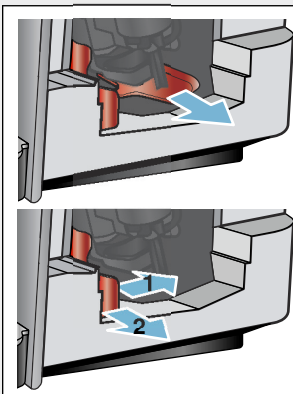
5



6



7



8

Πίνακας περιεχομένων

	Αρμόζουσα χρήση	7
	Σημαντικές υποδείξεις ασφαλείας	7
	Προστασία περιβάλλοντος	9
	Εξοικονόμηση ενέργειας	9
	Απόσυρση σύμφωνα με τους κανόνες προστασίας του περιβάλλοντος	9
	Γνωρίστε τη συσκευή	9
	Υλικά παράδοσης	9
	Συναρμολόγηση και εξαρτήματα	10
	Στοιχεία χειρισμού	10
	Εξαρτήματα	11
	Πριν την πρώτη χρήση	12
	Τοποθέτηση και σύνδεση της συσκευής	12
	Θέση της συσκευής σε λειτουργία	12
	Χειρισμός συσκευής	14
	Επιλογή ροφήματος	14
	Παρασκευή ροφήματος καφέ από φρεσκοαλεσμένους κόκκους καφέ	15
	Παρασκευή ροφήματος καφέ από αλεσμένο καφέ	15
	Παρασκευή ροφημάτων με γάλα	16
	Λήψη καυτού νερού	17
	Προσαρμογή των ρυθμίσεων ροφημάτων	18
	Ρύθμιση βαθμού άλεσης	19
	Εξατομίκευση	20
	Δημιουργία προφίλ χρήστη	20
	Επεξεργασία ή διαγραφή του προφίλ χρήστη	20
	Αποθήκευση ατομικών ροφημάτων	21
	Ασφάλεια παιδιών	21
	Ενεργοποίηση της ασφάλειας παιδιών	21
	Απενεργοποίηση της ασφάλειας παιδιών	21
	Ρυθμίσεις μενού	22
	Αλλαγή των ρυθμίσεων	22
	Εκκίνηση του προγράμματος "Φίλτρο νερού" ή "Αντιπαγετική προστασία"	23
	Καθημερινή φροντίδα και καθαρισμός	25
	Υλικά καθαρισμού	25
	Καθαρισμός της συσκευής	26
	Καθαρισμός του συστήματος γάλακτος	26
	Καθαρισμός της μονάδας παρασκευής	27
	Προγράμματα σέρβις	28
	Ξέπλυμα του συστήματος γάλακτος	29
	Απασβέστωση	29
	Καθαρισμός	30
	calc'nClean	30
	Αντιμετώπιση βλαβών	31
	Υπηρεσία τεχνικής εξυπηρέτησης πελατών	34
	Τεχνικά στοιχεία	34
	Αριθμός E και αριθμός FD:	34
	Όροι εγγύησης	35



Αρμόζουσα χρήση

Μετά την αφαίρεση από τη συσκευασία, ελέγξτε τη συσκευή. Σε περίπτωση ζημιάς κατά τη μεταφορά μην την συνδέσετε.

Αυτή η συσκευή προορίζεται μόνο για την οικιακή χρήση και το οικιακό περιβάλλον.

Χρησιμοποιείτε τη συσκευή μόνο σε εσωτερικούς χώρους, σε θερμοκρασία δωματίου και σε υψόμετρο μέχρι 2.000 m πάνω από τη στάθμη της θάλασσας.



Σημαντικές υποδείξεις ασφαλείας

Διαβάστε παρακαλώ προσεκτικά τις οδηγίες χρήσης, ενεργήστε σύμφωνα με αυτές και φυλάξτε τες. Σε περίπτωση παραχώρησης της συσκευής σε τρίτους πρέπει να δώσετε μαζί και αυτές τις οδηγίες.

Αυτή η συσκευή μπορεί να χρησιμοποιηθεί από παιδιά από 8 ετών και πάνω και από άτομα με περιορισμένες φυσικές, αισθητήριες ή πνευματικές ικανότητες ή με ανεπαρκή εμπειρία και/ή ανεπαρκείς γνώσεις, όταν επιτηρούνται ή έχουν ενημερωθεί σχετικά με την ασφαλή χρήση της συσκευής και έχουν κατανοήσει τους πιθανούς από τη χρήση της συσκευής κινδύνους. Παιδιά κάτω των 8 ετών πρέπει να κρατιούνται μακριά από τη συσκευή και το ηλεκτρικό καλώδιο σύνδεσης και δεν επιτρέπεται να χειριστούν τη συσκευή. Τα παιδιά δεν επιτρέπεται να παίζουν με τη συσκευή. Ο καθαρισμός και η συντήρηση από το χρήστη δεν επιτρέπεται να εκτελείται από παιδιά, εκτός αν αυτά είναι 8 ετών και άνω και επιβλέπονται.

Προειδοποίηση **Κίνδυνος ηλεκτροπληξίας!**

- Η συσκευή επιτρέπεται να συνδεθεί σε ένα δίκτυο ρεύματος μόνο μέσω μιας γειωμένης πρίζας, εγκατεστημένης σύμφωνα με τους κανονισμούς. Βεβαιωθείτε, ότι το σύστημα αγωγών προστασίας (γείωση) της ηλεκτρικής εγκατάστασης του σπιτιού έχει εγκατασταθεί σύμφωνα με τους κανονισμούς.
- Συνδέστε και λειτουργείτε τη συσκευή μόνο σύμφωνα με τα στοιχεία στην πινακίδα τύπου. Όταν το καλώδιο σύνδεσης στο δίκτυο του ρεύματος αυτής της συσκευής υποστεί ζημιά, πρέπει να αντικατασταθεί από την υπηρεσία εξυπηρέτησης πελατών.
- Χρησιμοποιείτε τη συσκευή μόνο, όταν το ηλεκτρικό καλώδιο και η συσκευή δεν παρουσιάζουν καμία ζημιά. Σε περίπτωση βλάβης τραβήξτε αμέσως το φως από την πρίζα ή απενεργοποιήστε την τάση του δικτύου.
- Οι επισκευές στη συσκευή επιτρέπεται να πραγματοποιούνται μόνο από το σέρβις πελατών της εταιρείας μας, για την αποφυγή επικινδύνων καταστάσεων.
- Μη βυθίσετε τη συσκευή ή το ηλεκτρικό καλώδιο ποτέ μέσα σε νερό.

Προειδοποίηση **Κίνδυνος λόγω μαγνητισμού!**

Η συσκευή περιέχει μόνιμους μαγνήτες, οι οποίοι μπορεί να επηρεάσουν αρνητικά τα ηλεκτρονικά στοιχεία εμφύτευσης, π.χ. βηματοδότες καρδιάς ή αντλίες ινσουλίνης. Οι φορείς ηλεκτρονικών στοιχείων εμφύτευσης παρακαλούνται να διατηρούν μια ελάχιστη απόσταση 10 cm από τη συσκευή και κατά τη λήψη από τα ακόλουθα μέρη: Δοχείο γάλακτος, σύστημα γάλακτος, δοχείο νερού και μονάδα παρασκευής.

Προειδοποίηση **Κίνδυνος ασφυξίας!**

Μην αφήνετε τα παιδιά να παίζουν με τα υλικά συσκευασίας. Φυλάξτε με ασφάλεια τα μικροαντικείμενα, μπορεί να καταποθούν.

Προειδοποίηση **Κίνδυνος εγκαυμάτων!**

- Το σύστημα γάλακτος ζεσταίνονται πάρα πολύ. Αφήστε τη συσκευή να κρυώσει μετά τη χρήση και μετά αγγίξτε την.
- Μετά τη χρήση οι επιφάνειες, όπως π.χ. θερμαντήρας φλιτζανιών, μπορεί να είναι ακόμα καυτές για λίγο χρόνο.

Προειδοποίηση **Κίνδυνος τραυματισμού!**

- Η λάθος χρήση της συσκευής μπορεί να οδηγήσει σε τραυματισμούς.
- Μην απλώνετε τα χέρια σας στο μηχανισμό άλεσης.



Προστασία περιβάλλοντος

Εξοικονόμηση ενέργειας

- Όταν δε χρησιμοποιείται η συσκευή, απενεργοποιήστε τη συσκευή.
- Ρυθμίστε το χρονικό διάστημα για την αυτόματη απενεργοποίηση στη μικρότερη τιμή.
- Μη διακόπτετε τη λήψη καφέ ή αφρόγαλου, εάν αυτό είναι εφικτό. Η πρόωρη διακοπή οδηγεί σε αυξημένη κατανάλωση ενέργειας και σε γρηγορότερη πλήρωση του δίσκου σταξίματος.
- Απασβεστώνετε τακτικά τη συσκευή, για την αποφυγή αποθεμάτων αλάτων ασβεστίου. Τα υπολείμματα αλάτων οδηγούν σε αυξημένη κατανάλωση ενέργειας.

Απόσυρση σύμφωνα με τους κανόνες προστασίας του περιβάλλοντος

Αποσύρете τη συσκευασία σύμφωνα με τους κανόνες προστασίας του περιβάλλοντος.



Αυτή η συσκευή χαρακτηρίζεται σύμφωνα με την ευρωπαϊκή οδηγία 2012/19/ΕΕ περί ηλεκτρικών και ηλεκτρονικών συσκευιών (waste electrical and electronic equipment - WEEE). Η οδηγία προκαθορίζει τα πλαίσια για μια απόσυρση και αξιοποίηση των παλιών συσκευιών με ισχύ σ' όλη την ΕΕ.

Για τους τρέχοντες τρόπους απόσυρσης αποταθείτε παρακαλώ στο ειδικό κατάστημα πώλησης.



Γνωρίστε τη συσκευή

Σε αυτό το κεφάλαιο έχετε μια επισκόπηση των υλικών παράδοσης, της δομής και των εξαρτημάτων της συσκευής σας. Επιπλέον γνωρίζετε τα διάφορα στοιχεία χειρισμού.

Υπόδειξη: Ανάλογα με τον τύπο της συσκευής μπορεί να υπάρχουν αποκλίσεις στο χρώμα και στις λεπτομέρειες.

Σχετικά με τη χρήση αυτών των οδηγιών χρήσης:

Τα εξώφυλλα των οδηγιών χρήσης μπορείτε να τα ανοίξετε προς τα εμπρός. Οι απεικονίσεις χαρακτηρίζονται με αριθμούς, στους οποίους γίνεται αναφορά στις οδηγίες χρήσης.

Παράδειγμα → Εικόνα **1**

Υλικά παράδοσης

→ Εικόνα **1**

- A** Πλήρως αυτόματη μηχανή καφέ
- B** Δοχείο γάλακτος (δοχείο, κάλυμμα, σωλήνας ανόδου, εύκαμπτος σωλήνας σύνδεσης)
- C**** Προσαρμογέας για το δοχείο του γάλακτος
- D**** Φίλτρο νερού
- E** Μεζούρα αλεσμένου καφέ
- F** Ταϊνία μέτρησης της σκληρότητας του νερού
- G**** Δισκία απασβέστωσης
- H** Οδηγίες χρήσης

Το υλικό που χαρακτηρίζεται με ** συμπαράδίδεται μόνο για ορισμένες συσκευές.

eI Γνωρίστε τη συσκευή




Συναρμολόγηση και εξαρτήματα

→ Εικόνα **2**

- 1** Οθόνη ενδείξεων
- 2** Πεδίο χειρισμού
- 3** Περιστροφικός επιλογέας/start stop (Πλοήγηση περιστρέφοντας και πατώντας)
- 4** Σύστημα εκροής (καφές, γάλα, καυτό νερό), ρυθμιζόμενο στο ύψος
- 5** Δοχείο γάλακτος (δοχείο, κάλυμμα, σωλήνας ανόδου, εύκαμπτος σωλήνας σύνδεσης)

- 6** Δίσκος σταξίματος (δοχείο συλλογής υπολειμμάτων καφέ, λαμαρίνα σταξίματος)
- 9** Πινακίδα τύπου
- 7** Κάλυμμα του χώρου παρασκευής
- 8** Δοχείο νερού
- 10** Κοίλωμα λαβής δοχείου νερού
- 11** Θήκη αλεσμένου καφέ (αλεσμένος καφές/δισκίο καθαρισμού)
- 12** Περιστροφικός επιλογέας για τη ρύθμιση του βαθμού άλεσης
- 13** Κάλυμμα αρώματος
- 14** Δοχείο κόκκων καφέ

Στοιχεία χειρισμού

Πλήκτρο	Σημασία
on/off	Ενεργοποίηση και απενεργοποίηση της συσκευής. Η συσκευή ξεπλένεται αυτόματα, όταν ενεργοποιείται και απενεργοποιείται. Η συσκευή δεν ξεπλένεται, όταν: ■ Κατά την ενεργοποίηση είναι ακόμη ζεστή. ■ Πριν από την απενεργοποίηση δεν έγινε καμία λήψη καφέ. Η συσκευή βρίσκεται σε ετοιμότητα λειτουργίας, όταν στην οθόνη ενδείξεων ανάβουν τα σύμβολα για την επιλογή ροφήματος και το πλήκτρο on/off.
	Εξατομίκευση Η συσκευή διαθέτει τη δυνατότητα να αποθηκεύει και να καλεί προσωπικές ρυθμίσεις για τα ροφήματα καφέ. → "Εξατομίκευση" στη σελίδα 20
	Ένταση καφέ Προσαρμογή της έντασης του καφέ. → "Προσαρμογή των ρυθμίσεων ροφημάτων" στη σελίδα 18
milk	Πατήστε σύντομα: Ρύθμιση της περιεκτικότητας γάλακτος του ροφήματος σε % Ως ρόφημα ή ως συστατικό ειδικών ροφημάτων καφέ. → "Προσαρμογή των ρυθμίσεων ροφημάτων" στη σελίδα 18 Κρατήστε πατημένο το λιγότερο 4 ευτερόλεπτα: Ασφάλεια παιδιών → "Ασφάλεια παιδιών" στη σελίδα 21
ml	Ποσότητα ροφήματος σε χιλιοστόλιτρα (ml). → "Προσαρμογή των ρυθμίσεων ροφημάτων" στη σελίδα 18
	2 ροφήματα Ταυτόχρονη παρασκευή δύο ροφημάτων. Τοποθετήστε τα φλιτζάνια δίπλα δίπλα κάτω από το στόμιο εκροής του καφέ. → "Προσαρμογή των ρυθμίσεων ροφημάτων" στη σελίδα 18



Ρυθμίσεις μενού/Προγράμματα σέρβις

Πατήστε σύντομα το πλήκτρο για να καλέσετε τις ρυθμίσεις μενού και τα προγράμματα σέρβις. Πατήστε ξανά σύντομα το πλήκτρο για να επιστρέψετε στην επιλογή ροφήματος. Μετά περίπου 10 δευτερόλεπτα χωρίς χειρισμό επιστρέφει η συσκευή αυτόματα στην επιλογή ροφήματος.

Υπόδειξη: Κρατήστε το πλήκτρο το λιγότερο 5 δευτερόλεπτα πατημένο, για να καλέσετε απευθείας τις ρυθμίσεις μενού.



Πλήκτρα πλοήγησης

Για την πλοήγηση στην οθόνη ενδείξεων.

Οθόνη ενδείξεων

Στην οθόνη ενδείξεων εμφανίζονται τα επιλεγμένα ροφήματα, οι επιλεγμένες ρυθμίσεις και δυνατότητες ρύθμισης καθώς και μηνύματα για την κατάσταση λειτουργίας.

Στην οθόνη ενδείξεων εμφανίζονται πρόσθετες πληροφορίες, αυτές – μετά από σύντομο χρόνο ή αφού πρώτα επιβεβαιωθούν, πατώντας το πλήκτρο – αποκρύπτονται.

Στην οθόνη ενδείξεων εμφανίζεται επίσης η εντολή χειρισμού.

Τα ξεχωριστά βήματα χειρισμού εμφανίζονται στην οθόνη ενδείξεων. Όταν πραγματοποιηθεί η απαραίτητη ενέργεια, π.χ. η πλήρωση του δοχείου νερού, αποκρύπτεται το αντίστοιχο μήνυμα.

Περιστροφικός επιλογέας

Ο περιστροφικός επιλογέας έχει διάφορες λειτουργίες.

- Περιστροφή: Πλοήγηση και αλλαγή ρυθμίσεων στην οθόνη ενδείξεων.
- Πάτημα: Εκκίνηση παρασκευής ροφήματος ή προγράμματος σέρβις, επιβεβαίωση επιλογής μενού.
- Πάτημα κατά τη διάρκεια της λήψης ροφήματος: Πρόωρη λήξη της λήψης.



Εξαρτήματα

Τα ακόλουθα εξαρτήματα είναι διαθέσιμα στο εμπόριο και από την υπηρεσία εξυπηρέτησης πελατών:

Εξαρτήματα	Αριθμός παραγγελίας	
	Εμπόριο	Υπηρεσία εξυπηρέτησης πελατών
Δισκία καθαρισμού	TZ80001	00311807
Δισκία απαβέσωσης	TZ80002	00576693
Φίλτρο νερού	TZ70003	00575491
Σετ φροντίδας	TZ80004	00576330
Προσαρμογέας για το δοχείο του γάλακτος	TZ90008	00577862

Τα στοιχεία επικοινωνίας όλων των χωρών για την υπηρεσία εξυπηρέτησης πελατών θα τα βρείτε στην τελευταία σελίδα σε αυτές τις οδηγίες.



Πριν την πρώτη χρήση

Σε αυτό το κεφάλαιο μπορείτε να πληροφορηθείτε, πως να θέσετε τη συσκευή σας σε λειτουργία. Πρωτόυ μπορείτε να χρησιμοποιήσετε την καινούργια σας συσκευή, πρέπει να πραγματοποιήσετε μερικές ρυθμίσεις.

Υπόδειξη: Χρησιμοποιείτε τη συσκευή μόνο σε χώρους χωρίς παγωνιά. Σε περίπτωση που η συσκευή μεταφέρθηκε ή αποθηκεύτηκε σε θερμοκρασίες κάτω από 0 °C, πρέπει πριν από τη θέση σε λειτουργία να περιμένετε το λιγότερο 3 ώρες.

Τοποθέτηση και σύνδεση της συσκευής

1. Αφαιρέστε τις υπάρχουσες προστατευτικές μεμβράνες.
2. Τοποθετήστε τη συσκευή πάνω σε μία επίπεδη, αδιάβροχη και επαρκή για το βάρος επιφάνεια.
3. Συνδέστε τη συσκευή με το φιλς σε μια εγκατεστημένη σύμφωνα με τους κανονισμούς πρίζα σούκο.

Θέση της συσκευής σε λειτουργία

Ρύθμιση της γλώσσας

Υποδείξεις

- Η επιλογή γλώσσας εμφανίζεται αυτόματα κατά την πρώτη ενεργοποίηση.
- Μπορείτε να αλλάξετε οποτεδήποτε τη γλώσσα. → "Ρυθμίσεις μενού" στη σελίδα 22

1. Ενεργοποιήστε τη συσκευή με το πλήκτρο on/off.
Στην οθόνη ενδείξεων εμφανίζεται η προρρυθμισμένη γλώσσα.
 2. Επιλέξτε με τον περιστροφικό επιλογέα την επιθυμητή γλώσσα της οθόνης ενδείξεων.
 3. Επιβεβαιώστε με το δεξί πλήκτρο πλοήγησης.
- Η ρύθμιση έχει αποθηκευτεί.

Ρύθμιση της σκληρότητας του νερού

Η σωστή ρύθμιση της σκληρότητας νερού είναι σημαντική, ώστε η συσκευή να επισημαίνει έγκαιρα πότε απαιτείται απασβέστωση. Η προρρυθμισμένη σκληρότητα του νερού είναι η βαθμίδα 4. Για τη σκληρότητα του νερού μπορείτε να απευθυνθείτε στην εταιρεία ύδρευσης της περιοχής σας ή να την διαπιστώσετε με τις συνημμένες δοκιμαστικές ταινίες.

1. Βυθίστε τη συνημμένη δοκιμαστική ταινία για λίγο σε καθαρό νερό του δικτύου ύδρευσης, αφήστε την να στραγγίξει και μετά από ένα λεπτό διαβάστε το αποτέλεσμα.
2. Με τον περιστροφικό επιλογέα ρυθμίστε τη διαπιστωμένη σκληρότητα νερού.
3. Επιβεβαιώστε με το δεξί πλήκτρο πλοήγησης.
Η υπενθύμιση για την πλήρωση του δοχείου κόκκων καφέ ανάβει σύντομα.
4. Επιβεβαιώστε με το δεξί πλήκτρο πλοήγησης ή περιμένετε μερικά δευτερόλεπτα.

Υποδείξεις

- Κατά την πρώτη χρήση, μετά την εκτέλεση ενός προγράμματος σέρβις ή όταν η συσκευή δεν ήταν για μεγαλύτερο χρονικό διάστημα σε λειτουργία, το πρώτο ρόφημα δεν έχει ακόμη το πλήρες άρωμα και δε θα πρέπει να καταναλωθεί.
- Μετά τη θέση σε λειτουργία της συσκευής επιτυγχάνεται μια συνεχής λεπτή και σταθερή "κρέμα" (καϊμάκι) μόνο, μετά τη λήψη μερικών φιλτζανιών.
- Σε περίπτωση παρατεταμένης χρήσης είναι φυσιολογικό, να δημιουργούνται στις σχισμές αερισμού σταγόνες νερού.

Ο πίνακας δείχνει την αντιστοίχιση των βαθμίδων στους διαφορετικούς βαθμούς σκληρότητας του νερού:

Βαθμίδα	Βαθμός σκληρότητας νερού	
	Γερμανική μέθοδος (°dH)	Γαλλική μέθοδος (°fH)
1	1-7	1-13
2	8-14	14-25
3	15-21	26-38
4	22-30	39-54

Μια εκ των υστέρων αλλαγή της σκληρότητας του νερού είναι οποτεδήποτε δυνατή. → "Ρυθμίσεις μενού" στη σελίδα 22

Πλήρωση του δοχείου κόκκων καφέ

Με αυτή τη συσκευή μπορείτε να παρασκευάσετε ροφήματα καφέ από κόκκους καφέ ή αλεσμένο καφέ (όχι με στιγμιαίο καφέ).

1. Ανοίξτε το κάλυμμα [13] του δοχείου κόκκων καφέ [14].
2. Προσθέστε κόκκους καφέ.
3. Κλείστε ξανά το κάλυμμα.

Υποδείξεις

- Οι κόκκοι καφέ με γλάσο, οι καραμελωμένοι κόκκοι καφέ ή οι κόκκοι καφέ με άλλα σακχαρώδη συστατικά, φράζουν τη μονάδα παρασκευής. Χρησιμοποιείτε μόνο γνήσια χαρμάνια καφέ ειδικά για καφετιέρες εσπρέσο ή πλήρωσ αυτομάτες καφετιέρες.
- Για κάθε διαδικασία παρασκευής αλέθεται φρέσκος καφές.
- Φυλάγετε τους κόκκους καφέ σε δροσερό μέρος και σε κλειστή συσκευασία, έτσι διατηρείται ιδανικά η ποιότητα.
- Μπορείτε να φυλάξετε κόκκους καφέ για περισσότερες ημέρες στο δοχείο κόκκων καφέ, χωρίς να χαθεί το άρωμά τους. Προσθέτετε τον αλεσμένο καφέ πάντα λίγο πριν την παρασκευή του ροφήματος. → "Παρασκευή ροφήματος καφέ από αλεσμένο καφέ" στη σελίδα 15

Πλήρωση του δοχείου νερού

Σημαντικό: Γεμίζετε το δοχείο νερού καθημερινά με καθαρό, κρύο μη ανθρακούχο νερό. Πριν από τη λειτουργία ελέγξτε, εάν το δοχείο νερού είναι αρκετά γεμάτο.

1. Πιάστε στο κοίλωμα λαβής [10] στην πλευρά του δοχείου του νερού [8] και ανατρέψτε το δοχείο του νερού ελαφρά στα πλάγια.
2. Αφαιρέστε το δοχείο νερού από τη λαβή.
3. Τοποθετήστε το φίλτρο νερού.
→ "Τοποθέτηση ή αντικατάσταση του φίλτρου νερού" στη σελίδα 24
Υπόδειξη: Το φίλτρο νερού δε συμπεριλαμβάνεται στα υλικά παράδοσης. → "Εξαρτήματα" στη σελίδα 11
4. Γεμίστε το δοχείο νερού μέχρι την ένδειξη "max" με νερό.
5. Τοποθετήστε το δοχείο του νερού ξανά στο στήριγμα και επαναφέρετε το δοχείο στην αρχική θέση.

Το λογότυπο της μάρκας ανάβει στην οθόνη ενδείξεων. Η συσκευή θερμαίνεται και πραγματοποιεί μία πλύση, από το σύστημα εκροής τρέχει λίγο νερό. Η συσκευή βρίσκεται σε ετοιμότητα λειτουργίας, όταν στην οθόνη ενδείξεων ανάβουν τα σύμβολα για τα ροφήματα και το πλήκτρο on/off.



Χειρισμός συσκευής

Σε αυτό το κεφάλαιο θα μάθετε, πώς προετοιμάζετε τη συσκευή σας για την παρασκευή ροφήματος και πώς παρασκευάζετε καυτά ροφήματα. Λαμβάνετε πληροφορίες για την προσαρμογή των ρυθμίσεων των ροφημάτων και για την προσαρμογή του βαθμού άλεσης.

Επιλογή ροφήματος

- Με τον περιστροφικό επιλογέα επιλέξετε το επιθυμητό ρόφημα.
- Η οθόνη ενδείξεων δείχνει το όνομα του ροφήματος και οι τρέχουσες ρυθμισμένες τιμές (π.χ. δύναμη καφέ ή μέγεθος φλιτζανιού).
- Το επιλεγμένο ρόφημα μπορεί να παρασκευαστεί απευθείας με τις προρρυθμισμένες τιμές ή να προσαρμοστεί προηγουμένως στην ξεχωριστή ρύθμιση της γεύσης.
→ "Προσαρμογή των ρυθμίσεων ροφημάτων" στη σελίδα 18
- Εάν για περίπου 5 δευτερόλεπτα δεν πραγματοποιηθεί κανένας χειρισμός στη συσκευή, εγκαταλείπει η συσκευή τη λειτουργία ρύθμισης. Οι ρυθμίσεις που πραγματοποιήθηκαν, αποθηκεύονται αυτόματα.

Διατίθενται τα εξής ροφήματα προς επιλογή:

	Εσπρέσο Macchiato
	Ριστρέτο
	Εσπρέσο

	Διπλό εσπρέσο
	Caffe Crema
	Καπουτσίνο
	Latte Macchiato
	Καφές με γάλα
	Αφρόγαλα
	Ζεστό γάλα
	Ζεστό νερό

Υπόδειξη: Σε ορισμένες ρυθμίσεις, ο καφές παρασκευάζεται σε δύο στάδια ("aromaDouble Shot"). Περιμένετε, μέχρι να ολοκληρωθεί εντελώς η διαδικασία.

Παρασκευή ροφήματος καφέ από φρεσκοαλεσμένους κόκκους καφέ

Μπορείτε να επιλέξετε μεταξύ Ριστρέτο, Διπλό εσπρέσο, Εσπρέσο και Caffè Crema. Η παρασκευή ροφημάτων καφέ με γάλα, περιγράφεται σε ένα ξεχωριστό κεφάλαιο. → "Παρασκευή ροφημάτων με γάλα" στη σελίδα 16

Η συσκευή είναι ενεργοποιημένη. Το δοχείο νερού και το δοχείο κόκκων καφέ είναι γεμάτα.

1. Τοποθετήστε ένα φλιτζάνι κάτω από το σύστημα εκροής.
2. Με τον περιστροφικό επιλογέα επιλέξτε το επιθυμητό ρόφημα.

Στην οθόνη ενδείξεων εμφανίζεται το όνομα του ροφήματος και οι τρέχουσες ρυθμισμένες τιμές.

3. Για την αλλαγή των ρυθμίσεων του επιλεγμένου ριφήματος.
→ "Προσαρμογή των ρυθμίσεων ροφημάτων" στη σελίδα 18
4. Για να ξεκινήσετε τη λήψη του ροφήματος, πατήστε τον περιστροφικό επιλογέα.

Ο καφές ετοιμάζεται και στη συνέχεια τρέχει στο φλιτζάνι.

Υπόδειξη: Για να σταματήσετε πρόωρα τη λήψη ροφήματος, πατήστε ξανά τον περιστροφικό επιλογέα.

Παρασκευή ροφήματος καφέ από αλεσμένο καφέ

Μπορείτε να λειτουργήσετε αυτή τη συσκευή επίσης με προαλεσμένο καφέ. Μη χρησιμοποιήσετε κανένα στιγμιαίο καφέ. Η παρασκευή ροφημάτων καφέ με γάλα, περιγράφεται σε ένα ξεχωριστό κεφάλαιο. → "Παρασκευή ροφημάτων με γάλα" στη σελίδα 16

Η συσκευή είναι ενεργοποιημένη. Το δοχείο του νερού είναι γεμάτο.

1. Τοποθετήστε ένα φλιτζάνι κάτω από το σύστημα εκροής.
2. Με τον περιστροφικό επιλογέα επιλέξτε το επιθυμητό ρόφημα.
3. Πατήστε το πλήκτρο **☰**.
4. Με τον περιστροφικό επιλογέα επιλέξτε "Αλεσμένος καφές" για αλεσμένο καφέ.
5. Πατήστε το πλήκτρο **☰**.
6. Αφαιρέστε το κάλυμμα αρώματος **[13]** του δοχείου κόκκων καφέ **[14]** και ανοίξτε τη θήκη αλεσμένου καφέ **[11]**.
7. Προσθέστε τον αλεσμένο καφέ, μην τον συμπιέσετε. Προσθέστε το πολύ 2 κοφτές μεζούρες αλεσμένου καφέ.

Προσοχή!

Μην προσθέσετε κόκκους καφέ ή στιγμιαίο καφέ στη θήκη αλεσμένου καφέ.

8. Κλείστε τη θήκη αλεσμένου καφέ και το κάλυμμα αρώματος.

Στην οθόνη ενδείξεων εμφανίζεται το όνομα του ροφήματος και οι τρέχουσες ρυθμισμένες τιμές.

9. Για την αλλαγή των ρυθμίσεων του επιλεγμένου ριφήματος.
→ "Προσαρμογή των ρυθμίσεων ροφημάτων" στη σελίδα 18
10. Για να ξεκινήσετε τη λήψη του ροφήματος, πατήστε τον περιστροφικό επιλογέα.

Ο καφές ετοιμάζεται και στη συνέχεια τρέχει στο φλιτζάνι.

Υποδείξεις

- Σπρώξτε τα τυχόν υπολείμματα καφέ στη θήκη αλεσμένου καφέ με ένα μαλακό πινέλο μέσα στη θήκη.
- Για να σταματήσετε πρόωρα τη λήψη ροφήματος, πατήστε ξανά τον περιστροφικό επιλογέα.
- Για ένα ακόμη ρόφημα με αλεσμένο καφέ επαναλάβετε τη διαδικασία.
- Κατά την παρασκευή με αλεσμένο καφέ δεν διατίθεται η λειτουργία aromaDouble Shot.

Παρασκευή ροφημάτων με γάλα

Αυτή η συσκευή έχει ένα ενσωματωμένο σύστημα γάλακτος. Με το σύστημα γάλακτος μπορείτε να παρασκευάσετε ροφήματα καφέ με γάλα ή επίσης αφρόγαλα και ζεστό γάλα.

Μπορείτε να επιλέξετε μεταξύ Εσπρέσο Macchiato, Καπουτσίνο, Latte Macchiato και Καφές με γάλα.

Υποδείξεις

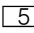
- Κατά την παρασκευή με γάλα μπορεί να ακουστούν θόρυβοι σφυρίγματος. Αυτοί οι θόρυβοι οφείλονται σε τεχνικούς λόγους και είναι κανονικοί.
- Τα αποξηραμένα υπολείμματα γάλακτος αφαιρούνται δύσκολα, γι' αυτό καθαρίζετε τα οπωσδήποτε.
→ "Καθαρισμός του συστήματος γάλακτος" στη σελίδα 26


Προειδοποίηση

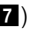
Κίνδυνος ζεματίσματος!

Το σύστημα γάλακτος γίνεται πολύ καυτό. Αφήστε τη συσκευή να κρυώσει μετά τη χρήση και μετά αγγίξτε την.

Χρήση του δοχείου γάλακτος

Το δοχείο του γάλακτος  είναι κατασκευασμένο ειδικά για χρήση σε συνδυασμό με αυτή τη συσκευή. Προορίζεται αποκλειστικά για χρήση στο σπίτι και για τη φύλαξη γάλακτος στο ψυγείο.

Σημαντικό: Το δοχείο του γάλακτος μπορεί να συνδεθεί μόνο, όταν το σύστημα γάλακτος είναι συναρμολογημένο με τον προσαρμογέα και τον εύκαμπτο σωλήνα στο σύστημα εκροής. (→ Εικόνα )

1. Για να αφαιρέσετε το κάλυμμα, πιέστε πάνω στο μαρκάρισμα και αφαιρέστε το κάλυμμα. (→ Εικόνα )
2. Προσθέστε το γάλα.
3. Πιέστε το κάλυμμα πάνω στο δοχείο του γάλακτος, μέχρι να ασφαλίσει.
4. Συνδέστε το δοχείο του γάλακτος αριστερά στη συσκευή. Το δοχείο του γάλακτος πρέπει να ασφαλίσει.

Ροφήματα καφέ με γάλα

Η συσκευή είναι ενεργοποιημένη. Το δοχείο νερού και το δοχείο κόκκων καφέ είναι γεμάτα.

Το γεμάτο με γάλα δοχείο του γάλακτος είναι συνδεδεμένο.

1. Τοποθετήστε ένα φλιτζάνι ή ένα ποτήρι κάτω από το σύστημα εκροής.
2. Με τον περιστροφικό επιλογέα επιλέξτε το επιθυμητό ρόφημα.

Στην οθόνη ενδείξεων εμφανίζεται το όνομα του ροφήματος και οι τρέχουσες ρυθμισμένες τιμές.

3. Για την αλλαγή των ρυθμίσεων του επιλεγμένου ριφήματος.
→ "Προσαρμογή των ρυθμίσεων ροφημάτων" στη σελίδα 18
4. Για να ξεκινήσετε τη λήψη του ροφήματος, πατήστε τον περιστροφικό επιλογέα.

Πρώτα τρέχει γάλα μέσα στο φλιτζάνι ή το ποτήρι. Στη συνέχεια παρασκευάζεται ο καφές και τρέχει μέσα στο φλιτζάνι ή στο ποτήρι.

Υπόδειξη: Πατώντας μια φορά τον περιστροφικό επιλογέα, μπορεί να σταματήσει πρόωρα η λήψη γάλακτος ή η λήψη καφέ. Το πάτημα του περιστροφικού επιλογέα δύο φορές σταματά όλη τη λήψη ροφήματος.

Αφρόγαλα ή ζεστό γάλα

Η συσκευή είναι ενεργοποιημένη. Το δοχείο του νερού είναι γεμάτο. Το γεμάτο με γάλα δοχείο του γάλακτος είναι συνδεδεμένο.

1. Τοποθετήστε ένα φλιτζάνι ή ένα ποτήρι κάτω από το σύστημα εκροής.
2. Με τον περιστροφικό επιλογέα επιλέξτε "Αφρόγαλα" ή "Ζεστό γάλα".

Στην οθόνη ενδείξεων εμφανίζεται το όνομα του ροφήματος και οι τρέχουσες ρυθμισμένες τιμές.

3. Για την αλλαγή των ρυθμίσεων του επιλεγμένου ριφήματος.
→ *"Προσαρμογή των ρυθμίσεων ροφημάτων" στη σελίδα 18*
4. Για να ξεκινήσετε τη λήψη του ροφήματος, πατήστε τον περιστροφικό επιλογέα.

Αφρόγαλα ή ζεστό γάλα τρέχει στο φλιτζάνι ή στο ποτήρι.

Υπόδειξη: Για να σταματήσετε πρόωρα τη λήψη ροφήματος, πατήστε ξανά τον περιστροφικό επιλογέα.

Λήψη καυτού νερού

Υπόδειξη: Πριν τη λήψη καυτού νερού καθαρίστε το σύστημα γάλακτος και αφαιρέστε το δοχείο του γάλακτος. Εάν το σύστημα γάλακτος δεν είναι καθαρό, μπορεί το νερό να περιέχει ελάχιστες ποσότητες γάλακτος. → *"Καθαρισμός του συστήματος γάλακτος" στη σελίδα 26*



Προειδοποίηση

Κίνδυνος ζεματίσματος!

Το σύστημα εκροής ζεσταίνεται πάρα πολύ. Αφήστε το σύστημα εκροής μετά τη χρήση πρώτα να κρυώσει και μετά το αγγίζετε.

Η συσκευή είναι ενεργοποιημένη. Το δοχείο του νερού είναι γεμάτο.


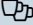
1. Τοποθετήστε ένα φλιτζάνι κάτω από το σύστημα εκροής.
2. Αφαιρέστε το δοχείο του γάλακτος, σε περίπτωση που είναι συνδεδεμένο.
3. Με τον περιστροφικό επιλογέα επιλέξτε "Καυτό νερό".
4. Για την αλλαγή των ρυθμίσεων του επιλεγμένου ριφήματος.
→ *"Προσαρμογή των ρυθμίσεων ροφημάτων" στη σελίδα 18*
5. Για να ξεκινήσετε τη λήψη του ροφήματος, πατήστε τον περιστροφικό επιλογέα.

Καυτό νερό τρέχει στο φλιτζάνι.

Υπόδειξη: Για να σταματήσετε πρόωρα τη λήψη ροφήματος, πατήστε ξανά τον περιστροφικό επιλογέα.

Προσαρμογή των ρυθμίσεων ροφημάτων



Αφού πρώτα επιλέξετε ένα ρόφημα, μπορείτε ανάλογα με το ρόφημα να προσαρμόσετε διάφορες τιμές. Χρησιμοποιήστε γι' αυτό τα ακόλουθα πλήκτρα και τον περιστροφικό επιλογέα:

Πλήκτρο	Λειτουργία	Επιλογή
	Επιλογή έντασης καφέ, αλεσμένου καφέ	<ul style="list-style-type: none"> ■ πολύ ελαφρύς ■ ελαφρύς ■ κανονικός ■ δυνατός ■ πολύ δυνατός ■ aromaDouble Shot δυνατός ■ aromaDouble Shot δυνατός + ■ Αλεσμένος καφές
milk	Αναλογία μείξης γάλακτος/καφέ	Ρύθμιση της περιεκτικότητας γάλακτος σε % (μόνο για ροφήματα καφέ με γάλα)
ml	Μέγεθος φλιτζανιού	Προσαρμογή της ποσότητας πλήρωσης σε βήματα ml. Δεν είναι διαθέσιμη για ριστρέτο.
	Δύο φλιτζάνια ταυτόχρονα	Τοποθετήστε δύο φλιτζάνια κάτω από το στόμιο εκροής.

Οι ρυθμίσεις εργοστασίου χαρακτηρίζονται στην οθόνη ενδείξεων πορτοκαλί. Οι τρέχουσες επιλεγμένες ρυθμίσεις έχουν κάθε φορά φωτισμένο φόντο.

Προσαρμογή της δύναμης του καφέ ή επιλογή αλεσμένου καφέ

Ένα ρόφημα καφέ είναι επιλεγμένο.

1. Πατήστε το πλήκτρο .
2. Με τον περιστροφικό επιλογέα ρυθμίστε τη δύναμη του καφέ ή επιλέξτε αλεσμένο καφέ.
3. Για την επιβεβαίωση πατήστε το πλήκτρο  ή πατήστε τον περιστροφικό επιλογέα.

Λειτουργία aromaDouble Shot

Όσο περισσότερο διαρκεί η παρασκευή του καφέ, τόσο περισσότερες πικρές ουσίες και ανεπιθύμητα αρώματα διαλύονται. Η γεύση και το άρωμα του καφέ επηρεάζονται από αυτό. Για ιδιαίτερα δυνατό καφέ, η συσκευή διαθέτει για αυτό το λόγο μία ειδική λειτουργία aromaDouble Shot. Μετά το ήμισυ της παρασκευασμένης ποσότητας αλέθεται και βράζεται εκ νέου αλεσμένος καφές, έτσι ώστε κάθε φορά να διαλύονται μόνο οι εύγευστες και αρωματικές ουσίες.

Υπόδειξη: Η λειτουργία aromaDouble Shot μπορεί να επιλεγεί για όλα τα ροφήματα καφέ, εκτός για:

- Ροφήματα με μικρή ποσότητα καφέ, π.χ. Ριστρέτο
- Μικρή ποσότητα καφέ, π.χ. στη ρύθμιση "Καφές με γάλα" 200 ml με 90 % περιεκτικότητα γάλακτος (περιεκτικότητα καφέ 10 %)
- Παρασκευή με αλεσμένο καφέ
- Λήψη διπλού φλιτζανιού

Προσαρμογή αναλογίας μείξης γάλακτος/καφέ

Ένα ρόφημα καφέ με γάλα είναι επιλεγμένο.

1. Πατήστε το πλήκτρο **milk**.
2. Με τον περιστροφικό επιλογέα ρυθμίστε την περιεκτικότητα γάλακτος σε %.
Παράδειγμα: Σε μια ρυθμισμένη τιμή από 30 % έχετε 30 % γάλα και 70 % καφέ.
3. Για την επιβεβαίωση πατήστε το πλήκτρο **milk** ή πατήστε τον περιστροφικό επιλογέα.

Επιλογή μεγέθους φλιτζανιού

Ένα ρόφημα είναι επιλεγμένο.

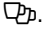
1. Πατήστε το πλήκτρο **ml**. Η προρρυθμισμένη ποσότητα πλήρωσης είναι διαφορετική ανάλογα το είδος του ροφήματος.
2. Με τον περιστροφικό επιλογέα προσαρμόστε την επιθυμητή ποσότητα πλήρωσης σε βήματα ml.
3. Για την επιβεβαίωση πατήστε το πλήκτρο **ml** ή πατήστε τον περιστροφικό επιλογέα.

Υποδείξεις

- Στο ροιτρέτο η ποσότητα πλήρωσης δεν μπορεί να αλλάξει.
- Η εξερχόμενη ποσότητα πλήρωσης μπορεί να διαφέρει ανάλογα με την ποιότητα του γάλακτος.

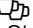
Παρασκευή δύο φλιτζανιών ταυτόχρονα

Ένα ρόφημα καφέ ή ένα ρόφημα καφέ με γάλα είναι επιλεγμένο.

1. Πατήστε το πλήκτρο .
2. Τοποθετήστε δύο προθερμασμένα φλιτζάνια αριστερά και δεξιά κάτω από το σύστημα εκροής.
3. Για να ξεκινήσετε τη λήψη του ροφήματος, πατήστε τον περιστροφικό επιλογέα.

Το επιλεγμένο ρόφημα παρασκευάζεται και τρέχει στη συνέχεια μέσα στα δύο φλιτζάνια.

Υποδείξεις

- Το ρόφημα παρασκευάζεται σε δύο βήματα (δύο διαδικασίες άλεσης). Περιμένετε μέχρι να ολοκληρωθεί πλήρως η διαδικασία.
- Στην επιλογή  η λειτουργία aromaDouble Shot δεν είναι δυνατή.

Ρύθμιση βαθμού άλεσης

Αυτή η συσκευή διαθέτει ένα ρυθμιζόμενο μηχανισμό άλεσης. Έτσι μπορεί να αλλάξει εξατομικευμένα ο βαθμός άλεσης του καφέ.

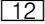
Προειδοποίηση

Κίνδυνος τραυματισμού!

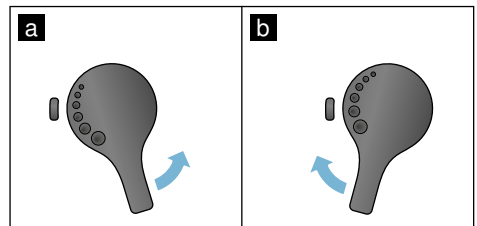
Μην απλώνετε τα χέρια σας στο μηχανισμό άλεσης.

Προσοχή!

Η συσκευή μπορεί να υποστεί ζημιά! Ρυθμίστε το βαθμό άλεσης μόνο, όταν λειτουργεί ο μηχανισμός άλεσης!

Με το μηχανισμό άλεσης σε λειτουργία ρυθμίστε το βαθμό άλεσης με τον περιστροφικό επιλογέα .

- Λεπτότερος βαθμός άλεσης: Γυρίστε ενάντια στη φορά των δεικτών του ρολογιού. (Εικόνα a)
- Χοντρότερος βαθμός άλεσης: Γυρίστε προς τη φορά των δεικτών του ρολογιού. (Εικόνα b)



Υποδείξεις


- Η νέα ρύθμιση θα γίνει αντιληπτή από το δεύτερο φλιτζάνι καφέ.
- Για τους σκούρους καβουρντισμένους κόκκους καφέ ρυθμίστε έναν λεπτό βαθμό άλεσης, για τους ανοιχτόχρωμους κόκκους έναν χοντρότερο.



Εξατομίκευση

Στο μενού Εξατομίκευση μπορούν να καταχωρηθούν προφίλ χρηστών. Στο προφίλ χρήστη μπορούν να αποθηκευτούν ατομικά ροφήματα κάτω από ξεχωριστά ονόματα.

Δημιουργία προφίλ χρήστη

1. Πατήστε το πλήκτρο , το μενού εμφανίζεται.
2. Με τον περιστροφικό επιλογέα επιλέξτε ένα νέο προφίλ.
3. Πατήστε το δεξί πλήκτρο πλοήγησης, για να επιβεβαιώσετε την επιλογή.
4. Με τον περιστροφικό επιλογέα επιλέξτε μια εικόνα φόντου.
5. Πατήστε το δεξί πλήκτρο πλοήγησης, για να επιβεβαιώσετε την επιλογή. Το όνομα χρήστη μπορεί να εισαχθεί.
6. Με τον περιστροφικό επιλογέα επιλέξτε το επιθυμητό γράμμα. Πατήστε τον περιστροφικό επιλογέα, για να επιβεβαιώσετε το γράμμα. Το γράμμα αποθηκεύεται.

Όταν έχει εισαχθεί το πλήρες όνομα χρήστη:

7. Πατήστε το δεξί πλήκτρο πλοήγησης, για να αποθηκεύσετε το όνομα χρήστη.
8. Πατήστε το δεξί πλήκτρο πλοήγησης ακόμη μια φορά, για να αποθηκεύσετε το προφίλ. Εμφανίζεται η εικόνα του προφίλ του χρήστη.


Για τον καταχωρημένο χρήστη μπορεί στη συνέχεια να αποθηκευτεί ένα ατομικό ρόφημα.

Αποθήκευση ατομικών ροφημάτων:

1. Πατήστε τον περιστροφικό επιλογέα. Εμφανίζεται "Επεξεργασία ροφημάτων".
2. Πατήστε το δεξί πλήκτρο πλοήγησης, για να καταχωρήσετε το ρόφημα.
3. Με τον περιστροφικό επιλογέα επιλέξτε το επιθυμητό ρόφημα.

Το επιλεγμένο ρόφημα μπορεί να ρυθμιστεί στις προσωπικές προτιμήσεις.


→ "Προσαρμογή των ρυθμίσεων ροφημάτων" στη σελίδα 18

4. Πατήστε τον περιστροφικό επιλογέα. Εμφανίζεται ένα ερώτημα, για την επιβεβαίωση της επιλογής.
5. Πατήστε το δεξί πλήκτρο πλοήγησης, για να επιβεβαιώσετε την επιλογή.
6. Πατήστε το πλήκτρο . Οι ρυθμίσεις έχουν ολοκληρωθεί.

Η συσκευή βρίσκεται ξανά σε ετοιμότητα λειτουργίας.

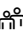
Υπόδειξη: Σε ένα προφίλ μπορούν να αποθηκευτούν μέχρι και 10 ξεχωριστά ροφήματα.

Επεξεργασία ή διαγραφή του προφίλ χρήστη

1. Πατήστε το πλήκτρο , το μενού εμφανίζεται.
2. Με τον περιστροφικό επιλογέα επιλέξτε το επιθυμητό προφίλ.
3. Πατήστε το αριστερό πλήκτρο πλοήγησης, για να διαγράψετε το προφίλ.
- ή -
Πατήστε το δεξί πλήκτρο πλοήγησης, για να επεξεργαστείτε τις ρυθμίσεις στο προφίλ.

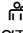
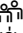
Οι ρυθμίσεις στο προφίλ μπορεί να αλλάξουν, όπως περιγράφεται.

→ "Δημιουργία προφίλ χρήστη" στη σελίδα 20

4. Πατήστε το πλήκτρο . Η συσκευή βρίσκεται ξανά σε ετοιμότητα λειτουργίας.

Αποθήκευση ατομικών ροφημάτων:

Το ρόφημα της τρέχουσας λήψης μπορεί, με τις ατομικές ρυθμίσεις, να αποθηκευτεί απευθείας σε ένα νέο ή υφιστάμενο προφίλ.

1. Κρατήστε το πλήκτρο  το λιγότερο για 5 δευτερόλεπτα πατημένο. Εάν δεν είναι αποθηκευμένο ακόμη κανένα προφίλ, εμφανίζεται απευθείας ένα νέο προφίλ.
2. Εάν είναι ήδη αποθηκευμένα προφίλ και το ατομικό ρόφημα πρέπει να αποθηκευτεί σε ένα νέο προφίλ, επιλέξτε με τον περιστροφικό επιλογέα ένα νέο προφίλ.
- ή -
Εάν το ατομικό ρόφημα πρέπει να αποθηκευτεί σε ένα υφιστάμενο προφίλ, επιλέξτε με τον περιστροφικό επιλογέα το επιθυμητό προφίλ.
3. Πιέστε τον περιστροφικό επιλογέα, για να επιβεβαιώσετε την επιλογή. Όταν δημιουργείται ένα νέο προφίλ, εισάγετε το όνομα και επιλέξτε την εικόνα φόντου. Επιβεβαιώστε τις εισαγωγές. Εάν υπάρχει ήδη ένα προφίλ, επιλέξτε το και αποθηκεύστε το ρόφημα.
4. Πατήστε το πλήκτρο .
Η συσκευή βρίσκεται ξανά σε ετοιμότητα λειτουργίας.

Υπόδειξη: Για την αυτόματη εγκατάλειψη του μενού, ρυθμίστε κάτω από "Προφίλ χρηστών" την "Αυτόματη εγκατάλειψη προφίλ". → *"Ρυθμίσεις μενού"*
στη σελίδα 22



Ασφάλεια παιδιών

Για να προστατεύετε τα παιδιά από ζεματίσματα και εγκαύματα, μπορεί να κλειδωθεί η συσκευή.

Ενεργοποίηση της ασφάλειας παιδιών

Κρατήστε το πλήκτρο **milk** το λιγότερο για 4 δευτερόλεπτα πατημένο.

Στην οθόνη ενδείξεων εμφανίζεται "Ασφάλεια παιδιών ενεργοποιημένη".

Τώρα δεν είναι εφικτός πλέον κανένας χειρισμός.

Απενεργοποίηση της ασφάλειας παιδιών

Κρατήστε το πλήκτρο **milk** το λιγότερο για 4 δευτερόλεπτα πατημένο.

Στην οθόνη ενδείξεων εμφανίζεται "Ασφάλεια παιδιών απενεργοποιημένη".

Τώρα μπορείτε να χειριστείτε τη συσκευή ως συνήθως.

Ρυθμίσεις μενού

Το μενού χρησιμεύει, για την εξατομικευμένη αλλαγή των ρυθμίσεων, την κλήση πληροφοριών ή για την εκκίνηση ενός προγράμματος.

Αλλαγή των ρυθμίσεων

1. Κρατήστε το πλήκτρο **Q/i** το λιγότερο 5 δευτερόλεπτα πατημένο, για να ανοίξετε το "Μενού".
Στην οθόνη ενδείξεων εμφανίζονται οι διάφορες δυνατότητες ρύθμισης.
2. Με τον περιστροφικό επιλογέα επιλέξτε την επιθυμητή ρύθμιση.
Η τρέχουσα ρύθμιση είναι στην οθόνη ενδείξεων έγχρωμη.
3. Πατήστε το πλήκτρο πλοήγησης κάτω από "Επιλογή".
4. Με τον περιστροφικό επιλογέα αλλάξτε τη ρύθμιση.

5. Πατήστε το πλήκτρο πλοήγησης κάτω από "Επιβεβαίωση".
Η ρύθμιση έχει αποθηκευτεί.
6. Πατήστε το πλήκτρο **Q/i**, για να εγκαταλείψετε το "Μενού".
Στην οθόνη ενδείξεων εμφανίζεται η επιλογή ροφήματος.

Υποδείξεις

- Πατώντας το πλήκτρο πλοήγησης κάτω από "Προηγούμενο", μπορεί να περάσει κανείς στο προηγούμενο επίπεδο.
- Πατώντας το πλήκτρο πλοήγησης κάτω από "Διακοπή", μπορεί να διακοπεί η διαδικασία ρύθμισης.
- Πατώντας το πλήκτρο **Q/i**, μπορεί να εγκαταλειφθεί το μενού οποτεδήποτε.
- Όταν περίπου για 2 λεπτά δεν πραγματοποιηθεί καμία εισαγωγή, κλείνει το μενού αυτόματα, οι ρυθμίσεις δεν αποθηκεύονται.

Οι ακόλουθες ρυθμίσεις είναι διαθέσιμες:

Ρυθμίσεις	Δυνατές ρυθμίσεις	Εξήγηση
Γλώσσα	Διαφορετικές γλώσσες	Ρύθμιση της γλώσσας, στην οποία εμφανίζονται τα κείμενα οθόνης.
Σκληρότητα νερού	<ul style="list-style-type: none"> ■ 1 (μαλακό) ■ 2 (μέτριο) ■ 3 (σκληρό) ■ 4 (πολύ σκληρό) 	Ρύθμιση στην τοπική σκληρότητα νερού. Η προρρυθμισμένη σκληρότητα του νερού είναι η βαθμίδα 4 (πολύ σκληρό). Τη σκληρότητα του νερού μπορείτε να την πληροφορηθείτε π.χ. από την εταιρεία ύδρευσης της περιοχής σας. Η σωστή ρύθμιση της σκληρότητας νερού είναι σημαντική, ώστε η συσκευή να επισφραγίσει έγκαιρα τότε απαιτείται απαρβέσωση.
Απενεργοποίηση μετά	15 λεπτά μέχρι και 3 ώρες	Ρύθμιση του χρονικού διαστήματος, μετά το οποίο η συσκευή απενεργοποιείται αυτόματα μετά την τελευταία παρασκευη ροφήματος. Ο προρρυθμισμένος χρόνος είναι 30 λεπτά.
Φωτεινότητα οθόνης ενδείξεων	Βαθμίδα 1 μέχρι και βαθμίδα 10 Βασική ρύθμιση 7	Ρύθμιση της φωτεινότητας της οθόνης ενδείξεων
Πληροφορίες ροφημάτων	Ενδειξη της ποσότητας ροφημάτων που παρασκευάστηκαν από τη θέση σε λειτουργία. Ο μετρητής για τεχνικούς λόγους δε μετρά "και το τελευταίο φλιτζάνι".	
Ρυθμίσεις εργοστασίου	Επαναφορά της συσκευής στις ρυθμίσεις εργοστασίου	Επαναφορά όλων των ρυθμίσεων του χρήστη στην κατάσταση παράδοσης.

Λειτουργία παρουσίασης	<ul style="list-style-type: none"> ■ On ■ Off 	Μόνο για λόγους παρουσίασης. Η ρύθμιση "Off" πρέπει να είναι ενεργοποιημένη για την κανονική λειτουργία. Η ρύθμιση είναι δυνατή μόνο στα πρώτα 3 λεπτά μετά την ενεργοποίηση της συσκευής.
Ρυθμίσεις ροφημάτων		
Εσπρέσο / Θερμοκρασία καφέ	<ul style="list-style-type: none"> ■ κανονική ■ υψηλή ■ μέγ. 	Ρύθμιση της θερμοκρασίας για ροφήματα καφέ. Η ρύθμιση επενεργεί σε όλα τα είδη παρασκευής.
Θερμοκρασία καυτού νερού	<ul style="list-style-type: none"> ■ > 70 °C ■ > 80 °C ■ > 85 °C ■ > 90 °C ■ > 97 °C 	Ρύθμιση της θερμοκρασίας για καυτό νερό. Η ρύθμιση επενεργεί σε όλα τα είδη παρασκευής.
Διάλειμμα Macchiato	<ul style="list-style-type: none"> ■ μικρό ■ μεσαίο ■ μεγάλο 	Ρύθμιση του χρονικού διαστήματος ανάμεσα στο αφρόγαλα και στη λήψη καφέ. Όσο μεγαλύτερο επιλεγεί το χρονικό διάστημα, τόσο σαφέστερη είναι η διαστρωμάτωση γάλακτος και καφέ.
Σειρά καφέ/γάλακτος	<ul style="list-style-type: none"> ■ πρώτα γάλα ■ πρώτα καφές 	Ρύθμιση, εάν θα παρασκευαστεί και θα ληφθεί πρώτα γάλα ή καφές. (Καπουτσίνο)
Επαναφορά των ρυθμίσεων ροφημάτων		Οι ατομικές ρυθμίσεις των ροφημάτων επαναφέρονται στις ρυθμίσεις εργοστασίου.
Ασφάλεια παιδιών	<ul style="list-style-type: none"> ■ Ενεργοποίηση ■ Η ασφάλεια παιδιών είναι ενεργοποιημένη. Για την απενεργοποίηση πατήστε milk 	Ρύθμιση, εάν η ασφάλεια παιδιών είναι ενεργοποιημένη ή απενεργοποιημένη. → "Ασφάλεια παιδιών" στη σελίδα 21

Εκκίνηση του προγράμματος "Φίλτρο νερού" ή "Αντιπαγετική προστασία"

1. Πατήστε σύντομα το πλήκτρο \odot/i .
2. Με τον περιστροφικό επιλογέα μπορεί να επιλεγεί το πρόγραμμα "Φίλτρο νερού" ή "Αντιπαγετική προστασία". Η τρέχουσα ρύθμιση εμφανίζεται στην οθόνη ενδείξεων.

Υπόδειξη: Με τον περιστροφικό επιλογέα μπορεί επίσης να επιλεγεί ένα πρόγραμμα σέρβις. → "Προγράμματα σέρβις" στη σελίδα 28

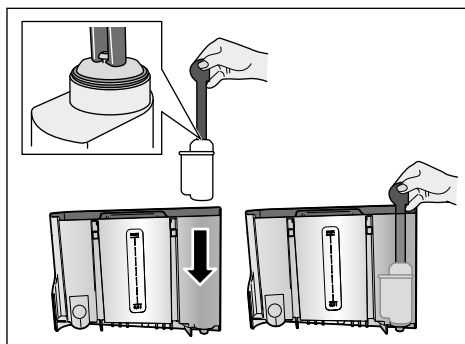
Φίλτρο νερού

Ένα φίλτρο νερού εμποδίζει τα αποθέματα αλάτων ασβεστίου, μειώνει τη ρύπανση στο νερό και βελτιώνει τη γεύση του καφέ. Τα φίλτρα νερού διατίθενται στο εμπόριο ή από την υπηρεσία εξυπηρέτησης πελατών.
→ "Εξαρτήματα" στη σελίδα 11

Τοποθέτηση ή αντικατάσταση του φίλτρου νερού

Προτού χρησιμοποιηθεί ένα νέο φίλτρο νερού, πρέπει αυτό να ξεπλυθεί.

1. Στις ρυθμίσεις μενού επιλέξτε "Φίλτρο νερού".
2. Με το πλήκτρο πλοήγησης επιλέξτε "Τοποθέτηση" ή "Αντικατάσταση".
3. Πιέστε δυνατά το φίλτρο του νερού με τη βοήθεια της μεζούρας αλεσμένου καφέ μέσα στο άδειο δοχείο του νερού.



4. Γεμίστε το δοχείο νερού μέχρι την ένδειξη "max" με νερό.
5. Τοποθετήστε ένα δοχείο με χωρητικότητα 1,0 λίτρο κάτω από το στόμιο εκροής και επιβεβαιώστε το. Το νερό τρέχει τώρα μέσα από το φίλτρο. Το φίλτρο ξεπλένεται.
6. Στη συνέχεια αδειάστε το δοχείο. Η συσκευή βρίσκεται ξανά σε ετοιμότητα λειτουργίας.

Υποδείξεις

- Με το ξεπλυμα του φίλτρου ενεργοποιείται αυτόματα το χρονικό διάστημα για την ένδειξη της αλλαγής φίλτρου. Μετά από αυτό το χρονικό διάστημα ή το αργότερο μετά από 2 μήνες έχει εξαντληθεί η αποτελεσματικότητα του φίλτρου. Για λόγους υγιεινής και για να μη συσσωρευτούν άλατα στη συσκευή (η συσκευή μπορεί να υποστεί ζημιά), θα πρέπει το φίλτρο να αντικατασταθεί.
- Εάν η συσκευή δε χρησιμοποιήθηκε για μεγαλύτερο χρονικό διάστημα (π.χ. διακοπές), θα πρέπει το τοποθετημένο φίλτρο πριν την πρώτη χρήση της συσκευής να ξεπλυθεί. Γι' αυτό πάρτε ένα φλιτζάνι αυτό νερό.

Αφαίρεση του φίλτρου νερού

Εάν δεν τοποθετηθεί κανένα νέο φίλτρο νερού, η λειτουργία "Φίλτρο νερού" πρέπει να απενεργοποιηθεί.

1. Στις ρυθμίσεις μενού επιλέξτε "Φίλτρο νερού".
2. Επιλέξτε τη ρύθμιση "Αφαίρεση" και επιβεβαιώστε.
3. Αφαιρέστε το φίλτρο νερού από το δοχείο του νερού.
4. Τοποθετήστε ξανά το δοχείο του νερού.

Η συσκευή βρίσκεται ξανά σε ετοιμότητα λειτουργίας.

Αντιπαγετική προστασία

Ένα πρόγραμμα σέρβις για την αποφυγή ζημιών από την επίδραση παγετού κατά τη μεταφορά και την αποθήκευση. Με αυτό η συσκευή αδειάζει εντελώς. Η συσκευή πρέπει να είναι σε ετοιμότητα λειτουργίας.

1. Πατήστε τον περιστροφικό επιλογέα, για να ξεκινήσετε το πρόγραμμα.
2. Αδειάστε το δοχείο του νερού και τοποθετήστε το ξανά.
3. Τυχόν υπόλοιπο νερό στη συσκευή εξατμίζεται.
4. Αδειάστε το δίσκο σταξίματος και καθαρίστε καλά τη συσκευή. Η συσκευή μπορεί τώρα να μεταφερθεί ή να αποθηκευτεί.



Καθημερινή φροντίδα και καθαρισμός

Με καλή φροντίδα και προσεκτικό καθαρισμό, διατηρεί η συσκευή σας για πολύ χρόνο τη λειτουργικότητά της. Σε αυτό το κεφάλαιο μαθαίνετε, με ποιον τρόπο φροντίζετε και καθαρίζετε σωστά τη συσκευή σας.

Προειδοποίηση

Κίνδυνος ηλεκτροπληξίας!

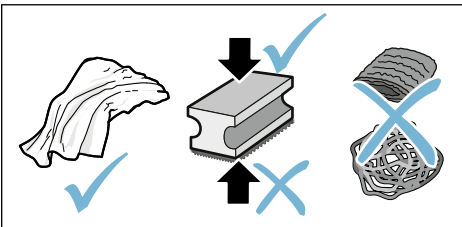
Πριν τον καθαρισμό τραβήξτε το φισ από την πρίζα. Μη βυθίσετε τη συσκευή ποτέ μέσα σε νερό. Μη χρησιμοποιήσετε ατμοκαθαριστή.

Υλικά καθαρισμού

Για να μην υποστούν ζημιές οι διάφορες επιφάνειες από λάθος υγρό καθαρισμού, προσέξτε παρακαλώ τα ακόλουθα στοιχεία.

Μη χρησιμοποιείτε

- ισχυρά καθαριστικά ή υλικά τριψίματος.
- καθαριστικά που περιέχουν αλκοόλη ή οινόπνευμα.
- σκληρά σύρματα τριψίματος και σφουγγάρια καθαρισμού.



Υποδείξεις

- Τα νέα σφουγγάρια μπορεί να περιέχουν άλατα. Τα άλατα μπορεί να προξενήσουν την εμφάνιση σκουριάς στον ανοξειδωτο χάλυβα. Πριν τη χρήση πλύνετε καλά τα καινούργια σφουγγαρόπανα.
- Αφαιρείτε πάντα αμέσως τα κατάλοιπα αλάτων, καφέ, γάλακτος, καθαριστικών διαλυμάτων και διαλυμάτων απασβέστωσης. Κάτω από αυτά τα υπολείμματα μπορεί να προκληθούν οξειδώσεις.

Προσοχή!

Δεν μπορούν όλα τα εξαρτήματα της συσκευής να καθαριστούν στο πλυντήριο πιάτων.

→ Εικόνα **5** - **8**

Δεν πλένεται στο πλυντήριο πιάτων:



- Κάλυμμα του συστήματος εκροής
- Κάλυμμα του χώρου παρασκευής
- Μονάδα παρασκευής
- Δοχείο νερού
- Κάλυμμα αρώματος

Πλένεται στο πλυντήριο πιάτων:



μέγ.
60°C

- Λαμαρίνα σταξίματος
- Δίσκος σταξίματος
- Δοχείο συλλογής υπολειμμάτων καφέ
- Αποξέστης υπολειμμάτων καφέ, κόκκινος
- Κάλυμμα της μονάδας παρασκευής, κόκκινο
- Μεζούρα αλεσμένου καφέ
- Σύστημα γάλακτος, όλα τα μέρη
- Δοχείο γάλακτος, όλα τα μέρη

Καθαρισμός της συσκευής

1. Σκουπίστε το περίβλημα με ένα μαλακό, υγρό πανί.
2. Καθαρίστε την οθόνη, ενδείξεων με ένα πανί από μικροΐνες.
3. Σπρώξτε τα τυχόν υπολείμματα καφέ στη θήκη αλεσμένου καφέ με ένα μαλακό πινέλο μέσα στη θήκη.

Υποδείξεις

- Όταν η συσκευή ενεργοποιηθεί σε κρύα κατάσταση ή απενεργοποιηθεί μετά τη λήψη καφέ, ξεπλένεται η συσκευή αυτόματα. Το σύστημα καθαρίζεται έτσι από μόνο του.
- Εάν δε χρησιμοποιηθεί η συσκευή για μεγαλύτερο χρονικό διάστημα (π.χ διακοπές), καθαρίστε πολύ καλά ολόκληρη τη συσκευή, συμπεριλαμβανομένων του συστήματος γάλακτος και της μονάδας παρασκευής.

Καθαρισμός του δίσκου σταξίματος και του δοχείου συλλογής υπολειμμάτων καφέ

→ Εικόνα **5**

Υπόδειξη: Ο δίσκος σταξίματος και το δοχείο συλλογής των υπολειμμάτων του καφέ θα πρέπει να αδειάζουν και να καθαρίζονται καθημερινά, ώστε να αποφεύγεται ο σχηματισμός αποθέσεων.

1. Αφαιρέστε το δίσκο σταξίματος μαζί με το δοχείο συλλογής υπολειμμάτων καφέ προς τα εμπρός.
2. Αφαιρέστε τη λαμαρίνα σταξίματος.
3. Αδειάστε και καθαρίστε το δίσκο σταξίματος και το δοχείο συλλογής υπολειμμάτων καφέ.
4. Σκουπίστε το εσωτερικό της συσκευής (δίσκοι υποδοχής).

Καθαρισμός του δοχείου του γάλακτος

→ Εικόνα **7**

Υπόδειξη: Για λόγους υγιεινής πρέπει να καθαρίζεται τακτικά το δοχείο του γάλακτος

1. Αποσυναρμολογείτε το δοχείο του γάλακτος στα ξεχωριστά εξαρτήματα.
2. Καθαρίστε όλα τα μέρη του δοχείου γάλακτος ή βάλτε τα στο πλυντήριο πιάτων.

Καθαρισμός του συστήματος γάλακτος

Το σύστημα γάλακτος καθαρίζεται αμέσως μετά την παρασκευή ενός ροφήματος γάλακτος αυτόματα με μια σύντομη παροχή ατμού.

Προειδοποίηση

Κίνδυνος ζεματίσματος!

Το σύστημα εκροής ζεσταίνεται πάρα πολύ. Αφήστε το σύστημα εκροής μετά τη χρήση πρώτα να κρυώσει και μετά το αγγίζετε.

→ Εικόνα **3**, → Εικόνα **6**

Καθαρίζετε το σύστημα του γάλακτος κάθε εβδομάδα με το χέρι, σε περίπτωση που χρειάζεται, επίσης συχνότερα. Για έναν ιδιαίτερα αποτελεσματικό καθαρισμό μπορεί το σύστημα του γάλακτος να ξεπλυθεί επιπλέον με νερό. → *"Ξέπλυμα του συστήματος γάλακτος"* στη σελίδα 29

Αφαίρεση του συστήματος γάλακτος:

1. Αφαιρέστε το δοχείο του γάλακτος από τη συσκευή.
2. Σπρώξτε το σύστημα εκροής στην κάτω θέση.
3. Πατήστε την απασφάλιση επάνω δεξιά.
4. Ανοίξτε το κάλυμμα προς τα εμπρός και τραβήξτε το έξω.
5. Αφαιρέστε το σύστημα γάλακτος και αποσυναρμολογήστε το στα ξεχωριστά εξαρτήματα.
6. Καθαρίστε τα ξεχωριστά εξαρτήματα με σαπουνάδα και ένα μαλακό πανί.
7. Ξεπλύντε όλα τα εξαρτήματα με καθαρό νερό και αφήστε τα να στεγνώσουν.

Υποδείξεις

- Όλα τα εξαρτήματα του συστήματος γάλακτος μπορούν να καθαριστούν στο πλυντήριο πιάτων. Αφαιρέστε προσεκτικά τα υπολείμματα απόπλυσης στο σύστημα γάλακτος μετά τη διαδικασία ξεπλύματος.
- **Σημαντικό:** Το κάλυμμα του συστήματος εκροής δεν πλένεται στο πλυντήριο πιάτων.

Τοποθέτηση του συστήματος γάλακτος:

1. Συναρμολογήστε τα ξεχωριστά εξαρτήματα του συστήματος γάλακτος.
2. Τοποθετήστε το σύστημα γάλακτος στο κάλυμμα.
3. Σπρώξτε το σύστημα εκροής στην κάτω θέση.
4. Γαντζώστε το κάλυμμα κάτω και στρέψτε το προς τα επάνω, ώπου να ασφαλίσει.

Καθαρισμός της μονάδας παρασκευής

→ Εικόνα **4**, → Εικόνα **8**

Εκτός από το αυτόματο πρόγραμμα καθαρισμού, θα πρέπει να αφαιρείτε τη μονάδα παρασκευής και να την καθαρίζετε σε τακτά χρονικά διαστήματα.

Προσοχή!

Καθαρίστε τη μονάδα παρασκευής χωρίς απορρυπαντικό πιάτων και μην τη βάλετε στο πλυντήριο πιάτων.

Αφαίρεση της μονάδας παρασκευής:

1. Απενεργοποιήστε τη συσκευή.
2. Αφαιρέστε το δοχείο του νερού.
3. Σπρώξτε τους δύο κόκκινους σύρτες ασφάλισης μεταξύ τους και αφαιρέστε το κάλυμμα.
4. Αφαιρέστε τον αποξέστη των υπολειμμάτων καφέ (κόκκινος) και το κάλυμμα της μονάδας παρασκευής (κόκκινο), καθαρίστε τα και στεγνώστε τα.
5. Σπρώξτε την κόκκινη ασφάλιση πάνω από τη μονάδα παρασκευής προς τα δεξιά.

6. Αφαιρέστε προσεκτικά τη μονάδα παρασκευής και καθαρίστε την προσεκτικά κάτω από τρεχούμενο νερό.
7. Καθαρίστε καλά τον εσωτερικό χώρο της συσκευής με ένα υγρό πανί, απομακρύνετε ενδεχομένως υπάρχοντα υπολείμματα του καφέ.
8. Αφήστε τη μονάδα παρασκευής και το εσωτερικό της συσκευής να στεγνώσουν.

Τοποθέτηση της μονάδας παρασκευής:

1. Σπρώξτε τη μονάδα παρασκευής προς την κατεύθυνση του βέλους μέσα στη συσκευή. Το βέλος βρίσκεται στην επάνω πλευρά της μονάδας παρασκευής. Τοποθετήστε τη μονάδα παρασκευής επάνω, αναρτήστε την στις ράγες οδηγούς και σπρώξτε την μέσα στη συσκευή.
2. Σπρώξτε την κόκκινη ασφάλεια πάνω στη μονάδα παρασκευής προς τα αριστερά.
3. Τοποθετήστε τον αποξέστη των υπολειμμάτων καφέ (κόκκινος) και το κάλυμμα της μονάδας παρασκευής (κόκκινο).
4. Τοποθετήστε το κάλυμμα και αφήστε το να ασφαλίσει.
5. Τοποθετήστε το δοχείο του νερού.

Προγράμματα σέρβις

Σε τακτικά χρονικά διαστήματα, ανάλογα με τη σκληρότητα του νερού και τη χρήση της συσκευής, εμφανίζεται στην οθόνη ενδείξεων αντί της επιλογής καφέ ένα από τα παρακάτω μηνύματα:

- Ξέπλυμα του συστήματος γάλακτος
- Εκτελέστε επειγόντως το πρόγραμμα απασβέστωσης
- Εκτελέστε επειγόντως το πρόγραμμα καθαρισμού
- Εκτελέστε επειγόντως το πρόγραμμα calc'nClean

Η συσκευή θα πρέπει να καθαριστεί ή να απασβεστωθεί χωρίς καθυστέρηση με το αντίστοιχο πρόγραμμα. Προαιρετικά μπορεί να συνοψιστούν οι διαδικασίες Απασβέστωση και Καθαρισμός μέσω της λειτουργίας calc'nClean. Εάν το πρόγραμμα σέρβις δεν πραγματοποιηθεί σύμφωνα με τις οδηγίες, η συσκευή μπορεί να υποστεί ζημιά.

Τα προγράμματα σέρβις μπορούν να ξεκινήσουν επίσης και οποτεδήποτε χωρίς ειδοποίηση στην οθόνη ενδείξεων. Πατήστε το πλήκτρο Ω/i , επιλέξτε το επιθυμητό πρόγραμμα και εκτελέστε το.

Υποδείξεις

- **Σημαντικό:** Εάν η συσκευή δεν απασβεστωθεί έγκαιρα, εμφανίζεται η ένδειξη "Το πρόγραμμα απασβέστωσης είναι εκπρόθεσμο. Η συσκευή θα κλειδωθεί σύντομα!". Εκτελέστε αμέσως τη διαδικασία της απασβέστωσης σύμφωνα με τις οδηγίες. Όταν η συσκευή είναι κλειδωμένη, μπορεί να χρησιμοποιηθεί πάλι ξανά μετά την εκτέλεση της διαδικασίας της απασβέστωσης.
- **Προσοχή!** Σε κάθε πρόγραμμα σέρβις χρησιμοποιείτε μέσο απασβέστωσης και καθαρισμού σύμφωνα με τις οδηγίες και προσέχετε τις (εκάστοτε) υποδείξεις ασφαλείας.
- Μην πίνετε τα υγρά.

- Μη χρησιμοποιείτε ποτέ ξίδι, απορρυπαντικά με βάση το ξίδι, κιτρικό οξύ ή απορρυπαντικά με βάση το κιτρικό οξύ για την απασβέστωση.
- Για την απασβέστωση και τον καθαρισμό χρησιμοποιείτε αποκλειστικά τα κατάλληλα γι' αυτό δισκία. Αυτά έχουν σχεδιαστεί ειδικά για αυτή τη συσκευή και μπορείτε να τα αγοράσετε εκ των υστέρων από την υπηρεσία εξυπηρέτησης πελατών.
→ "Εξαρτήματα" στη σελίδα 11
- Σε καμία περίπτωση δεν πρέπει να βάλετε δισκία απασβέστωσης ή άλλα μέσα στη θήκη αλεσμένου καφέ.
- Μη διακόψετε σε καμία περίπτωση το πρόγραμμα σέρβις.
- Πριν την εκκίνηση του προγράμματος σέρβις αφαιρέστε τη μονάδα παρασκευής, καθαρίστε την και τοποθετήστε την ξανά. Ξεπλύνετε το σύστημα γάλακτος.
- Μετά το πέρας ενός προγράμματος σέρβις σκουπίστε τη συσκευή με ένα μαλακό, υγρό πανί, για να απομακρύνετε αμέσως τα υπολείμματα του διαλύματος απασβέστωσης. Κάτω από αυτά τα υπολείμματα μπορεί να προκληθούν οξειδώσεις.
- Τα νέα σφουγγάρια καθαρισμού μπορεί να περιέχουν άλατα. Τα άλατα μπορούν να προκαλέσουν τη εμφάνιση σκουριάς στον ανοξειδωτο χάλυβα, γι' αυτό πριν τη χρήση πρέπει να ξεπλύνετε τα πανιά οπωσδήποτε πολύ καλά.
- Όταν διακοπεί κάποιο από τα προγράμματα σέρβις, π.χ. λόγω διακοπής του ρεύματος, ενεργήστε ως εξής:
Η συσκευή ξεκινά αυτόματα ένα ειδικό ξέπλυμα.

1. Ξεπλύνετε το δοχείο νερού.
2. Προσθέστε καθαρό, μη ανθρακούχο νερό μέχρι το μαρκάρισμα "**max**". Το πρόγραμμα ξεκινά και ξεπλένει τη συσκευή. Διάρκεια περίπου 2 λεπτά.
3. Αδειάστε το δίσκο σταξίματος, καθαρίστε τον και τοποθετήστε τον ξανά.
4. Αδειάστε το δοχείο του γάλακτος, καθαρίστε το και τοποθετήστε το ξανά. Το πρόγραμμα τελείωσε. Η συσκευή βρίσκεται ξανά σε ετοιμότητα λειτουργίας.
5. Πατήστε το πλήκτρο Q/i , για να εγκαταλείψετε το πρόγραμμα.

Ξέπλυμα του συστήματος γάλακτος

Το σύστημα γάλακτος καθαρίζεται αμέσως μετά την παρασκευή ενός ροφήματος γάλακτος αυτόματα με μια σύντομη παροχή ατμού.

Για έναν ιδιαίτερα αποτελεσματικό καθαρισμό μπορεί το σύστημα του γάλακτος να ξεπλυθεί επιπλέον με νερό.

Διάρκεια: περίπου 2 λεπτά

1. Πατήστε το πλήκτρο Q/i , για να ανοίξετε το μενού.
2. Με τον περιστροφικό επιλογέα επιλέξτε "Ξέπλυμα του συστήματος γάλακτος".
3. Πατήστε τον περιστροφικό επιλογέα, για να ξεκινήσετε το πρόγραμμα.
4. Αδειάστε το δοχείο του γάλακτος, καθαρίστε το και συνδέστε το ξανά.
5. Τοποθετήστε ένα νέο ποτήρι κάτω από το σύστημα εκροής και επιβεβαιώστε. Το πρόγραμμα τρέχει.
6. Αδειάστε το δοχείο του γάλακτος, καθαρίστε το και συνδέστε το ξανά.
7. Αδειάστε το ποτήρι. Το πρόγραμμα τελείωσε. Η συσκευή βρίσκεται ξανά σε ετοιμότητα λειτουργίας.
8. Πατήστε το πλήκτρο Q/i , για να εγκαταλείψετε το πρόγραμμα.

Επιπλέον καθαρίζετε τακτικά πολύ καλά με το χέρι το σύστημα γάλακτος.

→ "*Καθαρισμός του συστήματος γάλακτος*" στη σελίδα 26

Απασβέστωση

Διάρκεια: περίπου 21 λεπτά

Η γραμμή κάτω στην οθόνη ενδείξεων δείχνει, σε πόσα λεπτά π.χ. το δοχείο νερού πρέπει να ξεπλυθεί και να γεμίσει με νερό.

1. Πατήστε το πλήκτρο Q/i , για να ανοίξετε το μενού.
 2. Με τον περιστροφικό επιλογέα επιλέξτε "Απασβέστωση".
 3. Πατήστε τον περιστροφικό επιλογέα, για να ξεκινήσετε το πρόγραμμα. Οι υποδείξεις στην οθόνη ενδείξεων οδηγούν μέσω του προγράμματος.
 4. Αδειάστε το δίσκο σταξίματος και τοποθετήστε τον ξανά.
 5. Αδειάστε το δοχείο του γάλακτος, καθαρίστε το και συνδέστε το ξανά.
 6. Απομακρύνετε το φίλτρο νερού (εάν υπάρχει) και επιβεβαιώστε το.
 7. Γεμίστε το άδειο δοχείο νερού μέχρι το μαρκάρισμα "**0,5 l**" με χλιαρό νερό. Διαλύστε μέσα 1 δισκίο απασβέστωσης TZ80002.
 8. Τοποθετήστε ένα δοχείο με χωρητικότητα 1,0 λίτρο κάτω από το σύστημα εκροής και επιβεβαιώστε το.
 9. Πιέστε τον περιστροφικό επιλογέα. Το πρόγραμμα τρέχει. Διάρκεια: περίπου 19 λεπτά
- Πληροφορία:** Όταν στο δοχείο νερού βρίσκεται πολύ λίγο διάλυμα απασβέστωσης, εμφανίζεται η αντίστοιχη εντολή. Συμπληρώστε νερό χωρίς ανθρακικό και επιβεβαιώστε το.
10. Ξεπλύνετε το δοχείο νερού και (σε περίπτωση που είχε αφαιρεθεί) τοποθετήστε ξανά το φίλτρο του νερού.
 11. Προσθέστε καθαρό νερό χωρίς ανθρακικό μέχρι το μαρκάρισμα "**max**" και τοποθετήστε ξανά το δοχείο νερού. Το πρόγραμμα τρέχει. Διάρκεια: περίπου 2 λεπτά
 12. Αδειάστε το δοχείο και επιβεβαιώστε το.
 13. Αδειάστε το δίσκο σταξίματος και τοποθετήστε τον ξανά.

el Προγράμματα σέρβις

14. Αδειάστε το δοχείο του γάλακτος, καθαρίστε το και συνδέστε το ξανά. Το πρόγραμμα τελειώσει. Η συσκευή βρίσκεται ξανά σε ετοιμότητα λειτουργίας.
15. Πατήστε το πλήκτρο \odot/i , για να εγκαταλείψετε το πρόγραμμα.

Καθαρισμός

Διάρκεια: περίπου 6 λεπτά

1. Πατήστε το πλήκτρο \odot/i , για να ανοίξετε το μενού.
2. Με τον περιστροφικό επιλογέα επιλέξτε "Καθαρισμός".
3. Πατήστε τον περιστροφικό επιλογέα, για να ξεκινήσετε το πρόγραμμα.

Οι υποδείξεις στην οθόνη ενδείξουν οδηγούν μέσω του προγράμματος.

4. Αδειάστε το δίσκο σταξίματος και τοποθετήστε τον ξανά.
5. Ανοίξτε τη θήκη αλεσμένου καφέ, ρίξτε μέσα ένα δισκίο καθαρισμού, κλείστε τη θήκη αλεσμένου καφέ και επιβεβαιώστε.
6. Τοποθετήστε ένα δοχείο με χωρητικότητα 1,0 λίτρο κάτω από το σύστημα εκροής και επιβεβαιώστε το.

Το πρόγραμμα τρέχει.

Διάρκεια: περίπου 5 λεπτά

7. Αδειάστε το δοχείο και επιβεβαιώστε το.

Το πρόγραμμα τελειώσει. Η συσκευή βρίσκεται ξανά σε ετοιμότητα λειτουργίας.

8. Πατήστε το πλήκτρο \odot/i , για να εγκαταλείψετε το πρόγραμμα.

calc'nClean

Διάρκεια περίπου 26 λεπτά

Η λειτουργία calc'nClean συνδυάζει τις επιμέρους λειτουργίες "Απασβέστωση" και "Καθαρισμός". Εάν οι χρόνοι εκτέλεσης των δύο προγραμμάτων βρίσκονται κοντά, η συσκευή προτείνει αυτόματα αυτό το πρόγραμμα σέρβις.

Η γραμμή κάτω στην οθόνη ενδείξουν δείχνει, σε πόσα λεπτά π.χ. το δοχείο νερού πρέπει να ξεπλυθεί και να γεμίσει με νερό.

1. Πατήστε το πλήκτρο \odot/i , για να ανοίξετε το μενού.
2. Με τον περιστροφικό επιλογέα επιλέξτε "calc'nClean".

3. Πατήστε τον περιστροφικό επιλογέα, για να ξεκινήσετε το πρόγραμμα.

Οι υποδείξεις στην οθόνη ενδείξουν οδηγούν μέσω του προγράμματος.

4. Αδειάστε το δίσκο σταξίματος και τοποθετήστε τον ξανά.
5. Αδειάστε το δοχείο του γάλακτος, καθαρίστε το και συνδέστε το ξανά.
6. Ανοίξτε τη θήκη αλεσμένου καφέ, ρίξτε μέσα ένα δισκίο καθαρισμού, κλείστε τη θήκη αλεσμένου καφέ και επιβεβαιώστε.
7. Απομακρύνετε το φίλτρο νερού (εάν υπάρχει) και επιβεβαιώστε το.
8. Γεμίστε το άδειο δοχείο νερού μέχρι το μαρκάρισμα "**0,5 l**" με χλιαρό νερό. Διαλύστε μέσα 1 δισκίο απασβέστωσης TZ80002.
9. Τοποθετήστε ένα δοχείο με χωρητικότητα 1,0 λίτρο κάτω από το σύστημα εκροής και επιβεβαιώστε το.

Το πρόγραμμα τρέχει.

Διάρκεια: περίπου 19 λεπτά

Πληροφορία: Όταν στο δοχείο νερού βρίσκεται πολύ λίγο διάλυμα απασβέστωσης, εμφανίζεται η αντίστοιχη εντολή. Συμπληρώστε νερό χωρίς ανθρακικό και επιβεβαιώστε το.

10. Ξεπλύνετε το δοχείο νερού και (σε περίπτωση που είχε αφαιρεθεί) τοποθετήστε ξανά το φίλτρο του νερού.
11. Προσθέστε καθαρό νερό χωρίς ανθρακικό μέχρι το μαρκάρισμα "**max**" και τοποθετήστε ξανά το δοχείο νερού.

Το πρόγραμμα τρέχει.

Διάρκεια: περίπου 7 λεπτά

12. Αδειάστε το δοχείο και επιβεβαιώστε το.

13. Αδειάστε το δίσκο σταξίματος και τοποθετήστε τον ξανά.

14. Αδειάστε το δοχείο του γάλακτος, καθαρίστε το και συνδέστε το ξανά.

Το πρόγραμμα τελειώσει. Η συσκευή βρίσκεται ξανά σε ετοιμότητα λειτουργίας.

15. Πατήστε το πλήκτρο \odot/i , για να εγκαταλείψετε το πρόγραμμα.

Αντιμετώπιση βλαβών

Όταν παρουσιαστεί μια βλάβη, συχνά η αιτία είναι ασήμαντη. Πρωτού καλέσετε την υπηρεσία εξυπηρέτησης πελατών, προσπαθήστε με τη βοήθεια του πίνακα να διορθώσετε οι ίδιοι τη βλάβη.

Διαβάστε παρακαλώ καλά τις υποδείξεις ασφαλείας στην αρχή αυτών των οδηγιών.

Πίνακας βλαβών

Πρόβλημα	Αιτία	Αντιμετώπιση
Μεγάλη διακύμανση της ποιότητας του καφέ ή του αφρόγαλου.	Στη συσκευή έχουν συσσωρευτεί πολλά άλατα.	Απασβεστώστε τη συσκευή σύμφωνα με τις οδηγίες.
Δεν είναι δυνατή η λήψη καυτού νερού.	Το σύστημα γάλακτος ή η υποδοχή του συστήματος γάλακτος έχουν ρύπους.	Καθαρίστε το σύστημα γάλακτος ή την υποδοχή. → "Καθαρισμός του συστήματος γάλακτος" στη σελίδα 26
Πολύ λίγος ή καθόλου αφρός γάλακτος.	Το σύστημα γάλακτος ή η υποδοχή του συστήματος γάλακτος έχουν ρύπους.	Καθαρίστε το σύστημα γάλακτος ή την υποδοχή. → "Καθαρισμός του συστήματος γάλακτος" στη σελίδα 26
	Ακατάλληλο γάλα.	Μην χρησιμοποιείτε ήδη βρασμένο γάλα. Χρησιμοποιείτε κρύο γάλα με περιεκτικότητα σε λιπαρά τουλάχιστον 1,5 %.
Το σύστημα γάλακτος δεν αναρροφά καθόλου γάλα.	Στη συσκευή έχουν συσσωρευτεί πολλά άλατα.	Απασβεστώστε τη συσκευή σύμφωνα με τις οδηγίες.
	Το σύστημα γάλακτος δεν έχει συναρμολογηθεί σωστά.	Συναρμολογήστε σωστά όλα τα εξαρτήματα. → Εικόνα 3
Δεν επιτυγχάνεται η εξατομικευμένα ρυθμισμένη ποσότητα πλήρωσης, ο καφές απλά στάζει ή δεν τρέχει καθόλου καφές πλέον	Λάθος σειράς σύνδεσης δοχείου γάλακτος και συστήματος γάλακτος.	Συνδέστε πρώτα το σύστημα γάλακτος στο σύστημα εκροής και μετά το δοχείο του γάλακτος.
	Ο βαθμός άλεσης είναι πολύ λεπτός.	Ρυθμίστε πιο χοντρό βαθμό άλεσης.
	Ο αλεσμένος καφές είναι πολύ λεπτός.	Χρησιμοποιήστε πιο χοντρό αλεσμένο καφέ.
Τρέχει μόνο νερό, καθόλου καφές.	Στη συσκευή έχουν συσσωρευτεί πολλά άλατα.	Απασβεστώστε τη συσκευή σύμφωνα με τις οδηγίες.
	Στο φίλτρο του νερού υπάρχει αέρας.	Βυθίστε το φίλτρο του νερού στο νερό τόσο, μέχρι να μη διαφεύγει πλέον καμία φυσαλίδα αέρα, τοποθετήστε ξανά το φίλτρο.
Τρέχει μόνο νερό, καθόλου καφές.	Ένα άδειο δοχείο κόκκων καφέ δεν αναγνωρίζεται από τη συσκευή.	Προσθέστε κόκκους καφέ Υπόδειξη: Η συσκευή προσαρμόζεται στις επόμενες λήψεις στους κόκκους του καφέ.
	Το κανάλι του καφέ στη μονάδα παρασκευής είναι φραγμένο.	Καθαρίστε τη μονάδα παρασκευής. → "Καθαρισμός της μονάδας παρασκευής" στη σελίδα 27

Η συσκευή δεν αντιδρά πλέον.	Βλάβη στη συσκευή.	Πατήστε το πλήκτρο on/off 10 δευτερόλεπτα.
Ο καφές δεν έχει "κρέμα".	Ακατάλληλο είδος καφέ.	Χρησιμοποιήστε ένα είδος καφέ με μεγαλύτερη αναλογία κόκκων καφέ Robusta.
	Οι κόκκοι του καφέ δεν είναι φρεσκοκαβουρνιασμένοι.	Χρησιμοποιήστε φρέσκους κόκκους καφέ.
	Ο βαθμός άλεσης δεν είναι κατάλληλος για το είδος των κόκκων του καφέ.	Ρυθμίστε το βαθμό άλεσης λεπτότερο.
Ο καφές είναι πολύ "ξινός".	Ο βαθμός άλεσης ή ο αλεσμένος καφές είναι πολύ χοντρός.	Ρυθμίστε πιο λεπτό βαθμό άλεσης ή χρησιμοποιήστε λεπτότερο αλεσμένο καφέ.
	Ακατάλληλο είδος καφέ.	Χρησιμοποιήστε πιο καβουρνιασμένο καφέ.
Ο καφές είναι πολύ "πικρός".	Ο βαθμός άλεσης είναι πολύ λεπτός ή ο αλεσμένος καφές είναι πολύ λεπτός.	Ρυθμίστε πιο χοντρό βαθμό άλεσης ή χρησιμοποιήστε χοντρότερο αλεσμένο καφέ.
	Ακατάλληλο είδος καφέ.	Αλλάξτε το είδος του καφέ.
Ο καφές έχει γεύση "καμμένου".	Πολύ υψηλή θερμοκρασία παρασκευής	Μειώστε τη θερμοκρασία. → <i>"Προσαρμογή των ρυθμίσεων ροφημάτων" στη σελίδα 18</i>
	Ο βαθμός άλεσης είναι πολύ λεπτός ή ο αλεσμένος καφές είναι πολύ λεπτός.	Ρυθμίστε πιο χοντρό βαθμό άλεσης ή χρησιμοποιήστε χοντρότερο αλεσμένο καφέ.
	Ακατάλληλο είδος καφέ.	Αλλάξτε το είδος του καφέ.
Το φίλτρο νερού δε συγκρατείται στο δοχείο νερού.	Το φίλτρο νερού δεν έχει στερεωθεί σωστά.	Βυθίστε το φίλτρο του νερού στο νερό τόσο, μέχρι να μη διαφεύγει πλέον καμία φυσαλίδα αέρα, τοποθετήστε ξανά το φίλτρο. Πιέστε σταθερά και ευθεία το φίλτρο νερού μέσα στη σύνδεση του δοχείου.
Τα υπολείμματα του καφέ δεν είναι αρκετά συμπαγή ή είναι πολύ υγρά.	Ο βαθμός άλεσης είναι ρυθμισμένος πολύ λεπτός ή πολύ χοντρός, ή δεν έχει χρησιμοποιηθεί αρκετός αλεσμένος καφές.	Ρυθμίστε το βαθμό άλεσης χοντρότερο ή λεπτότερο ή χρησιμοποιήστε 2 κοφτές μεζούρες αλεσμένου καφέ.
Σταγόνες νερού στον εσωτερικό πάτο της συσκευής, όταν αφαιρεθεί ο δίσκος σταξίματος.	Ο δίσκος σταξίματος αφαιρέθηκε πολύ νωρίς.	Αφαιρέστε το δίσκο σταξίματος μερικά δευτερόλεπτα μετά την τελευταία λήψη ροφήματος.
Ο δίσκος σταξίματος δεν μπορεί να αφαιρεθεί.	Το δοχείο συλλογής υπολειμμάτων καφέ είναι πολύ γεμάτο. Ο αποξέστης των υπολειμμάτων καφέ μαγκώνει.	Καθαρίστε τον εσωτερικό χώρο της μονάδας παρασκευής. → <i>"Καθαρισμός της μονάδας παρασκευής" στη σελίδα 27</i> Τοποθετήστε σωστά τον αποξέστη των υπολειμμάτων καφέ.

<p>Το σύστημα εκροής δεν μπορεί να συναρμολογηθεί ή να αποσυναρμολογηθεί.</p>	<p>Λάθος σειρά</p>	<p>Συνδέστε πρώτα το σύστημα εκροής (μαζί με το σύστημα γάλακτος) και μετά το δοχείο του γάλακτος ή σε περίπτωση αποσυναρμολόγησης αφαιρέστε πρώτα το δοχείο του γάλακτος και μετά το σύστημα εκροής.</p>
<p>Ένδειξη οθόνης "Γεμίστε το δοχείο κόκκων καφέ". Παρόλο που το δοχείο κόκκων καφέ είναι γεμάτο [14] ή ο μηχανισμός άλεσης δεν αλέθει κόκκους καφέ.</p>	<p>Οι κόκκοι του καφέ δεν πέφτουν στο μηχανισμό άλεσης (οι κόκκοι είναι πολύ λιπαροί).</p>	<p>Χτυπήστε ελαφρά το δοχείο των κόκκων του καφέ. Αλλάξτε ενδεχομένως είδος καφέ. Σκουπίστε το άδειο δοχείο κόκκων καφέ με ένα στεγνό πανί.</p>
<p>Ένδειξη οθόνης: "Αδειάστε το δίσκο σταξίματος", παρόλο που ο δίσκος σταξίματος είναι άδειος - τι κάνετε;</p>	<p>Σε περίπτωση απενεργοποίησης συσκευής δεν αναγνωρίζεται το άδειασμα.</p>	<p>Με ενεργοποιημένη τη συσκευή αφαιρέστε το δίσκο σταξίματος και τοποθετήστε τον ξανά.</p>
<p>Ένδειξη οθόνης "Συμπληρώστε νερό χωρίς ανθρακικό ή απομακρύνετε το φίλτρο"</p>	<p>Ο δίσκος σταξίματος είναι λερωμένος.</p>	<p>Καθαρίστε προσεκτικά το δίσκο σταξίματος.</p>
	<p>Το δοχείο του νερού είναι λάθος τοποθετημένο.</p>	<p>Τοποθετήστε σωστά το δοχείο του νερού.</p>
	<p>Το δοχείο του νερού περιέχει ανθρακούχο νερό.</p>	<p>Γεμίστε το δοχείο του νερού με καθαρό νερό του δικτύου ύδρευσης.</p>
	<p>Ο πλωτήρας στο δοχείο του νερού είναι μαγκωμένος.</p>	<p>Αφαιρέστε το δοχείο νερού και καθαρίστε το καλά.</p>
	<p>Το νέο φίλτρο του νερού δεν ξεπλύνθηκε σύμφωνα με τις οδηγίες. Στο φίλτρο του νερού υπάρχει αέρας.</p>	<p>Ξεπλύνετε το φίλτρο του νερού σύμφωνα με τις οδηγίες και θέστε το σε λειτουργία. Βυθίστε το φίλτρο του νερού στο νερό τόσο, μέχρι να μη διαφεύγει πλέον καμία φυσαλίδα αέρα, τοποθετήστε ξανά το φίλτρο.</p>
<p>Ένδειξη οθόνης "Καθαρίστε τη μονάδα παρασκευής".</p>	<p>Το φίλτρο του νερού είναι παλιό.</p>	<p>Τοποθετήστε νέο φίλτρο νερού.</p>
<p>Ένδειξη οθόνης "Καθαρίστε τη μονάδα παρασκευής".</p>	<p>Η μονάδα παρασκευής είναι λερωμένη.</p>	<p>Καθαρίστε τη μονάδα παρασκευής.</p>
	<p>Πάρα πολύς αλεσμένος καφές στη μονάδα παρασκευής.</p>	<p>Καθαρίστε τη μονάδα παρασκευής. Προσθέστε το πολύ 2 κοφτές μεζούρες αλεσμένου καφέ.</p>
	<p>Ο μηχανισμός της μονάδας παρασκευής λειτουργεί με δυσκολία.</p>	<p>Καθαρίστε τη μονάδα παρασκευής. → "Καθημερινή φροντίδα και καθαρισμός" στη σελίδα 25</p>
<p>Σε περίπτωση που τυχόν προβλήματα δεν μπορούν να επιλυθούν, καλέστε οπωσδήποτε τη τη γραμμή υποστήριξης (Hotline)!</p> <p>Οι αριθμοί τηλεφώνων βρίσκονται στις τελευταίες σελίδες των οδηγιών</p>		

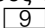



Υπηρεσία τεχνικής εξυπηρέτησης πελατών

Τεχνικά στοιχεία

Ηλεκτρική σύνδεση (τάση - συχνότητα)	220–240 V ~, 50 / 60 Hz
Τιμή σύνδεσης	1.500 W
Μέγιστη πίεση αντλίας, στατική	19 bar
Μέγιστη χωρητικότητα δοχείου νερού (χωρίς φίλτρο)	2,3 λίτρα
Μέγιστη χωρητικότητα δοχείου κόκκων καφέ	≈ 235 g
Μήκος καλωδίου	100 cm
Διαστάσεις (Υ x Π x Β)	38,5 x 30,1 x 47,0 cm
Βάρος, άδεια συσκευή	10–12 kg
Τύπος μηχανισμού άλεσης	Κεραμικό

Αριθμός E και αριθμός FD:

Αναφέρετε στο τηλεφώνημα τον πλήρη αριθμό προϊόντος (Αριθ. E) και τον αριθμό κατασκευής (Αριθ. FD), για να μπορούμε να σας βοηθήσουμε σωστά. Τους αριθμούς θα τους βρείτε στην πινακίδα τύπου . (→ Εικόνα )

Για να μη χρειαστεί να ψάχνετε πολύ, σε περίπτωση που χρειάζεται, μπορείτε να γράψετε εδώ τα στοιχεία της συσκευής σας και τον αριθμό τηλεφώνου της υπηρεσίας εξυπηρέτησης πελατών.

E-Nr.

Αριθ. FD

Υπηρεσία
εξυπηρέτησης
πελατών 

Τα στοιχεία επικοινωνίας όλων των χωρών για την υπηρεσία εξυπηρέτησης πελατών θα τα βρείτε στην τελευταία σελίδα σε αυτές τις οδηγίες.

Όροι εγγύησης

1. Η εγγύηση καλής λειτουργίας των προϊόντων μας παρέχεται για χρονικό διάστημα είκοσι τεσσάρων (24) μηνών από την ημερομηνία της πρώτης αγοράς που αναγράφεται στη θεωρημένη απόδειξη αγοράς. Για την παροχή της εγγύησης απαιτείται η επίδειξη της θεωρημένης απόδειξης αγοράς στην οποία αναγράφεται ο τύπος και το μοντέλο του προϊόντος.
2. Η εταιρεία μέσα στα ανωτέρω χρονικά όρια, σε περίπτωση πλημμελούς λειτουργίας της συσκευής, αναλαμβάνει την υποχρέωση της επαναφοράς της σε ομαλή λειτουργία και της αντικατάστασης κάθε τυχόν ελαττωματικού μέρους (πλην των αναλώσιμων και των ευπαθών, όπως τα γυάλινα, λαμπτήρες κλπ.). Απαραίτητη προϋπόθεση για να ισχύει η εγγύηση είναι η μη λειτουργία της συσκευής να προέρχεται από την πλημμελή κατασκευή της και όχι επί παραδείγματι από κακή χρήση, λανθασμένη εγκατάσταση, μη τήρηση των οδηγιών χρήσης της συσκευής, ακατάλληλη συντήρηση από πρόσωπα μη εξουσιοδοτημένα από την BSH Οικιακές Συσκευές Α.Β.Ε. ή από εξωγενείς παράγοντες όπως διακοπές ηλεκτρικού ρεύματος ή διαφοροποίησης της τάσης κλπ.
3. Στην περίπτωση που το προϊόν δεν λειτουργεί σωστά λόγω της κατασκευής του και εφόσον η πλημμελής λειτουργία εκδηλώθηκε κατά την περίοδο εγγύησης, η μονάδα Σέρβις (ή το εξουσιοδοτημένο συνεργείο) της BSH Οικιακές Συσκευές Α.Β.Ε. θα το επισκευάσει με σκοπό τη χρήση για την οποία κατασκευάστηκε, χωρίς να υπάρξει χρέωση για ανταλλακτικά ή την εργασία.
4. Δεν καλύπτονται από την εγγύηση οι κίνδυνοι που σχετίζονται με πτ μεταφορά του προϊόντος προς επισκευή στον μεταπωλητή ή προς την μονάδα Σέρβις (ή προς το Εξουσιοδοτημένο Συνεργείο) της BSH Οικιακές Συσκευές Α.Β.Ε. εφόσον δεν πραγματοποιούνται από την BSH Οικιακές Συσκευές Α.Β.Ε. ή από εξουσιοδοτημένο απ' αυτήν πρόσωπο.
5. Όλες οι επισκευές της εγγύησης πρέπει να γίνονται από το Εξουσιοδοτημένο Σέρβις (ή το εξουσιοδοτημένο συνεργείο) της BSH Οικιακές Συσκευές Α.Β.Ε.
6. Η εγγύηση δεν καλύπτει κανένα προϊόν που χρησιμοποιείται πέραν των προδιαγραφών για τις οποίες κατασκευάστηκε (π.χ. οικιακή χρήση).
7. Η εγγύηση καλής λειτουργίας που παρέχεται από τον κατασκευαστή παύει αν αποκολληθούν, αλλοιωθούν ή τροποποιηθούν με οποιοδήποτε τρόπο οι ταινίες ασφαλείας ή οι ειδικές διακριτικές αυτοκόλλητες ετικέτες επί των οποίων αναγράφεται ο αριθμός σειράς ή η ημερομηνία αγοράς.
8. Η εγγύηση δεν καλύπτει:
 - Επισκευές, μετατροπές ή καθαρισμούς που έλαβαν χώρα σε κέντρο Σέρβις μη εξουσιοδοτημένο από την BSH Οικιακές Συσκευές Α.Β.Ε.
 - Λάθος χρήση, υπερβολική χρήση, χειρισμό ή λειτουργία του προϊόντος κατά τρόπο μη σύμφωνο με τις οδηγίες που περιέχονται στα χειρίδια χρήσης και/ή στα σχετικά έγγραφα χρήσης, συμπεριλαμβανομένων της πλημμελούς φύλαξης της συσκευής, της πτώσης της συσκευής κλπ.
 - Προϊόντα με δυσανάγνωστο αριθμό σειράς.
 - Ζημιές που προκαλούνται ενδεικτικά από αστραπές, νερό ή υγρασία, φωτιά, πόλεμο, δημόσιες αναταραχές, λάθος τάσεις του δικτύου παροχής ρεύματος, ή οποιοδήποτε λόγο που είναι πέραν από τον έλεγχο του κατασκευαστή ή εξουσιοδοτημένου συνεργείου.

el Υπηρεσία τεχνικής εξυπηρέτησης πελατών

- 9.** Αντικατάσταση της συσκευής γίνεται μόνο εφόσον δεν είναι δυνατή η επιδιόρθωση της κατόπιν πιστοποίησης της αδυναμίας επισκευής από το Εξουσιοδοτημένο Σέρβις (ή το εξουσιοδοτημένο συνεργείο) της BSH Οικιακές Συσκευές Α.Β.Ε.
- 10.** Η κάθε επισκευή ή η αντικατάσταση ελαττωματικού μέρους δεν παρατείνει τον χρόνο εγγύησης του προϊόντος.
- 11.** Εξαρτήματα και υλικά που αντικαθιστώνται κατά τη διάρκεια της εγγύησης επιστρέφονται στο συνεργείο.

BSH Οικιακές Συσκευές Α.Β.Ε.

17° χλμ Εθνικής οδού Αθηνών - Λαμίας & Ποταμού 20,145 64 Κηφισιά, Αθήνα

ΤΑ ΚΕΝΤΡΙΚΑ ΣΗΜΕΙΑ ΕΞΥΠΗΡΕΤΗΣΗΣ ΠΕΛΑΤΩΝ

Αθήνα: 17° χλμ Εθνικής οδού Αθηνών – Λαμίας & Ποταμού 20,145 64 Κηφισιά

Θεσ/νίκη: Οδός Χάλκης, Πατριαρχικό Πυλαίας, 570 οι Πυλαία, Τ.θ. 60017 Θέρμη

Πάτρα: Χαραλάμπη 57. 262 24 Ψηλά Αλώνια

Ηράκλειο – Κρήτης: Λεωφ. Εθνικής Αντιστάσεως 23 & Καλαμά, 713 06 Ηράκλειο

Κύπρος: Αρχ. Μακαρίου Γ 39. 2407 Εγκωμη Λευκωσία, Κύπρος

18182: 24 ώρες / 7 ημέρες, τυπική χρέωση κλήσης προς εθνικά δίκτυα

ΠΑΝΕΛΛΑΔΙΚΟ ΤΗΛΕΦΩΝΟ
ΕΞΥΠΗΡΕΤΗΣΗΣ ΠΕΛΑΤΩΝ

Service-Hotlines

www.siemens-home.bsh-group.com

AE 04 803 0501	LI 05 274 1788
AL 066 206 47 94	LU 26 349 300
AT 0810 550 522	LV 067 425 232
AU 1300 368 339	ME 050 432 575
BA 033 213 513	MK 02 2454 600
BE 070 222 142	NL 088 424 4020
BG 02 931 50 62	NO 22 66 06 00
CH 043 455 4095	PL 801 191 534
CN 400 889 9999 Call rates depend on the network used	PT 21 4250 720
CZ 0251 095 546	RO 021 203 9748
DE 0911 70 440 044	RU 8 800 200 29 62
DK 44 89 89 85	SE 0771 11 22 77 (local rate)
EE 0627 8730	SK 02 444 520 41
ES 902 11 88 21	SL 01 200 70 17
FI 020 7510 700 Lankapuhelimesta 8,28 snt/puhelu + 7 snt/min (alv 24%) Matkapuhelimesta 8,28 snt/puhelu + 17 snt/min (alv 24%)	TR 444 6688 Çağrı merkezini sabit hatlardan aramanın bedeli şehir içi ücretlendirme, Cep telefonlarından ise kullanılan tarifeye göre değişkenlik göstermektedir
FR 0140 10 1200	US 866 447 4363 (toll free)
GB 0344 892 8999 Calls charged at local or mobile rate	XK 044 172 309
GR 18 182 (Αστική χρέωση)	XS 011 21 39 552
HR 01 3028 226	
HU 0036 1 489 5461	
IE 01450 2655 0.03 € per minute at peak. Off peak 0.0088 € per minute.	
IL 08 9777 222	
IS 0520 3000	
IT 800 018 346 (Line Verde)	

BSH group is a Trademark Licensee of Siemens AG. Manufacturer´s Service for Siemens Home Appliances.

DE Deutschland, Germany

BSH Hausgeräte Service GmbH
Zentralwerkstatt für kleine Hausgeräte
Trautskirchener Strasse 6-8
90431 Nürnberg

Online Auftragsstatus, Pickup Service für
Kaffeefüllautomaten und viele weitere
Infos unter:

www.siemens-home.bsh-group.de

Reparaturservice, Ersatzteile &

Zubehör, Produkt-Informationen:

Tel.: 0911 70 440 044

<mailto:cp-servicecenter@bshg.com>

Wir sind an 365 Tagen rund um die Uhr
erreichbar.

AE United Arab Emirates,

الإمارات العربية المتحدة

BSH Home Appliances FZE

Round About 13, Plot Nr MO-0532A

Jebel Ali Free Zone – Dubai

Tel.: 04 881 4401

<mailto:service.uae@bshg.com>

www.siemens-home.bsh-group.com/ae

**AL Republika e Shqiperise,
Albania**

ELEKTRO-SERVIS sh.p.k

Rr. Shkelqim Fusha, Selitë,

Pallati "Matrix Konstruktion",

Kati 0 dhe +1

1023 Tirane

Tel.: 4 2278 130, -131

Fax: 4 2278 130

<mailto:info@elektro-servis.com>

EXPERT SERVIS

Rruga e Kavajës,

Kulla B Nr 223/1 Kati I

1023 Tirane

Tel.: 4 480 6061

Tel.: 4 227 4941

Fax: 4 227 0448

Cel: +355 069 60 45555

<mailto:info@expert-servis.al>

AT Österreich, Austria

BSH Hausgeräte Gesellschaft mbH

Werkkundendienst für Hausgeräte

Quellenstrasse 2a

1100 Wien

Online Reparaturannahme, Ersatzteile

und Zubehör und viele weitere Infos

unter: www.siemens-home.bsh-group.at

Reparaturservice, Ersatzteile & Zubehör,

Produktinformationen

Tel.: 0810 550 522

<mailto:vie-stoerungsannahme@bshg.com>

Wir sind an 365 Tagen rund um die Uhr für

Sie erreichbar.

AU Australia

BSH Home Appliances Pty. Ltd.

Gate 1, 1555 Centre Road

Clayton, Victoria 3168

Tel.: 1300 167 425*

Fax: 1300 306 818

<mailto:aftersales.au@bshg.com>

www.siemens-home.bsh-group.com/au

*Mo-Fr: 24 hours

**BA Bosna i Hercegovina,
Bosnia-Herzegovina**

"HIGH" d.o.o.

Gradačanka 29b

71000 Sarajevo

Tel.: 061 10 09 05

Fax: 033 21 35 13

[mailto:bosch_siemens_sarajevo@](mailto:bosch_siemens_sarajevo@yahoo.com)

yahoo.com

BE Belgique, België, Belgium

BSH Home Appliances S.A.

Avenue du Laerbeek 74

Laarbeeklaan 74

1090 Bruxelles – Brussel

Tel.: 070 222 142

Fax: 024 757 292

<mailto:br-u-repairs@bshg.com>

www.siemens-home.bsh-group.com/be

BG Bulgaria

BSH Domakinski Uredi

Bulgaria EOOD

115K Tsarigradsko Chausse Blvd.

European Trade Center Building,

5th floor

1784 Sofia

Tel.: 0700 208 18

Fax: 02 878 79 72

[mailto:informacia.servis-bg@](mailto:informacia.servis-bg@bshg.com)

bshg.com

www.siemens-home.bsh-group.com/bg

BH Bahrain, مملكة البحرين

Khalifaat Est.

P.O. Box 5111

Manama

Tel.: 01 7400 553

<mailto:service@khalifaat.com>

**CH Schweiz, Suisse,
Svizzera, Switzerland**

BSH Hausgeräte AG

Werkkundendienst für Hausgeräte

Fahrweidstrasse 80

8954 Geroldswil

[mailto:ch-info.hausgeraete@](mailto:ch-info.hausgeraete@bshg.com)

bshg.com

Service Tel.: 0848 840 040

Service Fax: 0848 840 041

<mailto:ch-reparatur@bshg.com>

Ersatzteile Tel.: 0848 880 080

Ersatzteile Fax: 0848 880 081

<mailto:ch-ersatzteil@bshg.com>

www.siemens-home.bsh-group.ch

CY Cyprus, Κύπρος

BSH Ikiakes Syskeves-Service

39, Arh. Makaanriou III Str.

2407 Egomi/Nikosia (Lefkosia)

Tel.: 7777 8007

Fax: 022 65 81 28

[mailto:bsh.service.cyprus@](mailto:bsh.service.cyprus@cytanet.com.cy)

cytanet.com.cy

**CZ Česká Republika,
Czech Republic**

BSH domácí spotřebiče s.r.o.

Firmní servis domácích spotřebičů

Pekářská 10b

155 00 Praha 5

Tel.: 0251 095 546

Fax: 0251 095 549

www.siemens-home.bsh-group.com/cz

DK Danmark, Denmark

BSH Hvidevarer A/S

Telegrafvej 4

2750 Ballerup

Tel.: 44 89 89 85

Fax: 44 89 89 86

<mailto:BSH-Service-DK@BSHG.com>

www.siemens-home.bsh-group.com/dk

EE Eesti, Estonia

SIMSON OÜ

Turi tn.5

11313 Tallinn

Tel.: 0627 8730

Fax: 0627 8733

<mailto:serviceset@servicenet.ee>

www.simson.ee

Reneki Kaubanduse OÜ

Tammsaare tee 134B

(Euronicsi kaupluses)

12918 Tallinn

Tel.: 0651 2222

Fax: 0516 7171

<mailto:klieenditeenindus@renerk.ee>

www.renerk.ee

Eliser OÜ

Mustamäe tee 24

10621 Tallinn

Tel.: 0665 0090

<mailto:hooldus@eliser.ee>

www.kodumasinat-remont.ee

ES España, Spain

En caso de avería puede ponerse en

contacto con nosotros, su aparato será

trasladado a nuestro taller especializado

de cafeteras.

BSH Electrodomésticos España S. A.

Servicio Oficial del Fabricante

Parque Empresarial PLAZA,

C/ Manfredonia, 6

50197 Zaragoza

Tel.: 902 118 821 o 976 305 714

<mailto:CAU-Siemens@bshg.com>

www.siemens-home.bsh-group.es

FI Suomi, Finland

BSH Kodinkoneet Oy

Itälähdenkatu 18 A

PL 123

00201 Helsinki

Tel.: 0207 510 700

Fax: 0207 510 780

<mailto:Siemens-Service-FI@bshg.com>

www.siemens-home.bsh-group.com/fi

Lankapuhelimesta 8,28 snt/puheliu

+ 7 snt/min (alv 24%)

Matkapuhelimesta 8,28 snt/puheliu


+ 17 snt/min (alv 24%)

**BSH group is a Trademark Licensee of Siemens AG.
Manufacturer's Service for Siemens Home Appliances.**

FR France


BSH Electroménager S.A.S.
50 rue Ardoin – CS 50037
93406 SAINT-OUEN cedex
Service interventions à domicile:
01 40 10 12 00

Service Consommateurs:

0 892 698 110 

mailto:soa-siemens-conso@bshg.com

Service Pièces Détachées et
Accessoires:

0 892 698 009 

www.siemens-home.bsh-group.fr

GB Great Britain

BSH Home Appliances Ltd.
Grand Union House
Old Wolverton Road
Wolverton

Milton Keynes MK12 5PT
To arrange an engineer visit, to order
spare parts or accessories or for
product advice please visit
www.siemens-home.bsh-group.uk
or call

Tel.: 0344 892 8999*

*Calls are charged at the basic rate, please
check with your telephone service provider for
exact charges

GR Greece, Ελλάς

BSH Ikiakes Siskeves A.B.E.
Central Branch Service
17 km E.O. Athinon-Lamias &
Potamou 20
14564 Kifisia

Πανελλήνιο τηλέφωνο: 181 82
(Αστική χρέωση)

mailto:nkf-CustomerService@bshg.com

www.siemens-home.bsh-group.com/gr

HK Hong Kong, 香港

BSH Home Appliances Limited
Unit 1 & 2, 3rd Floor,
North Block, Skyway House,
3 Sham Mong Road

Tai Kok Tsui, Kowloon
Hong Kong

Tel.: 2565 6151

Fax: 2565 6681

mailto:siemens.hk.service@bshg.com

www.siemens-home.bsh-group.com/hk

HR Hrvatska, Croatia

BSH kućni uređaji d.o.o.

Kneza Branimira 22
10000 Zagreb

Tel.: 01 552 09 99

Fax: 01 640 36 03

mailto:informacije.servis-hr@bshg.com

www.siemens-home.bsh-group.com/hr

HU Magyarország, Hungary

BSH Háztartási Készülék
Kereskedelmi Kft.
Háztartási gépek márkaszervize
Királyhágó tér 8-9.

1126 Budapest

Hibabejelentés

Tel.: +361 489 5461

Fax: +361 201 8786

mailto:hibabejelentes@bsh.hu

Alkatrészrendelés

Tel.: +361 489 5463

Fax: +361 201 8786

mailto:alkatreszrendeles@bsh.hu

www.siemens-home.bsh-group.com/hu

IE Republic of Ireland

BSH Home Appliances Ltd.
Unit F4, Ballymount Drive
Ballymount Industrial Estate
Walkinstown
Dublin 12

Service Requests, Spares and
Accessories

Tel.: 01450 2655*

Fax: 01450 2520

www.siemens-home.bsh-group.ie

*0.03 € per minute at peak.

Off peak 0.0088 € per minute.

IL Israel, יִשְׂרָאֵל

C/S/B/ Home Appliance Ltd.

1, Hamasger St.

North Industrial Park

Lod, 7129801

Tel.: 08 9777 222

Fax: 08 9777 245

mailto:csb-serv@csb-ltd.co.il

www.siemens-home.bsh-group.com/il

IN India, Bhārat, भारत

BSH Household Appliances

Mfg. Pvt. Ltd.

Arena House,

Main Bldg, 2nd Floor,

Plot No. 103, Road No. 12,

MIDC, Andheri East

Mumbai 400 093

Toll Free 1800 209 1850*

www.siemens-home.bsh-group.com/in

Mo-Sa: 8.00am to 8.00pm

(exclude public holidays)

IS Iceland

Smith & Norland hf.

Noatuni 4

105 Reykjavik

Tel.: 0520 3000

Fax: 0520 3011

www.sminor.is

IT Italia, Italy

BSH Elettrodomestici S.p.A.

Via. M. Nizzoli 1

20147 Milano (MI)

Numero verde 800 018346

mailto:info.it@siemens-home.com

www.siemens-home.bsh-group.com/it

KZ Kazakhstan, Қазақстан

IP Turebekov Yerzhan

Nurmanovich

Jangeldina str. 15

Shimkent 160018

Tel.: 0252 31 00 06

mailto:evrika_kz@mail.ru

LB Lebanon, لبنان

Tehaco s.a.l.

Boulevard Dora 4043 Beyrouth

P.O. Box 90449

Jdeideh, 1202 2040

Tel.: 01 255 211

mailto:Info@Teheni-Hana.com

LT Lietuva, Lithuania

Baltic Continent Ltd.

Lukšio g. 23

09132 Vilnius

Tel.: 05 274 1788

Fax: 05 274 1722

mailto:info@balticcontinent.lt

www.balticcontinent.lt

Senuku prekybos centras UAB

Jonavos g. 62

44192 Kaunas

Tel.: 037 212 146

Fax: 037 212 165

www.senukai.lt

UAB "AG Service"

R. Kalantos g. 32

52494 Kaunas

Tel.: 0700 556 55

Fax: 037 331 363

mailto:servisas@agservice.lt

www.agservice.lt

LU Luxembourg

BSH électroménagers S.A.

13-15, ZI Breedeweues

1259 Senningerberg

Tel.: 26349 300

Fax: 26349 315

Reparaturen: lux-repair@bshg.com

Ersatzteile: lux-spare@bshg.com

www.siemens-home.bsh-group.com/lu

LV Latvija, Latvia

SIA "General Serviss"

Buļļu iela 70c

1067 Rīga

Tel.: 06742 52 32

mailto:info@serviscentrs.lv

www.serviscentrs.lv

Elkor Serviss

Brīvības gatve 201

1039 Rīga

Tel.: 067 070 520; -36

Fax: 067 070 524

mailto:info@elkorserviss.lv

www.elkorserviss.lv

Sia Elektronika-Serviss

Tadaiku iela 4

1004 Rīga

Tel.: 067 717 060

Fax: 067 601 235

MD Moldova
S.R.L. "Rialto-Studio"
ул. Шуюева 98
2012 Кишинев
тел./факс: 022 23 81 80

MK Makedonia, Makedonia
GORENEC
Jane Sandanski 69 lok. 3
1000 Skopje
Tel.: 02 2454 600
Mobil: 070 697 463
mailto:gorenac@yahoo.com

MT Malta
Aplan Limited
The Atrium
Mriehel by Pass
BKR3000 Birkirkara
Tel.: 025 495 122
Fax: 021 480 598
mailto:lapap@aplan.com.mt

NL Nederlande, Netherlands
BSH Huishoudapparaten B.V.
Taurusavenue 36
2132 LS Hoofddorp
Storingsmelding:
Tel.: 088 424 4020
Fax: 088 424 4845
mailto:siemens-contactcenter@bshg.com
Onderdelenverkoop:
Tel.: 088 424 4020
Fax: 088 424 4801
mailto:siemens-onderdelen@bshg.com
www.siemens-home.bsh-group.nl

NO Norge, Norway
BSH Husholdningsapparater A/S
Grensesvingen 9
0661 Oslo
Tel.: 22 66 05 73
Fax: 22 66 05 55
mailto:Siemens-Service-NO@bshg.com
www.siemens-home.bsh-group.com/no

NZ New Zealand
BSH Home Appliances Ltd.
Unit F2, 4 Orbit Drive
Mairangi Bay
Auckland 0632
Tel.: 0800 245 700*
Fax: 0800 256 535
mailto:repairaction.nz@bshg.com
* Mo-Fr: 8.30am to 4.00pm
(exclude public holidays)

PL Polska, Poland
BSH Sprzęt Gospodarstwa
Domowego sp. z o.o.
Al. Jerozolimskie 183
02-222 Warszawa
Tel.: 801 191 534
Fax: 022 572 7709
mailto:Serwis.Fabryczny@bshg.com
www.siemens-home.bsh-group.pl

PT Portugal
BSHP Electrodomésticos,
Sociedade Unipessoal, Lda
Rua Alto do Montijo, nº 15
2790-012 Carnaxide
Tel.: 214 250 720
Fax: 214 250 701
mailto:siemens.electrodomesticos.pt@bshg.com
www.siemens-home.bsh-group.com/pt

RO România, Romania
BSH Electrocasnice srl.
Sos. Bucuresti-Plaiesti,
nr. 19-21, sect.1
13682 Bucuresti
Tel.: 021 203 9748
Fax: 021 203 9733
mailto:service.romania@bshg.com
www.siemens-home.bsh-group.com/ro

RU Russia, Россия
ООО "БСХ Бытовая техника"
Сервис от производителя
Малая Калужская 19/1
119071 Москва
тел.: 495 737 2962
mailto:mok-kdhl@bshg.com
www.siemens-home.bsh-group.ru

SE Sverige, Sweden
BSH Home Appliances AB
Landsvägen 32
169 29 Solna
Tel.: 0771 11 22 77 local rate
mailto:Siemens-Service-SE@bshg.com
www.siemens-home.bsh-group.com/se

SG Singapore, 新加坡
BSH Home Appliances Pte. Ltd.
Block 4012, Ang Mo Kio Avenue 10
#01-01 Techplace 1
Singapore 569628
Tel.: 6751 5000*
Fax: 6751 5005
mailto:bshsgp.service@bshg.com
* Mo-Fr: 8.30am to 7.00pm, Sa: 8.30am to 5.30pm
(exclude public holidays)

SI Slovenija, Slovenia
BSH Hišni aparati d.o.o.
Litostrojska 48
1000 Ljubljana
Tel.: 01 583 07 01
Fax: 01 583 08 89
mailto:informacije.servis@bshg.com
www.siemens-home.bsh-group.com/si

SK Slovensko, Slovakia
BSH domácí spotřebiče s.r.o.
Organizačná zložka Bratislava
Galvaniho 17/C
821 04 Bratislava
Tel.: 02 44 45 20 41
mailto:opravy@bshg.com
www.siemens-home.bsh-group.com/sk

TR Türkiye, Turkey
BSH Ev Aletleri Sanayi
ve Ticaret A.Ş.
Fatih Sultan Mehmet Mahallesi
Balkan Caddesi No: 51
34771 Ümraniye, İstanbul
Tel.: 0 216 444 6688*
Fax: 0 216 528 9188*
mailto:careline.turkey@bshg.com
www.siemens-home.bsh-group.com/tr
* Çağrı merkezini sabit hatlardan
aramanın bedeli şehir içi ücretlendirme,
Çeş telefonlarından ise kullanılan
tarifeye göre değişiklik göstermektedir

UA Ukraine, Україна
ТОВ "БСХ Побутова Техніка"
тел.: 044 490 2095
mailto:bsh-service.ua@bshg.com
www.siemens-home.bsh-group.com/ua

XK Kosovo
SERVICE-GENERAL SH.P.K.
Ruga Mag Prishtine-Ferizaj
70000 Ferizaj
Tel.: 0290 321 434
Tel.: 0290 330 723
mailto:a_service@
gama-electronics.com

XS Srbija, Serbia
BSH Kućni aparati d.o.o.
Milutina Milankovića br. 92
11070 Novi Beograd
Tel.: 011 353 70 09
Fax: 011 205 23 89
mailto:informacije.servis-sr@bshg.com
www.siemens-home.bsh-group.com/rs

ZA South Africa
BSH Home Appliances (Pty) Ltd.
15th Road Randjespark
Private Bag X36, Randjespark
1685 Midrand – Johannesburg
Tel.: 086 002 6724
Fax: 086 617 1780
mailto:applianceserviceza@bshg.com
www.siemens-home.bsh-group.com/za

**BSH group is a Trademark Licensee of Siemens AG.
Manufacturer's Service for Siemens Home Appliances.**

BSH Hausgeräte GmbH
Carl-Wery-Straße 34, 81739 München, GERMANY

siemens-home.bsh-group.com

Κατασκευάζεται από την BSH Hausgeräte GmbH με άδεια εμπορικού σήματος της Siemens AG



8001077856
970529