

TR 1. Temizlenmesi kolay konteyner 2. EPA E10 filtreleme sistemi polen,bakteri, toz ve akarlarının büyük çoğunluğunu tutar 3. Yüzeye göre değiştirilebilir süpürme başlığı 4. Parketme sistemi sayesinde kolay muhafaza

EN 1. Easy to empty container 2. The EPA E10 air filter retains the majority of pollen, bacteria, dust, mite droppings, etc. 3. Switchable brush 4. Parking system - easy storing

PSP231SK

TOZ TORBASIZ
ELEKTRIKLI SÜPÜRGE
bagless vacuum cleaner

PROFILO

dayanıklı ev aletleri



PSP231SK-001_v01

PSP231SK

- TR** KULLANIM KILAVUZU
TOZ TORBASIZ ELEKTRIKLI SÜPÜRGE 6-9
- EN** USER MANUAL
BAGLESS VACUUM CLEANER 10-13

PSP231SK

TOZ TORBASIZ
ELEKTRIKLI SÜPÜRGE
bagless vacuum cleaner

PROFILO

dayanıklı ev aletleri

Günlük temizlik ve kompakt tasarım
Daily vacuuming and convenient storage



A



BSH Ev Aletleri Sanayi ve Ticaret A.Ş.
Fatih Sultan Mehmet Mah. Balkan Cad.
No: 51 34771 Ümraniye / İSTANBUL
T: 216 528 90 00 F: 216 528 99 99 E: info@profilo.com.tr
www.profilo.com.tr

PROFILO

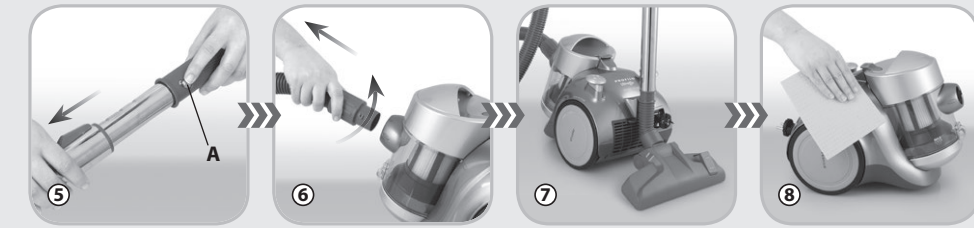
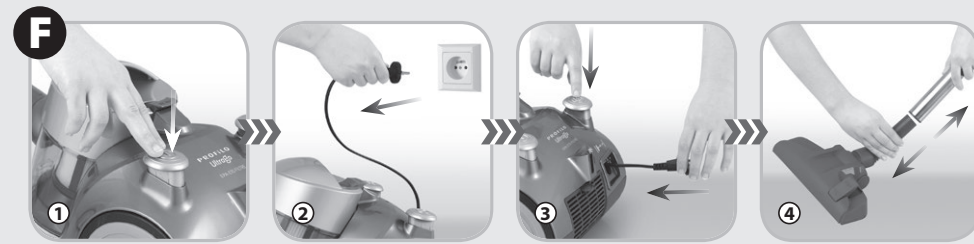
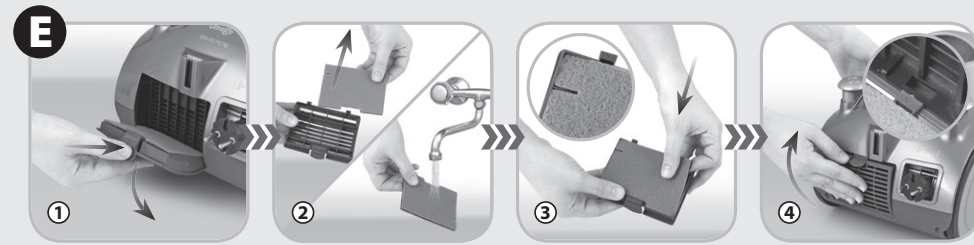
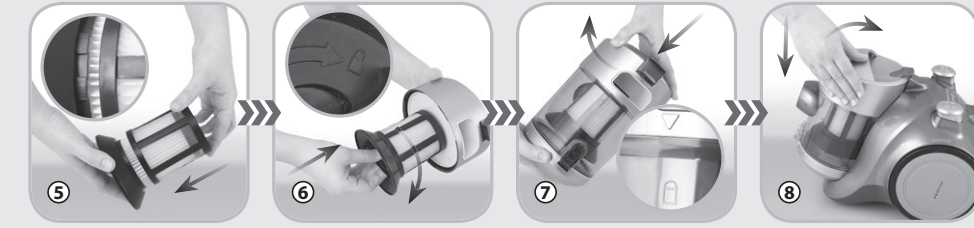
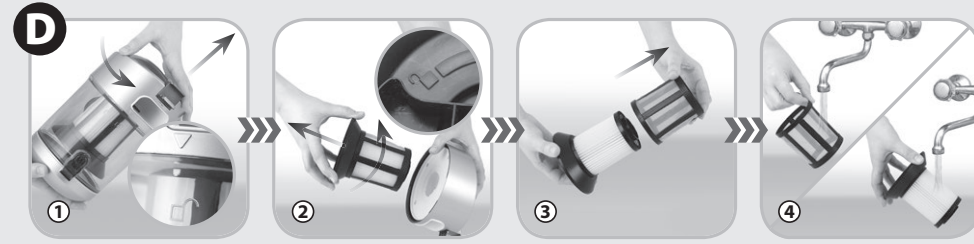
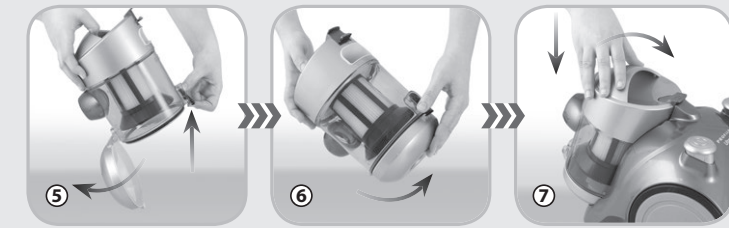
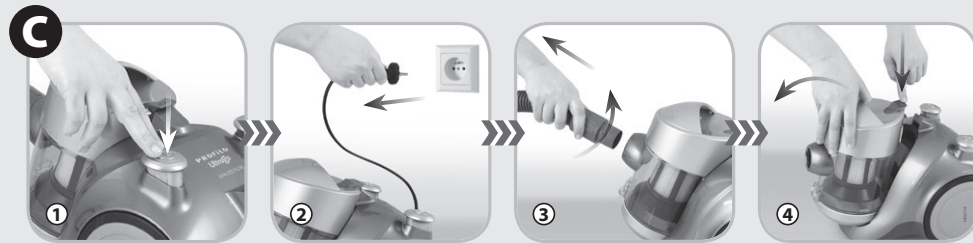
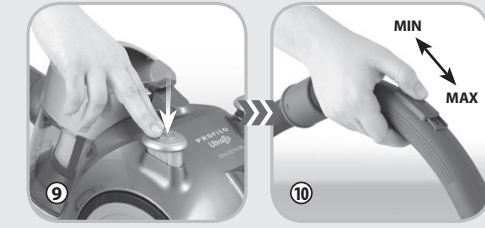
dayanıklı ev aletleri

www.profilo.com.tr

PROFILO

dayanıklı ev aletleri

www.profilo.com.tr



TR Sayın Müşterilerimiz!

Bu ürünümüzü seçtiğiniz için sizi tebrik ediyor ve Profilo kullanıcıları arasında hoş geldiniz diyoruz.

En iyi sonuçları almak için yalnızca orijinal Profilo aksesuarları kullanmanızı tavsiye ederiz. Bu aksesuarlar özel olarak bu ürün için tasarlanmıştır.

Lütfen bu kullanım kılavuzunu dikkatle okuyun. Önemli güvenlik talimatlarına özellikle dikkat edin. Bu kullanım kılavuzunu gelecekte başvurmak üzere saklayın.

Önemli güvenlik talimatları

⚠ TEHLİKE! / UYARI! Sağlıkla ilgili tehlike

- Kablosu, gövdesi ya da tutma yerinde gözle görülür bir hasar varsa cihazı kullanmayın. Böyle bir durum olması halinde cihazı yetkili servise götürün.
- Elektrik kablosu hasar görürse, herhangi bir tehlike oluşmaması için üreticinin kendisi, yetkili servisi ya da uzman bir kişi tarafından değiştirilmelidir.
- Cihaz yalnızca yetkili servisimiz tarafından onarılabilir. Yanlış onarım kullanıcı için ciddi bir tehlike oluşturabilir. Bir sorun olması halinde lütfen yetkili servis ile irtibata geçin.
- Temizlemeden, montajını yapmadan ya da sökmeden önce cihazın fişini mutlaka çekin.
- Parçalarını değiştirmeden önce ya da kullanım esnasında hareketli parçalarına yaklaşacağınız zaman cihazı kapatın ve fişini prizden çekin.
- Elektrikli süpürgeyi insanları ya da hayvanları temizlemek için kullanmayın ve hortum başını gözlerden ve kulaklardan uzak tutmaya özen gösterin.
- Elektrikli süpürgeyi sıvıları ya da diğer nemli kirleri temizlemek için kullanmayın.

- Cihazı güvenli bir şekilde nasıl kullanacaklarının kendilerine gösterilmesi ve maruz kalabilecekleri tehlikeleri anlamaları durumunda aletler 8 yaş ve üzeri çocuklar ve fiziksel, duyuşsal veya zihinsel kapasiteleri düşük ya da deneyim ve bilgi eksikliği olan kişilerce kullanılabilir. Çocuklar aletle oynamamalıdır. Temizlik ve bakım işleri çocuklar tarafından başlarında bir yetişkin olmadan gerçekleştirilmemelidir.

⚠ UYARI! Buna uyulmaması cihaza zarar gelmesine yol açabilir

- Elektrikli süpürgeyi yalnızca 16 A sigortaya sahip 220-240 V bir prize takın.
- Prizden çıkarmak için kablosundan çekmeyin.
- Elektrikli süpürgeyi ya da fırçalarını kablosunun üzerinden geçirmeyin çünkü bunu yaparak kablounun yalıtımına zarar verebilirsiniz.
- Elektrikli süpürgeyi filtrelerini takmadan ya da filtreleri zarar görmüş durumdayken kullanmayın.
- Elektrikli süpürgeye içine şunları çekmeyin: kibrit, sigara izmariti, sıcak kül. Elektrikli süpürgeye içine sivri cisimler çekmekten kaçınınız.
- Emiş hortumunu, borularını ve hortum başlarını kontrol edin ve içlerindeki kirleri alın.
- Un, çimento, alçı, yazıcılar ve fotokopi makinelerinin tonerleri, vb. ince tozları elektrikli süpürgeye içine çekmeyin.
- Çalışırken elektrikli süpürgeye hava deliklerini kapatmayın. Aksi takdirde sıcak hava elektrikli süpürgeye dışarı çıkamaz ve bu durum motorun aşırı ısınarak arızalanmasına ya da plastik parçaların deforme olmasına yol açabilir.

i ÖNERİLER Ürünle ilgili bilgiler ve kullanıma dair öneriler

- Bu elektrikli süpürge yalnızca evde kullanım içindir.
- Cihazı yalnızca kapalı mekanlarda ve yalnızca kuru zeminleri temizlemek için kullanın. Suyu temizlenmiş bir halı üzerinde elektrikli süpürgeyi kullanmadan önce halıyı kurutun.

KÜÇÜK EV ALETLERİ GARANTİ BELGESİ

Çağrı Yönetim Merkezi
444 77 66

- Cihazınız; kullanma kılavuzunda gösterildiği şekilde kullanılması ve yetkili kıldığımız teknik servis elemanları dışındaki şahıslar tarafından bakım, onarım veya başka bir nedenle müdahale edilmiş olması şartıyla bütün parçaları dahil olmak üzere tamamen malzeme, işçilik ve üretim hatalarına karşı 2 (iki) YIL SÜRE İLE GARANTİ EDİLMİŞTİR.
- Arızaların giderilmesi konusunda uygulanacak teknik yöntemlerin tespiti ile değiştirilecek parçaların sağlanması tamamen firmamıza aittir.
- Malın tesliminden sonraki yüklemeye, başaltıma ve sevkiyatı anında meydana gelecek arızalar garanti kapsamı dışındadır.
- Belge üzerine tahfiyat yapıldığı, cihazın üzerindeki orijinal seri numarası kaldırıldığı veya tahfiyat yapıldığı takdirde garanti geçersizdir.

GARANTİ ŞARTLARI

1. Garanti süresi malın teslim tarihinden itibaren başlar ve 2 yıldır.
2. Malın bütün parçaları dahil olmak üzere tamamını firmamızın garantisini kapsamaktadır.
3. Malın garanti süresi içerisinde arızalanması durumunda, tamirde geçen süre garanti süresine eklenir. Malın tamir süresi en fazla 20 iş gündür. Bu süre, mala ilişkin arızanın servis istasyonuna, servis istasyonunun olmaması durumunda, malın satıcısı, bayi, acentası, temsilcisi, ithalatçısı veya imalatçısından birisine bildirim tarihinden itibaren başlar. Sanayii malının arızasının 10 iş günü içerisinde giderilmesi halinde üretici veya ithalatçı, tamir tamamlanuncaya kadar, benzer özelliklerdeki başka bir ürünü tüketiciye tahsis edecektir.
4. Malın garanti süresi içerisinde, gerek malzeme ve işçilik gerekse montaj hatalarından dolayı arızalanması halinde, işçilik masrafı, değiştirilen parça bedeli ya da başka herhangi bir ad altında hiçbir ücret talep etmeksizin tamiri yapılacaktır.
5. Tüketicinin onarım hakkını kullanmasına rağmen malın; tüketiciye teslim edildiği tarihten itibaren, garanti süresi içinde kalmak kaydıyla, bir yıl içerisinde en az dört defa veya imalatçı-üretici ve/veya ithalatçı tarafından belirlenen garanti süresi içerisinde altı defa arızalanmasının yanı sıra, bu arızaların maldan yararlanamamayı süreli kılması, - Tamiri için gereken azami sürenin aşılması, - Firmamızın servis istasyonunun, servis istasyonunun mevcut olmaması halinde sırasıyla satıcısı, bayi, acentası, temsilcisi, ithalatçısı veya imalatçı-üreticisinden birisinin düzenleyeceği raporla arızanın tamiri mümkün bulunmadığının belirlenmesi durumunda, tüketici malın ücretsiz değiştirilmesini, bedel iadesi veya ayni oranda bedel indirimini talep edebilir.
6. Malın kullanma kılavuzunda yer alan hususlara aykırı kullanımlarından kaynaklanan arızalar garanti kapsamı dışındadır.
7. Garanti belgesi ile ilgili olarak çıkabilecek sorunlar için T.C. Gümrük ve Ticaret Bakanlığı, Tüketicinin Korunması ve Piyasa Gözetimi Genel Müdürlüğü'ne başvurabilir. Bu belgenin kullanılmasına; 4077 sayılı Tüketicinin Korunması Hakkında Kanun ve bu Kanun'a dayanılarak yürürlüğe konulan Garanti Belgesi Uygulanma Esaslarına Dair Yönetmelik uyarınca, T.C. Gümrük ve Ticaret Bakanlığı Tüketicinin Korunması ve Piyasa Gözetimi Genel Müdürlüğü tarafından izin verilmiştir.

Bu ürün PROFİLO için BSH Ev Aletleri Sanayi ve Ticaret A.Ş. tarafından ithal/imal edilmiştir.

Üretici veya İthalatçı Firma:
BSH EV ALETLERİ SANAYİ
ve TİCARET A.Ş.
Fatih Sultan Mehmet Mah.
Balkan Cad. No.51 34771
Ümraniye - İSTANBUL
Tel : 0216 528 90 00
Fax : 0216 528 91 88

Gümrük ve Ticaret Bakanlığı Garanti Belgesi

Marka	Ürün İsmi	Belge Numarası	Belge Onay Tarihi
Profilo	Meyve Sebze Sıkacağı	114946	24.07.2012
Profilo	Su İtici	115286	03.08.2012
Profilo	Altıtlak Robotu	87053	13.07.2010
Profilo	Ütü	90605	07.09.2010
Profilo	Çay Makinesi	88663	06.08.2010
Profilo	Sarıklı El Süpürgesi	85224	18.06.2010
Profilo	Saç Şekillendirme Cihazı	107013	18.11.2011
Profilo	Tost Makinesi	116313	03.09.2012
Profilo	Saç Kurutma Makinesi	87183	15.07.2010
Profilo	Meyve Sebze Sıkacağı	114946	24.07.2012
Profilo	Karıştırıcı	115406	07.08.2012
Profilo	Blemler	88662	06.08.2010
Profilo	Saç Şekillendirme Cihazı	107013	18.11.2011

DİKKAT

Garanti süresinin anlaşmazlık durumunda fatura tarihi esas alınacağından bu belge ile birlikte faturanın veya okunaklı fotokopisinin saklanması gereklidir.

YETKİLİ SATICI

İmza ve Kaşesi

MALIN

Cinsi : KÜÇÜK EV ALETLERİ

Markası : PROFİLO

Modeli :

Bandrol ve Seri No. :

Teslim tarihi ve yeri :

Azami tamir süresi :

Cihaz ömrü :

Kullanım Süresi : 2 YIL (Ürünün fonksiyonunu yerine getirebilmesi için)

SATICI FİRMANIN

Ünvanı :

Adresi :

Telefonu :

Telefaksı :

Tarih / İmza / Kaşe :

BSH EV ALETLERİ SAN. VE TİC. A.Ş.

- Elektrik süpürgesi, sert yerleri ve halıları süpürmek üzere tasarlanmış olan, değiştirilebilen modlu emici fırçaya sahip, üniversal bir süpürge dir.
- Süpürge ile birlikte sağlanan ve teknik parametrelerini gösteren, ürüne ait teknik veri sayfası, kullanma kılavuzunun ayrılmaz bir parçasıdır.

Teknik parametreler

Elektrikli süpürge nin modeli ve teknik parametreleri sınıflandırma etiketinde belirtilmiştir. Şebeke koruması 16 A. Ses/video cihazlarında parazitte yol açmaz (Süpürge nin altındaki rayting plate de yazılır).

Cihaz, süpürgelerin eko tasarımı gereksinimleri ile ilgili 2008/125/AT sayılı Avrupa Parlamentosu ve Konseyi'nin yönetmeliğ in uygulanmasına ilişkin 666/2013 sayılı AB Komisyonu'nun tüzüğünde belirtilmiş olan gereksinimleri karşılar

Cihaz, süpürgelerin enerji etiketleri ile ilgili, 2010/30/AB sayılı Avrupa Parlamentosu'nun ve Konseyi'nin yönetmeliğ ini tamamlayan 665/2013 sayılı (AB) Komisyon'un Kanun Hükmünde Tüzüğü'nde belirtilmiş olan gereksinimleri karşılar. Gürültü seviyesi: max. 83 dB(A).

Statik elektrik

Havadaki nemin az olduğ u alanlardaki bazı yüzeyler temizlenirken cihazda elektrik yükü oluşabilir. Bu normal bir durumdur ve cihaza zarar vermediğ i gibi, arıza olarak da değerlendirilmez.

Bunu en aza indirmek için şunları yapmanızı tavsiye ederiz:


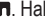
- cihazın borusunu odadaki metal cisimlere değ idirerek cihazın elektrik yükünü boşaltın,
- odadaki havanın nemini artırın,
- her yerde bulunabilen statik elektrik önleyicilerden kullanın.

Aletin parçaları

- 1 Çıkış filtresi kapağ ı
- 2 Emiş fırçası takma klipsi
- 3 Fiş ve kablo
- 4 "CYCLONE" toz bölmesi takma klipsi
- 5 Açma/kapama düğ mesi
- 6 Kablo sarma düğ mesi
- 7 Tutma yeri ("CYCLONE" toz bölmesi için)
- 8 Sürgü – emiş gücünü mekanik olarak ayarlamak için
- 9 Emiş hortumu
- 10 Uzayan emiş borusu
- 11 "Mikrofiltre" çıkış filtresi (süpürge nin içine takılır)
- 12 Temel EPA E10 filtresi ("CYCLONE" toz bölmesinin içine takılır)
- 13 Temel EPA E10 filtresi ("CYCLONE" toz bölmesinin içine takılır) siperi

- 14 "CYCLONE" toz bölmesi (süpürge nin çıkarılabilir modülü)
- 15 "CYCLONE" toz bölmesinin üst kapağ ı
- 16 "CYCLONE" toz bölmesinin alt kapağ ı
- 17 Kombinasyon emiş fırçası
- 18 Aralık alma ucu
- 19 Küçük fırça
- 20 Küçük uç

Elektrikli süpürge nin kullanıma hazırlanması

- 1 Emiş hortumunun ucunu süpürge nin deliğ ine sokun. Hortumun ucundaki yivlerin süpürge nin giriş deliğindeki özel yuvalara oturması gerekmektedir.
- 2 Hortumun ucunu klik sesi çıkarıp yerine oturana kadar saat yönünde çevirin.
- 3 Hortumun diğ er ucunu, emici teleskopik boru ile bağ layın. Bu amaç ile, "A" kilidine basıp, boruyu, "A" kilidi "B" deliğ inde kilitlenecek şekilde, hortum tutma yerine sokun.
- 4 Teleskopik emici ucunun uzunluğ unu, sürgüyü ok yönüne kaydırarak ayarlayıp, boruyu çekin/it in.
- 5 Emici borunun öteki ucunda, istenen emici ucu veya fırçayı takın.
- 6 Değ iştirilebilen modlu emici fırça sert yüzeyleri ve halıları süpürmek için kullanılabilir. Ahşap, sentetik veya fayans yerler gibi sert yüzeyleri süpürmek için, resimde gösterildiğ i gibi, emici fırçaya basıp fırçayı çıkarın . Halı süpürmek için fırçayı saklayın (emici fırçadaki modu "" konumuna getirin).
- 7 Güç kablosunun fiş ini tutup (3) süpürge den çıkartın.



Güç kablosunu çıkarırken, çıkarılan kablolu sonunu gösteren sarı banda dikkat edin. Kablodan asılma gibi hareketler, arızaya sebep olabilir.

- 8 Fiş i güç kaynağ ının prizine yerleřtirin. Süpürge yi çalıştırmadan önce "CYCLONE" toz bölmesine temel EPA E10 filtresinin takılmış ve çıkış filtresinin yerleřtirilmiş olduğ undan emin olun.
- 9 Açma/kapama düğ mesine basarak elektrikli süpürge yi çalıştırın.
- 10 Elektrikli süpürge nizin hortumunun tutma yerinde mekanik bir emiş gücü ayarlayıcısı bulunmaktadır. Emiş gücünü geçici olarak ve az miktarda ayarlamak için bunu kullanabilirsiniz.

"CYCLONE" toz bölmesinin sökülmesi/ takılması

Elektrikli süpürge nizde kirleri toplayan ve içinde tutan çıkarılabilir bir "CYCLONE" toz bölmesi (süpürge nin çıkarılabilir modülü) bulunmaktadır. "CYCLONE" dolduğ unda boşaltmanız gerekir.



Elektrikli süpürgezin içinde bir güvenlik valfi yer almaktadır. Emiş hortumu ya da ona takılı parçalardan birisi tıkanıldığında ya da "CYCLONE" toz bölmesi aşırı dolduğunda otomatik olarak açılır. Valf açılınca makineden kolayca ayırt edilen bir "pır pır" sesi gelmeye başlar.

- 1 Açma/kapama düğmesine (5) basarak elektrikli süpürgeyi kapatın.
- 2 Fişini prizden çekin.
- 3 Emiş borusunun ucunu saat yönünün tersine çevirin ve giriş boşluğundan çıkarın.
- 4 "CYCLONE" toz bölmesini süpürgeден çıkarın. Bunu yapmak için toz bölmesi klipsine basın ve toz bölmesinin üst kapağındaki kulptan çekerek çıkarın.
- 5 "CYCLONE" toz bölmesini çöp kutusunun üzerine götürün ve alt kapağındaki düğmeye basarak bölmeyi boşaltın.



Daha sonra gerekiyorsa EPA E10 temel filtreyi kontrol etmeniz, temizlemeniz ya da yenisiyle değiştirmeniz gerekir.

- 6 "CYCLONE" toz bölmesinin alt kapağını klik sesini duyana kadar kapatın.



"CYCLONE" sıkıca kapatılmalıdır. Aksi halde emiş gücü düşebilir.

- 7 Boşalttığınız "CYCLONE" toz bölmesini klik sesini duyana kadar yerine itin.

Şunları fark ettiğinizde "CYCLONE" toz bölmesini değiştirmeniz gerekir:

- a) elektrikli süpürgezin kirleri etkisiz olarak çıktığında,
- b) toz bölmesi dolduğunda.

Filtrenin çıkarılması

Elektrikli süpürgezin siklon filtrelemeli "CYCLONE" toz bölmesine sahiptir ve bu sayede geleneksel toz torbalarına gereksinim duyulmadan kullanılabilir. Bir siklon filtresi katı kirleri ayırarak içim dönen hava akımından yararlanır. Kirler bölmenin, dönen havanın onları bölmenin duvarlarına savurduğu daire şeklindeki kısmında ayrılır, daha sonra da bölmenin sonraki odacığına taşınır. Önceden temizlenen hava, en küçük toz parçalarını yakalayan ve tutan EPA E10 filtresine yönlendirilir. Bu yıkanabilir EPA E10 filtresinde, kirlerin akan bir suyun altında tutularak temizlenebilmesine ve filtrenin yeniden kullanılabilmesine imkan veren özel bir filtreleme malzemesi kullanılmıştır.

Süpürgezin çıkışında da "Mikrofiltre" çıkış filtresi yer almaktadır.



Her iki filtrenin de: EPA E10 temel filtresi (12) ve "Mikrofiltre" (11) kirlenmesi halinde, bunları yenileriyle değiştirebilir, akan suyun altında temizleyebilirsiniz.

Filtrelerinizi çamaşır makinesi ya da bulaşık makinesinde yıkamayın.

Filtreler yalnızca doğal yollarla kurutulmalıdır. Filtrelerinizi saç kurutma makinesiyle ya da ısıtıcı veya radyatörlerin üzerine koyarak kurutmayın.



Filtreleri değiştirmeden önce, süpürgezin kapalı ve fişinin prizden çekilmiş durumda olduğundan emin olun.

EPA E10 TEMEL FİLTRE



EPA E10 temel filtredeki ince toz parçacıklarını temizlemek gerekmektedir.

"CYCLONE" toz bölmesini C bölümünde anlatıldığı şekilde yerinden çıkarın.

- 1 "CYCLONE" bölmesinin üst kapağını çevirerek açık konumuna getirin ve kapağı yerinden çıkarın. Bölme doluysa C bölümünde anlatıldığı gibi boşaltın.

- 2 EPA E10 filtresini, e doğru (sembol ve bir okla gösterilen yön temel filtre EPA E10'un tutma yerinin yanında yer almaktadır) "CYCLONE"un üst kapağından çıkarmak suretiyle açın.

- 3 Filtredeki siperi çıkarın.

- 4 Siperi iyice temizleyin, silin ve kurulaşın.

- Temel filtrenin kemerlerini (12) temizleyin, filtreniz hasar görmüşse yenisiyle değiştirmeniz gerekir. EPA E10 (12) kirlenmişse, yenisiyle değiştirilebilir ya da akan suyun altında temizleyebilirsiniz. Yerine geri takmadan önce filtreyi kurutmayı unutmayın.



Güvenlik sebepleriyle nemli ya da hasarlı EPA E10 filtresi (12) takılmaması gerekmektedir.

- 5 Temizlediğiniz siperi yeni/temizlenmiş EPA E10 filtresine takın.

Koruyucu çıkıntındaki sürgülerin filtre hortumundaki yuvalara girdiğinden emin olun.

- 6 EPA E10 temel filtresini toz bölmesinin üst kapağındaki yerine geri takın ("L" sembolü ve okla gösterilen yön EPA E10'un tutma yerinin yanındadır).

- 7 Üst kapağı "CYCLONE" toz bölmesinin üstüne geri takın ve işaretli kapalı konumuna getirin.

- 8 Klik sesini duyana kadar "CYCLONE" bölmesinin süpürgedeki yerine itin.



EPA E10 temel filtresini (12) her 6 ayda bir değiştirmeniz önerilir.



Hasarlı EPA E10 filtreleri daima fabrikamızın üretimi olan yeni ve orijinal bir filtreyle değiştirilmelidir.

"MİKROFİLTRE" ÇIKIŞ FİLTRESİ

E

① "Mikrofiltreyi" (11) değiştirmek için filtre kapağı bağlantısına basın ve çıkış filtresi kapağını yerinden çıkarın.

② Filtreyi kapaktan çıkarın.

"Mikrofiltre" (11) kirlenirse, yenisiyle değiştirebilir, temizleyebilir ya da sudan geçirebilirsiniz. Yerine geri takmadan önce filtreyi kurutmayı unutmayın.



Güvenlik sebepleriyle, nemli ya da hasarlı "Mikrofiltre" takılmaması gerekmektedir.

③ Yeni/temizlenmiş filtreyi kesimine göre çıkış filtresi kapağına dikkatle yerleştirin.

④ Kapağın alt tarafındaki iki sürgünün süpürge hortumundaki yuvalara oturduğundan emin olmak suretiyle filtre kapağını yerine geri takın. Klipsin hortumu sabitlemesi için kapağı bastırın. Klik sesini duyduğunuzda çıkış filtresi kapağı doğru olarak takılmış demektir.



Hasar görmüş "Mikrofiltre" daima fabrikamızın üretimi yeni ve orijinal bir filtreyle değiştirilmelidir.

Çalışmanın bitirilmesi, temizlik ve bakım

F

① Aç/kapat düğmesine (8) basarak, süpürgeyi kapatın.

② Bağlantı kablosunun fişini elektrik prizinden çıkarın.

③ Kablo toplama düğmesine basarak kabloyu toplayın (1). Bu işlem sırasında, kablonun karışmasını ve fişin süpürge gövdesine çarpmasını önlemek için, kablodan tutun.

④ Teleskopik emici boruyu emici uçtan ya da fırçadan ayırın.

⑤ Teleskopik emici boruyu hortumdan ayırın. Boruyu hortum tutamacından çıkarmak için, "A" kili basarken, aynı zamanda boruyu ok yönüne çekin.

⑥ Emiş borusunun ucunu saat yönünün tersine çevirin ve giriş boşluğundan çıkarın.

⑦ Elektrikli süpürge yatay konumda saklanabilir. Emiş fırçasının takma kancasını, emiş fırçasını sabitleyen ve süpürge arka tarafında, elektrik kablosu çıkışının yanında klipse takın. Hortum elektrikli süpürgeye takılı kalabilir, ama saklarken çok fazla bükülmemesine dikkat edin.

⑧ Gerekiyorsa, süpürge gövdesi ve bölmesi ıslak bir bezle silinebilir (deterjanla ıslatılmamalıdır), kurutulabilir ya da kuruyana kadar silinebilir.



Ovarak temizleme maddeleri ya da çözücü maddeler kullanmayın.

Süpürgeyi kullanırken karşılaşılabileceğiniz sorunlar

SORUN	NE YAPMALI
Kullanım esnasında süpürge hortumunun kapanması – termik sigortanın devreye girmesi.	<ul style="list-style-type: none">Elektrikli süpürgeyi kapatın, fişini prizden çekin ve yeniden açmadan önce 40 dakika kadar bekleyin."CYCLONE" toz bölmesini çıkarın, boşaltın ve temizleyin, EPA giriş filtresini temizleyin.
Süpürge soğuyana kadar "CYCLONE" toz bölmesini takmayın.	<ul style="list-style-type: none">Aksesuarları kontrol edin ve temizleyin: emiş hortumu, borular, uçlar, fırçalar.Süpürgeyi yeniden monte edin ve çalıştırın.Termik sigorta çok sık devreye girmeye devam ederse ya da soğuduktan sonra elektrikli süpürgeyi yeniden çalıştıramıyorsanız lütfen elektrikli süpürgeyi servise götürün.
"Pır pır" sesini duyabilirsiniz.	<ul style="list-style-type: none">"CYCLONE" toz bölmesini ve tertibatları kontrol edin, tıkanan şeyi çıkarın veya "CYCLONE" toz bölmesini boşaltıp temizleyin.Filtreleri değiştirin veya temizleyin.
Elektrikli süpürge hortumunun yeterli kadar etkili çalışmaması.	"CYCLONE" toz bölmesini boşaltın ve temizleyin, filtreleri değiştirin ya da temizleyin, emiş borusunu, hortumu ve hortum başını kontrol edin – tıkanmaya yol açan şeyleri alın.
Evin sigortasının atması.	Aynı elektrik devresine takılı başka elektrikli aletler olup olmadığını kontrol edin. Sigorta atmaya devam ederse elektrikli süpürgeyi servise götürün.
Elektrikli süpürge hortumunun çalışmaması, gövdesi ya da elektrik kablosunun hasar görmesi.	Elektrikli süpürgeyi servise götürün.

Ekoloji – çevreye dikkat edelim

Her kullanıcı, çevre korunmasına katkıda bulunabilir. Bu ne zor ne de çok pahalıdır. Bu amaçla:

Karton ambalajlarını atık kağıt noktalarına atınız.

Poliyeten (PE) torbalarını plastik konteynerine atınız.

Cihaz üzerindeki tehlikeli bileşenler çevre için zararlı olabilir, bundan dolayı aşınmış cihazı uygun bir depolama noktasına verin.



Cihazı çöplerle birlikte atmayın!

İmalatçı kullanım amacı dışındaki kullanımlar ya da yanlış kullanımlardan kaynaklı hasarlardan ötürü sorumluluk kabul etmemektedir.

İmalatçı geçerli yasa düzenlemelerine, normlara, direktiflere uygun hale getirmek ya da yapısını, ticari niteliğini, görünümünü değiştirmek için ya da başka bir sebeple önceden haber vermeksizin üründe değişiklik yapma hakkını saklı tutar.

Dear Customers!

Congratulations on your choice of our appliance, and welcome among the users of Profilo products.

In order to achieve best possible results we recommend using exclusively original Profilo accessories. They have been specially designed for this product.

Please read this instruction manual carefully. Pay special attention to important safety instructions. Keep this User's Guide for future reference.

Important safety instructions**DANGER! / WARNING!****Health hazard**

- Do not operate the appliance if the cord, the housing or the handle is visibly damaged. In such a case, return the appliance to a service center.
- If the supply cord is damaged, it must be replaced by the manufacturer, its service agent or similarly qualified persons in order to avoid a hazard.
- The appliance can only be repaired by qualified service personnel. Improper servicing may cause a serious hazard to the user. In case of defects please contact a qualified service center.
- Always unplug the appliance before cleaning, assembling or dismantling.
- Turn off the device and unplug it from an outlet before replacing the equipment or approaching moving parts during use.
- Do not use the vacuum cleaner to clean people or animals, pay special attention to keep the nozzles away from eyes and ears.
- Do not use the vacuum cleaner to clean liquids or other damp dirt.
- This appliance can be used by children aged from 8 years and

above and persons with reduced physical, sensory or mental capabilities or lack of experience and knowledge if they have been given supervision or instruction concerning use of the appliance in a safe way and understand the hazards involved. Children shall not play with the appliance. Cleaning and user maintenance shall not be made by children without supervision.

**CAUTION!****Not observance can result in damage to possessions**

- Connect the vacuum cleaner only to a 220-240 V mains supply equipped with a 16 A fuse.
- Do not unplug by pulling on cord.
- Do not run the vacuum cleaner or the brushes over the cord, it may cause damage to the cord insulation.
- Do not use the vacuum cleaner without the filters installed in the vacuum cleaner or if the filters are damaged.
- Do not pick up: matches, cigarette butts, hot ash. Avoid picking up sharp objects.
- Check the suction hose, the tubes and the nozzles – remove the dirt from the inside.
- Do not vacuum fine dust such as: flour, cement, gypsum, toners for printers and copy machines etc.
- It is forbidden to cover up the air holes of the vacuum cleaner while it is working. Otherwise, the hot air has no way of exiting the vacuum cleaner, and this may lead to motor overheating causing a failure or a deformation of the plastic parts.

**SUGGESTION****Information on the product and suggestions for its use**

- The vacuum cleaner is for household use only.
- Operate the appliance only in indoor spaces and vacuum only dry surfaces. Before vacuuming dry the carpets that were wet cleaned.
- Vacuum cleaner is a universal device with a switchable sucking brush nozzle, which is used for vacuuming hard floors and carpets.
- Product data sheet provided with the vacuum cleaner showing the technical parameters is an integral part of the instruction manual.

Technical parameters

The type of the vacuum cleaner and the technical parameters are indicated on the rating label. Mains protection 16 A. Does not cause interferences with audio/video devices.

The device meets the requirements of Commission Regulation (EU) No. 666/2013 on implementing the Directive of the European Parliament and of the Council 2009/125/EC with regard to eco-design requirements for vacuum cleaners. The device complies with the requirements of the Commission Delegated Regulation (EU) No. 665/2013 supplementing Directive of the European Parliament and of the Council 2010/30/EU with regard to energy labelling of vacuum cleaners.

Noise level: max. 83 dB(A).

Static electricity

In the process of vacuuming of some surfaces in areas of low air humidity the device may become electrically charged. It is a natural phenomenon – it does not damage the device, and it is not considered to be a fault.



In order to minimize the phenomenon, we recommend you to:

- discharge the device by touching metal items in the room with the pipe,
- increase air humidity in the room,
- use widely available antistatic agents.

Appliance elements

- 1 Outlet filter cover
- 2 Suction brush fastening clip
- 3 Plug and cord
- 4 "CYCLONE" dust container fastening clip
- 5 ON/OFF button
- 6 Cord rewind button
- 7 Handle (for "CYCLONE" dust container)
- 8 Slider – mechanical regulator of the suction power
- 9 Suction hose
- 10 Telescopic suction tube
- 11 Outlet filter "Microfilter" (fitted inside the vacuum)
- 12 Basic EPA E10 filter (fitted inside "CYCLONE" dust container)
- 13 Basic EPA E10 filter (fitted inside "CYCLONE" dust container) shield
- 14 "CYCLONE" dust container (vacuum's removable module)
- 15 Upper lid of the "CYCLONE" dust container
- 16 Bottom lid of the "CYCLONE" dust container
- 17 Combination suction brush
- 18 Crevice nozzle
- 19 Small brush
- 20 Small nozzle

Preparing vacuum cleaner for operation

- 1 Insert the end of the suction hose in the vacuum's opening. Make sure that the splines on the hose's end fit into the special slots in the vacuum's inlet opening.
- 2 Turn the hose end clockwise until it clicks into place.
- 3 Connect the other end of the hose (handle) with the suction tube. In order to do it, press latch "A" and insert the tube into the hose's handle so that latch "A" is blocked in opening "B".
- 4 Adjust the telescopic suction tube to the desired length by sliding the slider according to the arrow and pull the tube out/in.
- 5 Attach the selected nozzle or brush to the other end of the suction tube.
- 6 Combination suction brush may be used to vacuum hard flooring and carpets. In order to vacuum hard surfaces – wooden, plastic floors, ceramic tiles, etc. pull the brush out by pressing the switch on the suction brush according to the drawing . When vacuuming carpets, hide the brush (set the switch on the suction brush to .
- 7 Grab the plug (3) and pull the cord out.



When pulling the power cord out, beware of the yellow stripe signaling the end of the cord. Persistent pulling (pulling on), may damage the cord.

- 8 Insert the plug into the power outlet.
- Before starting the vacuum, make sure that both "CYCLONE" dust container has been fitted with the basic EPA E10 filter and the outlet filter has been installed.
- 9 Switch the vacuum cleaner on by pressing ON/OFF button.
 - 10 Your vacuum cleaner is fitted with mechanical suction regulator located on the hose handle. You may use it to temporarily and slightly correct the suction power.

Dismantling/attaching "CYCLONE" dust container

Your vacuum cleaner comes with a removable "CYCLONE" dust container (vacuum's removable module) that collects and holds the dirt. When "CYCLONE" is full, you need to empty it.



Your vacuum cleaner is equipped with safety valve located inside the vacuum's compartment. It opens automatically, when the suction hose or any of the elements attached to it get choked or "CYCLONE" dust container is overfull. Once the valve opens, you will hear a distinctive "whirring" sound coming out of the machine.

- 1 Switch the vacuum off by pressing ON/OFF button (5).

- ② Remove the plug from the power outlet.
- ③ Turn the suction tube end counterclockwise and remove it from the inlet opening.
- ④ Disconnect "CYCLONE" dust container from the vacuum. In order to do it, press the dust container clip and swerve it away by holding the handle in the upper lid of the dust container.
- ⑤ Move "CYCLONE" over the dust bin and press the clip on the bottom lid and empty the container.



Now you should check EPA E10 basic filter and if necessary, clean or replace it.

- ⑥ Close the bottom lid of the "CYCLONE" dust container until you hear the click.



"CYCLONE" must be tightly closed. Otherwise, the suction power may be reduced.

- ⑦ Attach the emptied "CYCLONE" dust container to the vacuum until you hear the click.

It is necessary to empty "CYCLONE" dust container when you notice that:

- a) your vacuum cleaner is vacuuming less effectively,
- b) dust container is full.

Filter disassembly

Your vacuum cleaner comes with "CYCLONE" dust container with cyclone filtration enabling you to vacuum without the need to use traditional bag. Characteristically, cyclone filter uses the phenomena of the spinning stream of air in order to separate solid contaminants. Contaminants are separated in the circular part of the container, where the spinning air throws them at the container's wall; later they are moved to the container's next chamber. Pre-cleaned air is directed to EPA E10 filter that picks up and holds the finest dust fractions. This washable EPA E10 filter has been fitted with a special filtering material to enable rinsing the dirt under running water and reusing the filter.

The vacuum's outlet is fitted with "Microfilter" outlet filter.



In case both filters: EPA E10 basic filter (12) and "Microfilter" (11) get dirty, you can replace them with the new ones, clean or rinse them under running water.

You may not wash your filters in the washing machine or dishwasher.

Filters may be dried only naturally.

You may not blow dry your filters or place it on the heaters or radiators.



Before you replace the filters, make sure the vacuum is switched off and the plug is removed from the power outlet.

EPA E10 BASIC FILTER





It is necessary to clean EPA E10 basic filter from the fine dust fractions.

Dismantle "CYCLONE" dust container according to item **C**.

- ① Turn the upper lid of "CYCLONE" container to position



open  and remove the lid. If the container is full, empty it in accordance with item **C**.

- ② Undo EPA E10 filter, removing it from the upper lid of "CYCLONE" towards "  " (the symbol and the direction marked by an arrow are located next to the basic filter EPA E10 handle).

- ③ Remove the shield from the filter.

- ④ Clean, wipe and dry the shield thoroughly.


- Clean the basic filter's belts (12), if your filter is damaged, you must replace it with a new one. If EPA E10 (12) has been soiled, you may replace it with a new one, clean or rinse it under running water. Remember to dry the filter before you reattach it.




For safety reasons, attaching damp or damaged EPA E10 filter (12) is not acceptable.

- ⑤ Insert the cleaned shield into the new/rinsed EPA E10 filter.

Make sure the slides on the protective flange are fitted into the slots on filter housing.

- ⑥ Reattach EPA E10 basic filter to its previous position in the upper lid of the dust container (symbol "  " along with the direction marked by an arrow is provided next to EPA E10 handle).

- ⑦ Place the upper lid back over "CYCLONE" dust container

and turn it to the position closed .

- ⑧ Attach "CYCLONE" container to the vacuum until you hear the click.



It is recommended to replace EPA E10 basic filter (12) every 6 months of operation.



Damaged EPA E10 filter should always be replaced with a factory new and original item.

"MICROFILTER" OUTLET FILTER



- ① In order to replace "Microfilter" (11) press the filter cover interlock and remove the outlet filter cover.

- ② Remove the filter from the cover.

If the "Microfilter" (11) gets dirty, you can replace it with a new one, clean or rinse it. Remember to dry the filter before you reattach it.



For safety reasons, attaching damp or damaged "Microfilter" is not acceptable.

- ③ Carefully place the new/rinsed filter in the outlet filter cover according to the cutting.

④ Place the filter cover back making sure that the two slides located in the bottom part of the cover fit into the slots on the vacuum's hosing, press the cover in order for the clip to lock in the hosing. The click you hear confirms that the outlet filter cover has been correctly attached.



Damaged "Microfilter" should always be replaced with a factory new and original item.

End of operation, cleaning and maintenance

F

- ① Switch the vacuum off by pressing ON/OFF button (5).
- ② Remove the plug from the power outlet.
- ③ Wind the cord by pressing cord rewind button (6). While doing it, remember to hold the cord to make sure it does not get tangled and the plug does not hit the vacuum's hosing.
- ④ Disconnect the telescopic tube and the nozzle or the brush.
- ⑤ Disconnect the telescoping suction tube from the hose. In order to remove the telescopic handle from the hose handle, press latch "A" and pull the tube towards the arrow.
- ⑥ Turn the suction tube end counterclockwise and remove it from the inlet opening.
- ⑦ Your vacuum cleaner may be stored in horizontal position. Insert the fastening hook of the suction brush into the clip fastening the suction brush located on the back of the vacuum, next to the power cord outlet. The hose may stay fastened to the vacuum cleaner, but make sure that it is not bent too hard when stored.
- ⑧ If necessary, the vacuum's housing and compartment may be wiped with a wet cloth (it may be moistened with a detergent), dried or wiped until dry.



Do not use scouring agents or solvents.

Problems that may occur when operating the vacuum

PROBLEM	WHAT TO DO
The vacuum switched off during the operation – thermal fuse turned on.	<ul style="list-style-type: none"> • Switch off the vacuum cleaner, remove the plug from the power outlet and wait for about 40 minutes until you switch it on again. • Remove, empty and clean "CYCLONE" dust container, clean EPA inlet filter.
Until the vacuum cools down, do not attach "CYCLONE" dust container.	<ul style="list-style-type: none"> • Check and clean the accessories: suction hose, tubes, nozzles and brushes. • Reassemble the vacuum and start it up again. • If the thermal fuse keeps turning on way too often or if you are unable to switch the vacuum cleaner on again after it cooled down, please take the vacuum cleaner to the service.

PROBLEM	WHAT TO DO
You can hear the "whirring" sound.	<ul style="list-style-type: none"> • Check "CYCLONE" dust container and the fittings, remove the clog or empty and clean the "CYCLONE" dust container. • Replace or clean the filters.
Your vacuum cleaner is not working efficiently enough.	Empty and clean "CYCLONE" dust container, replace or clean the filters, check the suction tube, hose and nozzle – remove the clog.
Power installation fuse went on.	Check whether there are other electric appliances plugged into the same electric circuit, if the fuse turns on repeatedly, take the vacuum cleaner to the service.
Your vacuum cleaner fails to work, the housing is damaged or the power cord is damaged.	Take your vacuum cleaner to the service.

Ecology – Environmental protection

Each user can contribute to protect the environment. It is neither difficult nor expensive. In order to do so:

Return cardboard packages to recycling points.

Throw polyethylene (PE) bags into appropriate containers.

Return a worn out appliance to an appropriate collecting point as the components of the appliance may pose a threat to the environment.

Do not dispose the appliance with the municipal waste!



The manufacturer does not accept any liability for any damages resulting from unintended use or improper handling.

The manufacturer reserves his right to modify the product any time in order to adjust it to the regulations, norms, directives or due to construction, trade, aesthetic or other reasons without notifying in advance.

Her zaman yanınızdayız

PROFİLO

444 77 66

Çağrı Yönetim Merkezi

Profilo ile ilgili tüm sorularınız için...

(Sabit telefonlardan veya cep telefonlarından alan kodu çevirmeden)

Sabit telefonlardan yapılan aramalarda kullanmakta olduğunuz tarife üzerinden, cep telefonu ile yapılan aramalarda ise kayıtlı olduğunuz GSM operatörünün tarifesi üzerinden ücretlendirme yapılmaktadır.

www.profilo.com.tr

Değerli müşterimiz,

Profilo Çağrı Yönetim Merkezi, 444 77 66 no'lu telefon numarası ile, 7 gün 24 saat hizmet vermektedir. Doğrudan bu numarayı çevirerek size en yakın yetkili servis telefonunu öğrenebilir veya arzu ettiğiniz hizmeti talep edebilirsiniz.

Ayrıca, Profilo Çağrı Yönetim Merkezi'ne www.profilo.com.tr adresindeki Müşteri Hizmetleri bölümünde bulunan yazışma formunu doldurarak ya da 216 528 91 88 nolu telefona faks çekerek ulaşabilirsiniz.

Aşağıda yer alan konulara özen göstermenizi önemle rica ederiz.

1. Cihazınızı mutlaka kullanma kılavuzunda belirtilen hususlara dikkat ederek kullanınız.
2. Ürününüzle ilgili herhangi bir hizmet talebiniz olduğunda, yukarıda belirtilen telefonlardan Çağrı Yönetim Merkezi'ni arayınız.
3. Hizmet için gelen teknisyene "PROFİLO YETKİLİ SERVİS" kimlik kartını sorunuz. Bu kimlik kartı, 18 yaşından küçük elemanlara verilmemektedir.
4. Yetkili servisimiz, cihazınızda yapılan herhangi bir işlemden sonra size servis fişini düzenleyip vermek zorundadır. Bu servis fişini mutlaka isteyiniz ve kesinlikle saklayınız.



**Uzman
Personel**



**Orijinal
Yedek
Parça**



**Kaliteli ve
Özel
Hizmet**



**2 Saat
Aralığında
Randevu**



**Temiz
Hizmet**



**On-Line
izleme**



**Donanımlı
Servis Filosu**



**Acil
Nöbetçi
Servisi**

BSH Ev Aletleri Sanayi ve Ticaret A.Ş.

Fatih Sultan Mehmet Mahallesi, Balkan Caddesi No:51 34771 Ümraniye, İstanbul

T: 216 528 90 00 F: 216 528 91 88